

Indice

Come sostituire la ventola di stampa (CORE One)	3
Passo 1 - Introduzione	4
Passo 2 - Introduzione ai componenti	5
Passo 3 - Attrezzi necessari per questo capitolo	5
Passo 4 - Preparazione della stampante (parte 1)	6
Passo 5 - Preparazione della stampante (parte 2)	7
Passo 6 - Rimozione Copertura Superiore	8
Passo 7 - Protezione del piano riscaldato	9
Passo 8 - Scoprire il Nextruder	10
Passo 9 - Rimuovere i cavi	10
Passo 10 - Rimozione ventola di stampa	11
Passo 11 - Preparazione componenti Ventola di stampa	11
Passo 12 - Fissare la ventola di stampa	12
Passo 13 - Copertura Nextruder	13
Passo 14 - Copertura Superiore	14
Passo 15 - Accendere la stampante	14
Passo 16 - Controllo finale	15

Come sostituire la ventola di stampa (CORE One)



help.prusa3d.com/g934722

Scansionare il
codice QR per
visualizzare la
versione più recente
di questo capitolo.

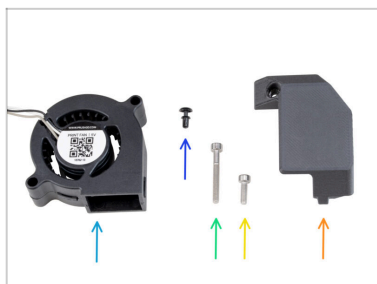


PASSO 1 Introduzione



- 🟠 Questa guida ti illustra la sostituzione della **ventola di stampa** sulla **Prusa CORE One**.
- ⬛ Tutte le componenti necessarie sono disponibili nel nostro eshop prusa3d.com.
- ⓘ **Nota:** per poter accedere alla sezione ricambi è necessario aver effettuato il login.

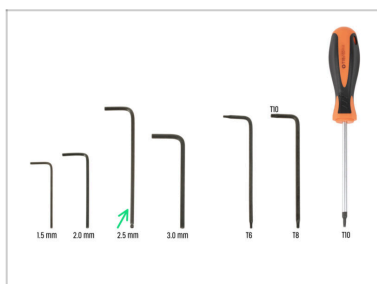
PASSO 2 Introduzione di componenti



● Nelle istruzioni che seguono, incontrerai queste parti. Per evitare confusione, ecco come verranno chiamate nel manuale:

- Ventola di stampa
- Rivetto in nylon
- Vite M3x25
- Vite M3x10
- Print-head-cover-left

PASSO 3 Attrezzi necessari per questo capitolo



- Per questo capitolo prepara:
- Chiave a brugola da 2.5mm

PASSO 4 Preparazione della stampante (parte 1)



- ◆ Chiudi lo sportello della stampante.
- ◆ Scarica il filamento. Visita il menu *Filamento* e seleziona *Scarica filamento*.
- ◆ Scarica il filamento dalla stampante.
- ◆ Rimuovi la bobina di filamento dalla stampante.
- ⚠ **Assicurati che la stampante si sia completamente raffreddata.**
 - ◆ Sullo schermo della stampante, spostarsi su *Preriscalda* -> *RAFFREDDA* e attendere che le temperature scendano ai livelli ambientali. Questa operazione potrebbe richiedere alcuni minuti.

PASSO 5 Preparazione della stampante (parte 2)



- ◆ Apri il menu **Controllo** -> **Auto Home**.
- ◆ Aspetta che l'autohoming sia finito.
- ◆ Apri il menu **Controllo** -> **Sposta asse** -> **Sposta Z** e impostalo a **100 mm** o più.
- ◆ Aspetta che il piano riscaldato si sposti verso il basso.
- ◆ Spegni la stampante utilizzando l'interruttore sul retro.
- ◆ Scollegare la stampante dall'alimentazione.

PASSO 6 Rimozione Copertura Superiore



- 🟠 Apri la stampante. Dall'interno, raggiungi i rivetti in nylon sulla parte anteriore destra del coperchio superiore. Spingilo verso l'esterno per sbloccarlo.
- 🟡 Quindi, rimuovi il rivetto dall'esterno.
- 🟢 Rimuovi i rimanenti rivetti in nylon sulla copertura superiore usando la stessa tecnica.
- 🟠 Rimuovi il coperchio superiore.

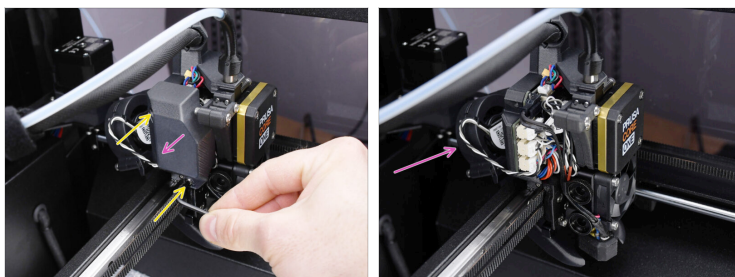
PASSO 7 Protezione del piano riscaldato



⚠ Prima di procedere, si consiglia di proteggere il piano riscaldato!

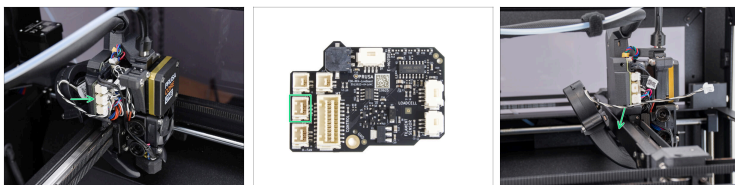
- Usa un pezzo di tessuto o un altro materiale abbastanza spesso da coprire il piano riscaldato. In questo modo eviterai di danneggiare (graffiare) la superficie durante il processo.

PASSO 8 Scoprire il Nextruder



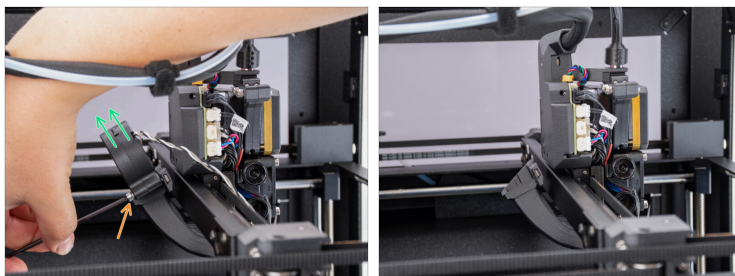
- Passiamo al lato sinistro del Nextruder.
- Utilizzando la chiave a brugola da 2,5 mm, rimuovi la vite M3x10 in cima che tiene il coperchio laterale.
- 📌 Alcune delle prime stampanti CORE One potrebbero avere due viti M3x10bT. In questo caso, utilizza il cacciavite T10.
- Rimuovi la copertura.

PASSO 9 Rimuovere i cavi



- ⚠ Ogni connettore è dotato di un fermo di sicurezza. **È necessario premere il fermo prima di scollegarlo.** In caso contrario, il connettore potrebbe danneggiarsi.
- Scollega il cavo della ventola di stampa ed estrailo dalla scanalatura del cavo.

PASSO 10 Rimozione ventola di stampa



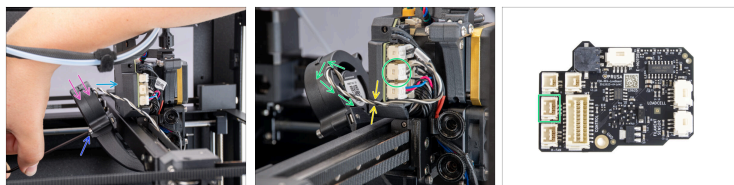
- Rimuovi la vite M3x25 che tiene la ventola di stampa.
- Rimuovi la ventola di stampa.

PASSO 11 Preparazione componenti Ventola di stampa



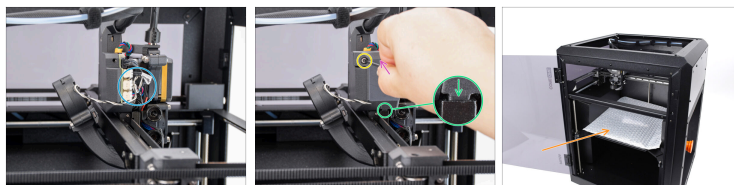
- Per i seguenti passaggi prepara:
- Ventola di stampa (1x) *nuova*
- ⓘ Può essere acquistata sul Prusa E-shop

PASSO 12 Fissare la ventola di stampa



- ✿ Inserisci la ventola di stampa nel coperchio della ventola come mostrato. Guarda l'orientamento corretto delle parti.
- ◆ Assicurati che il cavo sia rivolto verso avanti.
- ◆ Fissa la ventola di stampa al copriventola con una vite M3x25.
- ◆ Fai passare il cavo della ventola dell'hotend attraverso il canale della copertura in plastica.
- ◆ Crea un piccolo anello con il cavo della ventola di stampa nella zona dei cavi e collegalo al connettore centrale della LoveBoard.

PASSO 13 Copertura Nextruder



- ◆ Disponi i cavi in modo che non sporgano.
- ◆ Attacca il coperchio al lato sinistro del gruppo Nextruder.
 - ◆ Aggancia prima la parte inferiore.
 - ◆ Spingilo verso il Nextruder.
- ◆ Fissa la copertura in posizione con la vite M3x10.
- ◆ Rimuovere il materiale protettivo dal piano riscaldato.

PASSO 14 Copertura Superiore



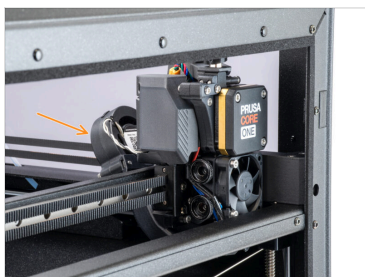
- Ora possiamo reinstallare il coperchio superiore.
- Allinea il coperchio con la cornice metallica nell'angolo all'estrema destra.
- Allinea anche la copertura con l'incavo nella parte anteriore
- Fissa la copertura in posizione utilizzando due rivetti di nylon nelle aperture contrassegnate.

PASSO 15 Accendere la stampante



- Chiudi lo sportello.
- Collega la stampante alla corrente elettrica.
- Accendi la stampante.

PASSO 16 Controllo finale



🟠 La sostituzione della ventola è conclusa. Verifica che l'estrusore sia assemblato come mostrato nell'immagine.

🟠 Per verificare il funzionamento della ventola di stampa, visita il *menu Controllo -> Calibrazioni e test -> Test ventola*.



Ottimo lavoro! Ora puoi riprendere a utilizzare la tua stampante.
