

Table des matières

Comment remplacer le ventilateur

d'impression (CORE One)	3
Étape 1 - Introduction	4
Étape 2 - Introduction des composants	5
Étape 3 - Outils nécessaires pour ce chapitre	5
Étape 4 - Préparation de l'imprimante (Partie 1)	6
Étape 5 - Préparation de l'imprimante (Partie 2)	7
Étape 6 - Retrait du capot supérieur	8
Étape 7 - Protection du plateau chauffant	9
Étape 8 - Exposition du Nextruder	10
Étape 9 - Retrait des câbles	10
Étape 10 - Retrait du ventilateur d'impression	11
Étape 11 - Préparation des pièces du ventilateur d'impression	11
Étape 12 - Fixation du ventilateur d'impression	12
Étape 13 - Capot du Nextruder	13
Étape 14 - Capot supérieur	14
Étape 15 - Mise sous tension de l'imprimante	14
Étape 16 - Vérification finale	15

Comment remplacer le ventilateur d'impression (CORE One)



help.prusa3d.com/g934723

Scannez le QR code
pour afficher la
dernière version de
ce chapitre.

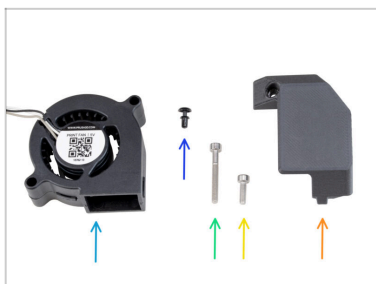


ÉTAPE 1 Introduction



- Ce guide vous guidera à travers le remplacement du **ventilateur d'impression** sur votre **Prusa CORE One**.
- Toutes les pièces nécessaires sont disponibles sur notre boutique en ligne prusa3d.com.
- ⓘ Notez que vous devez être connecté pour avoir accès à la section des pièces de rechange.

ÉTAPE 2 Introduction des composants



■ Dans les instructions suivantes, vous rencontrerez ces pièces. Pour éviter toute confusion, voici comment elles seront désignées tout au long du manuel :

■ Ventilateur d'impression

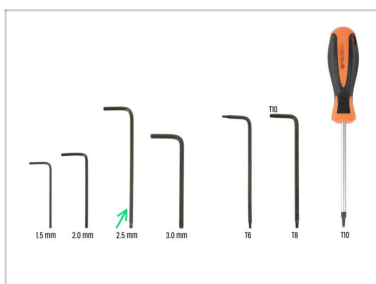
■ Rivet en nylon

■ Vis M3x25

■ Vis M3x10

■ Print-head-cover-left

ÉTAPE 3 Outils nécessaires pour ce chapitre



■ Pour ce chapitre, veuillez préparer :

■ Clé Allen de 2,5 mm

ÉTAPE 4 Préparation de l'imprimante (Partie 1)



- ◆ Fermez la porte de l'imprimante.
- ◆ Déchargez le filament. Visitez le menu *Filament* et sélectionnez *Décharger le filament*.
- ◆ Déchargez le filament de l'imprimante.
- ◆ Retirez la bobine de filament de l'imprimante.
- ⚠ **Assurez-vous que l'imprimante est complètement refroidie.**
 - ◆ Sur l'écran de l'imprimante, accédez à *Préchauffage* -> *REFROIDISSEMENT* et attendez que les températures redescendent au niveau ambiant. Cela peut prendre plusieurs minutes.

ÉTAPE 5 Préparation de l'imprimante (Partie 2)



- ◆ Ouvrez le menu **Contrôle -> Prise d'origine Auto**.
- ◆ Attendez que la prise d'origine automatique soit terminée.
- ◆ Ouvrez le menu **Contrôle -> Déplacer l'axe -> Déplacer Z** et réglez-le sur **100 mm** ou plus.
- ◆ Attendez que le plateau chauffant descende.
- ◆ Éteignez l'imprimante à l'aide de l'interrupteur situé à l'arrière.
- ◆ Débranchez l'imprimante de l'alimentation.

ÉTAPE 6 Retrait du capot supérieur ^{One)}



- 🟠 Ouvrez l'imprimante. De l'intérieur, accédez aux rivets en nylon situés à l'avant droit du capot supérieur. Poussez-le pour le déverrouiller.
- 🟡 Ensuite, retirez le rivet de l'extérieur.
- 🟢 Retirez les rivets en nylon restants sur le capot supérieur en utilisant la même technique.
- 🟣 Retirez le capot supérieur.

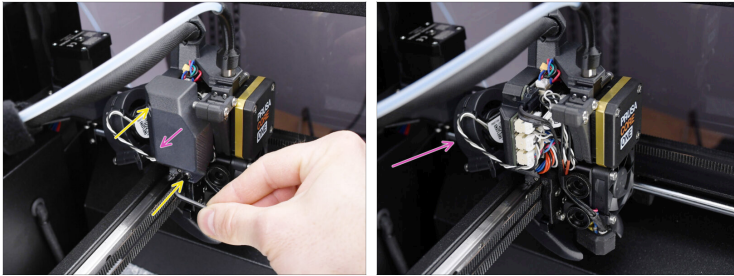
ÉTAPE 7 Protection du plateau chauffant



⚠ Avant de continuer, il est recommandé de protéger d'abord le plateau chauffant !

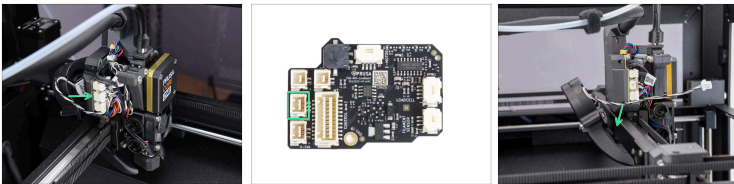
- Utilisez un morceau de tissu ou un autre matériau suffisamment épais pour couvrir le plateau chauffant. Cela garantira que vous n'endommagerez pas (ne rayez pas) la surface pendant le processus.

ÉTAPE 8 Exposition du Nextruder^{One)}



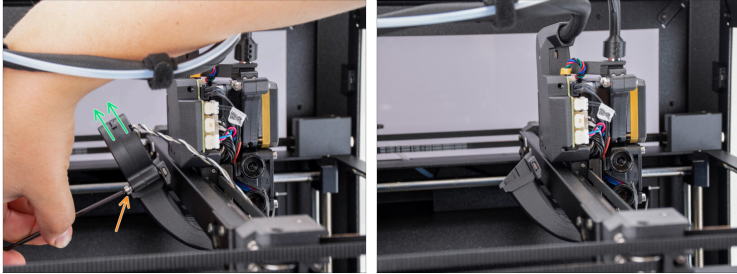
- Passons au côté gauche du Nextruder.
- À l'aide de la clé Allen de 2,5 mm, retirez la vis M3x10 en haut, qui maintient le capot latéral.
- 📌 Certaines des premières imprimantes CORE One peuvent avoir deux vis M3x10bT à la place. Dans ce cas, utilisez plutôt le tournevis T10.
- Retirez le capot.

ÉTAPE 9 Retrait des câbles



- ⚠ **Chaque connecteur a un loquet de sécurité. Il est nécessaire d'appuyer sur le loquet avant de déconnecter. Sinon, le connecteur pourrait être endommagé.**
- Débranchez le câble du ventilateur d'impression et retirez-le de la rainure du câble.

ÉTAPE 10 Retrait du ventilateur d'impression ^(One)



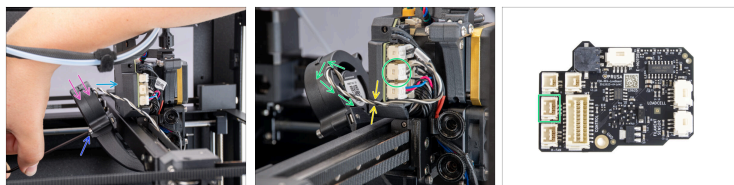
- Retirez la vis M3x25 qui maintient le ventilateur d'impression.
- Retirez le ventilateur d'impression.

ÉTAPE 11 Préparation des pièces du ventilateur d'impression



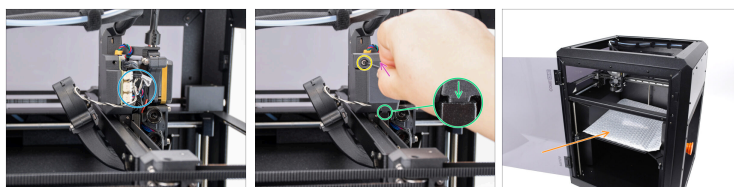
- Pour les étapes suivantes, merci de préparer :
- Ventilateur d'impression (1x) *le neuf*
- ⓘ Peut être obtenu sur la boutique en ligne Prusa

ÉTAPE 12 Fixation du ventilateur d'impression



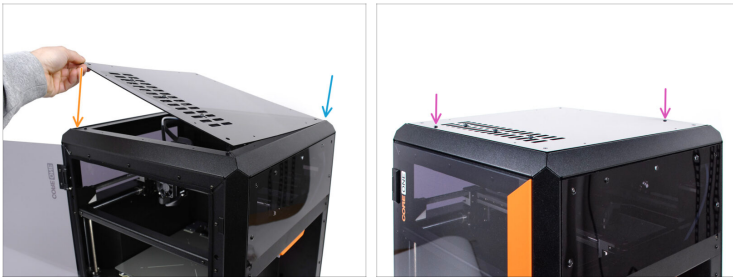
- ◆ Insérez le ventilateur d'impression dans le fan-shroud comme indiqué. Regardez la bonne orientation des pièces.
- ◆ Assurez-vous que le câble pointe vers l'avant.
- ◆ Fixez le ventilateur d'impression au fan-shroud à l'aide d'une vis M3x25.
- ◆ Guidez le câble du ventilateur de la hotend à travers la rainure du capot en plastique.
- ◆ Créez une petite boucle avec le câble du ventilateur d'impression dans la zone du câble et branchez-le sur le connecteur central de la LoveBoard.

ÉTAPE 13 Capot du Nextruder^{One}



- ◆ Organisez les câbles pour vous assurer qu'ils ne dépassent pas.
- ◆ Fixez le capot sur le côté gauche de l'assemblage du Nextruder.
 - ◆ Accrochez-le d'abord en bas.
 - ◆ Poussez-le vers le Nextruder.
- ◆ Fixez le capot en place à l'aide de la vis M3x10.
- ◆ Retirez la protection du plateau chauffant.

ÉTAPE 14 Capot supérieur ^{One)}



- Maintenant, nous pouvons réinstaller le capot supérieur.
- Aligned le capot avec le cadre métallique dans le coin le plus à droite.
- Aligned également le capot avec le renforcement de la partie avant
- Fixez le capot en place à l'aide de deux rivets en nylon dans les ouvertures marquées.

ÉTAPE 15 Mise sous tension de l'imprimante



- Fermez la porte.
- Connectez l'imprimante à l'électricité.
- Mettez l'imprimante sous tension.

ÉTAPE 16 Vérification finale ^{One)}



🟠 Le remplacement du ventilateur est terminé. Vérifiez que votre extrudeur est assemblé comme montré sur l'image.

🟠 Pour tester la fonctionnalité du ventilateur d'impression, visitez le menu *Contrôle* -> *Calibrations & Tests* -> *Test des ventilateurs*.



Bon travail ! Vous pouvez maintenant reprendre l'utilisation de votre imprimante.
