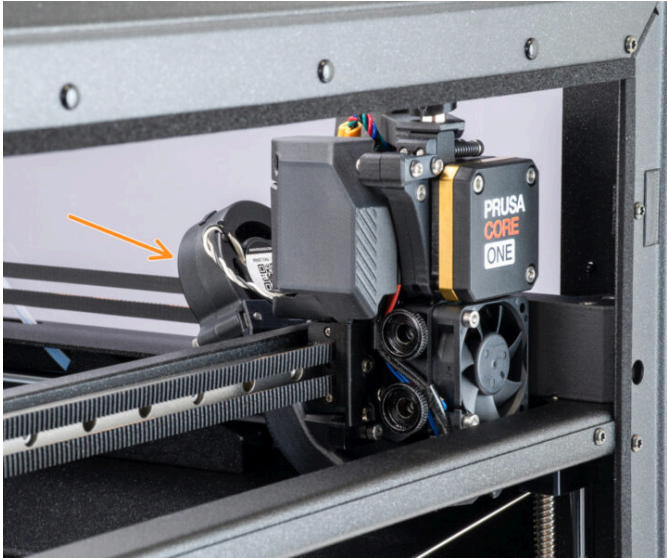


Tabla de Contenido

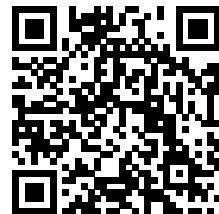
How to replace the print fan (CORE One)	3
Paso 1 - Introduction	4
Paso 2 - Introduction components	5
Paso 3 - Herramientas necesarias para este capitulo	5
Paso 4 - Preparación de la Impresora (parte 1)	6
Paso 5 - Preparación de la Impresora (parte 2)	7
Paso 6 - Top Cover Removal	8
Paso 7 - Heatbed Protection	9
Paso 8 - Nextruder Uncovering	10
Paso 9 - Removing the cables	10
Paso 10 - Print fan removal	11
Paso 11 - Preparación de las piezas del ventilador de capa	11
Paso 12 - Attaching the print fan	12
Paso 13 - Nextruder cover	13
Paso 14 - Top Cover	14
Paso 15 - Encendiendo la Impresora	14
Paso 16 - Final check	15

How to replace the print fan (CORE One)



help.prusa3d.com/g934721

Escanea el código
QR para ver la última
versión de este
capítulo.

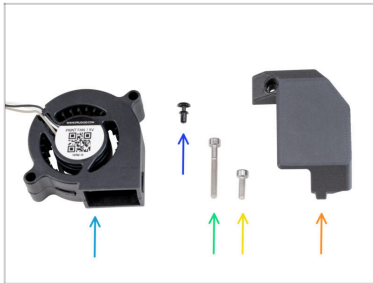


PASO 1 Introduction



- ✦ This guide will take you through the **print fan** replacement on your **Prusa CORE One**.
- ✦ All necessary parts are available in our eshop prusa3d.com.
- ⓘ Ten en cuenta que debes iniciar sesión para tener acceso a la sección de repuestos.

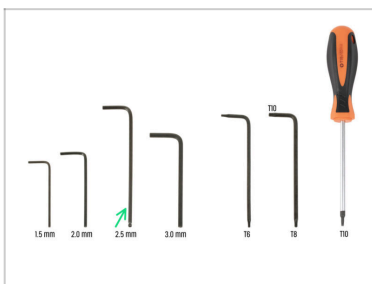
PASO 2 Introduction components



● In the following instructions, you will encounter these parts. To avoid confusion, here's how they will be referred to throughout the manual:

- Print fan
- Nylon rivet
- Screw M3x25
- Screw M3x10
- Print-head-cover-left

PASO 3 Herramientas necesarias para este capítulo



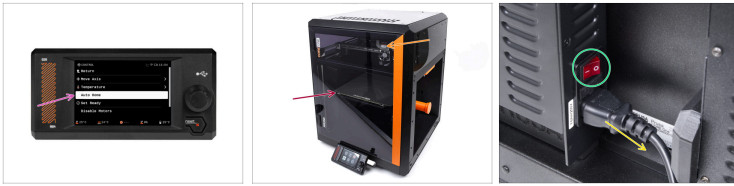
- Para este capítulo, prepara por favor:
- 2.5mm Allen key

PASO 4 Preparación de la Impresora (parte 1)



- ❖ Cierra las puertas de la impresora.
- ❖ Unload the filament. Visit the menu *Filament* and select *Unload filament*.
- ❖ Descarga el filamento de la impresora.
- ❖ Retira la bobina de filamento de la impresora.
- ⚠ **Asegúrate de que la impresora se ha enfriado completamente.**
 - ❖ En la pantalla de la impresora, ve a *Precalentar* -> *ENFRIAR* y espera a que las temperaturas desciendan a niveles ambientales. Esto puede tardar varios minutos.

PASO 5 Preparación de la Impresora (parte 2)



- ◆ Open the menu **Control -> Auto Home**.
- ◆ Wait until autohoming is complete.
- ◆ Open the menu **Control -> Move Axis -> Move Z** and set it to **100 mm** or more.
- ◆ Espera hasta que la base calefactable se mueva hacia abajo.
- ◆ Apaga la impresora mediante el interruptor situado en la parte posterior.
- ◆ Desconecta la impresora de la corriente.

PASO 6 Top Cover Removal



- Abre la impresora. Desde el interior, busca el remache de nylon situado en la parte delantera derecha de la cubierta superior. Empújalo hacia fuera para desbloquearlo.
- A continuación, retira el remache desde el exterior.
- Retira los remaches de nylon restantes de la cubierta superior utilizando la misma técnica.
- Retira la cubierta superior.

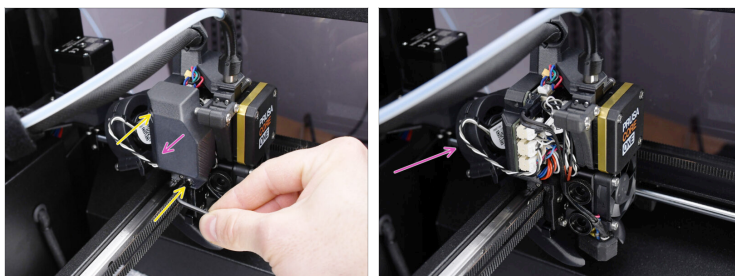
PASO 7 Heatbed Protection



⚠ ¡Antes de continuar, te recomendamos proteger primero la base calefactable!

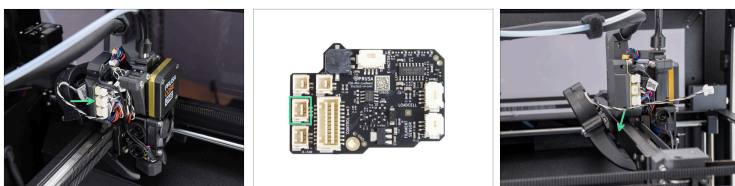
- Utiliza un trozo de tela u otro material lo suficientemente grueso como para cubrir la base calefactable. Así te asegurarás de no dañar (arañar) la superficie durante el proceso.

PASO 8 Nextruder Uncovering



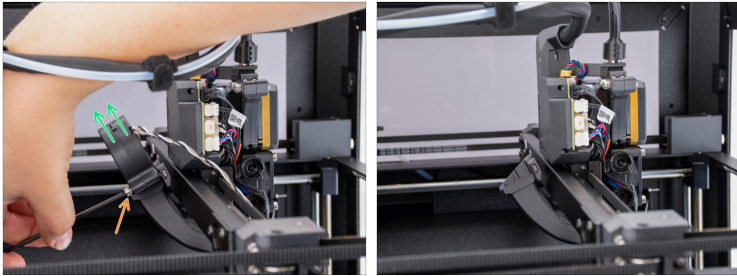
- Pasemos al lado izquierdo del Nextruder.
- Con la llave Allen de 2.5mm, retira el tornillo M3x10 en la parte superior, que sujeta la tapa lateral.
- 📌 Algunas de las primeras impresoras CORE One pueden tener dos tornillos M3x10bT en su lugar. En este caso, utiliza el destornillador T10 en su lugar.
- Remove the cover.

PASO 9 Removing the cables



- ⚠ Cada conector tiene una pestaña de seguridad. **Es necesario presionar la pestaña antes de desconectar.** De lo contrario, el conector podría dañarse.
- Disconnect the print fan cable and pull it out of the cable groove.

PASO 10 Print fan removal



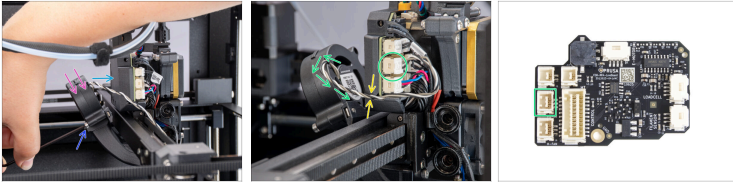
- Remove the M3x25 screw holding the print fan.
- Retira el ventilador de capa.

PASO 11 Preparación de las piezas del ventilador de capa



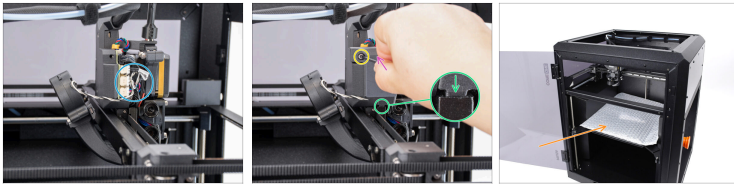
- For the following steps, please prepare:
- Print fan (1x) *new one*
- i** Can be obtained on Prusa E-shop

PASO 12 Attaching the print fan



- ◆ Inserta el ventilador de impresión en la cubierta del ventilador como se muestra. Observa la orientación correcta de las piezas.
- ◆ Make sure the cable is pointing to the front.
- ◆ Attach the print fan to the fan-shroud using one M3x25 screw.
- ◆ Guide the hotend fan cable through the channel in the plastic cover.
- ◆ Create a small loop with the print fan cable in the cable area and plug it into the middle connector in the LoveBoard.

PASO 13 Nextruder cover



- ◆ Organiza los cables para que no sobresalgan.
- ◆ Coloca la cubierta en el lado izquierdo del conjunto del Nextruder.
 - ◆ Engánchalo primero por abajo.
 - ◆ Empújalo hacia el Nextruder.
- ◆ Fija la tapa en su sitio usando los tornillos M3x10.
- ◆ Retira el material protector de la base calefactable.

PASO 14 Top Cover



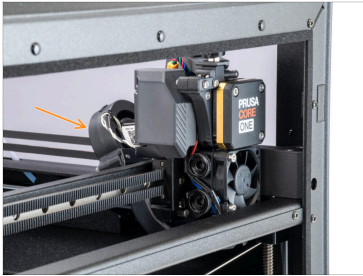
- Ahora, podemos volver a instalar la cubierta superior.
- Alinea la tapa con el marco metálico de la esquina derecha.
- Alinea también la tapa con el hueco de la parte delantera
- Fija la cubierta en su sitio utilizando dos remaches de nylon en las aberturas marcadas.

PASO 15 Encendiendo la Impresora



- Close the door.
- Conecta la impresora a la corriente.
- Enciende la impresora.

PASO 16 Final check



- 🟠 La sustitución del ventilador ha terminado. Comprueba que el extrusor está montado como se ve en la imagen.
- 🟡 To test out the print fan functionality, visit the menu *Control -> Calibrations & Tests -> Fan test*.
- 📌 Great job! You can now resume using your printer.
