

Inhaltsverzeichnis

Auswechseln des Druckkühlgebläses (CORE

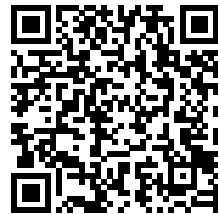
One)	3
Schritt 1 - Einleitung	4
Schritt 2 - Einführung Komponenten	5
Schritt 3 - Benötigte Werkzeuge für dieses Kapitel	5
Schritt 4 - Drucker Vorbereitung (Teil 1)	6
Schritt 5 - Drucker Vorbereitung (Teil 2)	7
Schritt 6 - Obere Abdeckung entfernen	8
Schritt 7 - Schutz des Heizbettes	9
Schritt 8 - Freilegen des Nextruders	10
Schritt 9 - Entfernen der Kabel	11
Schritt 10 - Drucklüfter entfernen	11
Schritt 11 - Vorbereitung der Kühllüfter-Teile	12
Schritt 12 - Anbringen des Drucklüfters	12
Schritt 13 - Nextruder Abdeckung	13
Schritt 14 - Obere Abdeckung	14
Schritt 15 - Einschalten des Druckers	14
Schritt 16 - Abschließende Überprüfung	15

Auswechseln des Druckkühlgebläses (CORE One)



help.prusa3d.com/g934720

Scannen Sie den
QR-Code, um die
neueste Version
dieses Kapitels
anzuzeigen.

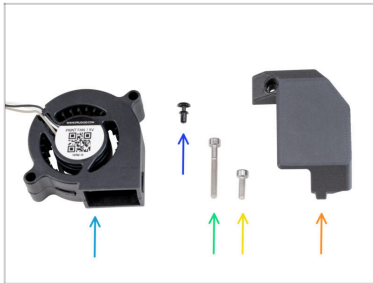


SCHRITT 1 Einleitung



- Diese Anleitung führt Sie durch den Austausch des **Druck-Lüfters** beim **Prusa CORE One**.
- Alle notwendigen Teile sind in unserem E-Shop prusa3d.com erhältlich.
- ⓘ Beachten Sie, dass Sie eingeloggt sein müssen, um Zugriff auf den Ersatzteilbereich zu erhalten.

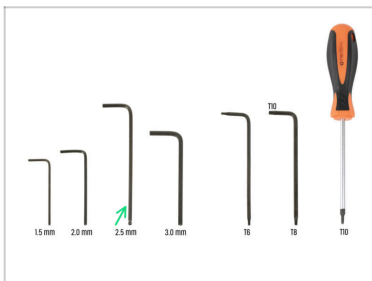
SCHRITT 2 Einführung Komponenten



● In den folgenden Anweisungen werden Sie auf diese Teile stoßen. Um Verwirrung zu vermeiden, werden sie in der gesamten Anleitung wie folgt bezeichnet:

- Drucklüfter
- Nylon-Niete
- Schraube M3x25
- Schraube M3x10
- Print-head-cover-left

SCHRITT 3 Benötigte Werkzeuge für dieses Kapitel



- Bereiten Sie bitte für dieses Kapitel vor:
- 2,5mm Innensechskantschlüssel

SCHRITT 4 Drucker Vorbereitung (Teil 1)



- ◆ Schließen Sie die Druckertür.
- ◆ Entladen Sie das Filament. Gehen Sie zum Menü *Filament* und wählen Sie *Filament entladen* aus.
- ◆ Entladen Sie das Filament aus dem Drucker.
- ◆ Entfernen Sie die Spule mit dem Filament vom Drucker.
- ⚠ **Vergewissern Sie sich, dass der Drucker komplett abgekühlt ist.**
 - ◆ Navigieren Sie auf dem Druckerbildschirm zu *Vorheizen* -> *Abkühlen* und warten Sie, bis die Temperaturen auf Umgebungstemperatur gesunken sind. Dies kann einige Minuten dauern.

SCHRITT 5 Drucker Vorbereitung (Teil 2)



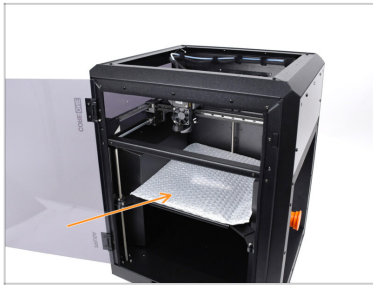
- ◆ Rufen Sie am Drucker das Menü **Steuerung** auf und lösen Sie die Funktion **Auto Home** aus.
- ◆ Warten Sie, bis das Autohoming abgeschlossen ist.
- ◆ Öffnen Sie das Menü **Steuerung -> Achsen bewegen -> Z-Achse** und stellen Sie sie auf **100 mm** oder mehr ein.
- ◆ Warten Sie, bis sich das Heizbett nach unten bewegt.
- ◆ Schalten Sie den Drucker mit dem Schalter auf der Rückseite aus.
- ◆ Trennen Sie den Drucker vom Stromnetz.

SCHRITT 6 Obere Abdeckung entfernen



- 🟠 Öffnen Sie den Drucker. Greifen Sie von innen nach der Nylon-Nieten vorne rechts an der oberen Abdeckung. Drücken Sie sie heraus, um sie zu entriegeln.
- 🟡 Entfernen Sie dann die Niete von außen.
- 🟢 Entfernen Sie die verbleibenden Niete an der oberen Abdeckung mit der gleichen Technik.
- 🟠 Entfernen Sie die obere Abdeckung.

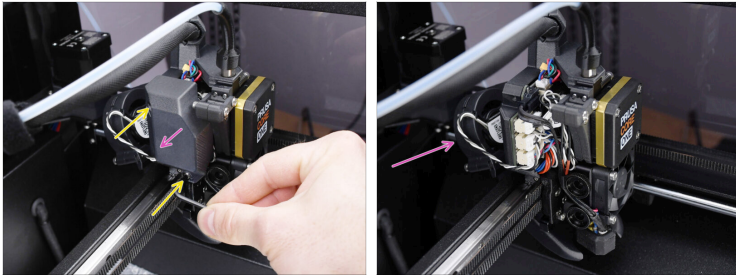
SCHRITT 7 Schutz des Heizbettes



! Bevor Sie weitermachen, wird empfohlen **zuerst das Heizbett zu schützen!**

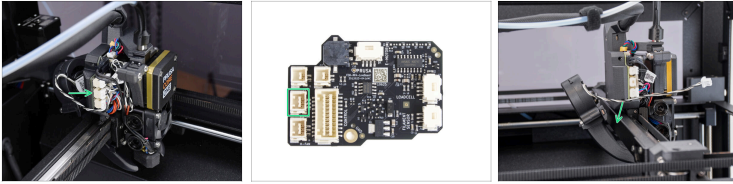
- Verwenden Sie ein Stück Stoff oder anderes Material, das dick genug ist, um das Heizbett abzudecken. So stellen Sie sicher, dass die Oberfläche während des Vorgangs nicht beschädigt (zerkratzt) wird.

SCHRITT 8 Freilegen des Nextruders



- Gehen wir nun zur linken Seite des Nextruders.
- Entfernen Sie mit dem 2,5 mm Innensechskantschlüssel die M3x10 Schraube auf der Oberseite, die die Seitenabdeckung hält.
- 📌 Einige der ersten CORE One Drucker haben stattdessen zwei M3x10bT Schrauben. Verwenden Sie in diesem Fall stattdessen den T10-Schraubendreher.
- Entfernen Sie die Abdeckung.

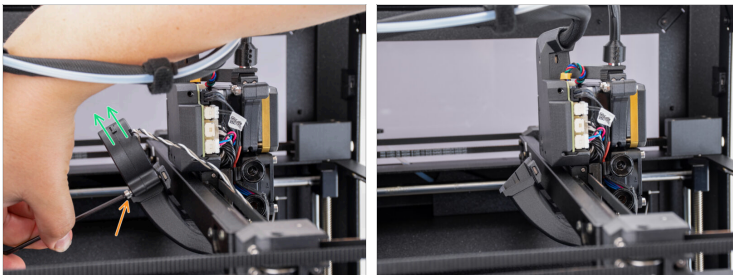
SCHRITT 9 Entfernen der Kabel



⚠ Jeder Stecker hat eine Sicherheitsverriegelung. **Es ist notwendig, die Verriegelung zu drücken, bevor Sie die Verbindung trennen.** Andernfalls kann der Stecker beschädigt werden.

- Ziehen Sie das Kabel des Druck-Lüfters ab und entfernen Sie es aus der Kabelrinne.

SCHRITT 10 Drucklüfter entfernen



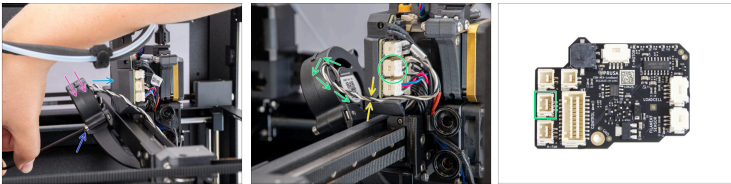
- Entfernen Sie die M3x25-Schraube, mit der der Drucklüfter befestigt ist.
- Entfernen Sie den Drucklüfter.

SCHRITT 11 Vorbereitung der Kühllüfter-Teile



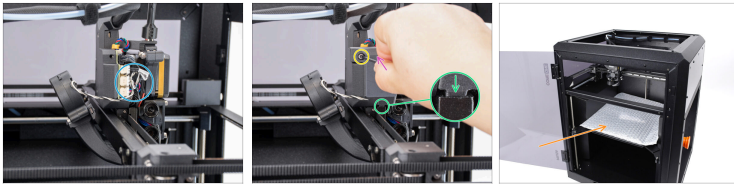
- ◆ Bereiten Sie bitte für die folgenden Schritte vor:
- ◆ Neuer Druckkühllüfter (1x)
- ⓘ Erhältlich im Prusa E-shop

SCHRITT 12 Anbringen des Drucklüfters



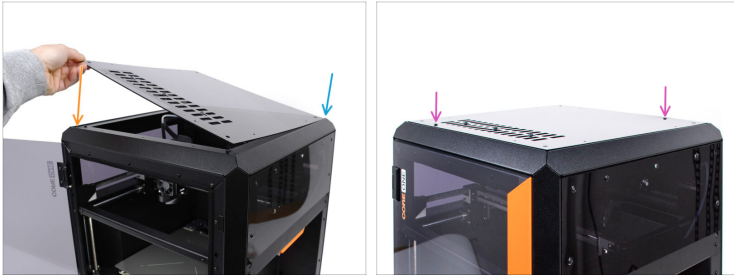
- ◆ Setzen Sie den Drucklüfter wie abgebildet in die Lüfterabdeckung ein. Achten Sie auf die korrekte Ausrichtung der Teile.
- ◆ Stellen Sie sicher, dass das Kabel nach vorne gerichtet ist.
- ◆ Befestigen Sie den Drucklüfter mit einer M3x25-Schraube an der Lüfterhaube.
- ◆ Führen Sie das Kabel des Hotendlüfters durch den Kanal in der Kunststoffabdeckung.
- ◆ Erstellen Sie mit dem Kabel des Drucklüfters im Kabelbereich eine kleine Schlaufe und stecken Sie es in den mittleren Anschluss des LoveBoards.

SCHRITT 13 Nextruder Abdeckung



- ◆ Ordnen Sie die Kabel so an, dass sie nicht herausragen.
- ◆ Bringen Sie die Abdeckung an der linken Seite der Nextruder-Baugruppe an.
 - ◆ Haken Sie sie zunächst an der Unterseite ein.
 - ◆ Drücken Sie sie in Richtung Nextruder.
- ◆ Befestigen Sie die Abdeckung mit der M3x10-Schraube.
- ◆ Nehmen Sie das Schutzmaterial vom Heizbett ab.

SCHRITT 14 Obere Abdeckung



- Jetzt können wir die obere Abdeckung wieder anbringen.
- Richten Sie die Abdeckung an dem Metallrahmen in der äußersten rechten Ecke aus.
- Richten Sie die Abdeckung auch an der Aussparung im vorderen Teil aus.
- Befestigen Sie die Abdeckung mit zwei Nylon-Nieten in den markierten Öffnungen.

SCHRITT 15 Einschalten des Druckers



- Schließen Sie die Tür.
- Schließen Sie den Drucker an das Stromnetz an.
- Schalten Sie den Drucker ein.

SCHRITT 16 Abschließende Überprüfung



- Der Austausch des Lüfters ist abgeschlossen. Vergewissern Sie sich, dass Ihr Extruder wie auf dem Bild zu sehen zusammgebaut ist.
- Um die Funktionalität des Druck-Lüfters zu testen, besuchen Sie das Menü *Steuerung -> Kalibrierungen & Tests -> Lüftertest*.



Gut gemacht! Sie können Ihren Drucker jetzt wieder verwenden.
