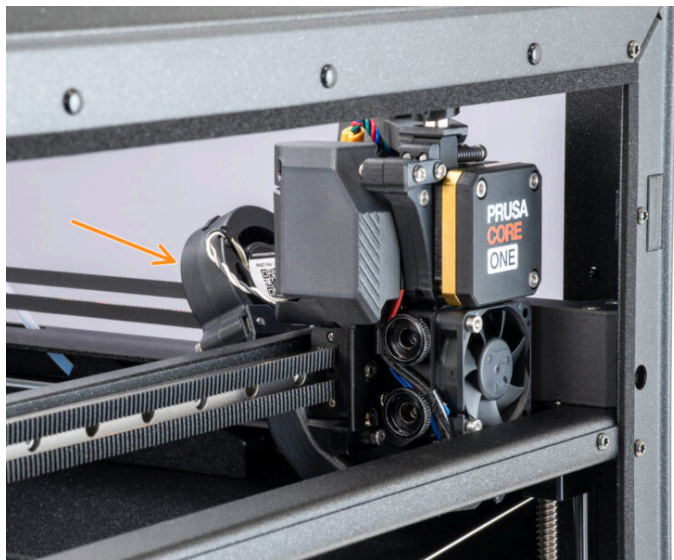


Obsah

Jak vyměnit tiskový ventilátor (CORE One)	3
Krok 1 - Úvod	4
Krok 2 - Přehled dílů	5
Krok 3 - Nářadí potřebné k této kapitole	5
Krok 4 - Příprava tiskárny (Část 1)	6
Krok 5 - Příprava tiskárny (Část 2)	7
Krok 6 - Odstranění Horního krytu (Top cover)	7
Krok 7 - Ochrana vyhřívané podložky	8
Krok 8 - Odkrytí Nextruderu	9
Krok 9 - Odstranění kabelů	9
Krok 10 - Odstranění tiskového ventilátoru	10
Krok 11 - Příprava dílů pro montáž tiskového ventilátoru	10
Krok 12 - Uchycení tiskového ventilátoru	11
Krok 13 - Kryt Nextruderu (Nextruder Cover)	12
Krok 14 - Horní kryt (Top cover)	12
Krok 15 - Zapnutí tiskárny.	13
Krok 16 - Závěrečná kontrola	13

Jak vyměnit tiskový ventilátor (CORE One)



help.prusa3d.com/g934718

Naskenujte QR kód
pro nejnovější verzi
kapitoly.

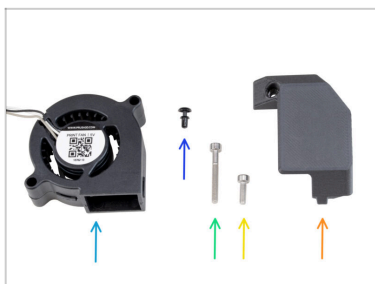


KROK 1 Úvod



- 🟠 Tento návod se zabývá výměnou **tiskového ventilátoru** na tiskárně **Prusa CORE One**.
- ⬛ Všechny potřebné díly jsou k dispozici na našem eshopu prusa3d.com.
- 📘 Pro přístup do sekce náhradních dílů musíte být přihlášení.

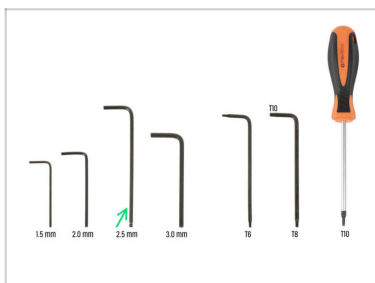
KROK 2 Přehled dílů



● V následujících instrukcích se s těmito díly setkáte. Aby nedocházelo k záměně, uvádíme zde, jak budou v tomto manuálu označovány:

- Tiskový ventilátor
- Nylonový nýt
- Šroub M3x25
- Šroub M3x10
- Print-head-cover-left

KROK 3 Nářadí potřebné k této kapitole



- Pro tuto kapitolu si prosím připravte:
- 2,5mm inbusový klíč

KROK 4 Příprava tiskárny (Část 1)



- ◆ Zavřete dvířka tiskárny.
- ◆ Vysuňte filament. Najděte v menu *Filament* a vyberte *Vysunout filament*.
- ◆ Vyjměte z tiskárny filament.
- ◆ Odstraňte z tiskárny spulku filamentu.
- ⚠ Ujistěte se, že tiskárna zcela vychladla.
 - ◆ Na obrazovce tiskárny přejděte do **Preheat -> COOLDOWN** a počkejte až se teplota sníží na pokojovou teplotu. Tento krok může trvat několik minut.

KROK 5 Příprava tiskárny (Část 2)



- ◆ Otevřete v menu **Ovládání** -> **Auto Home**.
- ◆ Vyčkejte, než se proces autohome dokončí.
- ◆ Otevřete menu **Ovládání** > **Pohyb osy** > **Pohyb osy Z** a nastavte ji na **100 mm** nebo více.
- ◆ Počkejte, až se vyhřívaná podložka posune dolů.
- ◆ Vypněte tiskárnu pomocí tlačítka na zadní straně.
- ◆ Odpojte tiskárnu od napájení.

KROK 6 Odstranění Horního krytu (Top cover)



- ◆ Otevřete tiskárnu. Zevnitř sáhněte po nylonových nýtech na pravé přední straně horního krytu. Zatlačte na něj a odemkněte jej.
- ◆ Poté vyjměte nýt z vnější strany.
- ◆ Stejným postupem odstraňte zbývající nylonové nýty z horního krytu.
- ◆ Odstraňte horní kryt.

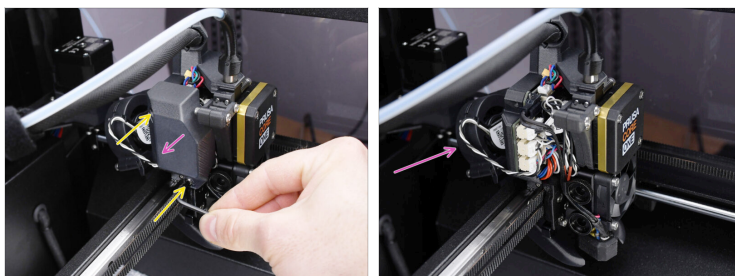
KROK 7 Ochrana vyhřívané podložky



⚠ Než budete pokračovat, doporučujeme nejprve ochránit vyhřívanou podložku!

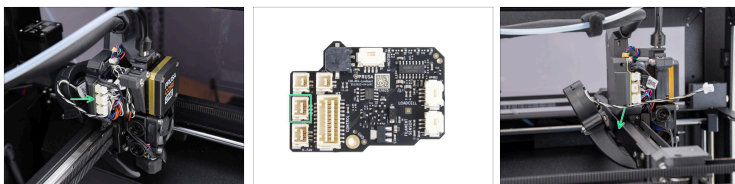
- Použijte kus látky nebo jiného materiálu dostatečně silného na zakrytí vyhřívané podložky. Tím zajistíte, že během procesu nepoškodíte (nepoškrábete) povrch.

KROK 8 Odkrytí Nextruderu



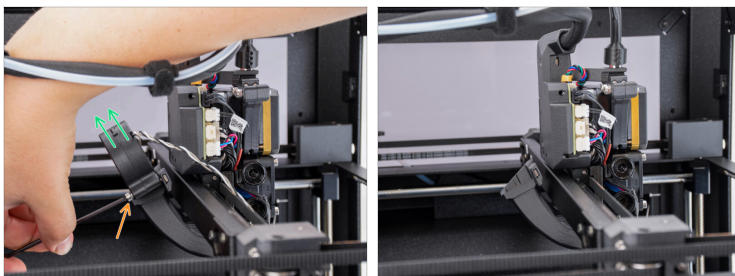
- Přejdeme na levou stranu Nextruderu.
- Pomocí 2,5mm inbusového klíče odstraňte šroub M3x10 v horní části, který drží boční kryt.
- 📌 Některé z prvních tiskáren CORE One mohly mít místo toho dva šrouby M3x10bT. V takovém případě použijte místo klíče šroubovák T10.
- Odstraňte kryt.

KROK 9 Odstranění kabelů



- ⚠ Každý konektor je vybaven bezpečnostní západkou. **Před odpojením je nutné západku stisknout.** V opačném případě může dojít k poškození konektoru.
- Odpojte kabel tiskového ventilátoru a vytáhněte jej z kabelové drážky.

KROK 10 Odstranění tiskového ventilátoru



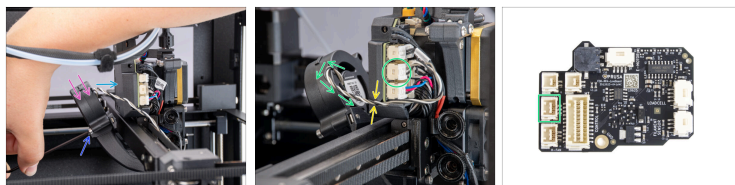
- ✦ Vyměňte šroub M3x25 držící tiskový ventilátor.
- ✦ Odstraňte tiskový ventilátor.

KROK 11 Příprava dílů pro montáž tiskového ventilátoru



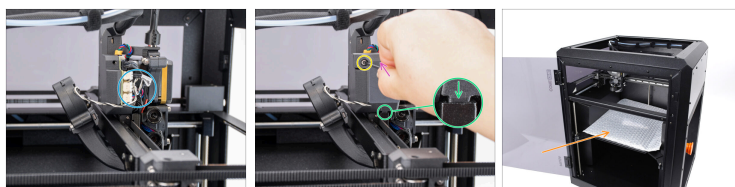
- ✦ Pro následující kroky si prosím připravte:
- ✦ Tiskový ventilátor (1x) *nový*
- ⓘ Lze získat na E-shopu Prusa

KROK 12 Uchycení tiskového ventilátoru



- ✿ Vložte tiskový ventilátor do dílu fan-shroud. Podívejte se na správnou orientaci dílů.
- ◆ Ujistěte se, že kabel směřuje dopředu.
- ◆ Připevněte tiskový ventilátor k dílu fan-shroud pomocí šroubu M3x25.
- ◆ Vedte kabel ventilátoru hotendu drážkou plastovém krytu.
- ◆ V prostoru pro kabely vytvořte z kabelu tiskového ventilátoru malou smyčku a zapojte jej do prostředního konektoru v desce LoveBoard.

KROK 13 Kryt Nextruderu (Nextruder Cover)



- ◆ Uspořádejte kabely tak, aby nevyčnívaly.
- ◆ Připevněte kryt na levou stranu sestavy Nextruderu.
 - ◆ Nejprve jej zahákněte dole.
 - ◆ Zatlačte jej směrem k Nextruderu.
- ◆ Zajistěte kryt na místě šroubem M3x10.
- ◆ Odstraňte ochranný materiál z vyhřívané podložky.

KROK 14 Horní kryt (Top cover)



- ◆ Nyní můžeme znovu namontovat horní kryt.
- ◆ Vyrovnajte kryt s kovovým rámem v pravém rohu.
- ◆ Vyrovnajte kryt s výřezem v přední části.
- ◆ Zajistěte kryt na místě pomocí dvou nylonových nýtů v označených otvorech.

KROK 15 Zapnutí tiskárny.



- 🟠 Zavřete dvířka.
- 🟡 Zapojte tiskárnu do zásuvky.
- 🟢 Zapněte tiskárnu.

KROK 16 Závěrečná kontrola



- 🟠 Výměna ventilátoru je dokončena. Zkontrolujte, zda je extruder sestaven tak, jak je vidět na obrázku.
- 🟡 Pokud chcete vyzkoušet funkci tiskového ventilátoru, navštivte nabídku *Ovládání > Kalibrace & Testy > Test ventilátoru*.



Skvělá práce! Nyní můžete pokračovat v používání tiskárny.
