

Spis treści

Jak wymienić wentylator wydruku (XL multi-tool)	3
Krok 1 - Wprowadzenie	5
Krok 2 - Narzędzia niezbędne dla tej instrukcji	6
Krok 3 - Rozładowanie filamentu	7
Krok 4 - Zabezpieczenie stołu grzewczego	7
Krok 5 - Przygotowanie drukarki	8
Krok 6 - Wyciągnięcie Nextrudera z doku	9
Krok 7 - Odłączenie Nextrudera	10
Krok 8 - Odsłonięcie płytki Dwarf	11
Krok 9 - Odłączenie wentylatora wydruku	11
Krok 10 - Uzyskanie dostępu do wentylatora	12
Krok 11 - Demontaż wentylatora wydruku	13
Krok 12 - Demontaż obudowy wentylatora wydruku	14
Krok 13 - Nowy wentylator wydruku: przygotowanie części	14
Krok 14 - Montaż wentylatora wydruku w obudowie	15
Krok 15 - Podłączenie nowego wentylatora wydruku	15
Krok 16 - Montaż nowego wentylatora wydruku	16
Krok 17 - Przymocowanie nowego wentylatora wydruku	17
Krok 18 - Zastąpienie płytki Dwarf	18
Krok 19 - Przymocowanie zmieniar ki narzędzi i hotendu	19
Krok 20 - Podłączenie Nextrudera	20
Krok 21 - Parkowanie narzędzia	21
Krok 22 - Kontrola drukarki	22
Krok 23 - Dobra robota!	22

Jak wymienić wentylator wydruku (XL multi-tool)



help.prusa3d.com/g934711

**Zeskanuj kod QR,
aby przejść do
najnowszej wersji
tego rozdziału.**



KROK 1 Wprowadzenie



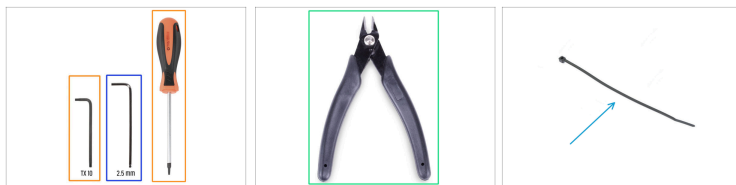
- Ten przewódnik poprowadzi Cię przez proces wymiany **wentylatora wydruku w Original Prusa XL Multi-tool.**

ⓘ Niektóre części mogą różnić się nieznacznie, jednak nie ma to wpływu na procedurę.

- Wszystkie potrzebne części są dostępne w naszym sklepie internetowym prusa3d.com

📌 Pamiętaj, że musisz się zalogować, aby mieć dostęp do sekcji części zamiennych.

KROK 2 Narzędzia niezbędne dla tej instrukcji



Do tej instrukcji przygotuj:


- 🟠 Klucz/wkrętak Torx T10
- 🟡 Klucz imbusowy 2,5 mm
- 🟢 Cążki/obcinaczki
- 🟠 Opaska zaciskowa

KROK 3 Rozładowanie filamentu



- 📘 **Poniższy krok jest konieczny tylko, jeśli filament jest załadowany do Nextrudera.**
- 🟠 Rozładuj filament z hotendu. Na ekranie przejdź do *Filament* → *Rozładuj filament* → *Rozładuj filament*.
- 🟠 Ostudź drukarkę do temperatury pokojowej. Na ekranie przejdź do *Nagrzewanie* → *Chłodzenie* → *Chłodzenie*.

Jak wymienić wentylator wydruku (XL multi-tool)

-  **Zanim przejdziesz dalej, poczekaj, aż drukarka całkowicie ostygnie do temperatury pokojowej.**

KROK 4 Zabezpieczenie stołu grzewczego



- ◆ Zalecamy zabezpieczenie stołu grzewczego przed kolejnymi czynnościami.
- ◆ Upewnij się, że stół grzewczy jest schłodzony do temperatury otoczenia. Połóż pusty karton w okolicy przedniej środkowej części stołu.

KROK 5 Przygotowanie drukarki



- Na ekranie drukarki przejdź do *Sterowanie*
Wybierz/parkuj narzędzie → *Zaparkuj narzędzie* →
Wybierz/parkuj narzędzie → *Zaparkuj narzędzie* →
Zaparkuj narzędzie.
- Ustaw przełącznik zasilania w pozycji OFF (symbol "O").
- Odłącz przewód zasilania z tyłu drukarki.

KROK 6 Wyciągnięcie Nextrudera z doku



- ◆ Trzymaj mocno Nextruder.
- ◆ Zdemontuj Nextruder, wyciągając kołki z magnetycznych gniazd.
 - ⓘ Mimo, że należy spodziewać się niewielkiego oporu, ponieważ metalowe kołki są magnetyczne, **używaj umiarkowanej siły.**
- ◆ Ostrożnie połóż Nextruder na kartonie.

KROK 7 Odłączenie Nextrudera



- ◆ Odkręć dwie śruby M3x8rT mocujące czarne nylonowe usztywnienie używając wkrętaka Torx T10 i odłącz je od głowicy. Nie wykręcaj śrub do końca.

ⓘ There are two versions of the main dwarf cable connector. One with two M3x10 screws, one without.

- ◆ If your main dwarf cable is secured to the toolhead with two M3x10 screws, remove them before proceeding.

- ◆ Naciśnij i trzymaj niebieski kołnierz na górze złączki, jednocześnie wyciągnij rurkę PTFE.

ⓘ Kolor kołnierza na górze złączki może się różnić.

⚠ **Naciśnij zatrzask zabezpieczający przed odłączeniem złącza od płytki Dwarf!**

- ◆ Odłącz główny przewód płytki Dwarf, **naciskając zatrzask zabezpieczający** i wyciągając złącze.

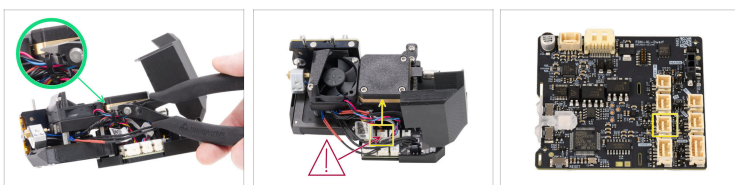
- ◆ Przenieś odłączony Nextruder do odpowiedniego miejsca pracy, w którym masz dostęp do wszystkich niezbędnych narzędzi.

KROK 8 Odslonięcie płytki Dwarf



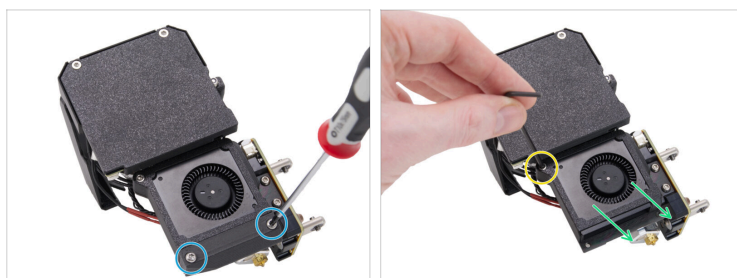
- Poluzuj śrubę M3x12 pokrywy płytki Dwarf [dwarf-cover-door].
- Otwórz pokrywę płytki Dwarf [dwarf-cover-door] i ponownie lekko dokręć śrubę M3x12, aby zamocować pokrywę.

KROK 9 Odłączenie wentylatora wydruku



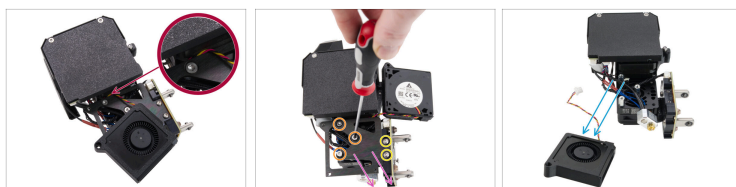
- Ostrożnie odetnij opaskę zaciskową.
- i** Uważaj, aby nie przeciąć przewodów podczas ocinania opaski!
- !** **Naciśnij zatrzask zabezpieczający przed odłączeniem złącza od płytki Dwarf!**
- Naciśnij zatrzask zabezpieczający i wyciągnij złącze, aby odłączyć czarno-żółto-czerwony przewód wentylatora wydruku od płytki Dwarf.

KROK 10 Uzyskanie dostępu do wentylatora



- ➡ Zdejmij kanał wentylatora, odkręcając dwie dolne śruby M3x14rT wkrętakiem Torx T10.
- ➡ Wykręć śrubę M3x12 kluczem imbusowym 2,5 mm.
- ➡ Po wykręceniu śrub powoli wyciągnij wentylator wydruku (umieszczony w drukowanej osłonie) z Nextrudera.

KROK 11 Demontaż wentylatora wydruku



- ◆ Sprawdź przewód wentylatora wydruku, ponieważ istnieje niewielkie prawdopodobieństwo, że może zostać przygnieciony przez stelaż Nextrudera [Nextruder-plate].

⚠ Jeśli przewód jest przygnieciony, nie należy próbować go wyciągać. Grozi to jego uszkodzeniem. Delikatnie podnieś wentylator wydruku i zdejmij stelaż Nextrudera zgodnie z poniższym opisem.

- ◆ **Jeśli przewód nie jest przygnieciony**, odwróć wentylator hotendu i zdemontuj stelaż Nextrudera, odkręcając następujące elementy wkrętakiem Torx T10:

- ◆ Dwie śruby M3x8rT z boku.

- ◆ Trzy śruby M3x6bT łączące stelaż Nextrudera z radiatorem.

- ◆ Zdemontuj stelaż Nextrudera.

(i) Zachowaj wszystkie śruby pod ręką, wkrótce ponownie zamocujemy stelaż Nextrudera.

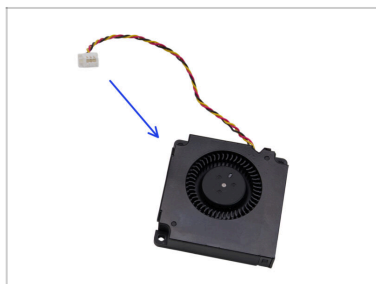
- ◆ Zdejmij wentylator wydruku.

KROK 12 Demontaż obudowy wentylatora wydruku



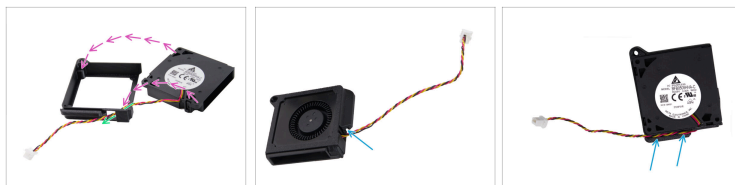
- Ostrożnie wyciągnij przewód wentylatora wydruku z kanału w osłonie.
- Wyciągnij wentylator z osłony. Odłóż osłonę na bok - wkrótce znów jej użyjemy.
- ⓘ Zalecamy natychmiastowe wyrzucenie starego wentylatora wydruku, aby zmniejszyć ryzyko pomylenia go z nowym.

KROK 13 Nowy wentylator wydruku: przygotowanie części



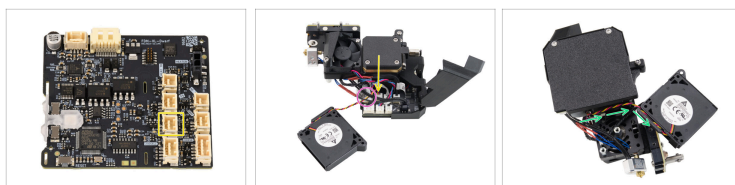
- Do kolejnych etapów przygotuj:
- Wentylator wydruku (1x)

KROK 14 Montaż wentylatora wydruku w obudowie



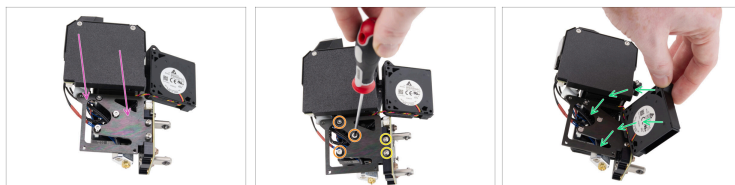
- Poprowadź przewód wentylatora wydruku przez kanał w plastikowej osłonie.
- Wyrównaj wentylator wydruku tak, aby pasował do gniazda w kanale wentylatora.
- Wsuń wentylator wydruku w obudowę [fan-cover].
- Po włożeniu odwróć wentylator wydruku i wciśnij przewód w kanałek w osłonie.

KROK 15 Podłączenie nowego wentylatora wydruku



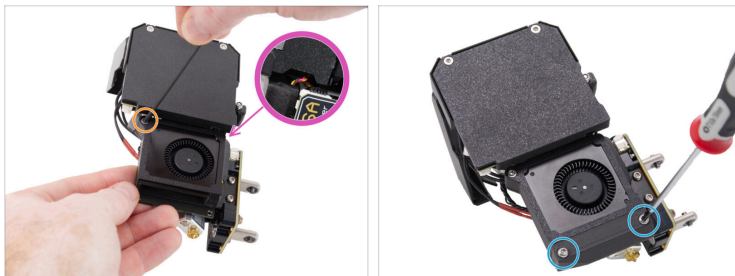
- Podłącz wentylator wydruku do pustego gniazda na płycie Buddy. Upewnij się, że zatrzask zabezpieczający zatrzasnął się, a złącze jest prawidłowo podłączone.
- Upewnij się, że przewód wentylatora wydruku jest poprowadzony pod przewodami hotendu.
- Odwróć Nextruder. Poprowadź podłączony przewód i ustaw wentylator wydruku tak jak na ilustracji.

KROK 16 Montaż nowego wentylatora wydruku



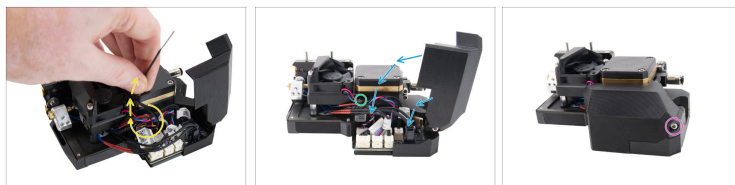
- ◆ Umieść stelaż Nextrudera z powrotem w tej samej pozycji i użyj klucza/wkrętaka Torx T10, aby ponownie przymocować płytkę tymi śrubami:
 - ◆ Dwie śruby M3x8rT z boku.
 - ◆ Trzy śruby M3x6bT łączące stelaż Nextrudera z radiatorem.
- ◆ Po zamocowaniu stelaża Nextrudera, obróć wentylator wydruku tak, aby otwór w lewym górnym rogu był wycelowany z otworem w stelażu.
- ⓘ Upewnij się, że wentylator wydruku jest ustawiony tak, jak na ilustracji - z naklejką skierowaną w stronę stelaża Nextrudera.

KROK 17 Przymocowanie nowego wentylatora wydruku



- Po ustawieniu nowego wentylatora wydruku należy go zamocować, dokręcając śrubę M3x12 kluczem imbusowym 2,5 mm.
- Upewnij się, że przewód wentylatora wydruku nie jest przygnieciony i jest poprowadzony przez rowek w części.
- Ponownie zamocuj osłonę wentylatora, wkręcając dwie śruby M3x14rT kluczem/wkrętakiem Torx T10.

KROK 18 Zasłonięcie płytki Dwarf



- Poprowadź opaskę zaciskową wokół przewodów ekstrudera z wyjątkiem przewodu grzałki hotendu i przewodu termistora hotendu, następnie lekko ją zaciśnij.
- ⚠ **Nie zaciskaj opaski zbyt mocno, aby nie uszkodzić przewodów.**
- Zamknij drukowaną pokrywę płytki Dwarf [dwarf-cover-door]. Upewnij się, że nie przygniatasz żadnych przewodów.
- Przymocuj pokrywę płytki Dwarf [dwarf-cover-door], wkręcając śrubę M3x12 wkrętakiem Torx T10.
- Odetnij nadmiar opaski.

KROK 19 Przymocowanie zmieniarکی narzędzi i hotendu



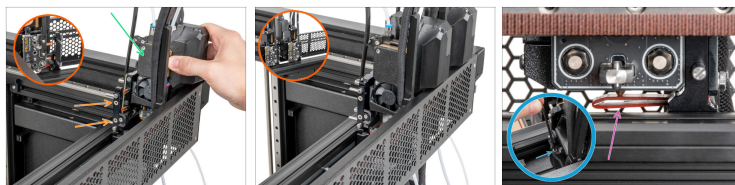
- Przymocuj zmieniarkę narzędzi za pomocą dwóch śrub M3x8rt.
- Podłącz przewód zmieniarکی narzędzi.

KROK 20 Podłączenie Nextrudera



- Wsuń rurkę PTFE do złącza Festo tak daleko, jak to możliwe. Lekko pociągnij za rurkę PTFE, aby upewnić się, że jest dobrze zamocowana.
- Podłącz przewód Nextrudera do płytki Dwarf.
- Wsuń czarne nylonowe usztywnienie na dwie śruby M3x8T w płytce Cheese.
- ⚠ **Upewnij się, że czarne nylonowe usztywnienie nie jest skręcone.**
- Dokręć dwie śruby M3x8T kluczem Torx T10.

KROK 21 Parkowanie narzędzia



- Ostrożnie obróć drukarkę przednią stroną do Ciebie.
- Weź Nextrunder i umieść go ostrożnie obok doku.
- Wsuń dwa metalowe kołki przez białe otwory w doku. Magnesy pomogą zadokować Nextrunder.
- Sprawdź, czy uszczelka dyszy lekko jej dotyka. Zwróć uwagę, że Twoja uszczelka dyszy może się różnić.
- Za pomocą klucza imbusowego 2,5 mm wkręć lub wykręć śrubę M3x30, aby ustawić wysokość uszczelki dyszy.
- Prawidłowa pozycja uszczelki dyszy to taka, w której uszczelka dyszy nie jest wygięta, lecz dotyka dyszy.

KROK 22 Kontrola drukarki



- ◆ Z tylnej strony drukarki podłącz przewód zasilacza.
- ◆ Ustaw przełącznik zasilania w pozycji ON (symbol "I").
- ◆ Uruchom testy z menu *Sterowanie Kalibracje i testy* → *Test wentylatora* → *Kalibracje i testy* → *Test wentylatora* → *Test wentylatora*.

KROK 23 Dobra robota!



- ◆ Dobra robota, udało Ci się wymienić wentylator wydruku w Twojej drukarce Original Prusa XL multi-tool.
