

Indice

Come sostituire la ventola di stampa (XL multi-tool)	3
Passo 1 - Introduzione	5
Passo 2 - Attrezzi necessari per questa guida	6
Passo 3 - Scaricare il filamento	7
Passo 4 - Proteggere il piano riscaldato	8
Passo 5 - Preparare la stampante	8
Passo 6 - Sganciare il Nextruder	9
Passo 7 - Scollegare il nextruder	10
Passo 8 - Accesso alla scheda dwarf	11
Passo 9 - Scollegare la ventola di stampa	11
Passo 10 - Accesso alla ventola di stampa	12
Passo 11 - Rimuovere la ventola di stampa	13
Passo 12 - Rimozione della copertura della ventola di stampa	14
Passo 13 - Nuova ventola di stampa - preparazione	14
Passo 14 - Inserire la ventola di stampa nella copertura della ventola	15
Passo 15 - Connettere la nuova ventola di stampa	16
Passo 16 - Riattaccare la nuova ventola di stampa	17
Passo 17 - Fissare la nuova ventola di stampa	18
Passo 18 - Coprire la scheda dwarf	19
Passo 19 - Fissare il tool-changer e l'hotend	19
Passo 20 - Connettere il Nextruder	20
Passo 21 - Aggancio dello strumento sul Dock	21
Passo 22 - Provare la stampante	22
Passo 23 - Ben fatto!	22

Come sostituire la ventola di stampa (XL multi-tool)



help.prusa3d.com/g934714

**Scansionare il
codice QR per
visualizzare la
versione più recente
di questo capitolo.**

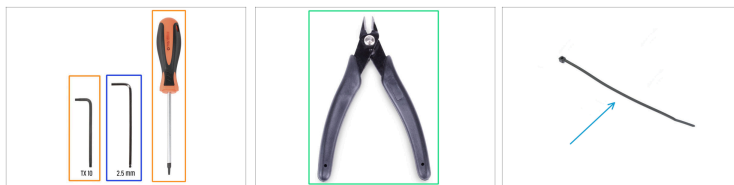


PASSO 1 Introduzione



- ◆ Questa guida ti illustra il ricambio della **ventola di stampa** sulla versione **Original Prusa XL Multi-tool**.
- ⓘ Alcune parti potrebbero essere leggermente diverse. Tuttavia, ciò non influisce sulla procedura.
- ◆ Tutti i componenti necessari sono disponibili sul nostro e-shop prusa3d.com.
- 📌 Nota: per poter accedere alla sezione ricambi è necessario aver effettuato il login.

PASSO 2 Attrezzi necessari per questa guida

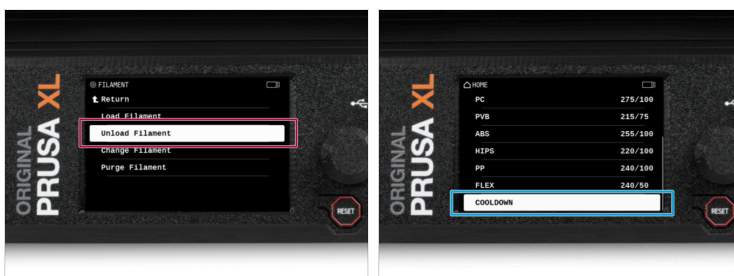


● Per questa guida prepara:

- Chiave / Cacciavite Torx T10
- Chiave a brugola da 2.5mm
- Tronchesine
- Fascetta

Come sostituire la ventola di stampa (XL multi-tool)

PASSO 3 Scaricare il filamento



(i) Il passo seguente è necessario solo se il filamento è caricato nel nextruder.

Scarica il filamento dall'hotend. Sullo schermo, vai su Filamento Scarica il filamento. → Scarica il filamento.

Raffredda la stampante a temperatura ambiente. Sullo schermo, vai su Preriscalda Raffredda. → Raffredda.

(!) Attendi che la stampante si raffreddi completamente a temperatura ambiente prima di procedere.

PASSO 4 Proteggere il piano riscaldato



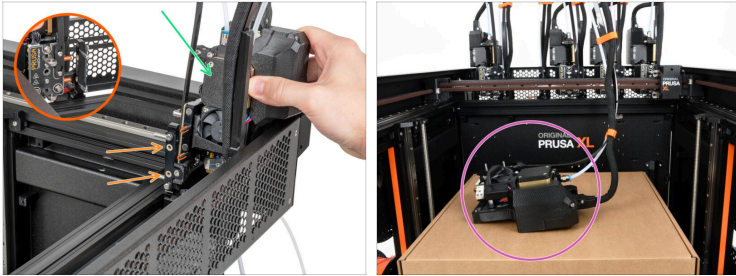
- Prima di procedere, si consiglia di proteggere il piano riscaldato.
- Assicurati che il piano riscaldato sia raffreddato a temperatura ambiente. Posiziona la scatola di cartone vuota verso la parte anteriore centrale del piano riscaldato.

PASSO 5 Preparare la stampante



- Sullo schermo della stampante, vai su *Controllo Scegli/Parcheggia strumento Parcheggia strumento attuale* → *Scegli/Parcheggia strumento Parcheggia strumento attuale* → *Parcheggia strumento attuale*.
- Spegni l'interruttore di alimentazione (simbolo "O").
- Dal lato posteriore della stampante, scollega il cavo dell'alimentatore.

PASSO 6 Sganciare il Nextruder



- ◆ Tieni ben saldo il nextruder.
- ◆ Rimuovi il Nextruder tirandolo verso l'esterno dagli inserti metallici.
- ⓘ Sebbene sia prevista una piccola resistenza, poiché gli inserti metallici sono magnetici, **applica una forza contenuta.**
- ◆ Appoggia con attenzione il Nextruder sulla scatola di cartone.

PASSO 7 Scollegare il nextruder



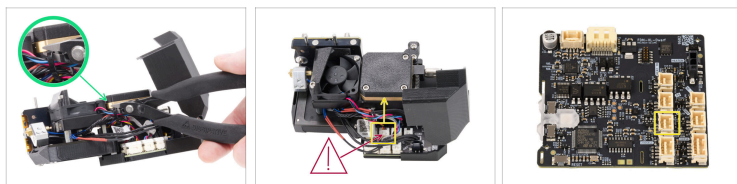
- ◆ Con il cacciavite Torx T10, allenta le due viti M3x8rT dalla piastra flessibile in nylon nero e sgancia la dallo Strumento. Non rimuovere completamente le viti.
- ⓘ There are two versions of the main dwarf cable connector. One with two M3x10 screws, one without.
- ◆ If your main dwarf cable is secured to the toolhead with two M3x10 screws, remove them before proceeding.
- ◆ Spingi il colletto blu sulla parte superiore del raccordo. Tira fuori il tubo in PTFE mentre premi il colletto blu.
- ⓘ Il colore del colletto in cima al raccordo potrebbe essere diverso.
- ⚠ **Premi il fermo di sicurezza prima di tirare fuori il cavo Dwarf!**
- ◆ Scollega il cavo principale della dwarf **premendo il fermo di sicurezza** e tirando il cavo verso l'esterno.
- ◆ Sposta il nextruder scollegato in un'area di lavoro appropriata dove hai a disposizione tutti gli strumenti necessari.

PASSO 8 Accesso alla scheda dwarf



- ◆ Allenta la vite M3x12 sullo sportello dwarf-cover-door.
- ◆ Apri lo sportello dwarf-cover-door e stringi di nuovo un po' la vite M3x12 per tenerlo fermo.

PASSO 9 Scollegare la ventola di stampa



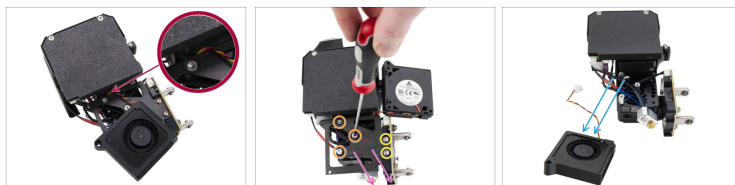
- ◆ Taglia con cautela la fascetta.
- ⓘ **Attento a non tagliare i cavi mentre tagli la fascetta!**
- ⚠ **Premi il fermo di sicurezza prima di estrarre il cavo della ventola di stampa dalla scheda dwarf!**
- ◆ Premi il fermo di sicurezza ed estrai il cavo per scollegare il cavo nero/giallo/rosso della ventola di stampa dalla scheda dwarf.

PASSO 10 Accesso alla ventola di stampa



- Rimuovi il coperchio della ventola svitando le due viti M3x14rT inferiori con una chiave Torx/un cacciavite T10.
- Rimuovi la vite M3x12 utilizzando la chiave a brugola da 2,5 mm.
- Una volta rimosse le viti, allontana lentamente la ventola di stampa (inserita nella copertura stampata) dal Nextruder.

PASSO 11 Rimuovere la ventola di stampa



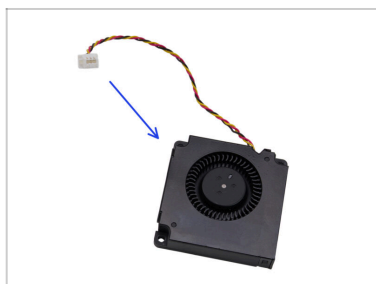
- ◆ Controlla il cavo della ventola di stampa, perché è possibile che venga schiacciato dalla piastra Nextruder.
- ⚠ **Se il cavo è schiacciato, non cercare di estrarlo.** Rischieresti di danneggiarlo. Solleva delicatamente la ventola di stampa e rimuovi la piastra Nextruder come descritto di seguito.
- ◆ **Se il cavo non è schiacciato,** gira la ventola dell'hotend e rimuovi la piastra Nextruder utilizzando una chiave o un cacciavite Torx T10 per svitare:
 - ◆ Due viti M3x8rT sul lato.
 - ◆ Tre viti M3x6bT che collegano la piastra Nextruder al dissipatore.
- ◆ Rimuovi la piastra Nextruder.
- ⓘ Tieni a portata di mano tutte le viti, perché presto dovremo rimontare la piastra Nextruder.
- ◆ Rimuovi la ventola di stampa.

PASSO 12 Rimozione della copertura della ventola di stampa



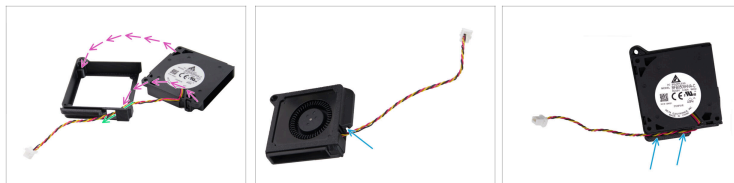
- Estrai con cautela il cavo della ventola di stampa dalla cresta della copertura della ventola.
- Rimuovi la ventola di stampa dalla copertura della ventola. Tieni la copertura da parte, la useremo di nuovo a breve.
- ⓘ Ti consigliamo di smaltire immediatamente la vecchia ventola di stampa per ridurre il rischio di scambiarla con quella nuova.

PASSO 13 Nuova ventola di stampa - preparazione



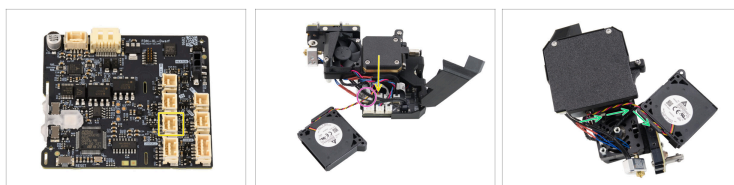
- **Per i seguenti passi prepara:**
- Ventola di stampa (1x)

PASSO 14 Inserire la ventola di stampa nella copertura della ventola



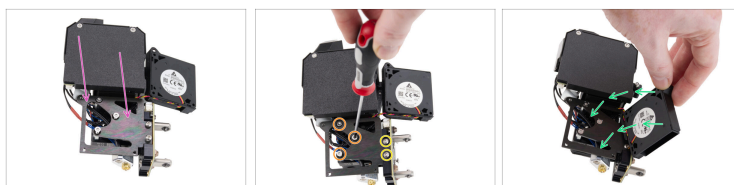
- Fai passare il cavo della ventola di stampa attraverso il foro nella copertura della ventola.
- Allinea la ventola di stampa in modo che si inserisca direttamente nel coperchio della ventola.
- Inserisci la ventola di stampa nella copertura della ventola.
- Una volta inserito, gira la ventola di stampa e spingi il cavo della ventola di stampa attraverso il bordo della copertura della ventola.

PASSO 15 Connettere la nuova ventola di stampa



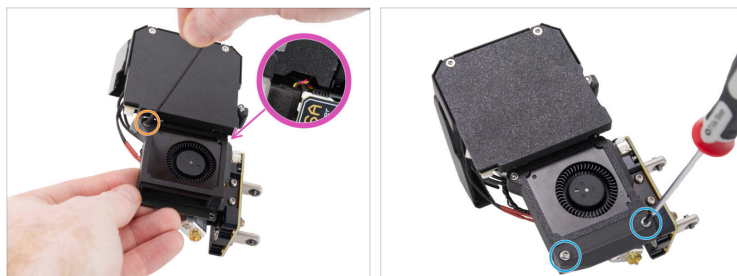
- Collega la ventola di stampa allo slot vuoto della scheda Buddy. Assicurati che la chiusura di sicurezza scatti e che il cavo sia collegato correttamente.
- Assicurarsi di far passare il nuovo cavo della ventola di stampa sotto i cavi dell'hotend.
- Capovolgi il Nextruder. Collega il cavo e posiziona la ventola di stampa come mostrato nella foto.

PASSO 16 Riattaccare la nuova ventola di stampa



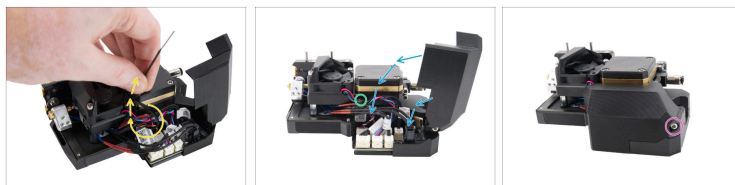
- ◆ Riposiziona la piastra Nexttruder nella stessa posizione e usa la chiave Torx T10/il cacciavite per fissare nuovamente la piastra con queste viti:
 - ◆ Due viti M3x8rT sul lato.
 - ◆ Tre viti M3x6bT che collegano la piastra Nexttruder al dissipatore.
- ◆ Con la piastra Nexttruder fissata in posizione, gira la ventola di stampa in modo che il foro nell'angolo in alto a sinistra sia allineato con il foro della piastra.
- ⓘ Assicurarsi che la ventola di stampa sia posizionata come mostrato nella foto, con l'adesivo rivolto verso la piastra del nextruder.

PASSO 17 Fissare la nuova ventola di stampa



- Una volta posizionata la nuova ventola di stampa, fissarla serrando la vite M3x12 con la chiave a brugola da 2,5 mm.
- Assicurati che il cavo della ventola di stampa non sia schiacciato e che passi attraverso la scanalatura della plastica.
- Usa la chiave/cacciavite Torx T10 per rimontare la copertura della ventola avvitando le due viti M3x14rT.

PASSO 18 Coprire la scheda dwarf



- ◆ **Avvolgi una fascetta intorno a tutti i cavi, eccetto quelli del termistore e del riscaldatore.** Stringi la fascetta quanto basta per tenere i cavi in posizione.
- ⚠ **Fai attenzione a non stringere troppo la fascetta perché potresti danneggiare i cavi.**
- ◆ Chiudi la copertura della scheda dwarf stampata sul nextruder. Assicurati di non schiacciare i cavi.
- ◆ Fissa la copertura della scheda dwarf con una vite M3x12 e usa una chiave/un cacciavite Torx T10 per stringerla.
- ◆ Taglia la parte restante della fascetta con le pinze.

PASSO 19 Fissare il tool-changer e l'hotend



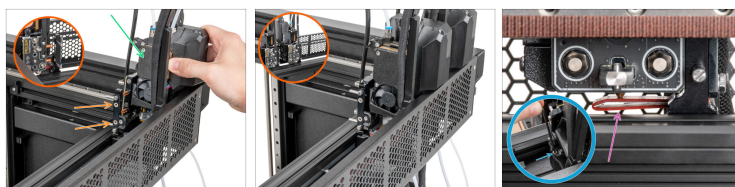
- ◆ Fissa il tool-changer con due viti M3x8rt.
- ◆ Connetti il cavo del toolchanger.

PASSO 20 Connettere il Nextruder



- Inserisci il tubo in PTFE nel raccordo Festo quanto più possibile. Tira leggermente il tubo in PTFE per assicurarti che sia ben fissato.
- Collega il cavo dwarf dell'estrusore alla scheda dwarf.
- Fai scorrere la piastra nera di nylon flessibile sulle due viti M3x8rT della scheda cheese.
- ⚠ Assicurarsi che la piastra nera di nylon flessibile non sia attorcigliata.
- Serrare le due viti M3x8rT con una chiave Torx T10.

PASSO 21 Aggancio dello strumento sul Dock



- Ruota con attenzione la stampante in modo che il lato anteriore sia rivolto verso di te.
- Prendi il nextruder e posizionalo con attenzione accanto al dock.
- Inserisci i due inserti metallici nei fori bianchi del dock. I magneti ti aiuteranno ad agganciare il nextruder.
- Controlla che la guarnizione dell'ugello tocchi leggermente l'ugello. Si noti che il tipo di guarnizione dell'ugello potrebbe variare.
- Utilizzando la chiave a brugola da 2,5 mm, stringi o svita la vite M3x30 per regolare l'altezza della guarnizione dell'ugello.
- La posizione corretta della guarnizione dell'ugello è quella in cui la guarnizione si trova a contatto con l'ugello e non è piegata.

Come sostituire la ventola di stampa (XL multi-tool)

PASSO 22 Provare la stampante



- ◆ Inserisci il cavo di alimentazione nella parte posteriore della stampante.
- ◆ Accendi l'interruttore di alimentazione (simbolo "I").
- ◆ Esegui i test dal menu Controllo Calibrazione e test Test ventola. → Calibrazione e test Test ventola. → Test ventola.

PASSO 23 Ben fatto!



- ◆ Ottimo lavoro, hai sostituito in modo corretto la ventola di stampa della tua stampante Original Prusa XL multi-tool.
