

# Table des matières

## Comment remplacer le ventilateur

<b>d'impression (XL multi-outils)</b> .....	3
Étape 1 - Introduction .....	5
Étape 2 - Outils nécessaires pour ce guide .....	6
Étape 3 - Déchargement du filament .....	7
Étape 4 - Protection du plateau chauffant .....	8
Étape 5 - Préparation de l'imprimante .....	8
Étape 6 - Sortie du dock du Nextruder .....	9
Étape 7 - Déconnexion du Nextruder .....	10
Étape 8 - Accès à la carte Dwarf .....	11
Étape 9 - Déconnexion du ventilateur d'impression .....	11
Étape 10 - Accès au ventilateur d'impression .....	12
Étape 11 - Retrait du ventilateur d'impression .....	13
Étape 12 - Retrait du capot du ventilateur d'impression .....	14
Étape 13 - Nouveau ventilateur d'impression - préparation .....	14
Étape 14 - Insertion du ventilateur d'impression dans le fan-cover .....	15
Étape 15 - Connexion du nouveau ventilateur d'impression .....	16
Étape 16 - Remontage du nouveau ventilateur d'impression .....	17
Étape 17 - Fixation du nouveau ventilateur d'impression .....	18
Étape 18 - Recouvrement de la carte Dwarf .....	19
Étape 19 - Fixation le changeur d'outils et le hotend .....	20
Étape 20 - Connexion du Nextruder .....	21
Étape 21 - Stationnement de l'outil .....	22
Étape 22 - Test de l'imprimante .....	23

Étape 23 - Bien joué ! ..... 23

# Comment remplacer le ventilateur d'impression (XL multi-outils)



[help.prusa3d.com/g934715](https://help.prusa3d.com/g934715)

**Scannez le QR code  
pour afficher la  
dernière version de  
ce chapitre.**



## ÉTAPE 1 Introduction



● Ce guide vous guidera à travers le remplacement du **ventilateur d'impression** sur la version **Multi-Outils de l'Original Prusa XL**.

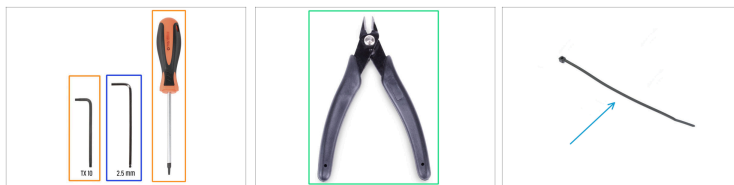
ⓘ Certaines pièces peuvent différer légèrement. Cependant, cela n'affecte pas la procédure.

● Toutes les pièces nécessaires sont disponibles sur notre boutique en ligne [prusa3d.com](https://prusa3d.com).

📌 Notez que vous devez être connecté pour avoir accès à la section des pièces de rechange.

Comment remplacer le ventilateur d'impression (XL multi-  
outils)

## ÉTAPE 2 Outils nécessaires pour ce guide

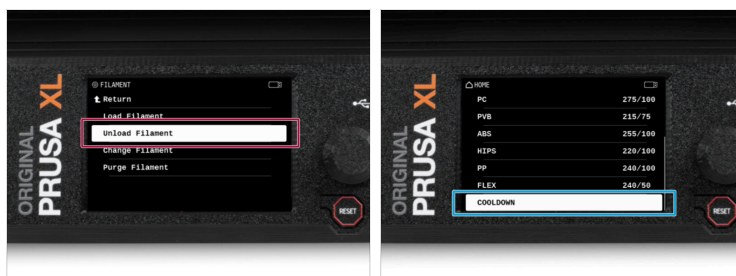


● **Pour ce guide, veuillez préparer :**

- Clé / tournevis Torx T10
- Clé Allen de 2,5 mm
- Pinces coupantes latérales
- Collier de serrage

## Comment remplacer le ventilateur d'impression (XL multi-outils)

### ÉTAPE 3 Déchargement du filament



**(i)** L'étape suivante n'est nécessaire que si vous avez du filament chargé dans le Nextruder.

- ➊ Déchargez le filament de la hotend. Sur l'écran, accédez à Filament Décharger Filament. → Décharger Filament.
- ➋ Refroidissez l'imprimante à température ambiante. Sur l'écran, accédez à Préchauffage Refroidissement. → Refroidissement.

**(!)** Attendez que l'imprimante refroidisse complètement à température ambiante avant de continuer.

## ÉTAPE 4 Protection du plateau chauffant



- Avant de continuer, il est recommandé de protéger le plateau chauffant.
- Assurez-vous que le plateau chauffant est refroidi à température ambiante. Placez la boîte en carton vide approximativement sur la partie centrale avant du plateau chauffant.

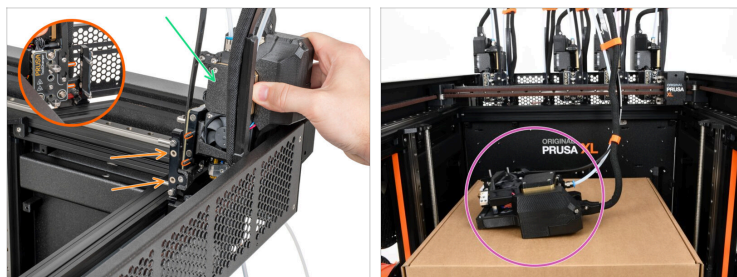
## ÉTAPE 5 Préparation de l'imprimante



- Sur l'écran de l'imprimante, accédez à *Contrôle Saisir/Stationner l'Outil* → *Stationner l'Outil Actuel* → *Saisir/Stationner l'Outil* → *Stationner l'Outil Actuel*.
- Coupez l'interrupteur d'alimentation (symbole "O").
- Depuis l'arrière de l'imprimante, débranchez le câble du bloc d'alimentation.

## Comment remplacer le ventilateur d'impression (XL multi- outils)

### ÉTAPE 6 Sortie du dock du Nextruder



- ◆ Tenez fermement le Nextruder.
- ◆ Retirez le Nextruder en le tirant vers l'extérieur des inserts métalliques.
- ⓘ Bien qu'une petite résistance soit attendue, car les inserts métalliques sont magnétiques, **utilisez une force modérée.**
- ◆ Placez soigneusement le Nextruder sur la boîte en carton.

## ÉTAPE 7 Déconnexion du Nextruder



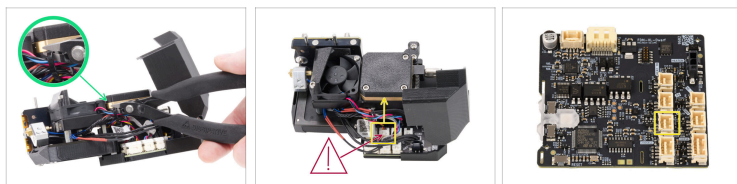
- ◆ À l'aide du tournevis Torx T10, desserrez les deux vis M3x8rT de la plaque flexible en nylon noir et décrochez-la de l'outil. Ne retirez pas complètement les vis.
- ⓘ There are two versions of the main dwarf cable connector. One with two M3x10 screws, one without.
- ◆ If your main dwarf cable is secured to the toolhead with two M3x10 screws, remove them before proceeding.
- ◆ Enfoncez le collier bleu sur le dessus du raccord. Retirez le tube PTFE tout en poussant le collier bleu.
- ⓘ La couleur du collier au-dessus du raccord peut différer.
- ⚠ **Appuyez sur le loquet de sécurité avant d'essayer de retirer le câble principal de la carte Dwarf !**
- ◆ Débranchez le câble principal de la carte Dwarf en appuyant sur le loquet de sécurité et en tirant le câble.
- ◆ Déplacez le Nextruder déconnecté vers une zone de travail appropriée où vous disposez de tous les outils nécessaires.

## ÉTAPE 8 Accès à la carte Dwarf



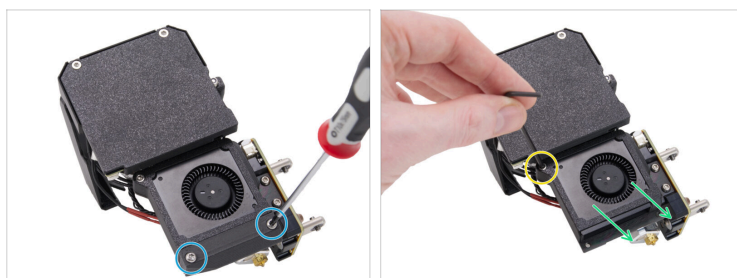
- ◆ Desserrez la vis M3x12 sur la dwarf-cover-door.
- ◆ Ouvrez la dwarf-cover-door et resserrez légèrement la vis M3x12 pour maintenir la dwarf-cover-door en place.

## ÉTAPE 9 Déconnexion du ventilateur d'impression



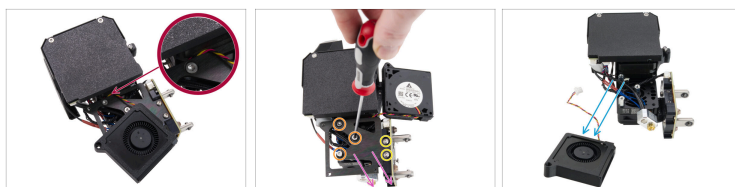
- ◆ Coupez soigneusement le collier de serrage.
- ⓘ **Évitez de couper les câbles lorsque vous coupez le collier de serrage !**
- ⚠ **Appuyez sur le loquet de sécurité avant de retirer le câble du ventilateur d'impression de la carte Dwarf !**
- ◆ Appuyez sur le loquet de sécurité et retirez le câble pour déconnecter le câble du ventilateur d'impression noir/jaune/rouge de la carte Dwarf.

## ÉTAPE 10 Accès au ventilateur d'impression



- Retirez le fan-shroud en dévissant les deux vis inférieures M3x14rT à l'aide de la clé/tournevis Torx T10.
- Retirez la vis M3x12 à l'aide de la clé Allen de 2,5 mm.
- Une fois les vis retirées, retirez lentement le ventilateur d'impression (imbriqué dans le fan-cover imprimé) du Nextruder.

## ÉTAPE 11 Retrait du ventilateur d'impression



- ❖ Vérifiez le câble du ventilateur d'impression, car il y a un léger risque qu'il soit pincé par la plaque du Nextruder.



**Si le câble est pincé, n'essayez pas de le retirer.** Vous risquez d'endommager le câble. Soulevez doucement le ventilateur d'impression et retirez la plaque du Nextruder comme décrit ci-dessous.



**Si le câble n'est pas pincé,** retournez le ventilateur de la hotend et retirez la plaque du Nextruder en utilisant une clé/un tournevis Torx T10 pour dévisser :

- 🟡 Deux vis M3x8rT sur le côté.
- 🟠 Trois vis M3x6bT reliant la plaque du Nextruder au dissipateur thermique.



Retirez la plaque du Nextruder.



Gardez toutes les vis à portée de main, nous allons bientôt refixer la plaque du Nextruder.



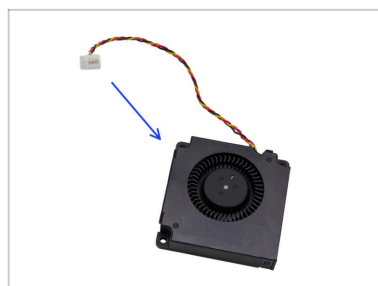
Retirez le ventilateur d'impression.

## ÉTAPE 12 Retrait du capot du ventilateur d'impression



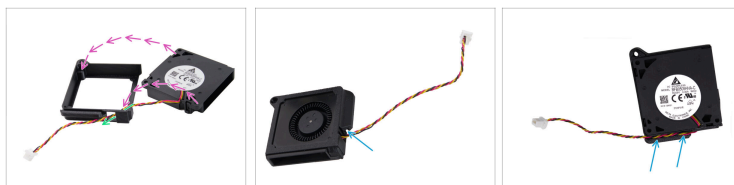
- Retirez soigneusement le câble du ventilateur d'impression de la rainure du capot du ventilateur.
- Retirez le ventilateur d'impression du capot du ventilateur. Gardez le capot de côté, nous le réutiliserons très bientôt.
- ⓘ Nous vous recommandons de jeter immédiatement l'ancien ventilateur d'impression afin de réduire le risque de le confondre avec le nouveau.

## ÉTAPE 13 Nouveau ventilateur d'impression - préparation



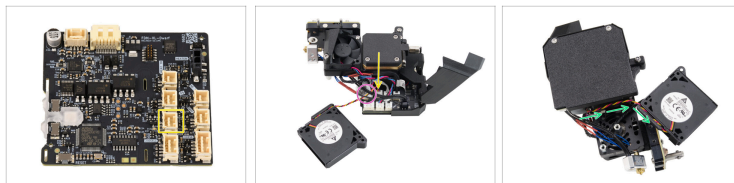
- Pour les étapes suivantes, merci de préparer :
- Ventilateur d'impression (1x)

## ÉTAPE 14 Insertion du ventilateur d'impression dans le fan-cover



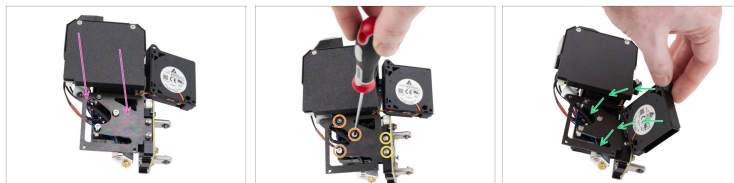
- ◆ Faites passer le câble du ventilateur d'impression à travers le trou du fan-cover.
- ◆ Alignez le ventilateur d'impression de manière à ce qu'il s'insère directement dans le fan-cover.
- ◆ Insérez le ventilateur d'impression dans le fan-cover.
- ◆ Une fois inséré, retournez le ventilateur d'impression et poussez le câble du ventilateur d'impression à travers la rainure du fan-cover.

## ÉTAPE 15 Connexion du nouveau ventilateur d'impression



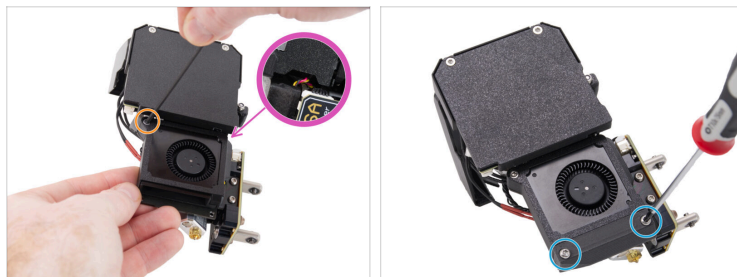
- Connectez le ventilateur d'impression au connecteur vide de la carte Buddy. Assurez-vous que le loquet de sécurité s'enclenche et que le câble est correctement connecté.
- Assurez-vous de faire passer le nouveau câble du ventilateur d'impression sous les câbles de la hotend.
- Retournez le Nextruder. Guidez le câble connecté et positionnez le ventilateur d'impression comme indiqué sur la photo.

## ÉTAPE 16 Remontage du nouveau ventilateur d'impression



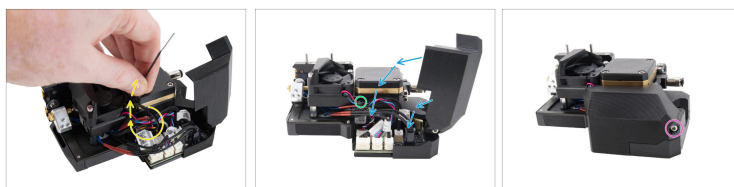
- ◆ Remettez la plaque du Nextruder dans la même position et utilisez la clé/tournevis Torx T10 pour rattacher la plaque avec ces vis :
  - ◆ Deux vis M3x8rT sur le côté.
  - ◆ Trois vis M3x6bT reliant la plaque du Nextruder au dissipateur thermique.
- ◆ Une fois la plaque du Nextruder fixée en place, retournez le ventilateur d'impression de sorte que le trou dans le coin supérieur gauche s'aligne avec le trou de la plaque.
- ⓘ Assurez-vous que le ventilateur d'impression est positionné comme indiqué sur la photo ; avec l'autocollant face à la plaque du Nextruder.

## ÉTAPE 17 Fixation du nouveau ventilateur d'impression



- Une fois le nouveau ventilateur d'impression en place, fixez-le en serrant la vis M3x12 à l'aide de la clé Allen de 2,5 mm.
- Assurez-vous que le câble du ventilateur d'impression n'est pas pincé et qu'il passe à travers la rainure dans le plastique.
- Utilisez la clé/tournevis Torx T10 pour remettre le capot du ventilateur en vissant les deux vis M3x14rT.

## ÉTAPE 18 Recouvrement de la carte Dwarf



- **Enroulez un collier de serrage autour de tous les câbles, à l'exception des câbles de la thermistance et de l'élément chauffant.** Serrez le collier de serrage juste assez pour maintenir les câbles en place.

⚠ **Attention à ne pas trop serrer le collier de serrage, car cela peut endommager les câbles.**

- Fermez le capot imprimé de la carte Dwarf sur le Nextruder. Assurez-vous de ne pincer aucun câble.
- Fixez le capot de la carte Dwarf avec une vis M3x12 et utilisez la clé/tournevis Torx T10 pour la serrer.
- Coupez la partie restante du collier de serrage avec la pince.

Comment remplacer le ventilateur d'impression (XL multi-

## ÉTAPE 19 Fixation le changeur d'outils et le hotend



- Fixez le changeur d'outils avec deux vis M3x8rt.
- Connectez le câble du changeur d'outils.

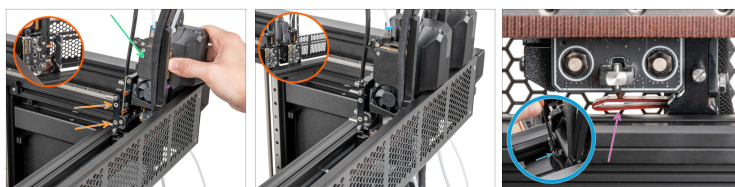
## Comment remplacer le ventilateur d'impression (XL multi-outils)

### ÉTAPE 20 Connexion du Nextruder



- ◆ Insérez le tube PTFE dans le connecteur Festo aussi loin que possible. Tirez légèrement sur le tube PTFE pour vous assurer qu'il est fermement fixé.
- ◆ Branchez le câble Dwarf extrudeur sur la carte Dwarf.
- ◆ Faites glisser la plaque en nylon flexible noire sur les deux vis M3x8rT de la carte Cheese.
- ⚠ Assurez-vous que la plaque en nylon flexible noire n'est pas tordue.
- ◆ Serrez les deux vis M3x8rT avec une clé Torx T10.

## ÉTAPE 21 Stationnement de l'outil



- Tournez délicatement l'imprimante de manière à ce que la face avant soit tournée vers vous.
- Prenez le Nextruder et placez-le soigneusement à côté du dock.
- Placez les deux broches métalliques dans les trous blancs du dock. Les aimants vous aideront à stationner le Nextruder.
- Vérifiez que l'obturateur de buse touche légèrement la buse. Notez que le type d'obturateur de buse peut différer.
- A l'aide de la clé Allen de 2,5 mm, serrez ou desserrez la vis M3x30 pour calibrer la hauteur de l'Obturateur de Buse.
- La bonne position de l'obturateur de buse est lorsque l'obturateur de buse n'est pas plié et qu'il touche la buse.

## Comment remplacer le ventilateur d'impression (XL multi-outils)

### ÉTAPE 22 Test de l'imprimante



- À l'arrière de l'imprimante, branchez le câble du bloc d'alimentation.
- Allumez l'interrupteur d'alimentation (symbole "I").
- Lancez les tests à partir du menu Contrôle Calibration & Tests Test des ventilateurs.→ Calibration & Tests Test des ventilateurs.→ Test des ventilateurs.

### ÉTAPE 23 Bien joué !



- Bon travail, vous avez remplacé avec succès le ventilateur d'impression sur votre imprimante Original Prusa XL multi-outils.



---

---

---

---

---

---

---

---

---

---



---

---

---

---

---

---

---

---

---

---

