

Inhaltsverzeichnis

Auswechseln des Druckkühlgebläses (XL Multi-Kopf)	3
Schritt 1 - Einleitung	5
Schritt 2 - Benötigte Werkzeuge für diese Anleitung	6
Schritt 3 - Filament entladen	7
Schritt 4 - Schutz des Heizbettes	8
Schritt 5 - Vorbereiten des Druckers	9
Schritt 6 - Nextruder Ausdocken	9
Schritt 7 - Abklemmen des Nextruders	10
Schritt 8 - Zugriff auf die Dwarf-Platine	11
Schritt 9 - Abziehen des Druckkühllüfters	12
Schritt 10 - Zugriff auf den Drucklüfter	13
Schritt 11 - Entfernen des Drucklüfters	14
Schritt 12 - Entfernen der Drucklüfter- Abdeckung	15
Schritt 13 - Neuer Druckkühllüfter - Vorbereitung	15
Schritt 14 - Einsetzen des Drucklüfters in die Fan-cover	16
Schritt 15 - Anschließen des neuen Druckkühllüfters	17
Schritt 16 - Wiederanbringen des neuen Drucklüfters	18
Schritt 17 - Befestigen des neuen Drucklüfters	19
Schritt 18 - Abdeckung der Dwarf-Platine	20
Schritt 19 - Befestigen des Werkzeugwechslers und des Hotends	21
Schritt 20 - Anschließen des Nextruders	22
Schritt 21 - Werkzeug parken	23
Schritt 22 - Drucker testen	24
Schritt 23 - Gut gemacht!	24

Auswechseln des Druckkühlgebläses (XL Multi-Kopf)



help.prusa3d.com/g934712

**Scannen Sie den
QR-Code, um die
neueste Version
dieses Kapitels
anzuzeigen.**



SCHRITT 1 Einleitung



- In dieser Anleitung erfahren Sie, wie Sie den **Drucklüfter** beim **Original Prusa XL Multi-Kopf-Version** austauschen.

ⓘ Einige Teile können leicht abweichen. Dies hat jedoch keinen Einfluss auf das Verfahren.

- Alle notwendigen Teile sind in unserem E-Shop erhältlich prusa3d.com.

📌 Beachten Sie, dass Sie eingeloggt sein müssen, um Zugriff auf den Ersatzteilbereich zu erhalten.

SCHRITT 2 Benötigte Werkzeuge für diese Anleitung



● **Bereiten Sie bitte für diese Anleitung vor:**

- T10 Schraubendreher / Schlüssel
- 2,5 mm Innensechskantschlüssel
- Seitenschneider
- Kabelbinder

SCHRITT 3 Filament entladen



- i** Der folgende Schritt ist nur erforderlich, wenn Sie Filament in den Nextruder geladen haben.
- Entladen Sie das Filament aus dem Hotend. Navigieren Sie auf dem Bildschirm zu *Filament* *Filament entladen* → *Filament entladen*.
- Lassen Sie den Drucker auf Raumtemperatur abkühlen. Navigieren Sie auf dem Bildschirm zu *Vorheizen* *Abkühlen* → *Abkühlen*.
- !** **Warten Sie, bis der Drucker vollständig auf Raumtemperatur abgekühlt ist, bevor Sie fortfahren.**

SCHRITT 4 Schutz des Heizbettes



- Bevor Sie fortfahren, empfiehlt es sich, das Heizbett zu schützen.
- Stellen Sie sicher, dass das Heizbett auf Umgebungstemperatur abgekühlt ist. Stellen Sie den leeren Karton ungefähr in die vordere Mitte des Heizbettes.

SCHRITT 5 Vorbereiten des Druckers

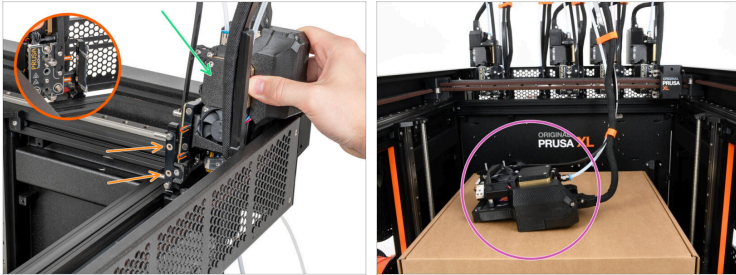


- Navigieren Sie auf dem Druckerbildschirm zu *Steuerung* *Werkzeug aufnehmen/parken* *Aktuelles Werkzeug parken* → *Werkzeug aufnehmen/parken* *Aktuelles Werkzeug parken* → *Aktuelles Werkzeug parken*.
- Schalten Sie den Netzschalter AUS (Symbol "O").

Auswechseln des Druckkühlgebläses (XL Multi-Kopf)

- ◆ Ziehen Sie auf der Rückseite des Druckers den Stecker des Netzteils ab.

SCHRITT 6 Nextruder Ausdocken



- ◆ Halten Sie den Nextruder fest.
- ◆ Entfernen Sie den Nextruder, indem Sie ihn aus den Metalleinsätzen herausziehen.
- ⓘ Obwohl ein kleiner Widerstand zu erwarten ist, da die Metalleinsätze magnetisch sind, sollten Sie **moderate Kraft anwenden**.
- ◆ Legen Sie den Nextruder vorsichtig auf den Karton.

SCHRITT 7 Abklemmen des Nextruders



Auswechseln des Druckkühlgebläses (XL Multi-Kopf)

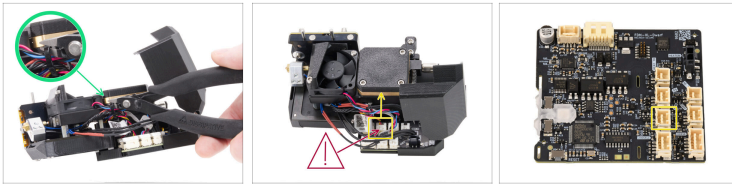
- ◆ Lösen Sie mit dem Tx-Schraubendreher T10 die beiden M3x8rT-Schrauben von der schwarzen, flexiblen Nylon-Unterstützung und haken Sie sie aus dem Gerät aus. Entfernen Sie die Schrauben nicht vollständig.
- ⓘ There are two versions of the main dwarf cable connector. One with two M3x10 screws, one without.
 - ◆ If your main dwarf cable is secured to the toolhead with two M3x10 screws, remove them before proceeding.
- ◆ Drücken Sie den blauen Kragen oben auf dem Anschlussstück hinein. Ziehen Sie den PTFE-Schlauch heraus, während Sie den blauen Kragen hineindrücken.
- ⓘ Die Farbe des Kragens oben auf dem Anschlussstück kann abweichen.
- ⚠ **Drücken Sie die Sicherheitsverriegelung, bevor Sie versuchen, das Haupt-Dwarf-Kabel herauszuziehen!**
- ◆ Trennen Sie das Dwarf-Hauptkabel, indem Sie **den Sicherheitsriegel drücken** und das Kabel herausziehen.
- ◆ Bringen Sie den abgetrennten Nextruder an einen geeigneten Arbeitsplatz, an dem Sie alle erforderlichen Werkzeuge zur Verfügung haben.

SCHRITT 8 Zugriff auf die Dwarf-Platine



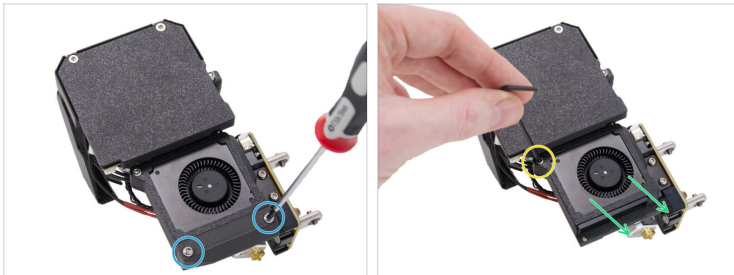
- ◆ Lösen Sie die M3x12 Schraube der Dwarf-cover-door.
- ◆ Öffnen Sie die Dwarf-cover-door und ziehen Sie die M3x12-Schraube wieder leicht an, um die Dwarf-cover-door an ihrem Platz zu halten.

SCHRITT 9 Abziehen des Druckkühllüfters



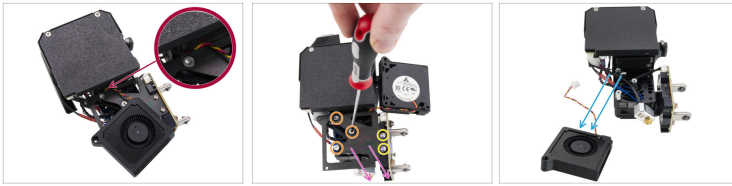
- ◆ Schneiden Sie den Kabelbinder vorsichtig durch.
- ⓘ **Vermeiden Sie es, beim Durchtrennen des Kabelbinders Kabel zu beschädigen!**
- ⚠ **Drücken Sie die Sicherheitsverriegelung, bevor Sie das Kabel des Drucklüfters aus der Dwarf-Platine ziehen!**
- ◆ Drücken Sie die Sicherheitsverriegelung und ziehen Sie das Kabel heraus, um das schwarz/gelb/rote Kabel des Drucklüfters von der Dwarf-Platine zu trennen.

SCHRITT 10 Zugriff auf den Drucklüfter



- Entfernen Sie die Lüfter-Abdeckung, indem Sie die beiden unteren M3x14rT-Schrauben mit dem T10-Schlüssel/Tx-Schraubendreher lösen.
- Entfernen Sie die M3x12-Schraube mit dem 2,5 mm Innensechskantschlüssel.
- Sobald die Schrauben entfernt sind, ziehen Sie den Drucklüfter (eingebettet in die gedruckte Fan-cover) langsam vom Nextruder weg.

SCHRITT 11 Entfernen des Drucklüfters



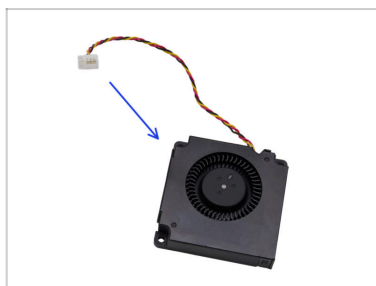
- ◆ Überprüfen Sie das Kabel des Drucklüfters, da es möglicherweise durch die Nextruder-plate eingeklemmt wird.
- ⚠ **Wenn das Kabel eingeklemmt ist, versuchen Sie nicht, es herauszuziehen.** Sie riskieren eine Beschädigung des Kabels. Heben Sie den Drucklüfter vorsichtig an und entfernen Sie die Nextruder-plate wie unten beschrieben.
- ◆ **Wenn das Kabel nicht eingeklemmt ist,** drehen Sie den Hotend-Lüfter um und entfernen Sie die Nextruder-plate, indem Sie mit einem T10-Torx-Schlüssel/Tx-Schraubendreher Folgendes abschrauben:
 - ◆ Zwei Schrauben M3x8rT an der Seite.
 - ◆ Drei M3x6bT-Schrauben, die die Nextruder-plate mit dem Kühlkörper verbinden.
- ◆ Entfernen Sie die Nextruder-plate.
- ⓘ Halten Sie alle Schrauben griffbereit, wir werden die Nextruder-plate bald wieder anbringen.
- ◆ Entfernen Sie den Drucklüfter.

SCHRITT 12 Entfernen der Drucklüfter-Abdeckung



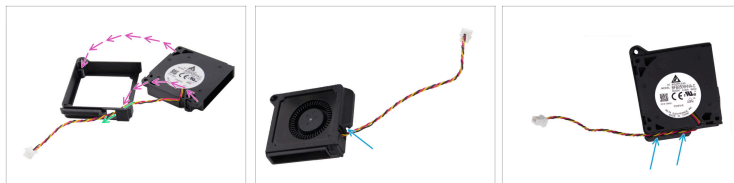
- ◆ Ziehen Sie das Kabel des Drucklüfters vorsichtig aus der Nut der Lüfterabdeckung heraus.
- ◆ Nehmen Sie den Drucklüfter von der Lüfterabdeckung ab. Bewahren Sie die Abdeckung auf, wir werden sie sehr bald wieder verwenden.
- ⓘ Wir empfehlen, den alten Drucklüfter sofort zu entsorgen, um das Risiko zu verringern, dass er mit dem neuen verwechselt wird.

SCHRITT 13 Neuer Druckkühlflüfter - Vorbereitung



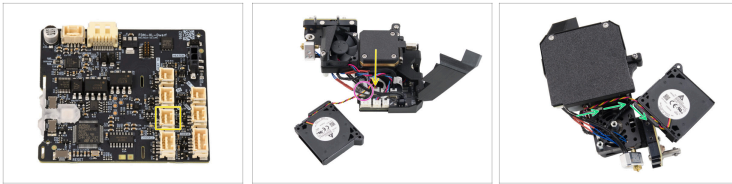
- ◆ **Bereiten Sie bitte für die folgenden Schritte vor:**
- ◆ Druckkühlflüfter (1x)

SCHRITT 14 Einsetzen des Drucklüfters in die Fan-cover



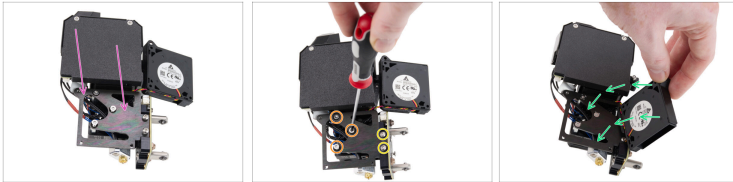
- ◆ Führen Sie das Kabel des Drucklüfters durch das Loch in der Fan-cover.
- ◆ Richten Sie den Drucklüfter so aus, dass er direkt in die Fan-cover passt.
- ◆ Setzen Sie den Drucklüfter in die Fan-cover.
- ◆ Nach dem Einsetzen drehen Sie den Drucklüfter um und schieben Sie das Kabel des Drucklüfters durch die Nut in der Fan-cover.

SCHRITT 15 Anschließen des neuen Druckkühlüfters



- ✦ Schließen Sie den Drucklüfter an den freien Anschluss auf der Buddy-Platine an. Achten Sie darauf, dass die Sicherheitsverriegelung einrastet und das Kabel richtig angeschlossen ist.
- ✦ Stellen Sie sicher, dass das neue Kabel des Drucklüfters unter den Kabeln des Hotends hindurchgeführt wird.
- ✦ Drehen Sie den Nextruder um. Führen Sie das angeschlossene Kabel und positionieren Sie den Drucklüfter wie auf dem Foto gezeigt.

SCHRITT 16 Wiederanbringen des neuen Drucklüfters



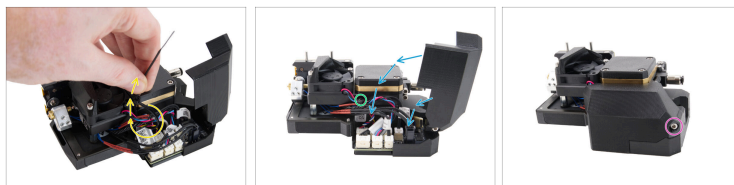
- ◆ Setzen Sie die Nextruder-plate wieder in die gleiche Position ein und befestigen Sie die Platte mit dem T10-Schlüssel/Tx-Schraubendreher und diesen Schrauben wieder:
 - ◆ Zwei Schrauben M3x8rT an der Seite.
 - ◆ Drei M3x6bT-Schrauben, die die Nextruder-plate mit dem Kühlkörper verbinden.
- ◆ Wenn die Nextruder-plate befestigt ist, drehen Sie den Drucklüfter so, dass das Loch in der oberen linken Ecke mit dem Loch in der Platte übereinstimmt.
- ⓘ Vergewissern Sie sich, dass der Drucklüfter wie auf dem Foto gezeigt positioniert ist, wobei der Aufkleber zum Nextruder zeigt.

SCHRITT 17 Befestigen des neuen Drucklüfters



- Befestigen Sie den neuen Drucklüfter an seinem Platz, indem Sie die M3x12-Schraube mit dem 2,5 mm Innensechskantschlüssel anziehen.
- Achten Sie darauf, dass das Kabel des Drucklüfters nicht eingeklemmt und durch die Nut im Kunststoff geführt wird.
- Verwenden Sie den T10 Tx-Schraubendreher, um den Lüfter und die Lüfterabdeckung wieder anzubringen, indem Sie die beiden M3x14rT-Schrauben eindrehen.

SCHRITT 18 Abdeckung der Dwarf-Platine



- ◆ **Wickeln Sie einen Kabelbinder um alle Kabel mit Ausnahme der Thermistor- und Heizkabel.** Ziehen Sie den Kabelbinder gerade so fest, dass die Kabel in Position bleiben.
- ⚠ **Achten Sie darauf, dass Sie den Kabelbinder nicht zu fest anziehen, da dies die Drähte beschädigen könnte.**
- ◆ Schließen Sie die gedruckte Dwarf-cover-door auf dem Nextruder. Achten Sie darauf, dass Sie keine Kabel einklemmen.
- ◆ Befestigen Sie die Dwarf-cover-door mit einer M3x12-Schraube und ziehen Sie sie mit dem T10-Tx-Schraubendreher fest.
- ◆ Schneiden Sie den überstehenden Teil des Kabelbinders mit der Zange ab.

SCHRITT 19 Befestigen des Werkzeugwechslers und des Hotends



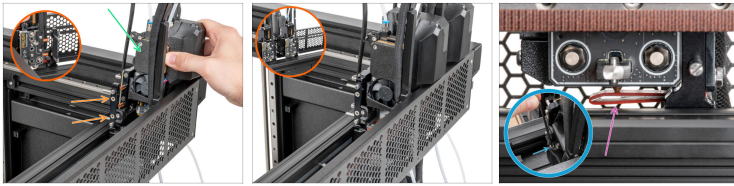
- Fixieren Sie den Werkzeugwechslers mit zwei Schrauben M3x8rt.
- Schließen Sie das Kabel des Werkzeugwechslers an.

SCHRITT 20 Anschließen des Nextruders



- ◆ Führen Sie den PTFE-Schlauch so weit wie möglich in den Festo-Anschluss ein. Ziehen Sie leicht an dem PTFE-Schlauch, um sicherzustellen, dass er fest sitzt.
- ◆ Schließen Sie das Dwarf-Extruderkabel an die Dwarf-Platine an.
- ◆ Schieben Sie die flexible schwarze Nylonstütze auf die beiden M3x8rT-Schrauben im Cheeseboard.
- ⚠ **Stellen Sie sicher, dass die schwarze flexible Nylonstütze nicht verdreht ist.**
- ◆ Ziehen Sie die beiden M3x8rT Schrauben mit einem T10 Schlüssel fest.

SCHRITT 21 Werkzeug parken



- Drehen Sie den Drucker vorsichtig so, dass die Vorderseite zu Ihnen zeigt.
- Nehmen Sie den Nextruder und legen Sie ihn vorsichtig neben das Dock.
- Stecken Sie die beiden Metalleinsätze durch die weißen Löcher im Dock. Die Magnete helfen Ihnen, den Nextruder anzudocken.
- Überprüfen Sie, ob die Düsendichtung die Düse leicht berührt. Beachten Sie, dass der Typ der Düsendichtung unterschiedlich sein kann.
- Ziehen Sie die M3x30 Schraube mit dem 2,5-mm-Innensechskantschlüssel an oder lösen Sie sie, um die Höhe der Düsendichtung zu justieren.
- Die korrekte Position der Düsendichtung ist, dass diese nicht gebogen ist und die Düse berührt.

SCHRITT 22 Drucker testen



- ◆ Stecken Sie auf der Rückseite des Druckers das Netzteilkabel ein.
- ◆ Schalten Sie den Netzschalter AN (Symbol "I").
- ◆ Führen Sie die Tests über das Menü Steuerung Kalibrierung & Tests Lüftertest durch.→ Kalibrierung & Tests Lüftertest durch.→ Lüftertest durch.

SCHRITT 23 Gut gemacht!



- ◆ Gut gemacht, Sie haben den Drucklüfter Ihres Original Prusa XL Multi-Tool-Druckers erfolgreich ausgetauscht.
