

Obsah

Jam vyměnit tiskový ventilátor (XL Multi-tool)

.....	3
Krok 1 - Úvod	5
Krok 2 - Nářadí potřebné pro tento návod	6
Krok 3 - Vysunutí filamentu	7
Krok 4 - Ochrana vyhřívané podložky	8
Krok 5 - Příprava tiskárny	8
Krok 6 - Oddokování Nextruderu	9
Krok 7 - Odpojení nextruderu	10
Krok 8 - Přístup k desce dwarf	11
Krok 9 - Odpojení tiskového ventilátoru	11
Krok 10 - Přístup k tiskovému ventilátoru	12
Krok 11 - Odstranění tiskového ventilátoru	13
Krok 12 - Odstranění krytu tiskového ventilátoru	14
Krok 13 - Nový tiskový ventilátor - příprava	14
Krok 14 - Inserting the print fan into the fan- cover	15
Krok 15 - Připojení nového tiskového ventilátoru	15
Krok 16 - Reattaching the the new print fan	16
Krok 17 - Zajištění nového tiskového ventilátoru	17
Krok 18 - Zakrytí desky dwarf	18
Krok 19 - Zajištění toolchangeru a hotendu	18
Krok 20 - Připojení nextruderu	19
Krok 21 - Dokování nástroje	20
Krok 22 - Otestování tiskárny	21
Krok 23 - Skvělá práce!	21

Jam vyměnit tiskový ventilátor (XL Multi-tool)




help.prusa3d.com/g934710

**Naskenujte QR kód
pro nejnovější verzi
kapitoly.**

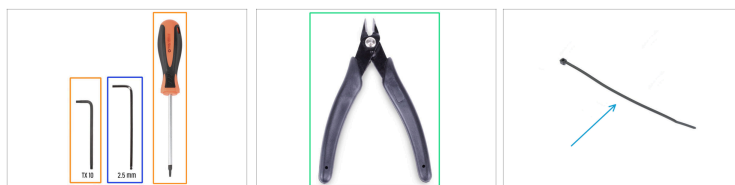


KROK 1 Úvod



- Tento návod vás provede výměnou **tiskového ventilátoru** na tiskárně **Original Prusa XL** verze **Multi-tool**.
 - ⓘ Některé díly se mohou lehce lišit. Na proces to však nemá vliv.
 - Všechny potřebné díly jsou dostupné na našem e-shopu prusa3d.com.
-  Pro přístup do sekce náhradních dílů musíte být přihlášení.

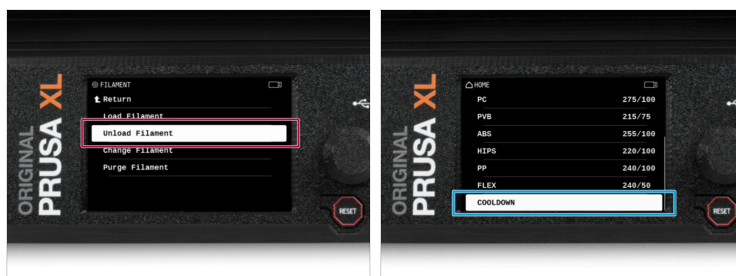
KROK 2 Nářadí potřebné pro tento návod



● **Pro tento návod si prosím připravte:**

- T10 Torx klíč / šroubovák
- Inbusový klíč 2,5 mm
- Postranní řezáky
- Stahovací páska

KROK 3 Vysunutí filamentu



- i** Následující krok je nutný pouze v případě, že máte zavedený filament v nextruderu
- 🔴** Vysuňte filament z hotendu. Na obrazovce přejděte do Filament Vysunout Filament. → Vysunout Filament.
- 🔵** Tiskárnu nechejte zchladnout na pokojovou teplotu. Na obrazovce přejděte do nabídky Předehřev Zchladit. → Zchladit.
- ⚠️** Před dalším postupem počkejte, až tiskárna zcela vychladne na pokojovou teplotu.

KROK 4 Ochrana vyhřívané podložky



- Před těmito kroky doporučujeme zakrýt vyhřívanou podložku.
- Ujistěte se, že je vyhřívaná podložka zchladená na okolní teplotu. Umístěte prázdnou kartonovou krabici přibližně do přední střední části vyhřívané podložky.

KROK 5 Příprava tiskárny



- Na obrazovce tiskárny přejděte do *Ovládání Pick/Park Tool* → *Park Current Tool* → *Pick/Park Tool* → *Park Current Tool* → *Park Current Tool*.
- Vypněte vypínač (symbol "O")
- Ze zadní strany tiskárny odpojte kabel zdroje napájení.

KROK 6 Oddokování Nextruderu



- ◆ Držte nextruderu pevně.
- ◆ Remove the nextruder by pulling it outwards from the metal inserts.
 - ⓘ Ačkoli se očekává lehký odpor, jelikož kovové vložky jsou magnetické, **používejte mírnou sílu.**
- ◆ Opatrně umístěte nextruder na kartonový box.

KROK 7 Odpojení nextruderu



- ✦ Šroubovákem Torx T10 povolte dva šrouby M3x8rT z černého nylonového ohebného plátu a odpojte ji od nástroje. Šrouby neodstraňujte úplně.

i There are two versions of the main dwarf cable connector. One with two M3x10 screws, one without.

- ✦ If your main dwarf cable is secured to the toolhead with two M3x10 screws, remove them before proceeding.

- ✦ Zatlačte na modrou objímku na horní straně šroubení. Vytáhněte PTFE trubičku a přitom tlačte na modrou objímku.

i The color of the collar on top of the fitting may differ.

! **Press the safety latch before trying to pull the main dwarf cable out!**

- ✦ Disconnect the main dwarf cable by **pressing the safety latch** and pulling the cable out.

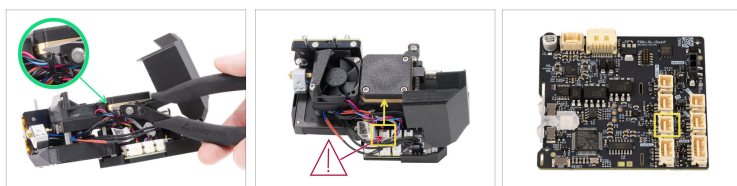
- ✦ Move the disconnected nextruder to an appropriate work area where you have all the necessary tools available.

KROK 8 Přístup k desce dwarf



- ◆ Povolte šroub M3x12 na dílu dwarf-cover-door.
- ◆ Otevřete dwarf-cover-door a znovu lehce utáhněte šroub M3x12, abyste udrželi dwarf-cover-door na místě.

KROK 9 Odpojení tiskového ventilátoru



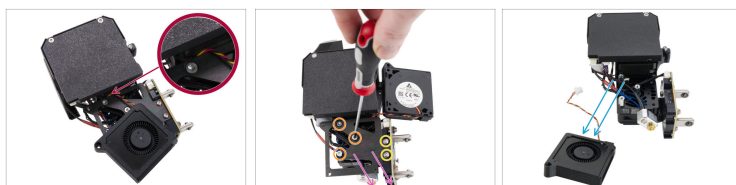
- ◆ Opatrně odstraňte stahovací pásku.
- ⓘ **Při stříhání stahovací pásku se vyhněte přerážnutí kabelů!**
- ⚠ **Před vytažením kabelu ventilátoru tiskárny z desky dwarf stiskněte bezpečnostní západku!**
- ◆ Press the safety latch and pull the cable out to disconnect the black/yellow/red print fan cable from the dwarf board.

KROK 10 Přístup k tiskovému ventilátoru



- ◆ Remove the fan shroud by unscrewing two bottom M3x14rT screws using the T10 Torx key/screwdriver.
- ◆ Odstraňte šroub M3x12 pomocí 2,5mm inbusového klíče.
- ◆ Once the screws are removed, slowly pull the print fan (nested in the printed fan-cover) away from the extruder.

KROK 11 Odstranění tiskového ventilátoru



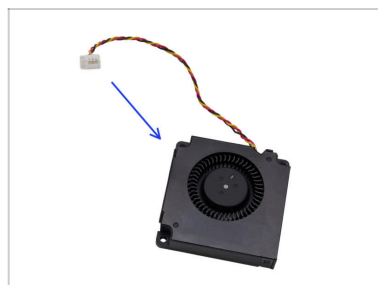
- ◆ Zkontrolujte kabel ventilátoru tiskárny, protože existuje malá možnost, že by mohl být sevřený deskou extruderu.
- ⚠ **In case the cable is pinched, do not try to pull it out.** You risk damaging the cable. Lift the print fan gently and remove the nextruder plate as described below.
- ◆ **If the cable is not pinched**, flip the hotend fan and remove the nextruder plate by using a T10 Torx key/screwdriver to unscrew these:
 - ◆ Dva šrouby M3x8rT na boku.
 - ◆ Three M3x6bT screws connecting the nextruder plate to the heatsink.
- ◆ Odstraňte plát Nextruderu.
- ⓘ Mějte všechny šrouby po ruce, brzy budeme znovu připevňovat desku nextruderu.
- ◆ Odstraňte tiskový ventilátor.

KROK 12 Odstranění krytu tiskového ventilátoru



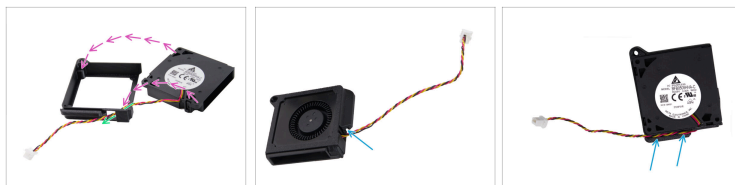
- Carefully pull the print fan cable out of the fan cover ridge.
- Remove the print fan from the fan cover. Keep the cover aside, we will use it again very soon.
- ⓘ Doporučujeme starý tiskový ventilátor okamžitě zlikvidovat, aby se snížilo riziko záměny s novým.

KROK 13 Nový tiskový ventilátor - příprava



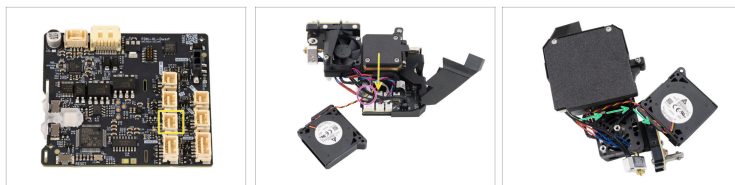
- Pro následující kroky si prosím připravte:
- Tiskový ventilátor (1x)

KROK 14 Inserting the print fan into the fan-cover



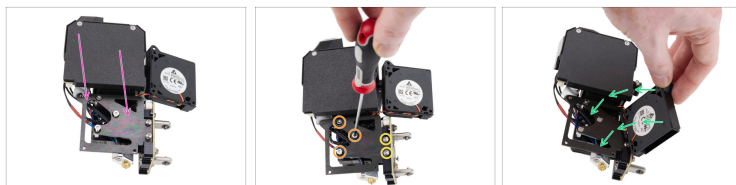
- Thread the print fan cable through the hole in the fan-cover.
- Zarovnejte tiskový ventilátor tak, aby přesně zapadl do krytu ventilátoru.
- Vložte tiskový ventilátor do dílu fan-cover.
- Po vložení otočte ventilátor tiskárny a protlačte kabel ventilátoru tiskárny přes výstupek v krytu ventilátoru.

KROK 15 Připojení nového tiskového ventilátoru



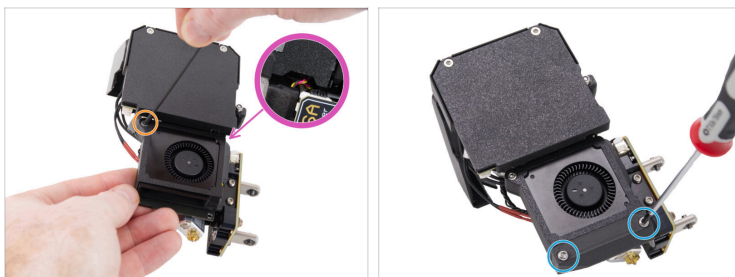
- Připojte tiskový ventilátor do volného slotu na desce Buddy. Ujistěte se, že bezpečnostní západka zacvakla a kabel je správně připojen.
- Make sure to lead the new print fan cable under the hotend cables.
- Flip the nextruder around. Lead the connected cable and position the print fan as shown in the photo.

KROK 16 Reattaching the the new print fan



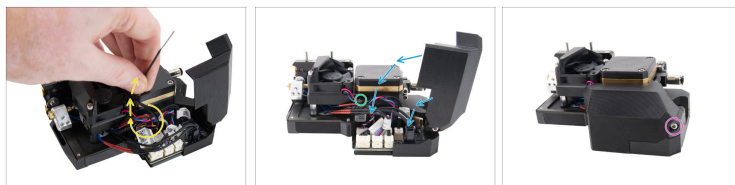
- ◆ Place the nextruder plate back in the same position and use the T10 Torx key/screwdriver to re-attach the plate with these screws:
 - ◆ Dva šrouby M3x8rT na boku.
 - ◆ Three M3x6bT screws connecting the nextruder plate to the heatsink.
- ◆ With the nextruder plate secured in place, flip the print fan so that the hole in the top left corner aligns with the hole in the plate.
- ⓘ Ujistěte se, že je ventilátor tiskárny umístěn tak, jak je znázorněno na fotografii; tyč směřuje k desce nextruderu.

KROK 17 Zajištění nového tiskového ventilátoru



- With the new print fan in place, secure it by tightening the M3x12 screw using the 2,5mm Allen key.
- Ujistěte se, že není kabel ventilátoru tiskárny přiskřípnutý a je veden drážkou v plastu.
- Pomocí klíče/šroubováku T10 Torx znovu připevněte kryt ventilátoru zašroubováním dvou šroubů M3x14rT.

KROK 18 Zakrytí desky dwarf



- ✦ **Wrap one zip tie around all the cables except the thermistor and heater cables.** Tighten the zip tie just enough to keep the cables in place.
- ⚠ **Dávejte pozor, abyste stahovací pásku neutáhli příliš silně, protože by to mohlo poškodit kabely.**
- ✦ Close the printed dwarf board cover on the nextruder. Make sure not to pinch any cables.
- ✦ Secure the dwarf board cover with an M3x12 screw, and use the T10 Torx key/screwdriver to tighten it.
- ✦ Zbývající část stahovací pásky odřízněte kleštěmi.

KROK 19 Zajištění toolchangeru a hotendu



- ✦ Zajistěte toolchanger dvěma šrouby M3x8rt.
- ✦ Připojte kabel toolchangeru.

KROK 20 Připojení nextruderu



- ◆ Zasuňte PTFE trubičku do festo konektoru co nejdále je to možné. Lehce zatáhněte za PTFE trubičku, abyste se ujistili, že je pevně zajištěna.
- ◆ Připojte kabel dwarf extruder k desce dwarf.
- ◆ Nasadte černou ohybnou nylonovou destičku na dva šrouby M3x8rT v desce Cheese.
- ⚠ Ujistěte se, že zadní ohebná nylonová destička není přetočena.
- ◆ Dva šrouby M3x8rT utáhněte pomocí T10 Torx klíče.

KROK 21 Dokování nástroje



- Opatrně tiskárnu otočte tak, aby přední strana směřovala k vám.
- Vezměte Nextruder a opatrně jej položte vedle doku.
- Vložte obě kovové vložky do bílých otvorů v doku. Magnety vám pomohou s dokováním Nextruderu.
- Zkontrolujte, zda se těsnění trysky lehce dotýká trysky. Mějte na paměti, že typ těsnění trysky se může lišit.
- Pomocí 2,5mm inbusového klíče utáhněte nebo povolte šroub M3x30 pro kalibraci výšky těsnění trysky.
- Správná poloha těsnění trysky je taková, že těsnění není ohnuté a dotýká se trysky.

KROK 22 Otestování tiskárny



- ✦ Ze zadní strany tiskárny připojte kabel zdroje napájení.
- ✦ Zapněte vypínač (symbol "I").
- ✦ Spusťte test z menu Ovládání Kalibrace & Testy Test ventilátoru. → Kalibrace & Testy Test ventilátoru. → Test ventilátoru.

KROK 23 Skvělá práce!



- ✦ Dobrá práce, úspěšně jste vyměnili tiskový ventilátor na vaší tiskárně Original Prusa XL multi-tool.
