

Indice

Come sostituire i motori X e Y (CORE One)	5
Passo 1 - Introduzione	6
Passo 2 - Attrezzi Necessari	7
Passo 3 - Preparazione Stampante 1	8
Passo 4 - Preparazione Stampante 2	8
Passo 5 - Rimozione Copertura Superiore	9
Passo 6 - Rimozione della copertura laterale sinistra	10
Passo 7 - Rimozione del pannello laterale sinistro	10
Passo 8 - Rimozione della copertura posteriore 1	11
Passo 9 - Rimozione della copertura posteriore 2	12
Passo 10 - Rimozione copertura xBuddy	12
Passo 11 - Smontaggio del fascio di cavi	13
Passo 12 - Scollegamento Motore Y (Destro)	14
Passo 13 - Rimozione della copertura laterale destra	15
Passo 14 - Rimozione Maniglia Laterale	15
Passo 15 - Rimozione del pannello laterale destro	16
Passo 16 - Allentare le cinghie 1	16
Passo 17 - Allentare la cinghia 2	17
Passo 18 - Rimozione Gruppo Motore Y	17
Passo 19 - Rimozione del motore Y	18
Passo 20 - Rimozione Motore Y 2	19
Passo 21 - Rimozione Puleggia Y	20
Passo 22 - Preparazione Motore Y	20
Passo 23 - Installazione Puleggia Y	21
Passo 24 - INFO Cinghie XY	22
Passo 25 - Preparazione Cinghia Motore Y	23
Passo 26 - Installazione Motore Y	23
Passo 27 - Installazione Motore Y 2	24

Passo 28 - Installazione Motore Y 3	25
Passo 29 - Installazione Motore Y 4	25
Passo 30 - Scollegamento Motore X (Sinistro)	26
Passo 31 - Rimozione Gruppo Motore X	26
Passo 32 - Rimozione Motore X	27
Passo 33 - Rimozione Motore X 2	28
Passo 34 - Rimozione Puleggia X	29
Passo 35 - Preparazione Motore X	29
Passo 36 - Installazione Puleggia X	30
Passo 37 - INFO Cinghie XY	31
Passo 38 - Preparazione Cinghia Motore X	32
Passo 39 - Installazione Motore X	32
Passo 40 - Installazione Motore X 2	33
Passo 41 - Installazione Motore Y 3	34
Passo 42 - Installazione Motore Y 4	34
Passo 43 - Collegamento Motori	35
Passo 44 - Preparazione fascette	35
Passo 45 - Riordinare il fascio di cavi	36
Passo 46 - Lubrificazione bullone di tensionamento	37
Passo 47 - Installazione Tendicinghia Sinistro	38
Passo 48 - Installazione Tendicinghia Destro	39
Passo 49 - Controllo Orientamento Cinghia	40
Passo 50 - Preparazione Maniglia Laterale	40
Passo 51 - Installazione Maniglia Laterale	41
Passo 52 - Installazione Sensore Filamento Laterale	42
Passo 53 - Installazione copertura laterale destra	43
Passo 54 - Installazione copertura posteriore	44
Passo 55 - Installazione copertura laterale sinistra	45
Passo 56 - Installazione Copertura Superiore	46
Passo 57 - Tensionamento della cinghia	46

Passo 58 - Autotest 47

Come sostituire i motori X e Y (CORE One)




help.prusa3d.com/g922450

Scansionare il codice QR per visualizzare la versione più recente di questo capitolo.

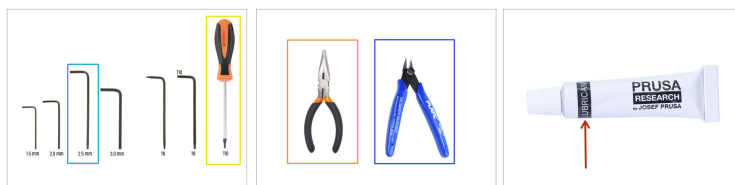


PASSO 1 Introduzione



- Questa guida ti aiuterà a sostituire i **motori X e Y** sulla Prusa CORE One.
 - I pezzi di ricambio sono disponibili nel nostro negozio online prusa3d.com.
-  Nota: per poter accedere alla sezione ricambi è necessario aver effettuato il login.


PASSO 2 Attrezzi Necessari






- **Prepara gli strumenti per questa guida:**
 - Chiave a brugola da 2.5mm
 - Chiave / Cacciavite Torx T10
 - Pinza a becchi lunghi
 - Si consiglia di utilizzare le tronchesi a filo come strumento opzionale.
- Lubrificante Prusa o un altro grasso adatto (disponibile sull'e-shop)

PASSO 3 Preparazione Stampante 1






 Prima di iniziare, assicurati che la **stampante si sia raffreddata** a temperatura ambiente.

-  Sulla stampante, visita il menu **Controllo** e attiva la funzione **Auto Home**.
-  Vai su **Controllo > Sposta asse > Sposta Z** e inserisci un valore intorno ai 200 mm.
-  Abbassare il piano riscaldato in modo che sia facilmente raggiungibile dall'alto, lasciando comunque uno spazio sufficiente sotto.

PASSO 4 Preparazione Stampante 2



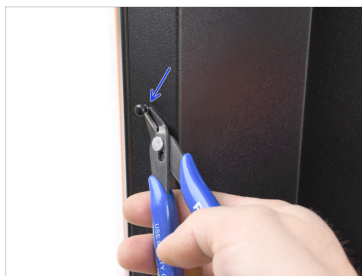
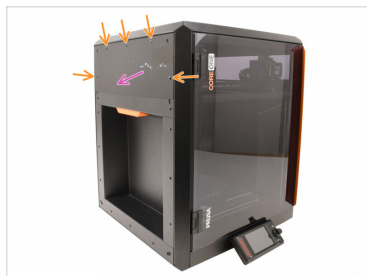
-  Spegni la stampante utilizzando l'interruttore sul retro.
-  Scollegare la stampante dall'alimentazione.
-  Rimuovi la piastra di acciaio, nel caso in cui sia ancora al suo posto.

PASSO 5 Rimozione Copertura Superiore



- Apri la stampante. Dall'interno, raggiungi il rivetto in nylon sulla parte anteriore sinistra del coperchio superiore. Spingilo verso l'esterno per sbloccarlo.
- Quindi, rimuovi il rivetto dall'esterno.
- Rimuovi i rimanenti rivetti in nylon sulla copertura superiore usando la stessa tecnica.
- Rimuovi il coperchio superiore.

PASSO 6 Rimozione della copertura laterale sinistra



- Rimuovi i cinque rivetti in nylon che tengono la copertura laterale in plastica.
- Ti consigliamo di utilizzare delle tronchesi a filo per sollevare con cautela la parte superiore del rivetto, sbloccandola. Quindi, rimuovi la parte inferiore del rivetto.
- Rimuovi la copertura laterale in plastica.

PASSO 7 Rimozione del pannello laterale sinistro



- Rimuovi i rivetti in nylon contrassegnati che tengono la piastra metallica laterale.
- Rimuovi il pannello.

PASSO 8 Rimozione della copertura posteriore 1



- All'interno della stampante, rimuovi le due viti che fissano il coperchio posteriore.
- Sul retro della stampante, fai scorrere il coperchio centrale verso il basso.
 - 📌 Se è difficile da spostare, fai leva con un cacciavite attraverso l'apertura.
- Assicurati che i quattro ganci sulla parte superiore del coperchio si siano sganciati dal telaio metallico.

PASSO 9 Rimozione della copertura posteriore 2



- Sposta la copertura leggermente verso la parte posteriore.
- Tira la parte inferiore del coperchio verso l'esterno mentre inclini la parte superiore verso la stampante. In questo modo si sgancerà dal fascio di cavi che si trova dietro.

PASSO 10 Rimozione copertura xBuddy



- Rimuovi le sei viti che tengono il coperchio dell'xBuddy.
- Rimuovi il coperchio facendolo scorrere verso l'esterno per accedere all'elettronica.

PASSO 11 Smontaggio del fascio di cavi



- Sul retro della stampante, taglia con attenzione le fascette contrassegnate che tengono insieme i fasci di cavi.

⚠ **Fai molta attenzione a non rompere i cavi.**

PASSO 12 Scollegamento Motore Y (Destro)



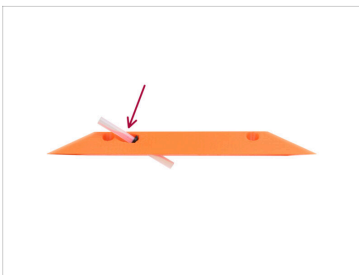
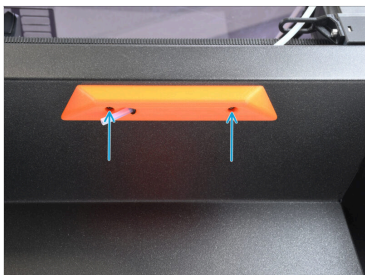
- ⚠ Prima, sostituiremo il **motore sul lato destro** (guardando dalla parte anteriore della stampante)
- ⓘ Anche se un motore fa muovere sia l'asse X che quello Y nella configurazione Core-XY, quello che si trova sul lato destro della stampante è **etichettato come "Y"**.
- Scollega il cavo del motore Y dalla scheda xBuddy.
 - 📌 Sul connettore c'è un fermo di sicurezza che devi premere per staccarlo.
- Fai uscire il cavo del motore Y dalla scatola xBuddy e lascialo penzolare libero, per ora.

PASSO 13 Rimozione della copertura laterale destra



- Passiamo al lato destro della stampante.
- Rimuovi i cinque rivetti in nylon che tengono la copertura laterale in plastica.
- Rimuovi la copertura laterale in plastica.

PASSO 14 Rimozione Maniglia Laterale



- Utilizzando la chiave Torx T10, rimuovi entrambe le viti dalla maniglia.
- Smonta la maniglia insieme al tubo corto in PTFE. Per ora lascia il tubo inserito.

PASSO 15 Rimozione del pannello laterale destro

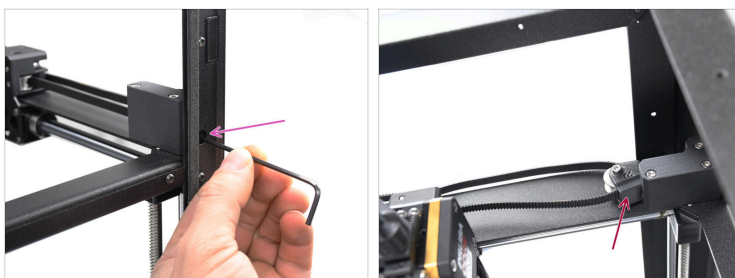


- Rimuovi gli 11 rivetti in nylon che tengono la piastra laterale in metallo.

⚠ Procedi con attenzione per evitare di tagliare il rivetto in pezzi.

- Rimuovi il pannello laterale dalla stampante.

PASSO 16 Allentare le cinghie 1



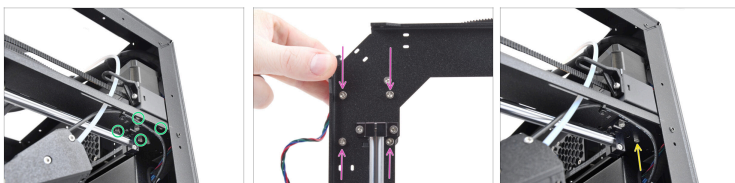
- Sul lato anteriore destro della stampante, allenta completamente la vite di tensionamento della cinghia.
- Continua ad allentare la vite finché il gruppo puleggia non si stacca dalla parte del tenditore.

PASSO 17 Allentare la cinghia 2



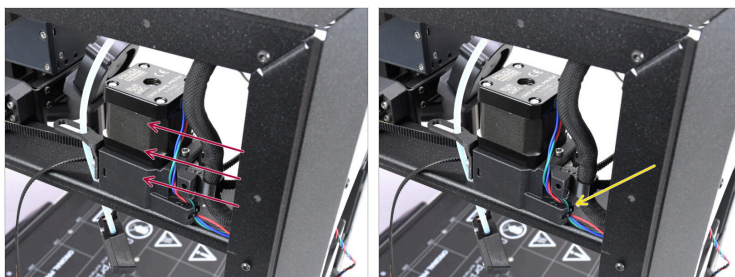
- Sul lato anteriore sinistro della stampante, allenta completamente la vite di tensionamento della cinghia.
- Continua ad allentare la vite finché il gruppo puleggia non si stacca dalla parte del tenditore.

PASSO 18 Rimozione Gruppo Motore Y



- Sul lato destro della stampante, rimuovi le quattro viti M3x35 contrassegnate che fissano il motore.
- Queste viti si riconoscono dal basso grazie al loro aspetto quadrato.
- Rimuovi la vite M3x10 che tiene il gruppo motore.

PASSO 19 Rimozione del motore Y



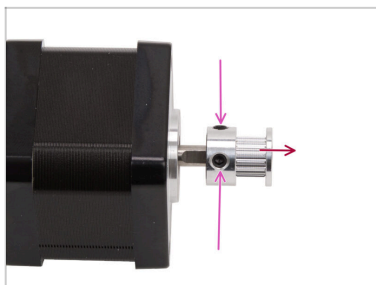
- ◆ Sposta il gruppo motore verso la parte anteriore.
 - ⓘ Fai un po' di spazio sul retro per accedere al cavo. Procedi con cautela per non danneggiare nessun cavo.
- ◆ Taglia con attenzione la fascetta che tiene il cavo del motore al gruppo motore.
 - ⚠ **Fai molta attenzione a non rompere il cavo, dal momento che questo punto è stretto e lo spazio dietro è limitato!**

PASSO 20 Rimozione Motore Y 2



- Tira fuori il motore dal gruppo in plastica per rimuoverlo.
- 📌 Ricorda che la cinghia è ancora avvolta intorno alla puleggia del motore. Fai attenzione quando stacchi il motore, cercando di mantenere la cinghia nella sua forma originale per facilitare il rimontaggio in seguito.
- Sfila il cavo del motore dalla piastra posteriore.
- Fai passare il cavo del motore verso l'alto, dietro il gruppo XY. Poi, togliilo completamente dalla stampante.

PASSO 21 Rimozione Puleggia Y



- Con la chiave a brugola da 2 mm, allenta le due viti senza testa sulla puleggia del motore.
- Smonta la puleggia dal motore e mettila da parte per dopo.

PASSO 22 Preparazione Motore Y



Per i seguenti passi prepara:

- Motore Y (1x)
- Assembly-multi-tool (1x) *Fornito con il kit della stampante.*
- Fascetta (1x)

PASSO 23 Installazione Puleggia Y

Come sostituire i motori X e Y (CORE One)



- Nota la parte piatta sull'albero del motore. Ruota l'albero del motore con la parte piatta rivolta verso di te.
- ⚠ Inserisci la puleggia e **nota l'orientamento CORRETTO**. L'orientamento della puleggia dell'asse Y è **DIVERSO** da quello dell'asse X. Assicurati che i denti della puleggia siano rivolti nella direzione opposta al motore. Usa il gancio più largo dello strumento di assemblaggio.
- Utilizzando l'uncino dello strumento di montaggio (Assembly-multi-tool), metti la parte curva più spessa tra la puleggia e il motore.
- 📌 Non provare ad agganciarlo all'albero. Appoggia semplicemente l'attrezzo contro il motore e assicurati che la punta del gancio scivoli tra il motore e la puleggia.
- Spingi la puleggia verso lo strumento e stringi saldamente una delle viti contro la parte piatta dell'albero motore.
- Ruota la puleggia e stringi saldamente la seconda vite senza testa.
- ⚠ Ricontrolla come sono posizionate le pulegge. **I denti devono essere rivolti nella direzione opposta al motore.**

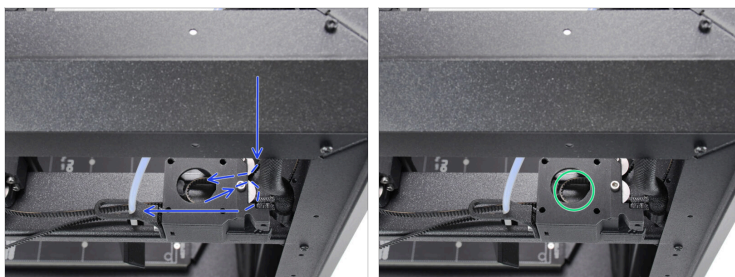
PASSO 24 INFO Cinghie XY



i I prossimi passaggi riguardano l'installazione del motore, in cui la gestione della cinghia è una parte fondamentale del processo. Prima di iniziare, dai un'occhiata all'illustrazione per avere una panoramica e capire meglio il percorso di ciascuna cinghia.

- ◆ La cinghia del motore Y è nella **posizione più bassa**.

PASSO 25 Preparazione Cinghia Motore Y



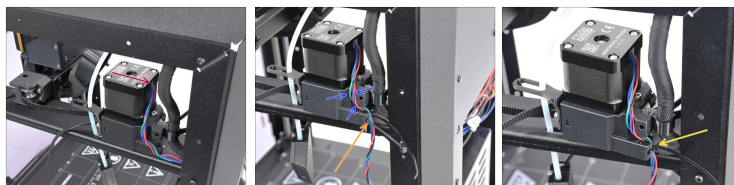
- ◆ Sistema la cinghia all'interno della parte in plastica come mostrato nel diagramma.
- ◆ Forma un anello all'interno del quale inserire la puleggia del motore.

PASSO 26 Installazione Motore Y



- ◆ Inserisci il motore Y nel gruppo motore in modo che la cinghia avvolga la puleggia.
- ◆ Attraverso la finestra di ispezione all'interno della stampante, controlla che la cinghia sia avvolta correttamente attorno alla puleggia.

PASSO 27 Installazione Motore Y 2



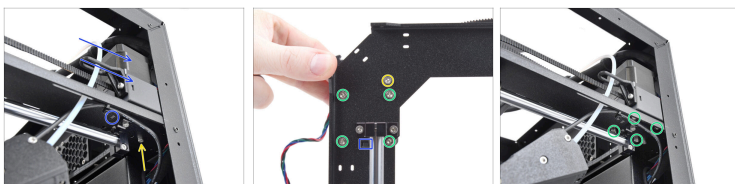
- ◆ Orienta il motore in modo che il cavo sia rivolto verso il retro della stampante.
- ◆ Fai passare il cavo attraverso l'apposito canale sul lato della parte in plastica.
- ◆ Inserisci una fascetta nell'apertura sul retro della parte in plastica.
- ◆ Fissa il cavo con una fascetta, ma senza stringere eccessivamente: il cavo deve poter muoversi leggermente all'indietro.
- ◆ Taglia con attenzione la fascetta in eccesso e sposta la testa della fascetta verso l'interno della stampante per evitare che ostruisca il posizionamento delle parti.

PASSO 28 Installazione Motore Y 3



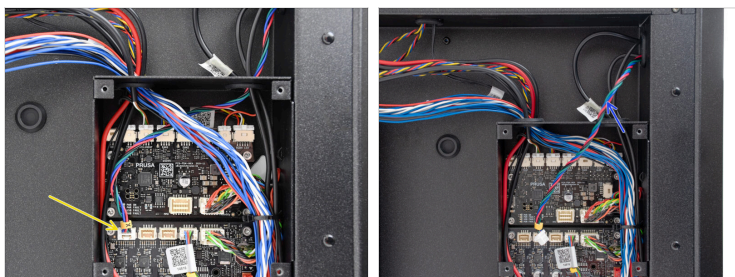
- ◆ Fai passare il cavo del motore attraverso l'apertura apposita, verso il retro della stampante.

PASSO 29 Installazione Motore Y 4



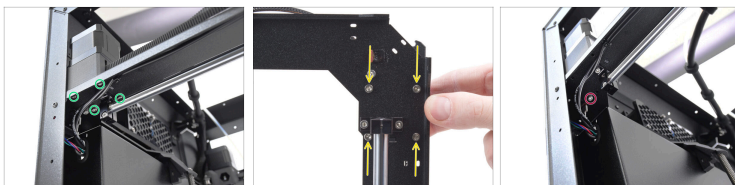
- ◆ Riporta il gruppo motore nella sua posizione originale, finché la piccola linguetta sporgente non si allinea con l'apertura nel gruppo Core-XY.
- ◆ Fissa il gruppo usando la vite M3x10 nel foro più esterno.
- ⚠ Assicurati che il gruppo sia ben fissato e che nessun cavo sia schiacciato.
- ◆ Fissa il tutto con le quattro viti M3x35.

PASSO 30 Scollegamento Motore X (Sinistro)



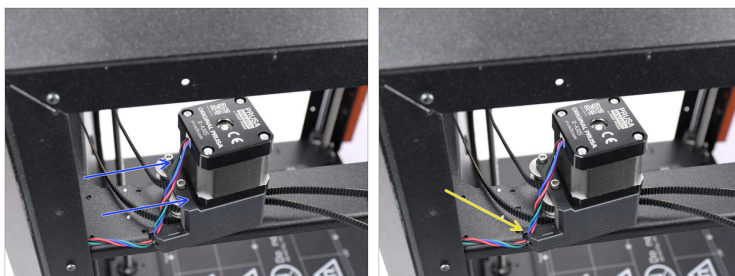
- ⚠ Poi, sostituiremo il **motore sul lato sinistro**.
(guardando dalla parte anteriore della stampante)
- 🟡 Scollega il cavo del motore X dalla scheda xBuddy.
📌 Sul connettore c'è un fermo di sicurezza che devi premere per staccarlo.
- 🟠 Fai uscire il cavo del motore X dalla scatola xBuddy e lascialo penzolare libero, per ora.

PASSO 31 Rimozione Gruppo Motore X



- 🟢 Sul lato sinistro della stampante, rimuovi le quattro viti M3x35 contrassegnate che fissano il motore.
- 🟡 Queste viti si riconoscono dal basso grazie al loro aspetto quadrato.
- 🟠 Rimuovi la vite M3x10 che tiene il gruppo motore.

PASSO 32 Rimozione Motore X



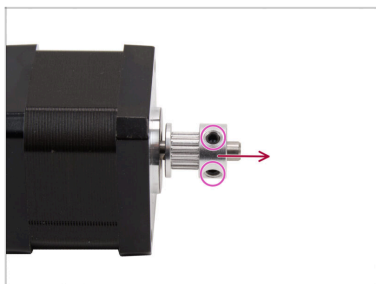
- ◆ Sposta il gruppo motore verso la parte anteriore.
- ⓘ Dobbiamo fare un po' di spazio sul retro per lavorare con il cavo; fai attenzione a non danneggiare nessuno dei cavi.
- ◆ Taglia con attenzione la fascetta che tiene il cavo del motore al gruppo motore.
- ⚠ **Fai molta attenzione a non rompere il cavo, dal momento che questo punto è stretto e lo spazio dietro è limitato!**

PASSO 33 Rimozione Motore X 2



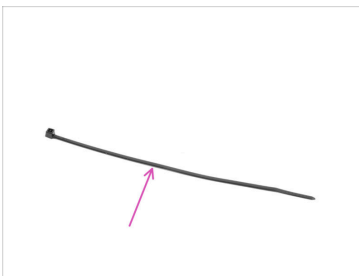
- ◆ Sfila il cavo del motore dalla piastra posteriore.
 - ◆ Fai passare il cavo del motore verso l'alto, dietro il gruppo XY. Poi, togliilo completamente dalla stampante.
 - ◆ Tira fuori il motore dal gruppo in plastica per rimuoverlo.
- 📌 Ricorda che la cinghia è ancora avvolta intorno alla puleggia del motore. Fai attenzione quando stacchi il motore, cercando di mantenere la cinghia nella sua forma originale per facilitare il rimontaggio in seguito.

PASSO 34 Rimozione Puleggia X



- ◆ Con la chiave a brugola da 2 mm, allenta le due viti senza testa sulla puleggia del motore.
- ◆ Smonta la puleggia dal motore e mettila da parte per dopo.

PASSO 35 Preparazione Motore X



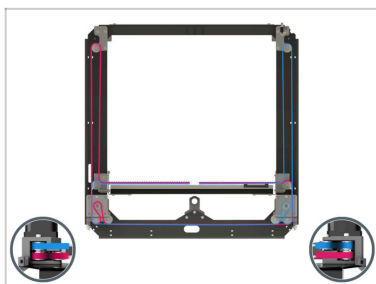
- ◆ Per i seguenti passi prepara:
- ◆ Motore X (1x)
- ◆ Fascetta (1x)

PASSO 36 Installazione Puleggia X



- Nota la parte piatta sull'albero motore.
- ⚠ **Inserisci la puleggia facendo attenzione all'orientamento CORRETTO.**
- Ruota l'albero motore con la parte piatta rivolta verso di te.
- Usando la parte a forchetta dello strumento Assembly-maker-tool imposta lo spazio tra la puleggia e il motore.
- Spingi la puleggia verso strumento e stringi con forza la vite contro la parte piatta dell'albero.
- Stringi l'altra vite sulla puleggia.
- ⚠ **Controlla di nuovo l'orientamento della puleggia. Il lato dentato della puleggia deve essere sul lato del motore.**

PASSO 37 INFO Cinghie XY

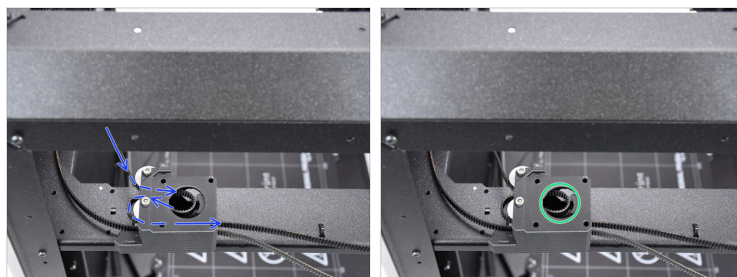


i I passaggi successivi sono dedicati all'installazione del motore, in cui la conduzione della cinghia è una parte fondamentale dell'attività.

Prima di iniziare, dai un'occhiata all'illustrazione per avere una panoramica e capire meglio il percorso di ciascuna cinghia.

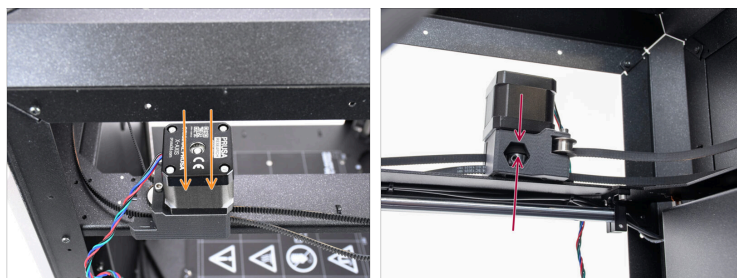
● La cinghia del motore X è nella **posizione più alta**.

PASSO 38 Preparazione Cinghia Motore X



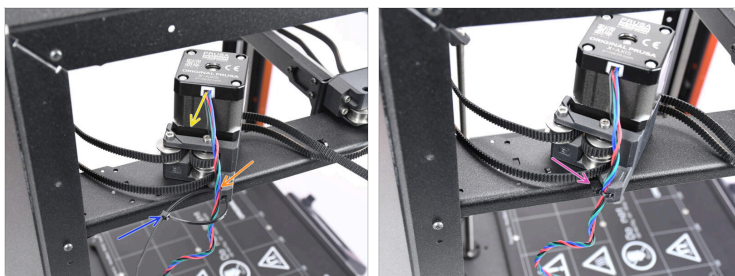
- ◆ Sistema la cinghia all'interno della parte in plastica come mostrato nel diagramma.
- ◆ Forma un anello all'interno del quale inserire la puleggia del motore.

PASSO 39 Installazione Motore X



- ◆ Inserisci il motore X nel gruppo motore in modo che la cinghia avvolga la puleggia.
- ◆ Attraverso la finestra di ispezione all'interno della stampante, controlla che la cinghia sia avvolta correttamente attorno alla puleggia.

PASSO 40 Installazione Motore X 2



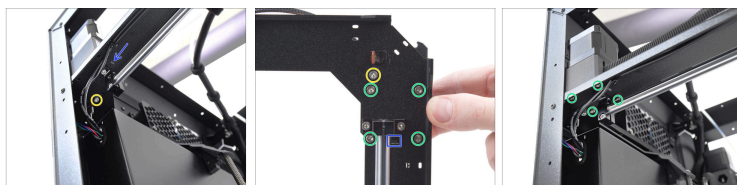
- Posiziona il motore in modo che il cavo sia rivolto verso il retro della parte in plastica / retro della stampante.
- Fai passare il cavo nel canale apposito che si trova sul retro della parte in plastica.
- Fissa il cavo con una fascetta, ma senza stringere eccessivamente: il cavo deve poter muoversi leggermente all'indietro.
 - Taglia con cautela la fascetta in eccesso e posiziona la testa della fascetta verso l'interno per evitare che interferisca con il telaio della stampante in seguito.

PASSO 41 Installazione Motore Y 3



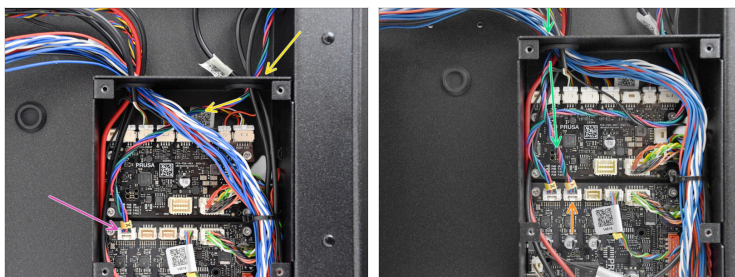
- ◆ Fai passare il cavo del motore attraverso l'apertura angolare, dietro il telaio dell'assemblaggio Core-XY.
- ◆ Sposta indietro il gruppo motore.
- ◆ Fai passare il cavo attraverso l'apertura apposita, verso il retro della stampante.

PASSO 42 Installazione Motore Y 4



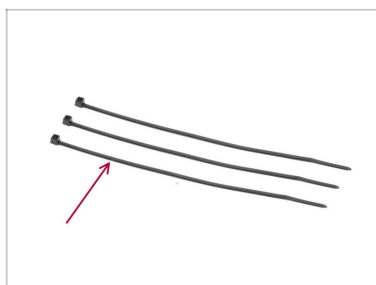
- ◆ Riporta il gruppo motore nella sua posizione originale, finché la piccola linguetta sporgente non si allinea con l'apertura nel gruppo Core-XY.
- ◆ Fissa il gruppo usando la vite M3x10 nel foro più esterno.
- ⚠ Assicurati che il gruppo sia ben fissato e che nessun cavo sia schiacciato.
- ◆ Fissa il tutto con le quattro viti M3x35.

PASSO 43 Collegamento Motori



- Fai passare il cavo del **motore X** all'interno della scatola xBuddy.
- Collega il cavo del motore X al connettore in alto a sinistra sulla scheda xBuddy.
- Fai passare il cavo del **motore Y** all'interno della scatola xBuddy.
- Collega il cavo del motore X al secondo connettore in cima alla scheda xBuddy.

PASSO 44 Preparazione fascette



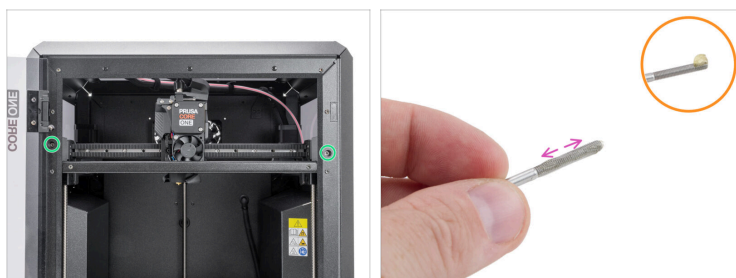
- **Per le fasi successive, prepara:**
- Fascetta (3x)

PASSO 45 Riordinare il fascio di cavi



- Fissa il fascio di cavi al centro usando due fascette. Non stringerle troppo.
- ⚠ Sul retro della stampante, sposta il fascio di cavi il più possibile verso l'alto per fare spazio sotto i cavi; questo renderà più facile l'installazione della copertura metallica in seguito.
- Fissa il fascio di cavi all'interno della scatola xBuddy sul lato.
- Rimetti la copertura della scatola xBuddy e fissala con le sei viti M3x4bT. Assicurati che nessun cavo rimanga incastrato dietro la copertura!

PASSO 46 Lubrificazione bullone di tensionamento



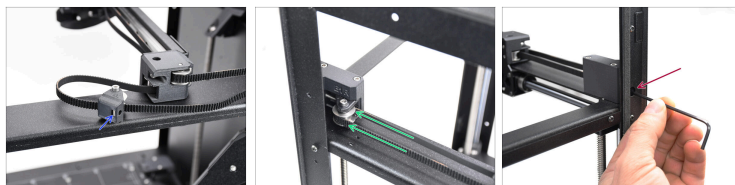
- Prima di rimettere i bulloni di tensione della cinghia M3x30, lubrificali per assicurarti che la cinghia si regoli bene e per evitare che i tenditori si grippino.
- Rimuovi entrambe le viti di tensionamento della cinghia M3x30. Metti un po' di lubrificante Prusa sulla punta di entrambe le viti.
- Metti il lubrificante in modo uniforme su tutta la filettatura.
- Rimetti i bulloni di tensionamento nelle loro posizioni originali.

PASSO 47 Installazione Tendicinghia Sinistro



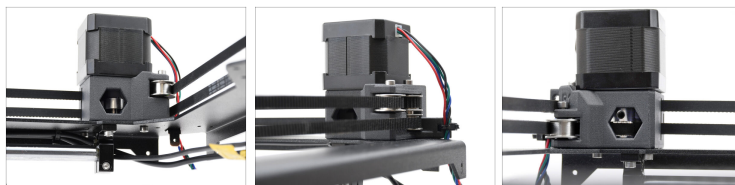
- ◆ Sul lato sinistro della stampante, controlla che il dado M3nS sia al suo posto dentro il gruppo della puleggia della cinghia.
- ◆ Spingi il gruppo puleggia nel tenditore, in modo che il bullone di tensionamento M3x30 raggiunga il dado.
- ⚠ Assicurati che tutte le cinghie siano ben allineate e non attorcigliate.
- ◆ Fissa il gruppo puleggia stringendo il bullone di tensionamento di qualche giro.
- ⚠ Al momento non stringere completamente la cinghia!


PASSO 48 Installazione Tendicinghia Destro



- ◆ Sul lato destro della stampante, controlla che il dado M3nS sia al suo posto dentro il gruppo della puleggia della cinghia.
- ◆ Spingi il gruppo puleggia nel tenditore, in modo che il bullone di tensionamento M3x30 raggiunga il dado.
- ⚠ Assicurati che tutte le cinghie siano ben allineate e non attorcigliate.
- ◆ Fissa il gruppo puleggia stringendo il bullone di tensionamento di qualche giro.
- ⚠ Al momento non stringere completamente la cinghia!

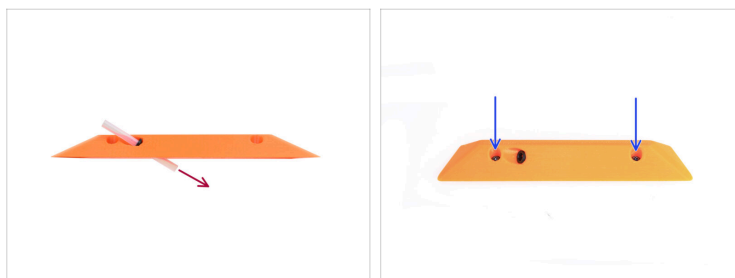
PASSO 49 Controllo Orientamento Cinghia



 Prima di andare avanti, è una buona norma ricontrollare il percorso delle cinghie mentre la stampante è ancora un po' smontata, così puoi vedere bene tutte le cinghie.

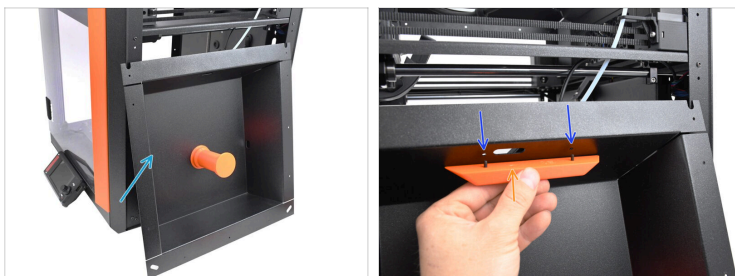
- Controlla che le cinghie siano dritte.
- Controlla che le cinghie siano ben allineate con le pulegge.

PASSO 50 Preparazione Maniglia Laterale



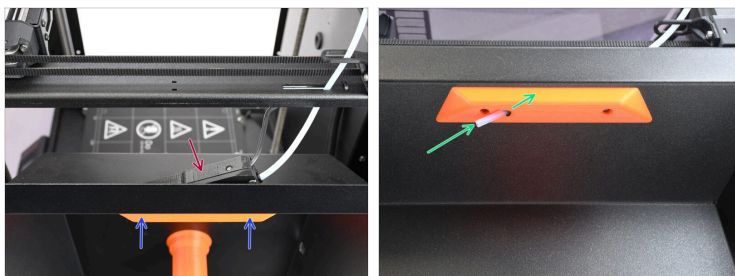
- Prendi la maniglia con il tubo in PTFE.
- Per rimuovere il tubo in PTFE, spingilo completamente attraverso l'impugnatura e il colletto.
- Rimetti le due viti M3x10rT nella maniglia.


PASSO 51 Installazione Maniglia Laterale



- Prendi il pannello laterale destro e posizionalo proprio accanto al lato destro della stampante.
- Allinea i bulloni nella maniglia con i fori nel pannello.
- Assicurati che l'apertura del tubo in PTFE sia allineata con il foro più grande nel pannello.

PASSO 52 Installazione Sensore Filamento Laterale



- Allinea il gruppo sensore del filamento laterale con il pannello laterale.
 - Stringi le viti M3x10rT dentro l'impugnatura, attraverso il pannello laterale, nel gruppo sensore.
 - Spingi il tubicino in PTFE attraverso il colletto della maniglia laterale. Spingilo fino in fondo, finché non raggiunge il sensore dall'altra parte.
-  Spingilo finché non arriva al sensore dall'altra parte.

PASSO 53 Installazione copertura laterale destra



- Spingi il pannello laterale nella sua posizione originale.
- Fissa il pannello laterale in posizione utilizzando 11 rivetti di nylon.
- Rimetti la copertura laterale in plastica.
- Fissa la copertura laterale usando i 5 rivetti in nylon.

PASSO 54 Installazione copertura posteriore



- Rimetti la copertura posteriore in metallo sulla stampante.

Assicurati che nessun cavo rimanga incastrato dietro.

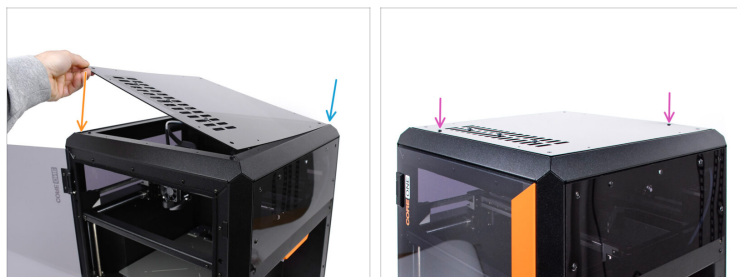
- Spingi la copertura verso l'alto finché le quattro linguette metalliche non si inseriscono nelle fessure della parte posteriore della stampante.
- Mentre spingi il coperchio sul retro verso l'alto, raggiungi l'interno della stampante e fissa la copertura in posizione utilizzando le due viti M3x4bT.

PASSO 55 Installazione copertura laterale sinistra



- Aggiungi la lamiera laterale sinistra alla stampante e allineala all'apertura.
- Fissa il pannello in posizione con 11 rivetti di nylon nei punti contrassegnati.
- Aggiungi la copertura di plastica alla parte superiore e allineala all'apertura.
- Fissalo in posizione con 5 rivetti di nylon.

PASSO 56 Installazione Copertura Superiore



- Ora possiamo reinstallare il coperchio superiore.
- Allinea il coperchio con la cornice metallica nell'angolo all'estrema destra.
- Allinea anche la copertura con l'incavo nella parte anteriore
- Fissa la copertura in posizione utilizzando almeno due rivetti di nylon nelle aperture contrassegnate.

PASSO 57 Tensionamento della cinghia



- Collega la stampante all'alimentazione.
- Accendi la stampante tramite l'interruttore sul retro.
- Consulta l'articolo Regolare la tensione delle cinghie e regola entrambe le cinghie alla giusta tensione.

PASSO 58 Autotest



- Per completare la riparazione, vai al menu Controllo -> Calibrazioni e test

ed esegui l'autotest dall'inizio.

- Dopo aver superato l'autotest, la stampante è di nuovo pronta per l'uso. Evviva!
