

Inhaltsverzeichnis

Auswechseln der X und Y Motoren (CORE One)

.....	3
Schritt 1 - Einleitung	4
Schritt 2 - Erforderliche Werkzeuge	5
Schritt 3 - Drucker Vorbereitung 1	6
Schritt 4 - Drucker Vorbereitung 2	7
Schritt 5 - Obere Abdeckung entfernen	7
Schritt 6 - L Seitenabdeckung entfernen	8
Schritt 7 - L Seitenwand entfernen	8
Schritt 8 - Hintere Abdeckung entfernen 1	9
Schritt 9 - Hintere Abdeckung entfernen 2	10
Schritt 10 - xBuddy-cover entfernen	10
Schritt 11 - Kabelbündel Demontage	11
Schritt 12 - Y Motor (rechts) Trennen	12
Schritt 13 - R Seitenabdeckung entfernen	13
Schritt 14 - Seitlichen Griff entfernen	13
Schritt 15 - R Seitenwand entfernen	14
Schritt 16 - Lockern des Riemens 1	14
Schritt 17 - Lockern des Riemens 2	15
Schritt 18 - Y Motor-Einheit entfernen	15
Schritt 19 - Y Motor entfernen	16
Schritt 20 - Y Motor entfernen 2	17
Schritt 21 - Y Pulley entfernen	18
Schritt 22 - Y-Motor Vorbereitung	18
Schritt 23 - Y Pulley Installation	20
Schritt 24 - XY Riemen INFO	20
Schritt 25 - Y Motor Riemen vorbereiten	21
Schritt 26 - Y Motor Installation	21
Schritt 27 - Y Motor Installation 2	22
Schritt 28 - Y Motor Installation 3	23
Schritt 29 - Y Motor Installation 4	23
Schritt 30 - X Motor (Links) Trennen	24
Schritt 31 - X Motor-Einheit entfernen	25

Schritt 32 - X Motor entfernen	26
Schritt 33 - X Motor entfernen 2	27
Schritt 34 - X Pulley entfernen	28
Schritt 35 - X-Motor Vorbereitung	28
Schritt 36 - X Pulley Installation	29
Schritt 37 - XY Riemen INFO	30
Schritt 38 - X Motor Riemen vorbereiten	31
Schritt 39 - X Motor Installation	31
Schritt 40 - X Motor Installation 2	32
Schritt 41 - Y Motor Installation 3	33
Schritt 42 - Y Motor Installation 4	34
Schritt 43 - Motoren anschließen	35
Schritt 44 - Kabelbinder vorbereiten	35
Schritt 45 - Kabelbündel aufräumen	36
Schritt 46 - Spannschraube Schmierung	37
Schritt 47 - Riemenspanner L Installation	38
Schritt 48 - Riemenspanner R Installation	39
Schritt 49 - Prüfen der Riemenführung	40
Schritt 50 - Seitengriff Vorbereitung	40
Schritt 51 - Seitengriff Installation	41
Schritt 52 - Seiten-Filamentsensor Installation	42
Schritt 53 - R Seitenabdeckung installieren	43
Schritt 54 - Einbau der hinteren Abdeckung	44
Schritt 55 - L Seitenabdeckung installieren	45
Schritt 56 - Obere Abdeckung Installation	46
Schritt 57 - Riemen Spannen	47
Schritt 58 - Selbsttest	47

Auswechseln der X und Y Motoren (CORE One)



help.prusa3d.com/g922448

Scannen Sie den
QR-Code, um die
neueste Version
dieses Kapitels
anzuzeigen.

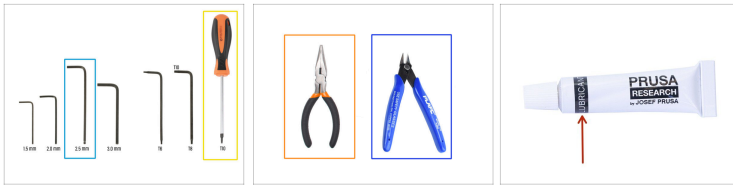


SCHRITT 1 Einleitung



- Diese Anleitung führt Sie durch den Austausch der **X- und Y-Motoren** am Prusa CORE One.
- Ersatzteile sind in unserem eshop prusa3d.com erhältlich.
- 📌 Beachten Sie, dass Sie eingeloggt sein müssen, um Zugriff auf den Ersatzteilbereich zu erhalten.





SCHRITT 2 Erforderliche Werkzeuge



- **Bitte bereiten Sie folgende Werkzeuge für diese Anleitung vor:**
 - 2,5mm Innensechskantschlüssel
 - T10 Schraubendreher / Schlüssel
 - Spitzzange
 - Ein Seitenschneider wird als optionales Werkzeug empfohlen.
- Prusa-Schmiermittel oder ein anderes geeignetes Fett (Sie finden es in unserem E-Shop)

SCHRITT 3 Drucker Vorbereitung 1



-  **Bevor Sie beginnen, stellen Sie sicher, dass der Drucker auf Raumtemperatur abgekühlt ist.**
-  Rufen Sie am Drucker das Menü **Steuerung** auf und lösen Sie die Funktion **Auto Home** aus.
 -  Gehen Sie zu **Steuerung > Achse bewegen > Z bewegen** und geben Sie einen Wert um 200 mm ein.
 -  Senken Sie das Heizbett so ab, dass es von oben leicht zu erreichen ist, aber noch genügend Freiraum darunter bleibt.

SCHRITT 4 Drucker Vorbereitung 2



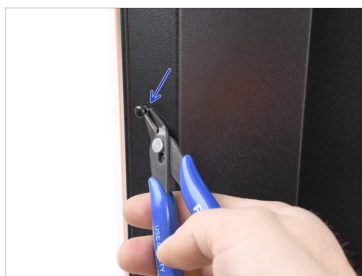
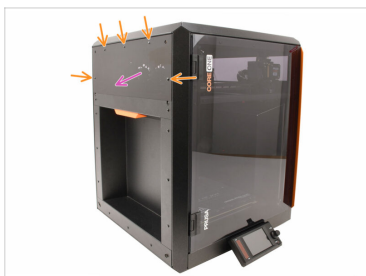
- Schalten Sie den Drucker mit dem Schalter auf der Rückseite aus.
- Trennen Sie den Drucker vom Stromnetz.
- Entfernen Sie das Druck-Blech, falls es noch vorhanden ist.

SCHRITT 5 Obere Abdeckung entfernen



- Öffnen Sie den Drucker. Greifen Sie von innen nach der Nylon-Niete vorne links an der oberen Abdeckung. Drücken Sie sie heraus, um sie zu entriegeln.
- Entfernen Sie dann die Niete von außen.
- Entfernen Sie die verbleibenden Nieten an der oberen Abdeckung mit der gleichen Technik.
- Entfernen Sie die obere Abdeckung.

SCHRITT 6 L Seitenabdeckung entfernen



- Entfernen Sie die fünf Nylon-Nieten, die die seitliche Kunststoff-Abdeckung halten.
- Wir empfehlen, den oberen Teil der Niete mit einem Seitenschneider vorsichtig anzuheben, um sie zu entriegeln. Entfernen Sie dann den unteren Teil der Niete.
- Entfernen Sie die seitliche Abdeckung aus Kunststoff.

SCHRITT 7 L Seitenwand entfernen



- Entfernen Sie die markierten Nylon-Nieten, die die seitliche Kunststoff-Abdeckung halten.
- Entfernen Sie das Panel.

SCHRITT 8 Hintere Abdeckung entfernen 1



- Entfernen Sie auf der Innenseite des Druckers die beiden Schrauben, die die hintere Abdeckung halten.
- Schieben Sie auf der Rückseite des Druckers die mittlere Abdeckung nach unten.
 - 📌 Wenn es sich nur schwer bewegen lässt, verwenden Sie einen Schraubenzieher als Hebel durch die Öffnung, um zu unterstützen.
- Vergewissern Sie sich, dass sich die vier Haken an der Oberseite der Abdeckung vom Metallgehäuse gelöst haben.

SCHRITT 9 Hintere Abdeckung entfernen 2



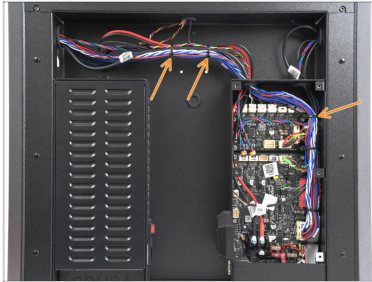
- Schieben Sie die Abdeckung leicht nach hinten.
- Ziehen Sie den unteren Teil der Abdeckung nach außen, während Sie den oberen Teil in Richtung des Druckers kippen. Dadurch wird die Abdeckung aus dem dahinter liegenden Kabelbündel ausgehängt.

SCHRITT 10 xBuddy-cover entfernen



- Entfernen Sie die sechs Schrauben, die die xBuddy-cover halten.
- Entfernen Sie die Abdeckung, indem Sie sie herauschieben, um auf die Elektronik zugreifen zu können.

SCHRITT 11 Kabelbündel Demontage



✦ Schneiden Sie auf der Rückseite des Druckers vorsichtig die markierten Kabelbinder ab, die die Kabelbündel halten.

⚠ Gehen Sie mit äußerster Vorsicht vor, um eine Beschädigung der Kabel zu vermeiden.

SCHRITT 12 Y Motor (rechts) Trennen



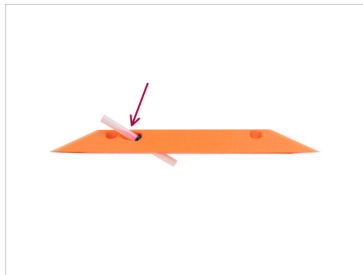
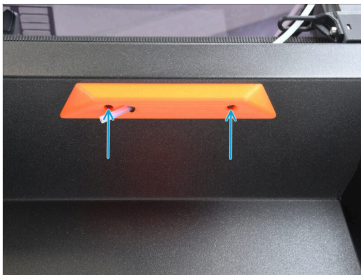
- ⚠ Zuerst tauschen wir den **Motor auf der rechten Seite** aus (von der Vorderseite des Druckers aus gesehen).
- ⓘ Obwohl ein bestimmter Motor in der Core-XY-Konfiguration sowohl die X- als auch die Y-Achse antreibt, ist der Motor auf der rechten Seite auf dem Drucker als „Y“ **gekennzeichnet**.
- Ziehen Sie das Kabel des Y-Motors von der xBuddy-Platine ab.
- 📌 Am Stecker befindet sich eine Sicherheitsverriegelung, die eingedrückt werden muss, um ihn abzuziehen.
- Führen Sie das Kabel des Y-Motors aus der xBuddy-Box und lassen Sie es vorerst frei hängen.

SCHRITT 13 R Seitenabdeckung entfernen



- Gehen wir nun zur rechten Seite des Druckers.
- Entfernen Sie die fünf Nylon-Nieten, die die seitliche Kunststoff-Abdeckung halten.
- Entfernen Sie die seitliche Abdeckung aus Kunststoff.


SCHRITT 14 Seitlichen Griff entfernen



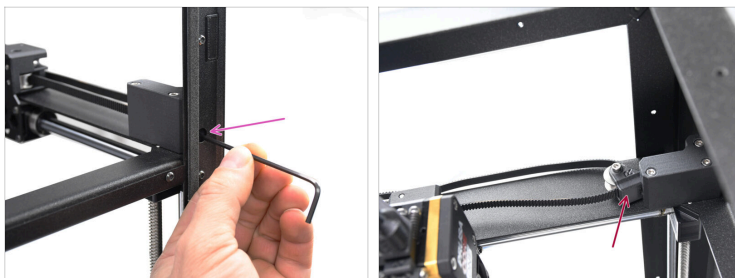
- Entfernen Sie mit dem T10 Tx-Schlüssel beide Schrauben vom Griff.
- Entfernen Sie den Griff zusammen mit dem kurzen PTFE-Schlauch. Lassen Sie den Schlauch vorerst eingesteckt.

SCHRITT 15 R Seitenwand entfernen



- Entfernen Sie die 11 Nieten aus Nylon, mit denen die Seitenwand aus Blech befestigt ist.
-  **Gehen Sie vorsichtig vor, um zu vermeiden, dass die Nieten in Stücke geschnitten wird.**
- Nehmen Sie die Seitenwand vom Drucker ab.

SCHRITT 16 Lockern des Riemens 1



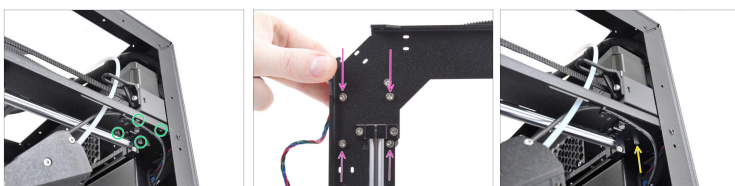
- Lösen Sie die Riemenspannschraube an der rechten Vorderseite des Druckers vollständig.
- Lösen Sie die Schraube so lange, bis sich die Riemenscheibe aus dem Spannerteil löst.

SCHRITT 17 Lockern des Riemens 2



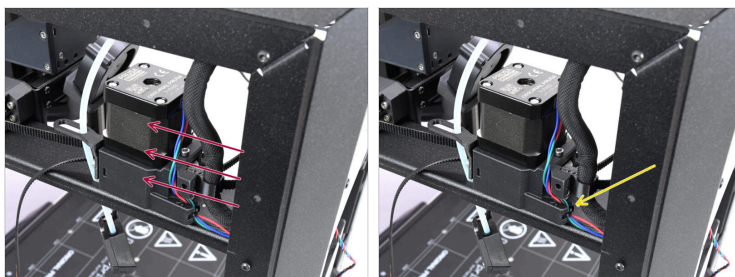
- Lösen Sie die Riemenspannschraube an der linken Vorderseite des Druckers vollständig.
- Lösen Sie die Schraube so lange, bis sich die Riemenscheibe aus dem Spannerteil löst.

SCHRITT 18 Y Motor-Einheit entfernen



- Entfernen Sie auf der rechten Seite des Druckers die vier markierten M3x35-Schrauben, die den Motor halten.
- Diese Schrauben sind von unten an ihrer quadratischen Anordnung zu erkennen.
- Entfernen Sie die M3x10-Schraube, die die Motoreinheit hält.

SCHRITT 19 Y Motor entfernen



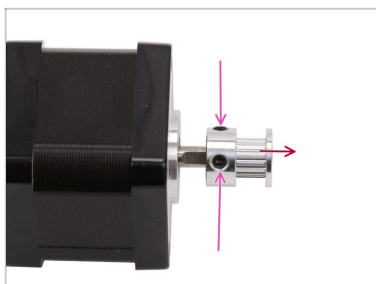
- ◆ Schieben Sie die Motoreinheit nach vorne.
- ⓘ Machen Sie auf der Rückseite etwas Platz, um an das Kabel zu gelangen. Gehen Sie vorsichtig vor, um Kabel nicht zu beschädigen.
- ◆ Schneiden Sie vorsichtig den Kabelbinder ab, mit dem das Motorkabel an der Motoreinheit befestigt ist.
- ⚠ Gehen Sie dabei äußerst vorsichtig vor, um das Kabel nicht zu beschädigen, da es an dieser Stelle sehr eng ist und der Platz dahinter begrenzt ist!

SCHRITT 20 Y Motor entfernen 2



- Heben Sie den Motor von der Kunststoffeinheit ab, um ihn zu entfernen.
- 📌 Achten Sie darauf, dass der Riemen noch um die Motorriemenscheibe gelegt ist. Gehen Sie vorsichtig vor, um den Motor auszukuppeln, und lassen Sie den Riemen in seiner ursprünglichen Form, um den späteren Wiedereinbau zu erleichtern.
- Führen Sie das Motorkabel aus der hinteren Platte heraus.
- Führen Sie das Motorkabel nach oben, hinter die XY-Baugruppe. Entfernen Sie es dann vollständig aus dem Drucker.

SCHRITT 21 Y Pulley entfernen



- ◆ Lösen Sie mit dem 2-mm-Innensechskantschlüssel die beiden Madenschrauben an der Motorriemenscheibe.
- ◆ Entfernen Sie die Riemenscheibe vom Motor und **bewahren Sie sie für die spätere Verwendung auf.**

SCHRITT 22 Y-Motor Vorbereitung



- ◆ **Bereiten Sie bitte für die folgenden Schritte vor:**
- ◆ Y-Motor (1x)
- ◆ Assembly-multi-tool (1x) *Wird mit dem Drucker-Kit geliefert.*
- ◆ Kabelbinder (1x)

SCHRITT 23 Y Pulley Installation

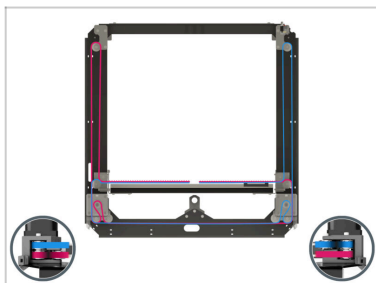


- Beachten Sie die flache Seite an der Motorwelle. Drehen Sie die Motorwelle so, dass die flache Seite zu Ihnen zeigt.
- ⚠ **Schieben Sie die Riemenscheibe auf und achten Sie auf die RICHTIGE Ausrichtung. Die Riemenscheibe der Y-Achse hat eine andere Ausrichtung als die der X-Achse. Stellen Sie sicher, dass die Zähne der Riemenscheibe vom Motor weg zeigen. Verwenden Sie den breiteren Haken des Montagewerkzeugs.**
- Mit dem Haken des Assembly-multi-tool den dickeren, gebogenen Teil zwischen die Riemenscheibe und den Motor setzen.
- 📌 **Versuchen Sie nicht, den Haken um die Welle zu legen.** Legen Sie das Werkzeug einfach an den Motor an und stellen Sie sicher, dass die Hakenspitze zwischen Motor und Riemenscheibe gleitet.
- Schieben Sie die Riemenscheibe in Richtung des Werkzeugs und ziehen Sie eine der Schrauben gegen den flachen Teil auf der Welle fest an.
- Drehen Sie die Riemenscheibe und ziehen Sie die zweite Madenschraube fest an.

Auswechseln der X und Y Motoren (CORE One)

- ⚠ Überprüfen Sie die Ausrichtung der Riemenscheibe.
Die **Zähne müssen vom Motor weg zeigen**.

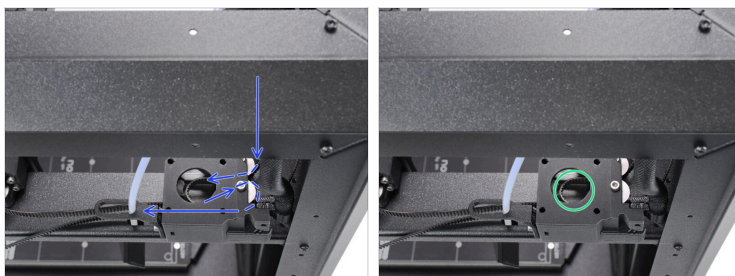
SCHRITT 24 XY Riemen INFO



ⓘ Die nächsten Schritte betreffen die Motorinstallation, bei der die Riemenführung ein wesentlicher Bestandteil der Arbeit ist. Bevor Sie beginnen, sehen Sie sich die Abbildung an, um einen Überblick und ein besseres Verständnis für den Verlauf der einzelnen Riemen zu erhalten.

- ◆ Der Riemen des Y-Motors befindet sich an der **unteren Position**.

SCHRITT 25 Y Motor Riemen vorbereiten



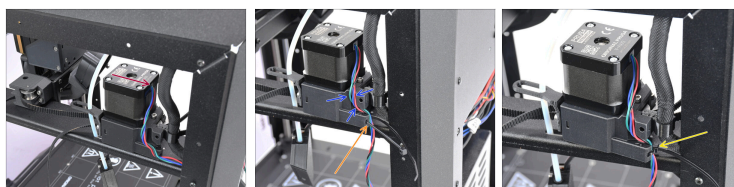
- Legen Sie den Riemen wie in der Abbildung gezeigt in das Kunststoffteil.
- Erstellen Sie auf der Innenseite eine Schlaufe, in die die Motorriemenscheibe eingesetzt wird.

SCHRITT 26 Y Motor Installation



- Setzen Sie den Y-Motor so in die Motorbaugruppe ein, dass der Riemen die Riemenscheibe umschlingt.
- Prüfen Sie durch das Sichtfenster an der Innenseite des Druckers, ob der Riemen richtig um die Riemenscheibe gelegt wurde.

SCHRITT 27 Y Motor Installation 2



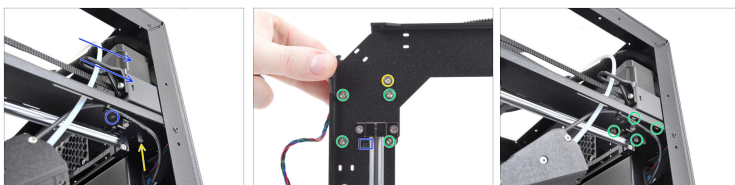
- ◆ Richten Sie den Motor so aus, dass sein Kabel zur Rückseite des Druckers zeigt.
- ◆ Führen Sie das Kabel durch den dafür vorgesehenen Kanal an der Seite des Kunststoffteils.
- ◆ Führen Sie einen Kabelbinder in die Öffnung auf der Rückseite des Kunststoffteils ein.
- ◆ Befestigen Sie das Kabel mit einem Kabelbinder, aber ziehen Sie ihn nicht zu fest an – das Kabel sollte sich dahinter noch leicht bewegen können.
- ◆ Schneiden Sie den überstehenden Kabelbinder vorsichtig ab und positionieren Sie den Knoten zur Innenseite des Druckers, damit er die Platzierung der Teile nicht behindert.

SCHRITT 28 Y Motor Installation 3



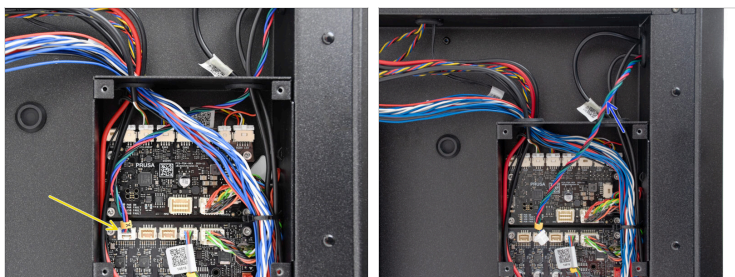
- ◆ Führen Sie das Motorkabel durch die dafür vorgesehene Öffnung zur Rückseite des Druckers.

SCHRITT 29 Y Motor Installation 4



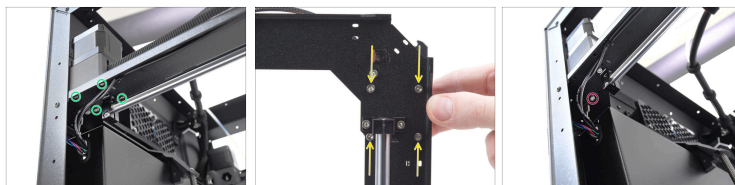
- ◆ Bringen Sie die Motorbaugruppe wieder in ihre ursprüngliche Position, bis die kleine vorstehende Lasche mit der Öffnung in der Core-XY-Baugruppe übereinstimmt.
- ◆ Befestigen Sie die Baugruppe mit der Schraube M3x10 in der äußersten Bohrung.
- ⚠ Stellen Sie sicher, dass die Baugruppe gut sitzt und kein Kabel eingeklemmt wird.
- ◆ Befestigen Sie die Baugruppe mit den vier Schrauben M3x35.

SCHRITT 30 X Motor (Links) Trennen



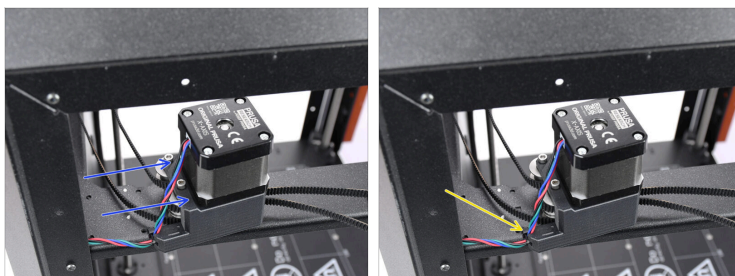
- ⚠ **Als nächstes tauschen wir den Motor auf der linken Seite aus. (von der Vorderseite des Druckers aus gesehen)**
- Ziehen Sie das Kabel des X-Motors von der xBuddy-Platine ab.
 - 📌 Am Stecker befindet sich eine Sicherheitsverriegelung, die eingedrückt werden muss, um ihn abzuziehen.
- Führen Sie das Kabel des X-Motors aus der xBuddy-Box und lassen Sie es vorerst frei hängen.

SCHRITT 31 X Motor-Einheit entfernen



- ◆ Entfernen Sie auf der linken Seite des Druckers die vier markierten M3x35-Schrauben, die den Motor halten.
- ◆ Diese Schrauben sind von unten an ihrer quadratischen Anordnung zu erkennen.
- ◆ Entfernen Sie die M3x10-Schraube, die die Motoreinheit hält.

SCHRITT 32 X Motor entfernen



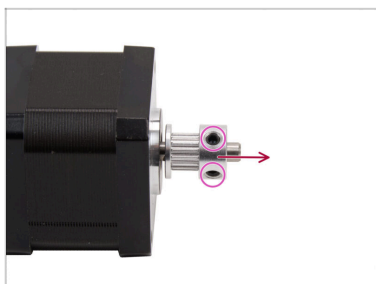
- ◆ Schieben Sie die Motoreinheit nach vorne.
- ⓘ Wir müssen auf der Rückseite etwas Platz schaffen, um mit dem Kabel arbeiten zu können; gehen Sie vorsichtig vor, um die Kabel nicht zu beschädigen.
- ◆ Schneiden Sie vorsichtig den Kabelbinder ab, mit dem das Motorkabel an der Motoreinheit befestigt ist.
- ⚠ **Gehen Sie dabei äußerst vorsichtig vor, um das Kabel nicht zu beschädigen, da es an dieser Stelle sehr eng ist und der Platz dahinter begrenzt ist!**

SCHRITT 33 X Motor entfernen 2



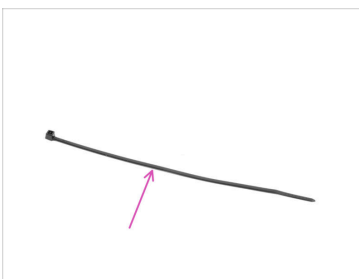
- Führen Sie das Motorkabel aus der hinteren Platte heraus.
 - Führen Sie das Motorkabel nach oben, hinter die XY-Baugruppe. Entfernen Sie es dann vollständig aus dem Drucker.
 - Heben Sie den Motor von der Kunststoffeinheit ab, um ihn zu entfernen.
- 📌 Achten Sie darauf, dass der Riemen noch um die Motorriemenscheibe gelegt ist. Gehen Sie vorsichtig vor, um den Motor auszukuppeln, und lassen Sie den Riemen in seiner ursprünglichen Form, um den späteren Wiedereinbau zu erleichtern.

SCHRITT 34 X Pulley entfernen



- ◆ Lösen Sie mit dem 2-mm-Innensechskantschlüssel die beiden Madenschrauben an der Motorriemenscheibe.
- ◆ Entfernen Sie die Riemenscheibe vom Motor und **bewahren Sie sie für die spätere Verwendung auf.**

SCHRITT 35 X-Motor Vorbereitung



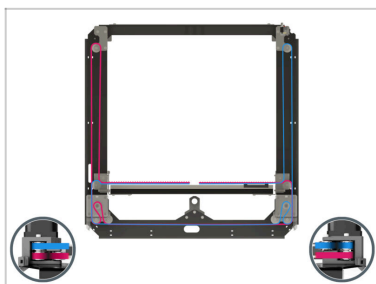
- ◆ **Bereiten Sie bitte für die folgenden Schritte vor:**
- ◆ X Motor (1x)
- ◆ Kabelbinder (1x)

SCHRITT 36 X Pulley Installation



- Beachten Sie, dass die Motorwelle eine flache Stelle aufweist.
- ⚠ **Schieben Sie die Riemenscheibe auf die Antriebswelle. Beachten Sie die KORREKTE Ausrichtung.**
 - Drehen Sie die Motorwelle so, dass der flache Teil zu Ihnen zeigt.
 - Verwenden Sie die Gabel des Assembly-multi-tool, um einen Spalt zwischen der Riemenscheibe und dem Motor zu erzeugen.
 - Schieben Sie die Riemenscheibe gegen das Werkzeug und ziehen Sie die Schraube fest gegen den flachen Teil auf der Welle an.
 - Ziehen Sie die andere Schraube auf der Riemenscheibe an.
- ⚠ **Überprüfen Sie die Ausrichtung der Riemenscheibe. Die Zahnseite der Riemenscheibe muss sich auf der Motorseite befinden.**

SCHRITT 37 XY Riemen INFO

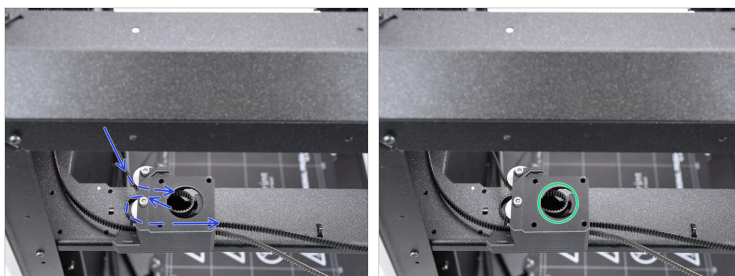


i Die nächsten Schritte betreffen die Motorinstallation, bei der die Riemenführung ein wesentlicher Bestandteil der Arbeit ist.

Bevor Sie beginnen, sehen Sie sich die Abbildung an, um einen Überblick und ein besseres Verständnis für den Verlauf der einzelnen Riemen zu erhalten.

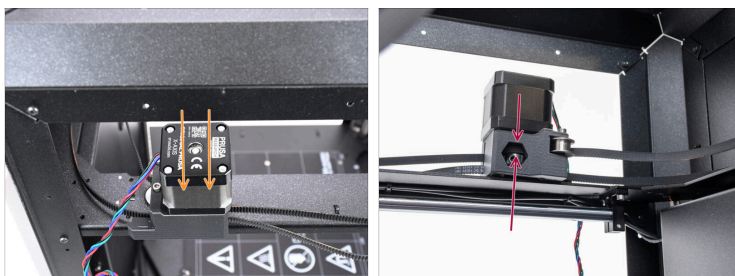
- Der Riemen des X-Motors befindet sich in der **oberen Position**.

SCHRITT 38 X Motor Riemen vorbereiten



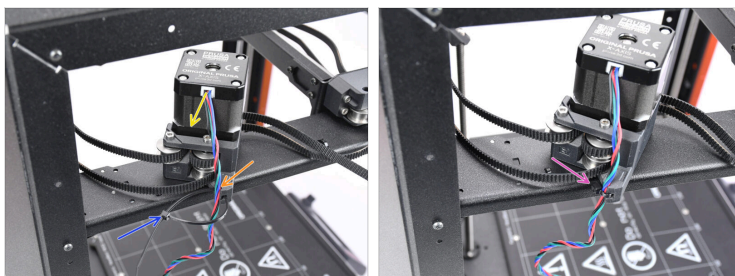
- ◆ Legen Sie den Riemen wie in der Abbildung gezeigt in das Kunststoffteil.
- ◆ Erstellen Sie auf der Innenseite eine Schlaufe, in die die Motorriemenscheibe eingesetzt wird.

SCHRITT 39 X Motor Installation



- ◆ Setzen Sie den X-Motor so in die Motorbaugruppe ein, dass der Riemen die Riemenscheibe umschlingt.
- ◆ Prüfen Sie durch das Sichtfenster an der Innenseite des Druckers, ob der Riemen richtig um die Riemenscheibe gelegt wurde.

SCHRITT 40 X Motor Installation 2



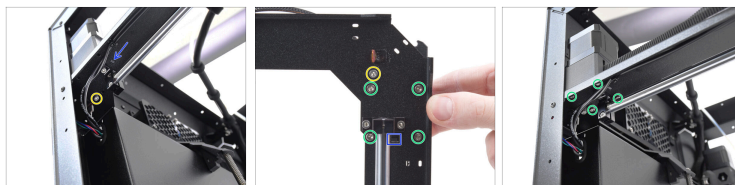
- Richten Sie den Motor so aus, dass sein Kabel zur Rückseite des Kunststoffteils / zur Rückseite des Druckers zeigt.
- Führen Sie das Kabel um den dafür vorgesehenen Kanal auf der Rückseite des Kunststoffteils.
- Befestigen Sie das Kabel mit einem Kabelbinder, aber ziehen Sie ihn nicht zu fest an – das Kabel sollte sich dahinter noch leicht bewegen können.
- Schneiden Sie den überstehenden Kabelbinder vorsichtig ab und positionieren Sie den Knoten zur Innenseite des Druckers, damit er später nicht mit dem Druckerrahmen in Konflikt gerät.

SCHRITT 41 Y Motor Installation 3



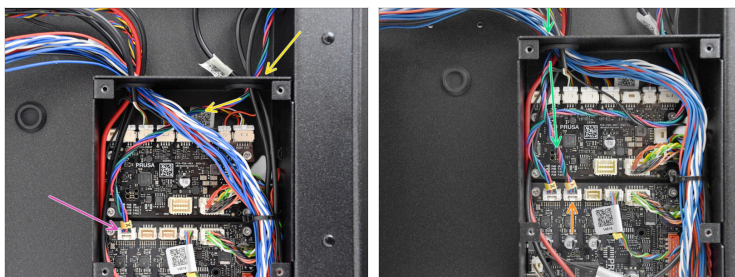
- ◆ Führen Sie das Motorkabel durch die Ecköffnung nach unten hinter den Core-XY-Baugruppenrahmen.
- ◆ Schieben Sie die Motorbaugruppe zurück.
- ◆ Führen Sie das Kabel durch die dafür vorgesehene Öffnung an der Rückseite des Druckers.

SCHRITT 42 Y Motor Installation 4



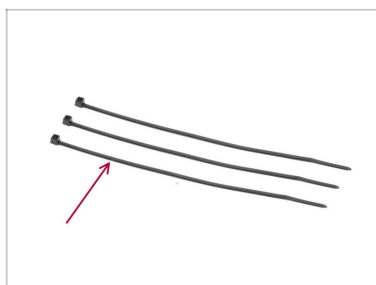
- ◆ Bringen Sie die Motorbaugruppe wieder in ihre ursprüngliche Position, bis die kleine vorstehende Lasche mit der Öffnung in der Core-XY-Baugruppe übereinstimmt.
- ◆ Befestigen Sie die Baugruppe mit der Schraube M3x10 in der äußersten Bohrung.
- ⚠ Stellen Sie sicher, dass die Baugruppe gut sitzt und kein Kabel eingeklemmt wird.
- ◆ Befestigen Sie die Baugruppe mit den vier Schrauben M3x35.

SCHRITT 43 Motoren anschließen



- Führen Sie das Kabel des **X-Motors** in das Innere der xBuddy-Box.
- Verbinden Sie das Kabel des X-Motors mit dem oberen linken Anschluss auf der xBuddy-Platine
- Führen Sie das Kabel des **Y-Motors** in das Innere der xBuddy-Box.
- Schließen Sie das X-Motorkabel an den zweiten Anschluss oben auf der xBuddy-Platine an.

SCHRITT 44 Kabelbinder vorbereiten



- **Bereiten Sie bitte für die folgenden Schritte vor:**
- Kabelbinder (3x)

SCHRITT 45 Kabelbündel aufräumen



- Fixieren Sie das Kabelbündel in der Mitte mit zwei Kabelbindern. Ziehen Sie die Kabelbinder nicht zu fest an.
 - ⚠ **Schieben Sie auf der Rückseite des Druckers das Kabelbündel so weit wie möglich nach oben, um Platz unter den Kabeln zu schaffen; dies erleichtert später die Installation der Metallabdeckung.**
- Befestigen Sie das Kabelbündel im Inneren der xBuddy-Box an der Seite.
- Bringen Sie die Abdeckung der xBuddy Box wieder an und befestigen Sie sie mit den sechs M3x4bT Schrauben. Achten Sie darauf, dass keines der Kabel hinter der Abdeckung eingeklemmt wird!

SCHRITT 46 Spannschraube Schmierung



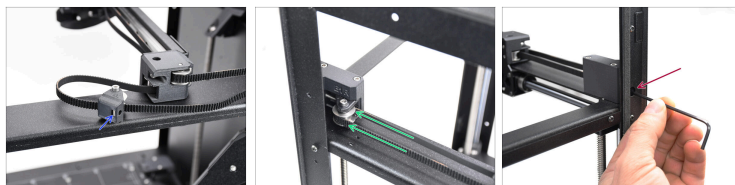
- Vor dem Wiedereinbau der M3x30 **Riemenspannschraube** sollte diese geschmiert werden, um eine reibungslose Einstellung des Riemens zu gewährleisten und ein Festfressen des Spanners zu verhindern.
- Entfernen Sie die beiden M3x30 Schrauben zum Spannen des Riemens. Tragen Sie eine kleine Menge Prusa-Schmiermittel auf die Spitze der beiden Schrauben auf.
- Verteilen Sie das Schmiermittel gleichmäßig auf dem gesamten Gewinde.
- Installieren Sie die Spannschrauben wieder in ihrer ursprünglichen Position.

SCHRITT 47 Riemenspanner L Installation



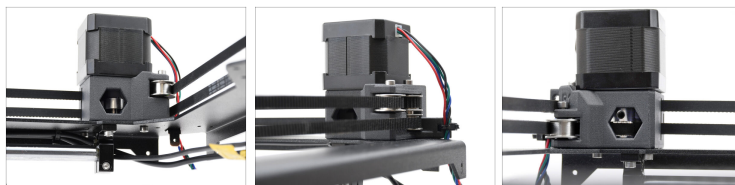
- ◆ Überprüfen Sie auf der linken Seite des Druckers, ob sich die M3nS-Mutter im Inneren der Riemenspannerbaugruppe befindet.
- ◆ Drücken Sie die Riemenscheibeneinheit in den Spanner, sodass die M3x30-Spannschraube die Mutter erreicht.
- ⚠ Stellen Sie sicher, dass alle Riemen richtig ausgerichtet und nicht verdreht sind.
- ◆ Befestigen Sie die Riemenscheibeneinheit, indem Sie die Spannschraube um einige Umdrehungen festziehen.
- ⚠ Spannen Sie den Riemen noch nicht vollständig!

SCHRITT 48 Riemenspanner R Installation



- ◆ Überprüfen Sie auf der rechten Seite des Druckers, ob sich die M3nS-Mutter im Inneren der Riemenspannerbaugruppe befindet.
- ◆ Drücken Sie die Riemenscheibeneinheit in den Spanner, sodass die M3x30-Spannschraube die Mutter erreicht.
- ⚠ Stellen Sie sicher, dass alle Riemen richtig ausgerichtet und nicht verdreht sind.
- ◆ Befestigen Sie die Riemenscheibeneinheit, indem Sie die Spannschraube um einige Umdrehungen festziehen.
- ⚠ Spannen Sie den Riemen noch nicht vollständig!

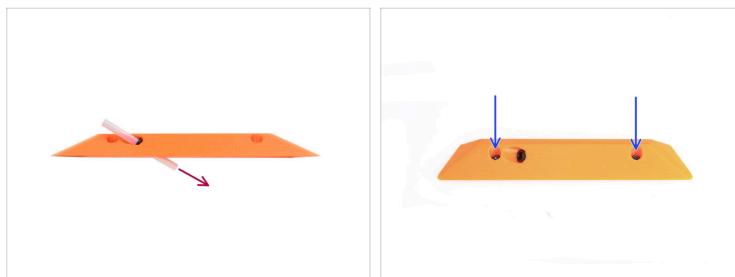
SCHRITT 49 Prüfen der Riemenführung



⚠ Bevor Sie fortfahren, sollten Sie die Riemenführung überprüfen, solange der Drucker noch teilweise zerlegt ist, da alle Riemen zur Kontrolle gut sichtbar sind.

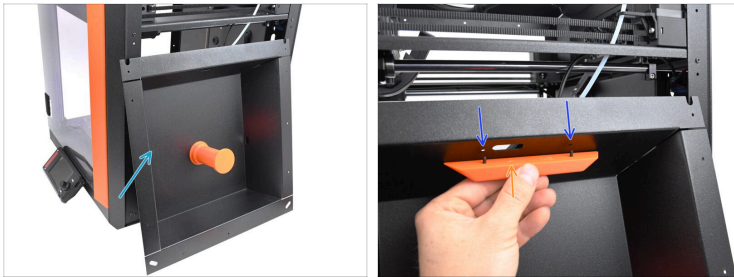
- Überprüfen Sie, ob die Riemen gerade geführt sind.
- Überprüfen Sie, ob die Riemen richtig auf die Riemenscheiben ausgerichtet sind.

SCHRITT 50 Seitengriff Vorbereitung



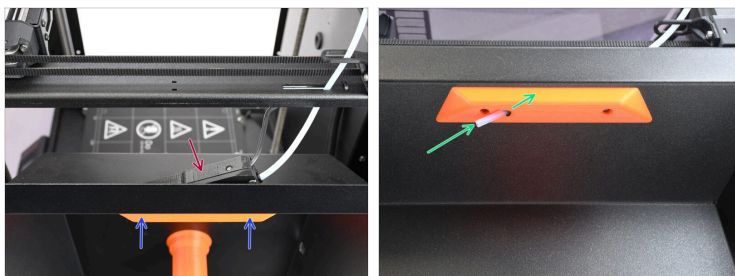
- Nehmen Sie den Griff mit dem PTFE-Schlauch.
- Schieben Sie den PTFE-Schlauch vollständig durch den Griff und die Spannzange, um ihn zu entfernen.
- Setzen Sie die beiden M3x10rT-Schrauben wieder in den Griff ein.


SCHRITT 51 Seitengriff Installation



- ◆ Nehmen Sie die rechte Seitenwand und legen Sie sie direkt neben die rechte Seite des Druckers.
- ◆ Richten Sie die Schrauben im Griff mit den Öffnungen in der Platte aus.
- ◆ Stellen Sie sicher, dass die Öffnung des Filament-PTFE-Schlauchs mit dem größeren Loch in der Platte übereinstimmt.

SCHRITT 52 Seiten-Filamentsensor Installation



- Richten Sie die seitliche Filamentsensorbaugruppe an der Seitenwand aus.
 - Ziehen Sie die M3x10rT-Schrauben im Griff durch die Seitenwand in die Sensorbaugruppe fest.
 - Schieben Sie den kurzen PTFE-Schlauch durch die Spannzange im Seitengriff. Drücken Sie ihn ganz hinein, bis er die Sensorbaugruppe auf der anderen Seite erreicht.
-  Drücken Sie ihn, bis er die Sensorbaugruppe auf der anderen Seite erreicht.

SCHRITT 53 R Seitenabdeckung installieren



- Drücken Sie die Seitenwand in ihre ursprüngliche Position.
- Befestigen Sie die Seitenwand mit den 11 Nylonnieten.
- Bringen Sie die seitliche Abdeckung aus Kunststoff wieder an.
- Befestigen Sie die Seitenabdeckung mit den 5 Nylonnieten.

SCHRITT 54 Einbau der hinteren Abdeckung



- Bringen Sie die hintere Blechabdeckung wieder am Drucker an.

Stellen Sie sicher, dass keines der Kabel dahinter eingeklemmt wird.

- Schieben Sie die Abdeckung nach oben, bis die vier Metallzungen in die Schlitze auf der Rückseite des Druckers einrasten.
- Drücken Sie die Abdeckung auf der Rückseite nach oben, greifen Sie in das Innere des Druckers und befestigen Sie die Abdeckung mit den beiden M3x4bT-Schrauben.

SCHRITT 55 L Seitenabdeckung installieren



- Setzen Sie die linke Seitenwand aus Blech in den Drucker ein und richten Sie sie an der Öffnung aus.
- Befestigen Sie das Panel mit 11 Nylon-Nieten an den markierten Stellen.
- Setzen Sie die Kunststoffabdeckung auf das obere Teil und richten Sie sie an der Öffnung aus.
- Befestigen Sie sie mit 5 Nylon-Nieten.

SCHRITT 56 Obere Abdeckung Installation



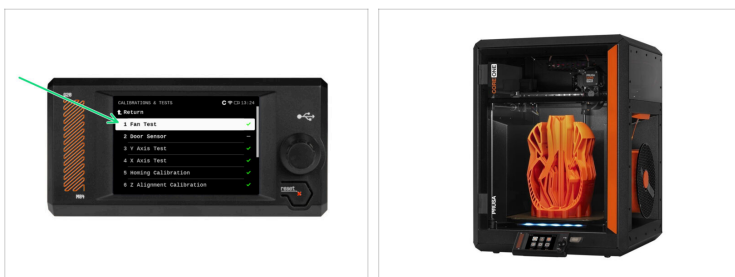
- Jetzt können wir die obere Abdeckung wieder anbringen.
- Richten Sie die Abdeckung an dem Metallrahmen in der äußersten rechten Ecke aus.
- Richten Sie die Abdeckung auch an der Aussparung im vorderen Teil aus.
- Befestigen Sie die Abdeckung mit mindestens zwei Nylonnieten in den markierten Öffnungen.

SCHRITT 57 Riemen Spannen



- Schließen Sie den Drucker an die Stromversorgung an.
- Schalten Sie den Drucker mit dem Schalter auf der Rückseite ein.
- Besuchen Sie den Artikel [Einstellung der Riemenspannung](#) und spannen Sie beide Riemen auf die richtige Spannung.

SCHRITT 58 Selbsttest



- Um die Reparatur abzuschließen, rufen Sie das Menü *Steuerung -> Kalibrierungen & Tests* auf und führen Sie den Selbsttest von Anfang an durch.
- Nachdem der Selbsttest erfolgreich abgeschlossen wurde, ist Ihr Drucker wieder einsatzbereit.
