

# Obsah

<b>Jak vyměnit motory osy X a Y (CORE One) .....</b>	<b>3</b>
Krok 1 - Úvod .....	4
Krok 2 - Potřebné nářadí .....	5
Krok 3 - Příprava tiskárny 1 .....	6
Krok 4 - Příprava tiskárny 2 .....	6
Krok 5 - Odstranění Horního krytu (Top cover) .....	7
Krok 6 - Sejmutí levé bočnice .....	7
Krok 7 - Sejmutí levé bočnice .....	8
Krok 8 - Odstranění zadního krytu 1 .....	8
Krok 9 - Odstranění zadního krytu 2 .....	9
Krok 10 - Odstranění krytu xBuddy .....	9
Krok 11 - Demontáž svazku kabelů .....	10
Krok 12 - Odpojení (pravého) motoru osy Y .....	11
Krok 13 - Odstranění pravého bočního krytu .....	12
Krok 14 - Odstranění rukojeti .....	12
Krok 15 - Odstranění pravé bočnice .....	13
Krok 16 - Uvolnění řemene 1 .....	13
Krok 17 - Uvolnění řemene 2 .....	14
Krok 18 - Odstranění sestavy motoru osy Y .....	14
Krok 19 - Odstranění motoru osy Y .....	15
Krok 20 - Odstranění motoru osy Y 2 .....	16
Krok 21 - Odstranění řemeničky osy Y .....	17
Krok 22 - Příprava motoru osy Y .....	17
Krok 23 - Instalace řemeničky osy Y .....	18
Krok 24 - Řemeny osy XY INFO .....	19
Krok 25 - Příprava řemene motoru osy Y .....	19
Krok 26 - Instalace motoru osy Y .....	20
Krok 27 - Instalace motoru osy Y 2 .....	21
Krok 28 - Instalace motoru osy Y 3 .....	21
Krok 29 - Instalace motoru osy Y 4 .....	22
Krok 30 - Odpojení (levého) motoru osy X .....	23
Krok 31 - Odstranění sestavy motoru osy X	

.....	23
Krok 32 - Odstranění motoru osy X .....	24
Krok 33 - Odstranění motoru osy X 2 .....	25
Krok 34 - Odstranění řemeničky osy X .....	26
Krok 35 - Příprava motoru osy X .....	26
Krok 36 - Instalace řemeničky osy X .....	27
Krok 37 - Řemeny osy XY INFO .....	28
Krok 38 - Příprava řemene motoru osy X .....	28
Krok 39 - Instalace motoru osy X .....	29
Krok 40 - Instalace motoru osy X 2 .....	30
Krok 41 - Instalace motoru osy Y 3 .....	31
Krok 42 - Instalace motoru osy Y 4 .....	31
Krok 43 - Připojení motorů .....	32
Krok 44 - Příprava stahovacích pásek .....	32
Krok 45 - Organizace kabelů .....	33
Krok 46 - Mazání napínacího šroubu .....	34
Krok 47 - Instalace levého napínáku řemenů	
.....	35
Krok 48 - Instalace pravého napínáku řemenů	
.....	36
Krok 49 - Kontrola vedení řemenu .....	36
Krok 50 - Příprava pravé rukojeti .....	37
Krok 51 - Instalace pravé rukojeti .....	37
Krok 52 - Instalace bočního senzoru filamentu	
.....	38
Krok 53 - Instalace pravé bočnice .....	39
Krok 54 - Instalace zadního krytu .....	40
Krok 55 - Instalace levé bočnice .....	41
Krok 56 - Instalace horního krytu .....	42
Krok 57 - Napnutí řemene .....	42
Krok 58 - Selftest .....	43

# Jak vyměnit motory osy X a Y (CORE One)




[help.prusa3d.com/g922446](https://help.prusa3d.com/g922446)

Naskenujte QR kód  
pro nejnovější verzi  
kapitoly.

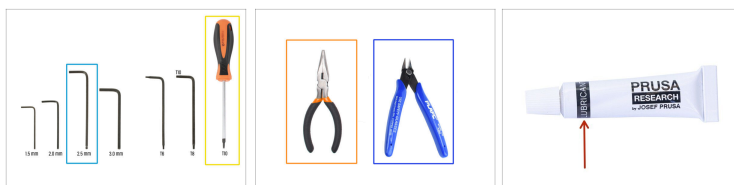


### KROK 1 Úvod



- Tento návod se zabývá výměnou **motorů os X a Y** na tiskárně Prusa CORE One.
  - Náhradní díly jsou dostupné na našem e-shopu [prusa3d.com](https://prusa3d.com).
-  Pro přístup do sekce náhradních dílů musíte být přihlášení.

## KROK 2 Potřebné nářadí



- **Pro tento návod si prosím připravte následující nářadí:**
  - 2,5mm inbusový klíč
  - T10 Torx klíč / šroubovák
  - Čelistové kleště
  - Jako volitelné nářadí se doporučují vyštipovací kleště.
- Prusa Lubricant nebo jiné vhodné mazadlo (dostupné v e-shopu)

## KROK 3 Příprava tiskárny 1



⚠ Než začnete, ujistěte se, že byla tiskárna zchlazena na pokojovou teplotu.

- 🔵 Přejděte v menu tiskárny do **Ovládání** a spusťte **Auto Home**.
- 🟠 Přejděte na **Ovládání** -> **Posunout osu** -> **Posunout Z** a zadejte hodnoty okolo 200 mm
- 🟢 Posuňte vyhřívanou podložku tak, aby byla snadno přístupná shora, ale zároveň aby pod ní zůstalo dostatek prostoru.

## KROK 4 Příprava tiskárny 2



- 🟢 Vypněte tiskárnu pomocí tlačítka na zadní straně.
- 🟡 Odpojte tiskárnu od napájení.
- 🟠 Odstraňte ocelový tiskový plát, pokud je stále na místě.

## KROK 5 Odstranění Horního krytu (Top cover)



- 🟠 Otevřete tiskárnu. Zevnitř sáhněte po nylonovém nýtu na levé přední straně horního krytu. Zatlačte na něj a odemkněte jej.
- 🔴 Poté vyjměte nýt z vnější strany.
- 🟢 Stejným postupem odstraňte zbývající nylonové nýty z horního krytu.
- 🟡 Odstraňte horní kryt.

## KROK 6 Sejmutí levé bočnice



- 🟠 Odstraňte pět nylonových nýtů, které drží plastový boční kryt.
- 🟡 Doporučujeme použít štípací kleště, abyste nadzvedli horní část nýtu, čímž jej odjistíte. Pak vyjměte spodní část.
- 🟣 Odstraňte plastový postranní kryt.

## KROK 7 Sejmutí levé bočnice



- Odstraňte označené nylonové nýty, které drží boční kovový panel.
- Odstraňte panel.

## KROK 8 Odstranění zadního krytu 1



- Na vnitřní straně tiskárny odstraňte dva šrouby, které drží zadní kryt.
- Na zadní straně tiskárny posuňte prostřední kryt směrem dolů.
- 🔧 Pokud je obtížné s ním pohnout, použijte šroubovák jako páku skrz otvor, abyste si pomohli.
- Ujistěte se, že jsou všechny čtyři háčky na horní straně odpojené od kovového rámu.

## KROK 9 Odstranění zadního krytu 2



- Posuňte kryt mírně směrem dozadu.
- Zatáhněte za spodní část krytu směrem ven a zároveň naklopte horní část směrem k tiskárně. Tím jej odpojíte od svazku kabelů za ním.

## KROK 10 Odstranění krytu xBuddy



- Vyšroubujte šest šroubů, které drží kryt xBuddy.
- Odstraňte kryt jeho vysunutím a přistupte k elektronice.

## KROK 11 Demontáž svazku kabelů



- Na zadní straně tiskárny opatrně odřízněte označené stahovací pásky, které drží svazky kabelů.

**⚠ Postupujte velmi opatrně, aby nedošlo k poškození kabelů.**

## KROK 12 Odpojení (pravého) motoru osy Y



**⚠** Nejprve budeme nahrazovat **motor na pravé straně**.  
(při pohledu na tiskárnu zepředu)

**i** Ačkoliv tento motor v konfiguraci Core-XY pohání obě osy - X a Y, je pravý motor v tiskárně **označen jako "Y"**.

● Od desky xBuddy odpojte kabel motoru osy Y.

**📌** Na konektoru je bezpečnostní západka, kterou je nutné stisknout, aby bylo možné konektor odpojit.

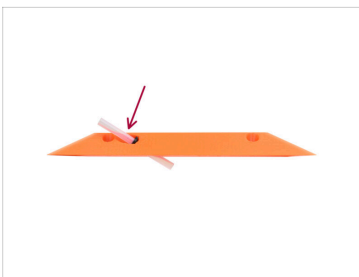
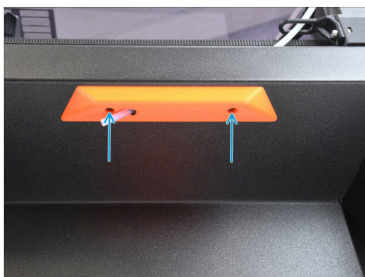
● Vedte kabel motoru osy Y z boxu xBuddy a nechte jej prozatím volně viset.

## KROK 13 Odstranění pravého bočního krytu



- Přesuňme se na pravou stranu tiskárny.
- Odstraňte pět nylonových nýtů, které drží plastový boční kryt.
- Odstraňte plastový postranní kryt.

## KROK 14 Odstranění rukojeti



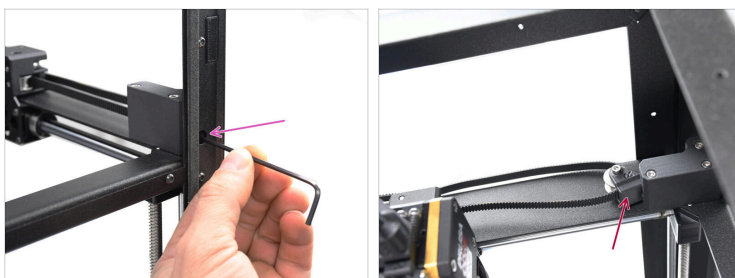
- Pomocí T10 Torx klíče vyšroubujte z úchytu oba šrouby.
- Sejměte madlo spolu s krátkou PTFE trubičkou. Trubičku zatím nechte na místě.

## KROK 15 Odstranění pravé bočnice



- Odstraňte 11 nylonových nýtů, které drží boční kovový panel.
- ⚠ Postupujte opatrně, abyste se vyhnuli přeříznutí nýtů.
- Odstraňte bočnici z tiskárny.

## KROK 16 Uvolnění řemene 1



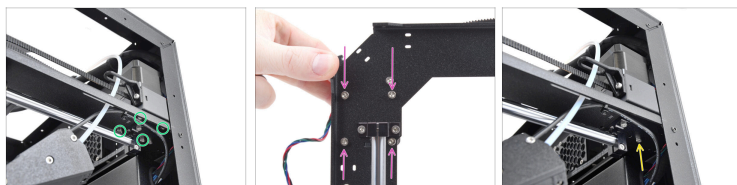
- Na přední pravé straně tiskárny zcela povolte šroub napínáku řemenu.
- Povolujte šroub, dokud se sestava řemenice neodpojí od části napínáku.

## KROK 17 Uvolnění řemene 2



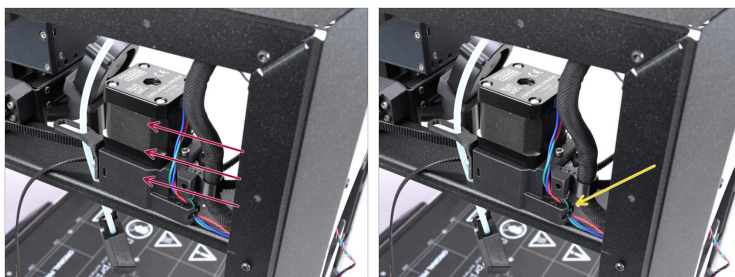
- Na přední levé straně tiskárny zcela povolte šroub napínáku řemenu.
- Povolujte šroub, dokud se sestava řemenice neodpojí od části napínáku.

## KROK 18 Odstranění sestavy motoru osy Y



- Na pravé straně tiskárny odstraňte čtyři vyznačené šrouby M3x35, které drží motor.
- Tyto šrouby identifikujete díky jejich čtvercovému umístění.
- Vyšroubujte šroub M3x10 držící sestavu motoru.

## KROK 19 Odstranění motoru osy Y



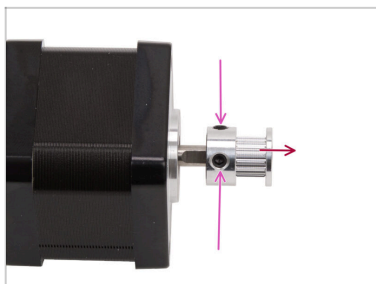
- ◆ Posuňte sestavu motoru směrem dopředu.
- ⓘ Na zadní straně potřebujeme trochu místa pro přístup ke kabelu. Postupujte opatrně, abyste žádné kabely nepoškodili .
- ◆ Opatrně odstříhnete stahovací pásku, která drží kabely u sestavy motoru
- ⚠ Postupujte obzvláště opatrně, abyste se vyhnuli poškození kabelu. Prostor je velmi těsný a je za ním jen omezený prostor.

## KROK 20 Odstranění motoru osy Y 2



- ◆ Abyste motor mohli odstranit, nadzvedněte ho z plastové sestavy.
- 📌 Všimněte si, že řemen je stále obtočen kolem řemeničky. S vyjmutím motoru proto pokračujte opatrně, aby řemen zachoval svůj původní tvar. Pomůže vám to pak při opětovné instalaci motoru.
- ◆ Vyvedte kabel motoru ze zadní desky.
- ◆ Vedte kabel motoru směrem nahoru, za sestavu XY. Pak jej z tiskárny odstraňte.

## KROK 21 Odstranění řemeničky osy Y



- ◆ Pomocí 2mm inbusového klíče uvolněte dva šrouby na řemeničce motoru.
- ◆ Vyměňte řemeničku z motoru a uschovejte ji pro pozdější použití.

## KROK 22 Příprava motoru osy Y



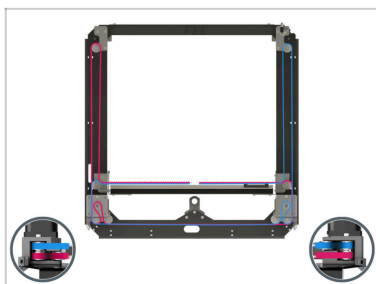
- ◆ **Pro následující kroky si prosím připravte:**
- ◆ Motor osy Y (1x)
- ◆ Assembly-multi-tool (1x) *dodaný se stavebnicí tiskárny.*
- ◆ Stahovací páska (1x)

## KROK 23 Instalace řemeničky osy Y



- Všimněte si ploché části na hřídeli motoru. Otáčejte hřídelí motoru plochou částí směrem k sobě.
- ⚠ **Nasadte řemeničku - **dejte si pozor na SPRÁVNOU orientaci**.** Orientace řemeničky osy Y se LIŠÍ od osy X. Ujistěte se, že zuby řemeničky směřují od motoru. Použijte širší hák na montážním nástroji.
- Pomocí "háku" na Assembly-multi-toolu umístěte silnější zakřivenou část mezi řemeničku a motor.  
📌 Nepokoušejte se hák zachytit kolem hřídele. Nástroj pouze opřete o motor a ujistěte se, že hrot háku klouže mezi motorem a řemeničkou.
- Řemeničku zatlačte až k multi-toolu a pevně utáhněte stavěcí šroub proti ploché straně hřídele.
- Otočte řemeničku a utáhněte pevně druhý stavěcí šroub.
- ⚠ **Překontrolujte správnou orientaci řemeničky. **Ozubená strana musí směřovat od motoru.****

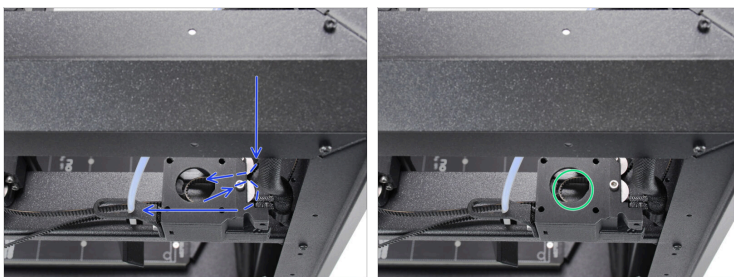
## KROK 24 Řemeny osy XY INFO



- i** Následující kroky se týkají instalace motoru, u které je vedení řemenu nedílnou součástí postupu. Před zahájením se podívejte na ilustraci, abyste získali přehled a lepší představu o vedení jednotlivých řemenů.

- Řemen motoru Y je ve **spodní pozici**.

## KROK 25 Příprava řemene motoru osy Y



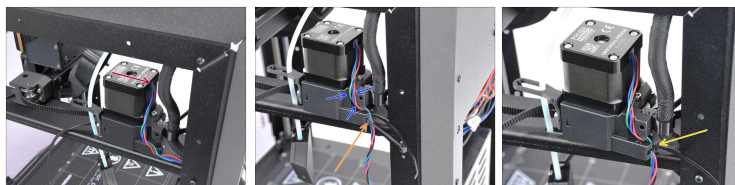
- Umístěte řemen do plastové části podle znázornění na obrázku.
- Uvnitř vytvořte smyčku, zde bude umístěn motor řemenice.

## KROK 26 Instalace motoru osy Y



- 🟡 Vložte motor osy Y do sestavy motoru tak, aby řemen obepínal řemeničku.
- 🟠 Zkontrolujte přes inspekční okénko na vnitřní straně tiskárny, zda je řemen správně navinutý kolem řemeničky.

## KROK 27 Instalace motoru osy Y 2



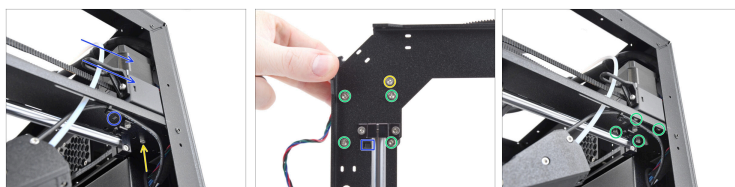
- ❖ Natočte motor tak, aby kabely směřovaly k zadní straně tiskárny.
- ❖ Kabel vedte přes speciální kanál na boku plastového dílu.
- ❖ Vložte stahovací pásku do otvoru na zadní straně plastové části.
- ❖ Zajistěte kabel stahovací páskou, ale příliš ji neutahujte. Kabel by mělo být stále možné posunout mírně dozadu.
- ❖ Opatrně odstříhněte zbytek stahovací pásky a posuňte hlavičku pásky směrem k vnitřku tiskárny, aby nepřekážela při usazování dílu.

## KROK 28 Instalace motoru osy Y 3



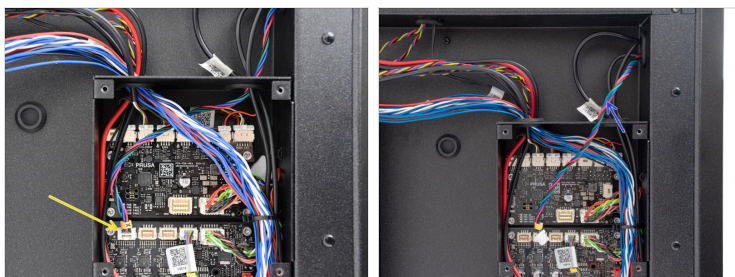
- ❖ Vedte kabel motoru skrz dedikovaný otvor směrem k zadní části tiskárny.


## KROK 29 Instalace motoru osy Y 4



- ◆ Posuňte sestavu motoru do původní pozice, dokud se malý výstupem nezarovná s otvorem na sestavě CoreXY.
- ◆ Zajistěte sestavu na místě pomocí čroubu M3x10 v nejbližším otvoru.
- ⚠ Ujistěte se, že sestava dobře sedí na místě a nepřiskřípli jste žádný z kabelů.
- ◆ Zajistěte celou sestavu pomocí čtyř šroubů M3x35.

## KROK 30 Odpojení (levého) motoru osy X




 Jako další budeme nahrazovat **motor na levé straně**.  
(při pohledu na tiskárnu zepředu)

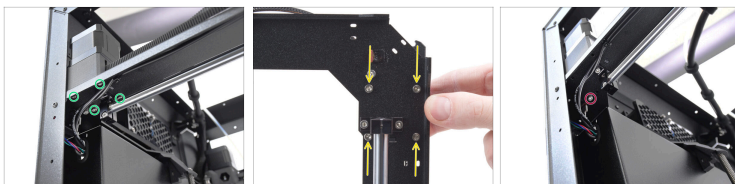
 Od desky xBuddy odpojte kabel motoru osy X.





Na konektoru je bezpečnostní západka, kterou je nutné stisknout, aby bylo možné konektor odpojit.


 Veďte kabel motoru osy X z boxu xBuddy a nechte jej prozatím volně viset.

## KROK 31 Odstranění sestavy motoru osy X

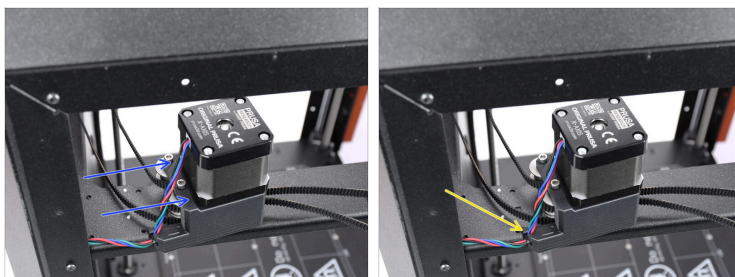


 Na levé straně tiskárny odstraňte čtyři vyznačené šrouby M3x35, které drží motor.

 Tyto šrouby identifikujete díky jejich čtvercovému umístění.

 Vyšroubujte šroub M3x10 držící sestavu motoru.

## KROK 32 Odstranění motoru osy X




- ◆ Posuňte sestavu motoru směrem dopředu.
- ⓘ Na zadní straně potřebujeme trochu místa, abychom mohli pracovat s kabely; postupuje opatrně, abyste se vyhnuli jejich poškození.
- ◆ Opatrně odstříhnete stahovací pásku, která drží kabely u sestavy motoru
- ⚠ Postupujte obzvláště opatrně, abyste se vyhnuli poškození kabelu. Prostor je velmi těsný a je za ním jen omezený prostor.

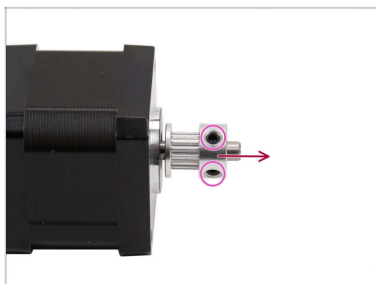
## KROK 33 Odstranění motoru osy X 2



- Vyvedte kabel motoru ze zadní desky.
- Vedte kabel motoru směrem nahoru, za sestavu XY. Pak jej z tiskárny odstraňte.
- Abyste motor mohli odstranit, nadzvedněte ho z plastové sestavy.

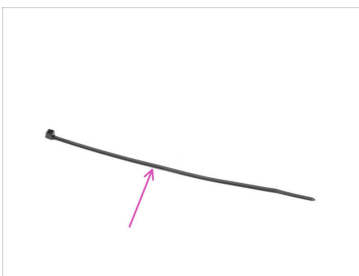
 Všimněte si, že řemen je stále obtočen kolem řemeničky. S vyjmutím motoru proto pokračujte opatrně, aby řemen zachoval svůj původní tvar. Pomůže vám to pak při opětovné instalaci motoru.

## KROK 34 Odstranění řemeničky osy X



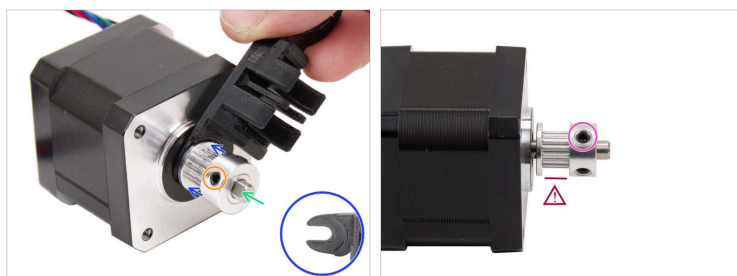
- ◆ Pomocí 2mm inbusového klíče uvolněte dva šrouby na řemeničce motoru.
- ◆ Vyměňte řemeničku z motoru a uschovejte ji pro pozdější použití.

## KROK 35 Příprava motoru osy X



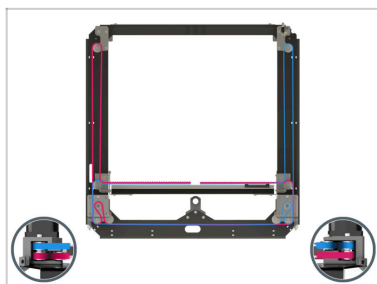
- ◆ Pro následující kroky si prosím připravte:
- ◆ Motor osy X (1x)
- ◆ Stahovací páska (1x)

## KROK 36 Instalace řemeničky osy X



- Pamatujte, že je na hřídeli motoru plochá část.
- ⚠ **Nasuňte řemeničku, ale dbejte pozornost na SPRÁVNOU orientaci.**
- Otáčejte hřídelí motoru plochou částí směrem k sobě.
- K nastavení správného odstupů mezi řemeničkou a motorem použijte "vidličku" vašeho Assembly-multi-toolu.
- Řemeničku zatlačte k nástroji a pevně utáhněte šroub proti ploché části hřídele.
- Utáhněte další šroub na řemeničce.
- ⚠ **Překontrolujte správnou orientaci řemeničky. Ozubená strana řemeničky musí být na straně motoru.**

## KROK 37 Řemeny osy XY INFO

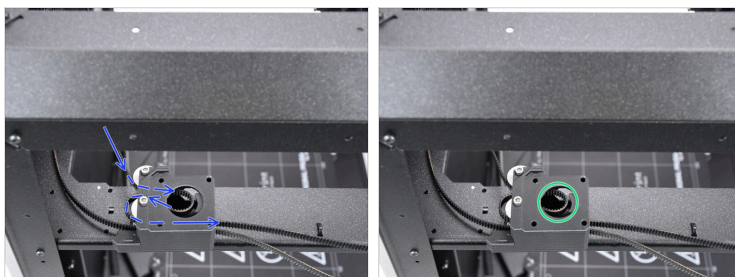


**i** Další kroky se týkají instalace motoru, kde je nedílnou součástí práce vedení řemenu.

Před zahájením práce si prohlédněte obrázek, abyste získali přehled a lépe porozuměli cestě každého řemene.

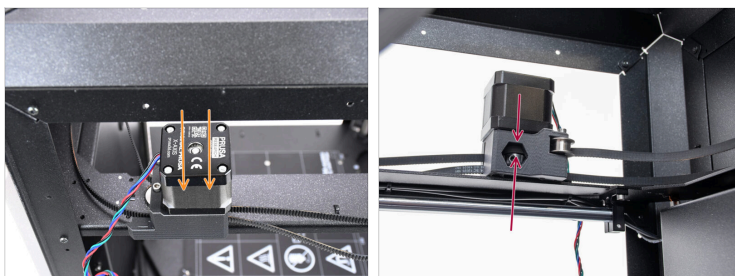
◆ Řemeny motoru X jsou v **horní pozici**.

## KROK 38 Příprava řemene motoru osy X



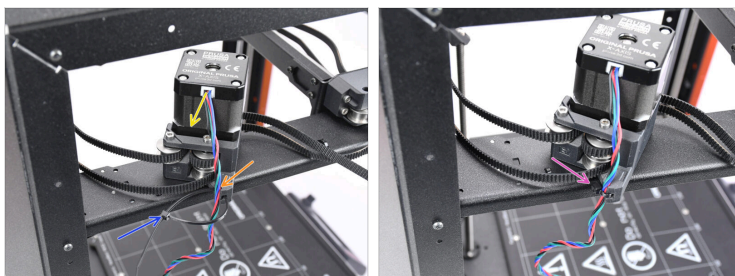
- ◆ Umístěte řemen do plastové části podle znázornění na obrázku.
- ◆ Uvnitř vytvořte smyčku, zde bude umístěn motor řemenice.

## KROK 39 Instalace motoru osy X



- 🟠 Vložte motor osy X do sestavy motoru tak, aby řemen obepínal řemeničku.
- 🟠 Zkontrolujte přes inspekční okénko na vnitřní straně tiskárny, zda je řemen správně navinutý kolem řemeničky.

## KROK 40 Instalace motoru osy X 2



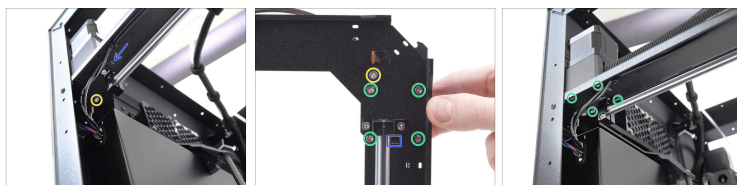
- Natočte motor tak, aby jeho kabel směřoval k plastové části / zadní části tiskárny.
- Kabel vedte okolo speciálního kanálu na zadní části plastového dílu.
- Zajistěte kabel stahovací páskou, ale příliš ji neutahujte. Kabel by mělo být stále možné posunout mírně dozadu.
- Opatrně odstříhněte zbytek stahovací pásky a její hlavičku nasměrujte dovnitř, abyste se později vyhnuli zásahu do rámu tiskárny.

## KROK 41 Instalace motoru osy Y 3



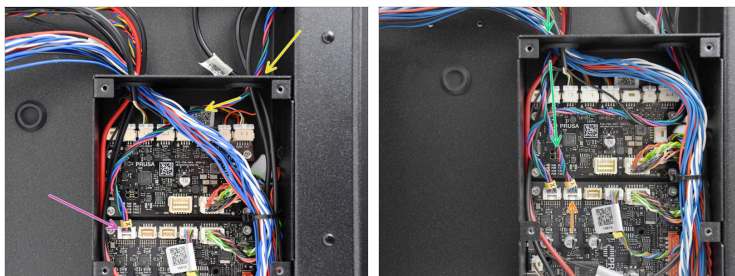
- Vedte kabel motoru otvorem v rohu dolů za rám sestavy Core-XY.
- Odsuňte sestavu motoru dozadu.
- Vedte kabel skrz dedikovaný otvor směrem k zadní části tiskárny.

## KROK 42 Instalace motoru osy Y 4



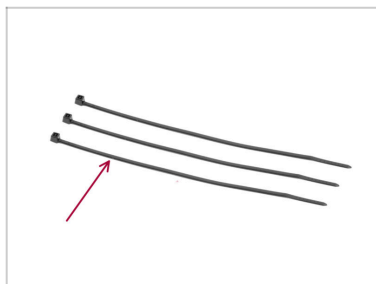
- Posuňte sestavu motoru do původní pozice, dokud se malý výstupem nezarovná s otvorem na sestavě CoreXY.
- Zajistěte sestavu na místě pomocí čroubu M3x10 v nejdálčenějším otvoru.
- ⚠ Ujistěte se, že sestava dobře sedí na místě a nepřiskřípli jste žádný z kabelů.
- Zajistěte celou sestavu pomocí čtyř šroubů M3x35.

## KROK 43 Připojení motorů



- Vedte kabel **motoru osy X** do boxu xBuddy.
- Připojte kabel motoru osy X do horního levého konektoru na desce xBuddy
- Vedte **kabel motoru osy Y** dovnitř xBuddy boxu.
- Připojte kabel motoru osy X do druhého konektoru v horní řadě desky xBuddy.

## KROK 44 Příprava stahovacích pásek



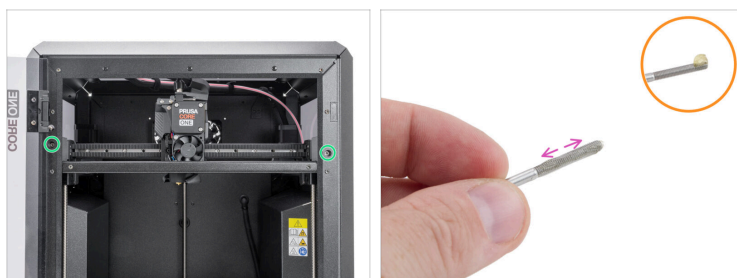
- **Pro následující kroky si prosím připravte:**
- Stahovací páska (3x)

## KROK 45 Organizace kabelů



- Uprostřed zajistěte kabely pomocí dvou stahovacích pásek. Příliš je ale neutahujte.
- ⚠ **Na zadní části tiskárny posuňte kabely do co nejvyšší polohy, abyste pod nimi vytvořili místo; to vám později usnadní instalaci kovového krytu.**
- Upevněte svazek kabelů uvnitř xBuddy boxu k její straně.
- Znovu nainstalujte kryt xBuddy boxu a upevněte jej pomocí šesti šroubů M3x4bT. Ujistěte se, že žádný z kabelů není za boxem přiskřípnutý!

## KROK 46 Mazání napínacího šroubu



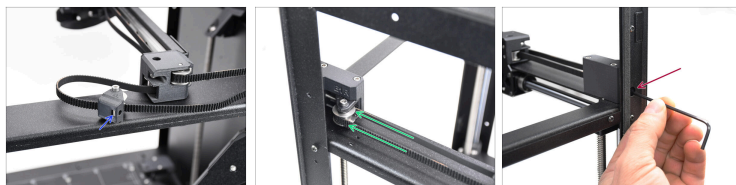
- Před opětovnou instalací napínacích šroubů M3×30 je namažte, aby bylo zajištěno plynulé napínání řemenu a aby se napínáky nezasekávaly.
- Odšroubujte oba napínací šrouby M3x30. Na špičku obou šroubů použijte malé množství Prusa lubrikantu.
- Naneste mazivo rovnoměrně po celém závitě.
- Vložte šrouby napínáků řemenů na původní místa.

## KROK 47 Instalace levého napínaku řemenů



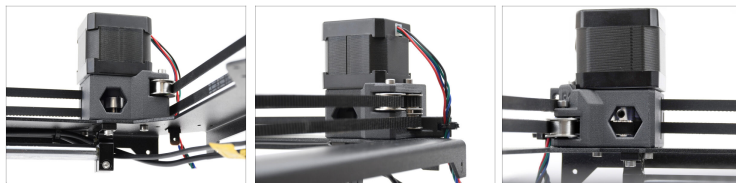
- ◆ Na levé straně tiskárny zkontrolujte, zda se uvnitř sestavy napínaku řemenu nachází matka M3nS.
- ◆ Posuňte sestavu řemeničky k napínaku tak, aby napínací šroub M3x30 dosáhl k matce.
  - ⚠ Ujistěte se, že jsou všechny řemeny správně zarovnané a nejsou překroucené.
- ◆ Upevněte sestavu řemeničky utažením napínacího šroubu o několik otáček.
  - ⚠ Řemen zatím neutahujte úplně!

## KROK 48 Instalace pravého napínačku řemenů



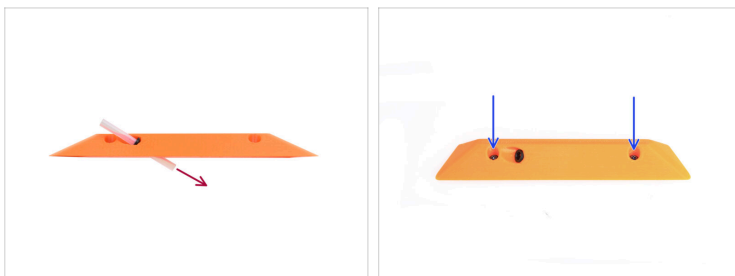
- ◆ Na pravé straně tiskárny zkontrolujte, zda se uvnitř sestavy napínačku řemenu nachází matka M3nS.
- ◆ Posuňte sestavu řemeničky k napínačku tak, aby napínací šroub M3x30 dosáhl k matce.
- ⚠ Ujistěte se, že jsou všechny řemeny správně zarovnané a nejsou překroucené.
- ◆ Upevněte sestavu řemeničky utažením napínacího šroubu o několik otáček.
- ⚠ Řemen zatím neutahujte úplně!

## KROK 49 Kontrola vedení řemenu



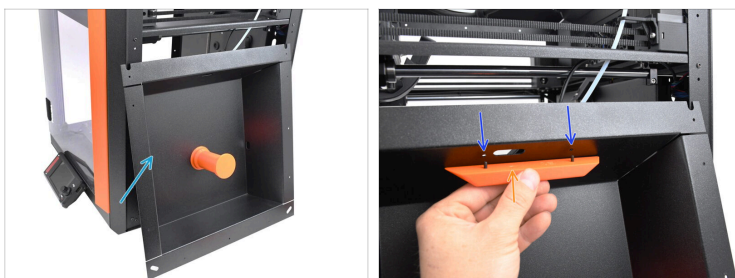
- ⚠ Než budete pokračovat, využijte toho, že je tiskárna částečně rozebraná, abyste si prohlédli, jak jsou vedeny řemeny. Nyní na ně dobře uvidíte.
- ◆ Zkontrolujte, zda jsou řemeny vedeny rovně.
- ◆ Zkontrolujte, zda jsou řemeny správně vedeny přes řemeničky.

## KROK 50 Příprava pravé rukojeti



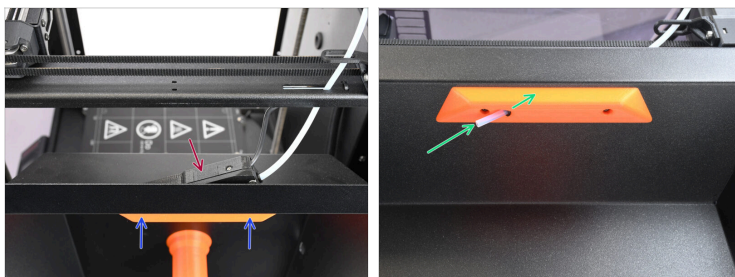
- Vezměte rukojeť s PTFE trubičkou.
- Abyste PTFE trubičku odstranili, zcela ji prostrčte madlem i objímkou.
- Znovu vložte dva šrouby M3x10rT do rukojeti.


## KROK 51 Instalace pravé rukojeti



- Vezměte pravou bočnici a opřete ji o pravou stranu tiskárny.
- Zarovnejte šrouby v rukojeti s otvory na bočnici.
  - Ujistěte se, že je otvor pro teflonovou PTFE trubičku zarovnan s větším otvorem v bočnici.

## KROK 52 Instalace bočního senzoru filamentu



- Zarovnejte sestavu postranního senzoru filamentu s postranním panelem.
  - Utáhněte šrouby M3x10rT uvnitř rukojeti skrze bočnici do sestavy senzoru.
  - Zasuňte krátkou teflonovou PTFE trubičku skrz objímku v rukojeti. Zatlačte ji až nadoraz, dokud nedosáhne k senzoru na druhé straně.
-  Zasuňte ji, dokud nedosáhne k senzoru na druhé straně.

## KROK 53 Instalace pravé bočnice



- Zatlačte bočnici do původní pozice.
- Připevněte bočnici pomocí jedenácti nylonových nýtů.
- Opětovně usadte boční plastový kryt
- Připevněte boční kryt pomocí pěti nylonových nýtů.

## KROK 54 Instalace zadního krytu



- ◆ Znovu namontujte zadní kovový kryt na tiskárnu.  
Ujistěte se, že žádný z kabelů není za ním přiskřípnutý.
- ◆ Zatlačte kryt směrem nahoru, dokud čtyři kovové výstupky nezapadnou do drážek v zadní části tiskárny.
- ◆ Zatlačte kryt na zadní straně nahoru, sáhněte dovnitř tiskárny a kryt upevněte pomocí dvou šroubů M3x4bT.

## KROK 55 Instalace levé bočnice



- Přidejte levý boční plechový panel k tiskárně a zarovnejte jej s otvorem.
- Panel zajistěte na místě pomocí 11 nylonových nýtů na vyznačených místech.
- Na horní část nasadte plastový kryt a zarovnejte jej s otvorem.
- Připevněte ji na místo pomocí 5 nylonových nýtů.

## KROK 56 Instalace horního krytu



- Nyní můžeme znovu namontovat horní kryt.
- Vyrovnajte kryt s kovovým rámem v pravém rohu.
- Vyrovnajte kryt s výřezem v přední části.
- Zajistěte kryt alespoň dvěma nylonovými nýty ve vyznačených otvorech.

## KROK 57 Napnutí řemene



- Připojte tiskárnu k napájení.
- Zapněte tiskárnu pomocí tlačítka na zadní straně.
- Podívejte se do článku o napínání řemenů a správně utáhněte oba napínací šrouby.

### KROK 58 Selftest



- ◆ Pro dokončení opravy doporučujeme navštívit menu Ovládání -> Kalibrace & Testy  
a spusťte Selftest.
- ◆ Po úspěšném Selftestu je tiskárna opět připravena k použití. Hurá!



---

---

---

---

---

---

---

---

---

---



---

---

---

---

---

---

---

---

---

---

