

Tabla de Contenido

How to replace Heatsink NTC Thermistor

(CORE One)	3
Paso 1 - Introduction	4
Paso 2 - Tools necessary for this guide	4
Paso 3 - Preparación de la Impresora (parte 1)	5
Paso 4 - Preparación de la Impresora (parte 2)	6
Paso 5 - Top Cover Removal	6
Paso 6 - Heatbed Protection	7
Paso 7 - Nextruder Uncovering	8
Paso 8 - Hotend Disconnecting	8
Paso 9 - Hotend Assembly Removal	9
Paso 10 - Nextruder Disconnecting	9
Paso 11 - Nextruder Disconnecting 2	10
Paso 12 - Hotend Fan Removal	10
Paso 13 - Nextruder Removal	11
Paso 14 - Thermistor Removal	11
Paso 15 - Termistor NTC: preparación de las piezas	12
Paso 16 - Thermistor Installation	12
Paso 17 - Nextruder Installation	13
Paso 18 - Hotend Fan Installation	14
Paso 19 - Nextruder Connection	14
Paso 20 - Nextruder Connection 2	15
Paso 21 - Print Fan Connection	15
Paso 22 - Hotend Insertion	16
Paso 23 - Nozzle Insertion Check	17
Paso 24 - Hotend Cables Guidance	18
Paso 25 - Hotend Connection	18
Paso 26 - Nextruder Cover	19
Paso 27 - Top Cover	20
Paso 28 - Encendiendo la Impresora	20
Paso 29 - Final check	21

How to replace Heatsink NTC Thermistor (CORE One)



help.prusa3d.com/g922433

Escanea el código
QR para ver la última
versión de este
capítulo.

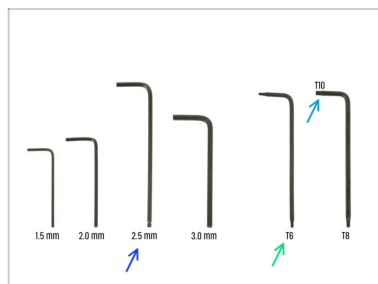


PASO 1 Introduction



- This guide will take you through the hotend **heatsink NTC Thermistor replacement** on the **Prusa CORE One**.
- Todas las piezas necesarias están disponibles en nuestra tienda prusa3d.com.
- 📌 Ten en cuenta que debes iniciar sesión para tener acceso a la sección de repuestos.

PASO 2 Tools necessary for this guide



- **Por favor prepara las herramientas para este guía:**
 - 2.5mm Allen key
 - T6 Key
 - Llave / Destornillador T10

PASO 3 Preparación de la Impresora (parte 1)



- ❖ Cierra las puertas de la impresora.
- ❖ Descarga el filamento. Visita el menú **Filamento** y selecciona **Descargar Filamento**.
- ❖ Descarga el filamento de la impresora.
- ❖ Retira la bobina de filamento de la impresora.
- ⚠ **Asegúrate de que la impresora se ha enfriado completamente.**
 - ❖ En la pantalla de la impresora, ve a *Precalentar* -> *ENFRIAR* y espera a que las temperaturas desciendan a niveles ambientales. Esto puede tardar varios minutos.

PASO 4 Preparación de la Impresora (parte 2)



- ◆ Abre el menú **Control > Mover Eje > Mover Z** y ajústalo a unos 100mm o más.
- ◆ Espera hasta que la base calefactable se mueva hacia abajo.
- ◆ Apaga la impresora mediante el interruptor situado en la parte posterior.
- ◆ Desconecta la impresora de la corriente.


PASO 5 Top Cover Removal



- ◆ Abre la impresora. Desde el interior, busca el remache de nylon situado en la parte delantera derecha de la cubierta superior. Empújalo hacia fuera para desbloquearlo.
- ◆ A continuación, retira el remache desde el exterior.
- ◆ Retira los remaches de nylon restantes de la cubierta superior utilizando la misma técnica.
- ◆ Retira la cubierta superior.

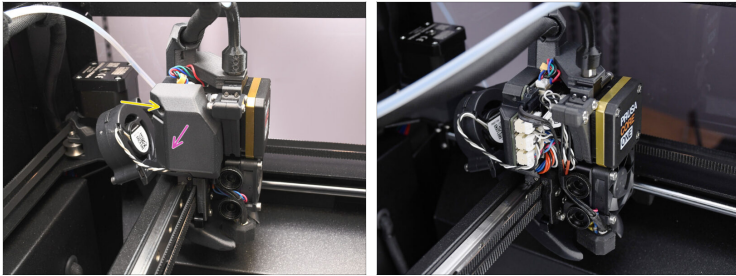
PASO 6 Heatbed Protection



 ¡Antes de continuar, te recomendamos proteger primero la base calefactable!

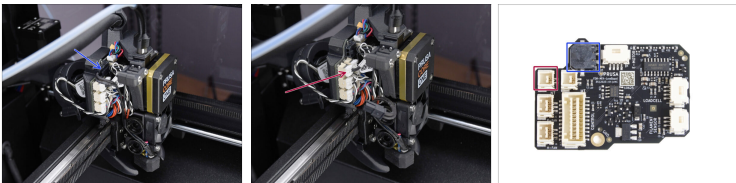
- Utiliza un trozo de tela u otro material lo suficientemente grueso como para cubrir la base calefactable. Así te asegurarás de no dañar (arañar) la superficie durante el proceso.

PASO 7 Nextruder Uncovering



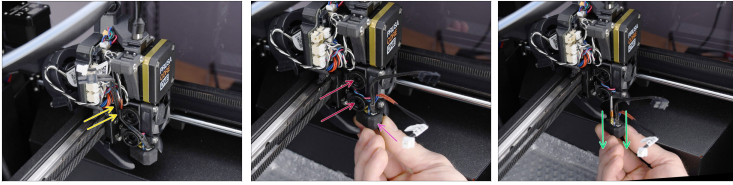
- Pasemos al lado izquierdo del Nextruder.
- Con la llave Allen de 2.5mm, retira el tornillo M3x10 que sujeta la tapa lateral.
- Remove the cover.

PASO 8 Hotend Disconnecting



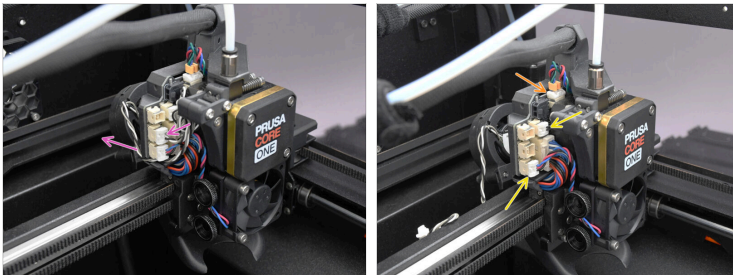
- ⚠ Cada conector tiene una pestaña de seguridad. **Es necesario presionar la pestaña antes de desconectar.** De lo contrario, el conector podría dañarse.
- Desconecta el cable del calefactor del hotend.
- Desconecta el cable del termistor del hotend.

PASO 9 Hotend Assembly Removal



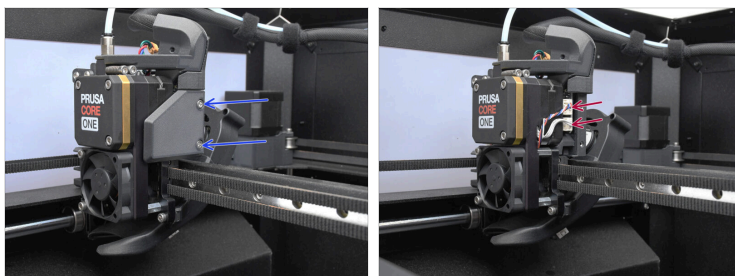
- ◆ Retira los cables del hotend de la guía de cables.
- ◆ Sujeta el hotend con la mano.
- ◆ Utiliza la otra mano para aflojar los dos tornillos de pulgar. **No es necesario retirarlos por completo, basta con darles unas vueltas.**
- ⚠ **Cuidado, ¡el conjunto del hotend puede caerse!**
- ◆ Extrae el conjunto del hotend del disipador térmico.

PASO 10 Nextruder Disconnecting



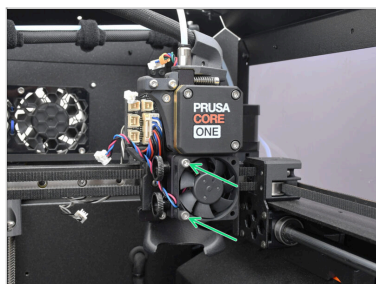
- ◆ Disconnect the print fan and move its cable away, to the back.
- ◆ Disconnect the Extruder motor on top.
- ◆ Disconnect the heatsink thermistor and the heatsink fan cables.

PASO 11 Nextruder Disconnecting 2



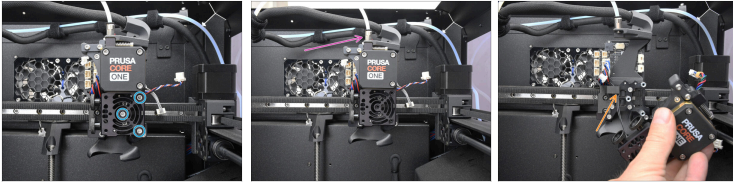
- On the right side, undo the two M3x6 screws and remove the side cover.
- Disconnect the loadcell and the filament sensor cables.

PASO 12 Hotend Fan Removal



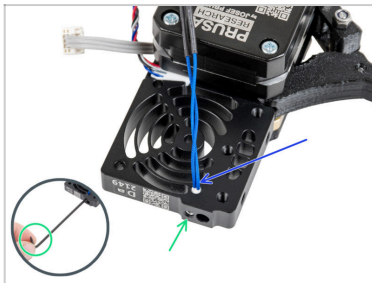
- Remove the two M3x18 screws and the hotend fan from the heatsink.

PASO 13 Nextruder Removal



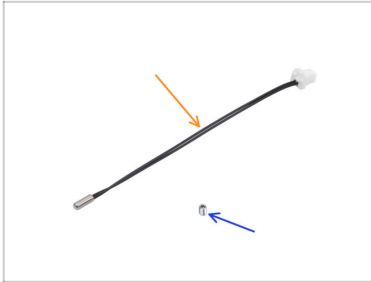
- ◆ Remove the three M3x10 screws on the front of the heatsink.
- ◆ Unscrew the PTFE fitting on top of the nextruder. The extruder will detach. Start removing it away from the carriage slowly.
- ◆ Watch out for the thermistor cable. Remove it from the hook on the carriage, when removing the Nextruder.

PASO 14 Thermistor Removal



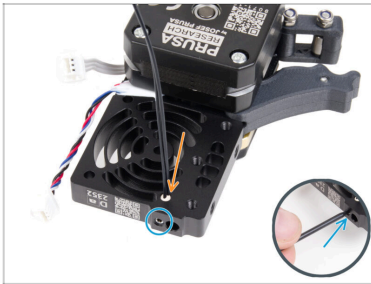
- ◆ Remove the M3x4T grub screw using the short side of the T6 Torx key.
- ◆ Remove the NTC heatsink thermistor.

PASO 15 Termistor NTC: preparación de las piezas



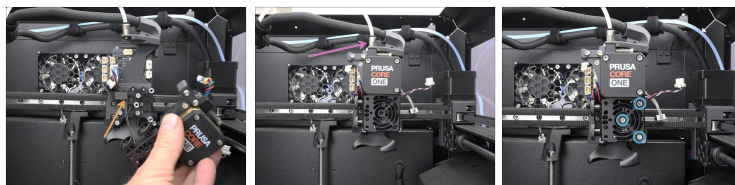
- **Para los siguientes pasos, prepara:**
- Termistor NTC 90 mm (1x)
- Tornillo prisionero M3x4T (1x)

PASO 16 Thermistor Installation



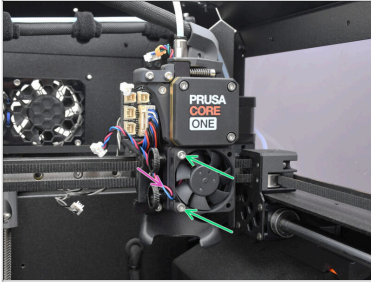
- En el lado del motor del extrusor, inserta el termistor NTC en el orificio del disipador térmico.
- Secure it using the M3x4T grub screw. Tighten it gently but firmly using two fingers on the short side of the T6 Torx key. Do not overtighten to prevent damaging the thermistor and threads.

PASO 17 Nextruder Installation



- ◆ Move the Nextruder to the inside of the printer.
- ◆ Make sure to guide the Heatsink thermistor cable through the hook on the X carriage.
 - ⚠ Keep an eye on the cable, while installing the Nextruder. The cable has to be guided freely. Make sure it doesn't get nicked behind the heatsink.
- ◆ Align the Nextruder with the carriage and fix it in place by screwing in the PTFE fitting.
- ◆ Align the heatsink with the threaded spacers. Fix it in place using the three M3x10 screws.

PASO 18 Hotend Fan Installation

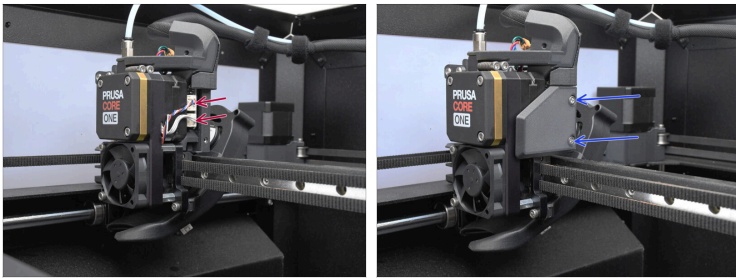


- Attach the fan onto the Heatsink using the two M3x18 screws.

! The side of the fan with the silver sticker must face the heatsink.

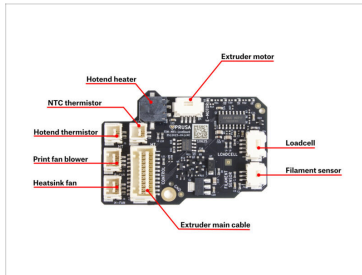
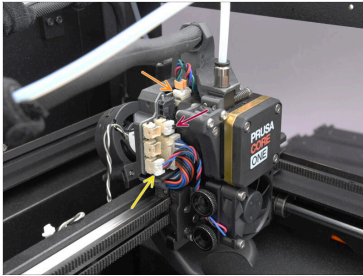
- Make sure the cable is oriented to the left.

PASO 19 Nextruder Connection



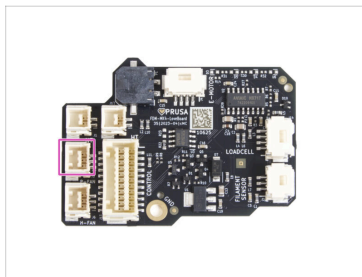
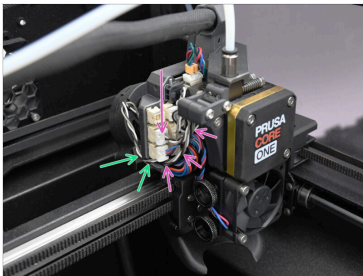
- On the right side of the Nextruder, connect the Loadcell and filament sensor cables.
- Attach the printed cover using the two M3x6 screws.

PASO 20 Nextruder Connection 2



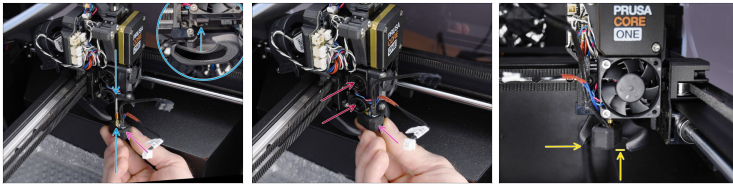
- On top of the Nextruder, connect the Extruder motor cable.
- On the left side, connect the NTC thermistor from the heatsink into the port closer to the inside.
- Connect the front heatsink fan into the lower connector on the left.

PASO 21 Print Fan Connection



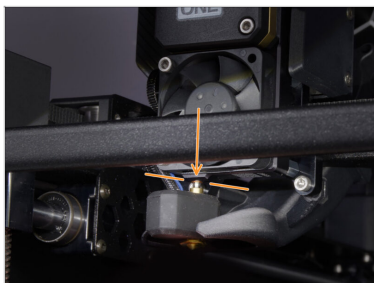
- Pasa el cable del ventilador de impresión por el canal de la cubierta de plástico.
- Crea un bucle con el cable del ventilador de impresión en el área de cables y conéctalo al conector central de la LoveBoard.

PASO 22 Hotend Insertion





- ◆ Localiza la abertura correspondiente en la parte inferior del disipador térmico del extrusor e introduce completamente el hotend en el disipador.
- ◆ Al mismo tiempo, mantén los cables del hotend apuntando hacia delante, ligeramente inclinados.
- ⓘ El conjunto debe encajar en el hueco de la cubierta del ventilador con la holgura adecuada.
- ◆ Sigue empujando el conjunto del hotend hacia arriba y aprieta ambos tornillos de pulgar para fijarlo en su sitio.
- ◆ Asegúrate de que el hotend está completamente insertado en el disipador. Debe alinearse como se muestra en la imagen y no debe sobresalir por debajo de la cubierta del ventilador.

PASO 23 Nozzle Insertion Check

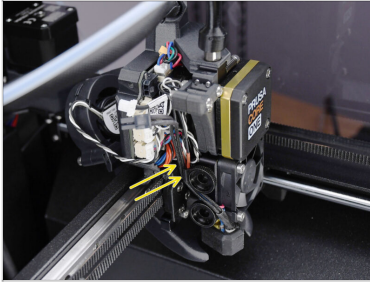


- Comproba que la boquilla está **completamente insertada** en el disipador. El anillo de cobre de la boquilla no debe ser visible si está correctamente asentada.

 Si no se inserta completamente, puede provocar una transferencia de calor deficiente y, potencialmente, atascos en la boquilla.

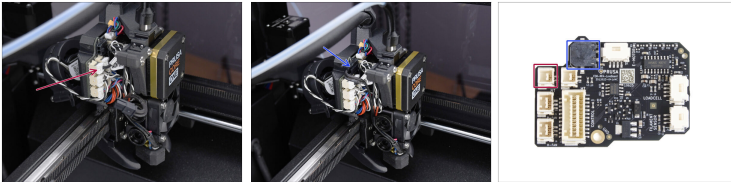
 Para ajustar la posición de la boquilla, afloja los tornillos de mariposa, vuelve a colocar la boquilla y, a continuación, vuelve a apretar los tornillos, mientras empujas el conjunto del hotend hacia arriba.

PASO 24 Hotend Cables Guidance



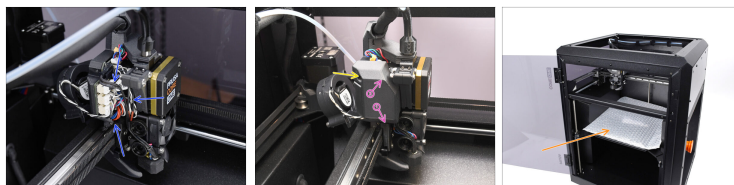
- Localiza la guía del cable (gancho de plástico) detrás de los tornillos de pulgar. Guía primero el cable del termistor a través del canal. A continuación, inserta el cable del calentador del hotend.

PASO 25 Hotend Connection



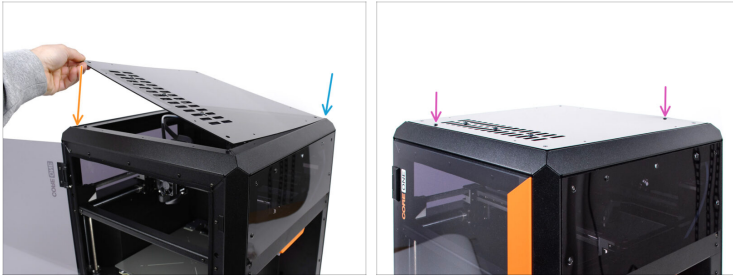
- Conecta el termistor del hotend a la ranura superior izquierda de la LoveBoard.
- Conecta el calentador del hotend a la ranura negra de la parte superior de la LoveBoard.

PASO 26 Nextruder Cover



- ◆ Organiza los cables para que no sobresalgan.
- ◆ Coloca la cubierta en el lado izquierdo del conjunto del Nextruder.
 - ◆ Engánchalo primero por abajo.
 - ◆ Empújalo hacia el Nextruder.
- ◆ Fija la tapa en su sitio usando los tornillos M3x10.
- ◆ Retira el material protector de la base calefactable.

PASO 27 Top Cover



- Ahora, podemos volver a instalar la cubierta superior.
- Alinea la tapa con el marco metálico de la esquina derecha.
- Alinea también la tapa con el hueco de la parte delantera
- Fija la cubierta en su sitio utilizando dos remaches de nylon en las aberturas marcadas.

PASO 28 Encendiendo la Impresora



- Close the door.
- Conecta la impresora a la corriente.
- Enciende la impresora.

PASO 29 Final check



- Visit the menu **Control > Calibrations & Tests** and run the Selftest.

! Make sure to do the Gearbox Alignment!
If you have just assembled, serviced, or opened the Nextrunder, **aligning the planetary gears is a mandatory step**. Skipping this can result in gear ticking, filament grinding, and uneven extrusion.

- Follow the on-screen instructions, and once all tests pass with a green check mark, you may continue using the printer as usual.
