

# Obsah

## Jak vyměnit NTC Termistor chladiče (CORE

<b>One)</b> .....	3
Krok 1 - Úvod .....	4
Krok 2 - Nářadí potřebné pro tento návod .....	4
Krok 3 - Příprava tiskárny (Část 1) .....	5
Krok 4 - Příprava tiskárny (Část 2) .....	5
Krok 5 - Odstranění Horního krytu (Top cover) .....	6
Krok 6 - Ochrana vyhřívané podložky .....	7
Krok 7 - Odkrytí Nextruderu .....	8
Krok 8 - Odpojení hotendu .....	8
Krok 9 - Odstranění sestavy hotendu .....	9
Krok 10 - Odpojení Nextruderu .....	9
Krok 11 - Odpojení Nextruderu 2 .....	10
Krok 12 - Odstranění ventilátoru chladiče .....	10
Krok 13 - Vyjmutí Nextruderu .....	11
Krok 14 - Odstranění termistoru .....	11
Krok 15 - NTC termistor: příprava dílů .....	12
Krok 16 - Instalace termistoru .....	12
Krok 17 - Instalace extruderu .....	13
Krok 18 - Instalace ventilátoru chladiče .....	14
Krok 19 - Připojení Nextruderu .....	14
Krok 20 - Připojení Nextruderu 2 .....	15
Krok 21 - Připojení tiskového ventilátoru .....	15
Krok 22 - Vložení Hotendu .....	16
Krok 23 - Kontrola vložení trysky .....	17
Krok 24 - Vedení kabelů hotendu .....	18
Krok 25 - Připojení hotendu .....	18
Krok 26 - Kryt Nextruderu (Nextruder Cover) .....	19
Krok 27 - Horní kryt (Top cover) .....	19
Krok 28 - Zapnutí tiskárny. ....	20
Krok 29 - Závěrečná kontrola .....	20



# Jak vyměnit NTC Termistor chladiče (CORE One)



[help.prusa3d.com/g922430](https://help.prusa3d.com/g922430)

Naskenujte QR kód  
pro nejnovější verzi  
kapitoly.



## KROK 1 Úvod



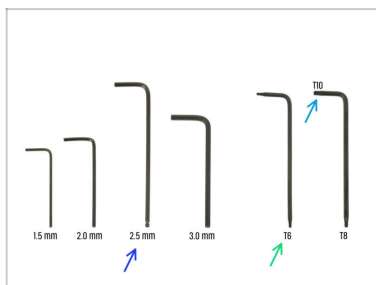
● Tento návod vás provede výměnou **termistoru NTC chladiče** hotendu na tiskárně **Prusa CORE One**.

● Všechny potřebné díly jsou dostupné na našem e-shopu [prusa3d.com](https://prusa3d.com).



Pro přístup do sekce náhradních dílů musíte být přihlášení.

## KROK 2 Nářadí potřebné pro tento návod



● Pro tento návod si prosím připravte následující nářadí:

- 2,5mm inbusový klíč
- T6 klíč
- T10 klíč / šroubovák

## KROK 3 Příprava tiskárny (Část 1)



- 🔴 Zavřete dvířka tiskárny.
- 🔵 Vysuňte filament. Najděte v menu **Filament** a vyberte **Vysunout filament**.
- 🟡 Vyjměte z tiskárny filament.
- ⬛ Odstraňte z tiskárny spulku filamentu.
- ⚠️ **Ujistěte se, že tiskárna zcela vychladla.**
  - ⬛ Na obrazovce tiskárny přejděte do **Přehřev -> ZCHLADIT** a počkejte až se teplota sníží na pokojovou teplotu. Tento krok může trvat několik minut.

## KROK 4 Příprava tiskárny (Část 2)



- 🔵 Otevřete menu **Control > Move Axis > Move Z** a nastavte ji na 100 mm nebo více.
- 🔴 Počkejte, až se vyhřívaná podložka posune dolů.
- 🟢 Vypněte tiskárnu pomocí tlačítka na zadní straně.
- 🟡 Odpojte tiskárnu od napájení.

## KROK 5 Odstranění Horního krytu (Top cover)



- 🟠 Otevřete tiskárnu. Zevnitř sáhněte po nylonovém nýtu na pravé přední straně horního krytu. Zatlačte na něj a odemkněte jej.
- 🟡 Poté vyjměte nýt z vnější strany.
- 🟢 Stejným postupem odstraňte zbývající nylonové nýty z horního krytu.
- 🟣 Odstraňte horní kryt.

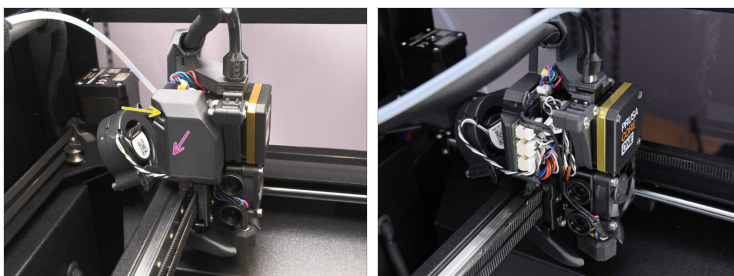
## KROK 6 Ochrana vyhřívané podložky



**⚠** Než budete pokračovat, doporučujeme nejprve ochránit vyhřívanou podložku!

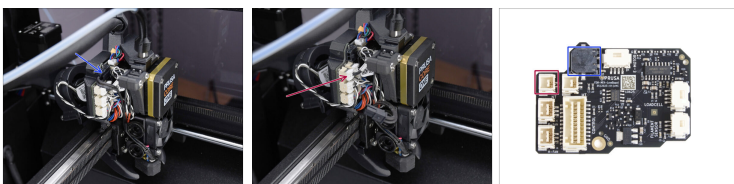
- 🛡 Použijte kus látky nebo jiného materiálu dostatečně silného na zakrytí vyhřívané podložky. Tím zajistíte, že během procesu nepoškodíte (nepoškrábet) povrch.

## KROK 7 Odkrytí Nextruderu



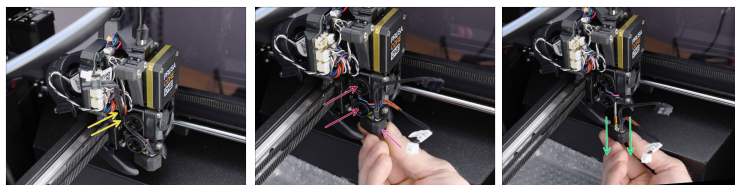
- Přejdeme na levou stranu Nextruderu.
- Pomocí 2,5mm inbusového klíče vyšroubujte šroub M3x10, který drží boční kryt.
- Vyměňte kryt.

## KROK 8 Odpojení hotendu



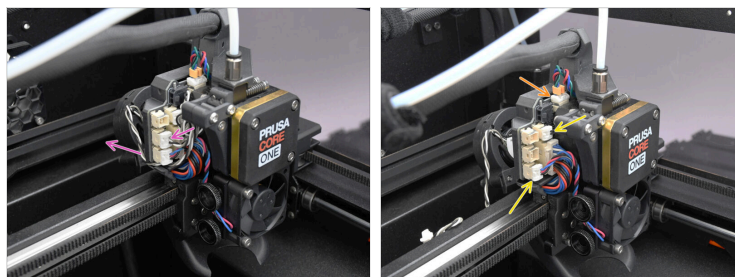
- ⚠ Každý konektor je vybaven bezpečnostní západkou. **Před odpojením je nutné západku stisknout.** V opačném případě může dojít k poškození konektoru.
- Odpojte kabel topení hotendu.
- Odpojte kabel termistoru hotendu.

## KROK 9 Odstranění sestavy hotendu



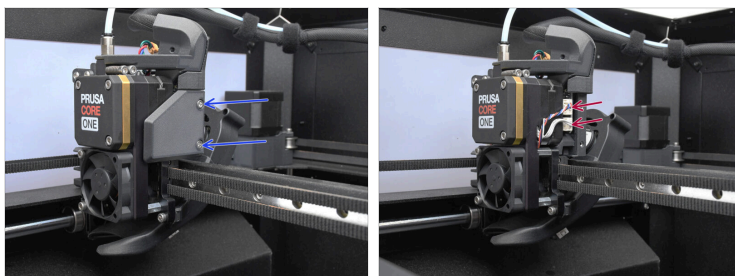
- Vyjměte kabely hotendu z kabelového kanálu.
- Podržte hotendu rukou.
- Druhou rukou povolte dva stavěcí šrouby. **Nemusíte je úplně odšroubovat**, stačí pár otáček.
- ⚠ **Opatrně, sestava hotendu může vypadnout!**
- Vysuňte sestavu hotendu z chladiče.

## KROK 10 Odpojení Nexttruderu



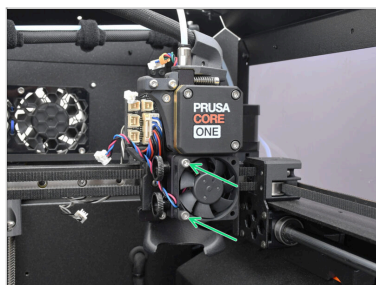
- Odpojte tiskový ventilátor a odsuňte jeho kabel dozadu.
- Odpojte konektor motoru extruderu navrchu.
- Odpojte termistor chladiče a kabely ventilátoru chladiče.

## KROK 11 Odpojení Nextruderu 2



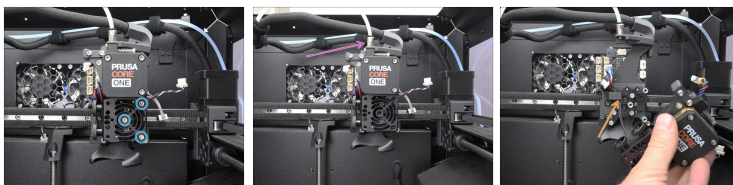
- Na pravé straně povolte dva šrouby M3x6 a sejměte boční kryt.
- Odpojte loadcell a kabely senzoru filamentu.

## KROK 12 Odstranění ventilátoru chladiče



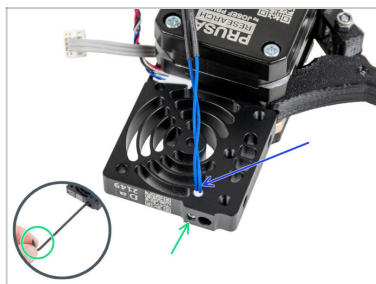
- Odstraňte dva šrouby M3x18 a ventilátor hotendu z chladiče.

## KROK 13 Vyjmutí Nextruderu



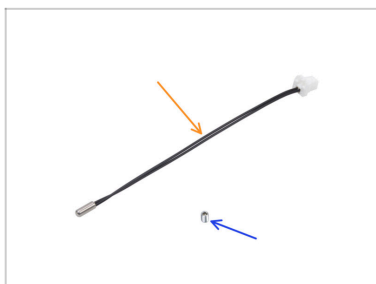
- Odstraňte tři šrouby M3x10 na přední straně chladiče.
- Odšroubujte PTFE šroubení na horní straně nextruderu. Extruder se uvolní. Začněte jej pomalu odstraňovat z dílu carriage.
- Dávejte pozor na kabel termistoru. Při demontáži Nextruderu jej odstraňte z háčku na dílu carriage.

## KROK 14 Odstranění termistoru



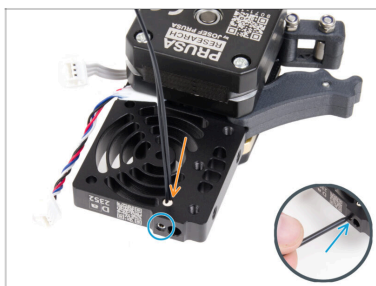
- Odstraňte stavěcí šroub M3x4T pomocí krátké strany T6 Torx klíče.
- Odstraňte NTC termistor chladiče.

## KROK 15 NTC termistor: příprava dílů



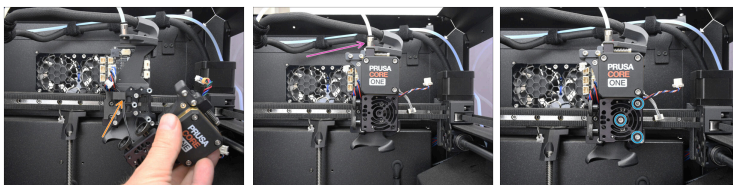
- Pro následující kroky si prosím připravte:
- NTC termistor 90 mm (1x)
- Stavěcí šroub (červík) M3x4T (1x)

## KROK 16 Instalace termistoru



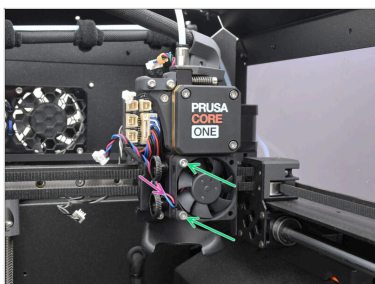
- Na straně motoru extruderu vložte NTC termistor do otvoru v chladiči.
- Zajistěte jej pomocí šroubu M3x4T. Utáhněte jej jemně, ale pevně pomocí dvou prstů na krátké straně klíče T6 Torx. Neutahujte příliš, aby nedošlo k poškození termistoru a závitů.

## KROK 17 Instalace extruderu



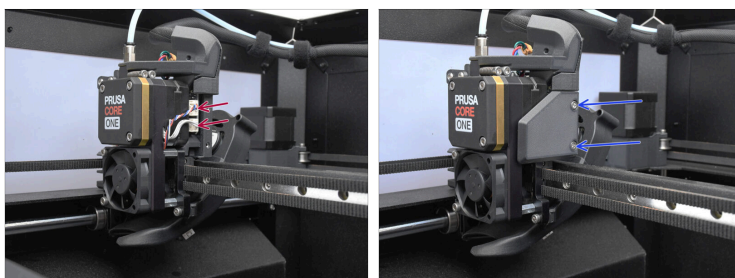
- Přesuňte Nextruder dovnitř tiskárny.
- Ujistěte se, že kabel termistoru chladiče je provlečen háčkem na dílu X carriage.
  - ⚠ Při instalaci Nextruderu dávejte pozor na kabel. Kabel musí být veden volně. Dbejte na to, aby se nezachytil za chladičem.
- Vyrovnajte Nextruder s dílem carriage a upevněte jej na místo zašroubováním PTFE šroubení.
- Vyrovnajte chladič pomocí závitových distančních vložek. Upevněte jej na místo pomocí tří šroubů M3x10.

## KROK 18 Instalace ventilátoru chladiče



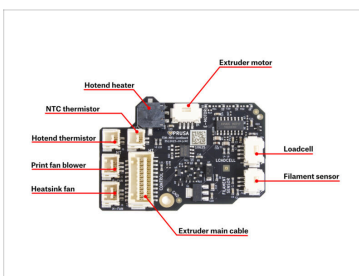
- Připevněte ventilátor k chladiči pomocí dvou šroubů M3x18.
- ⚠ Strana ventilátoru se stříbrnou nálepkou musí směřovat k chladiči.
- Ujistěte se, že kabel směřuje doleva.

## KROK 19 Připojení Nextruderu



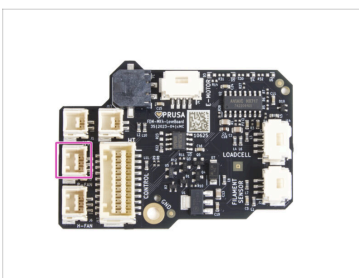
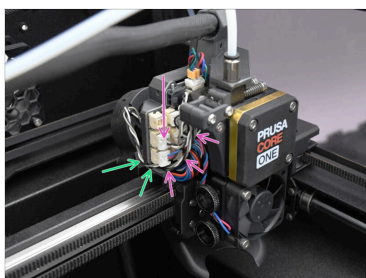
- Na pravé straně Nextruderu připojte kabely senzoru Loadcell a senzoru filamentu.
- Připevněte tištěný kryt pomocí dvou šroubů M3x6.

## KROK 20 Připojení Nextruderu 2



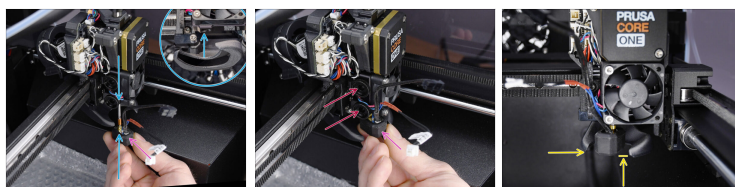
- Na horní část Nextruderu připojte kabel motoru extruderu.
- Na levé straně připojte NTC termistor z chladiče do portu blíže k vnitřní straně.
- Připojte přední ventilátor chladiče do spodního konektoru vlevo.

## KROK 21 Připojení tiskového ventilátoru



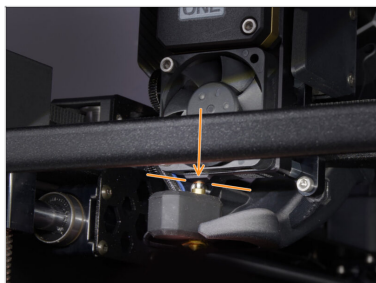
- Vedte kabel tiskového ventilátoru drážkou plastovém krytu.
- V prostoru pro kabely vytvořte z kabelu tiskového ventilátoru smyčku a zapojte jej do prostředního konektoru v desce LoveBoard.

## KROK 22 Vložení Hotendu



- ◆ Najděte odpovídající otvor na spodní straně chladiče extruderu a vložte do něj hotend.
- ◆ Současně ponechte kabely hotendu směřovat dopředu v mírném úhlu.
- ⓘ Sestava musí zapadnout do výřezu v krytu ventilátoru s přiměřenou volností.
- ◆ Zatlačte sestavu hotendu směrem nahoru a utáhněte oba stavěcí šrouby, abyste ji zajistili na místě.
- ◆ Zkontrolujte, zda je hotend zcela zasunut do chladiče. Měl by být zarovnan podle obrázku a nesmí vyčnívat pod kryt ventilátoru.

## KROK 23 Kontrola vložení trysky

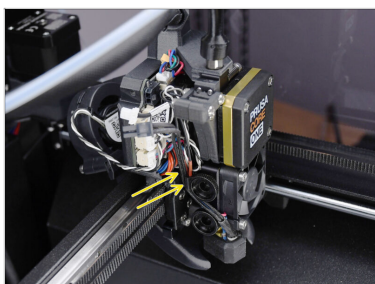


- Zkontrolujte, zda je tryska **zcela zasunuta** do chladiče. Měděný kroužek na trysce by neměl být vidět, pokud je správně usazena.

⚠ Pokud není zcela zasunutá, může způsobit špatný přenos tepla, což může vést k ucpání trysky.

- ⓘ Polohu trysky nastavíte tak, že povolíte stavěcí šrouby, změníte polohu trysky a poté šrouby opět utáhnete a zároveň zatlačíte sestavu hotendu nahoru.

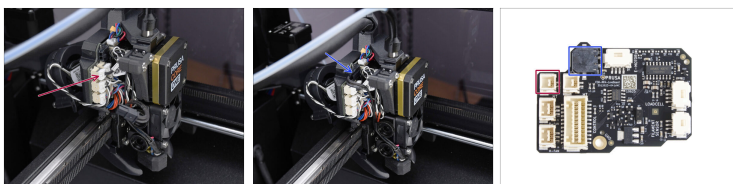
## KROK 24 Vedení kabelů hotendů



- Najděte kabelový kanál (plastový háček) za stavěcími šrouby. Nejprve vedte kabel termistoru kanálkem. Poté vložte kabel ohřívače hotendů.

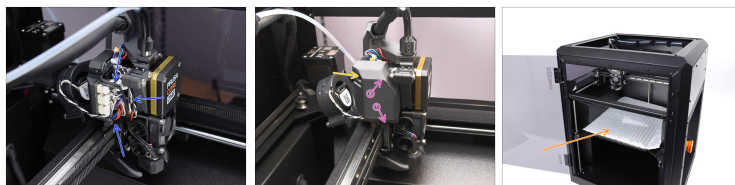
---

## KROK 25 Připojení hotendů



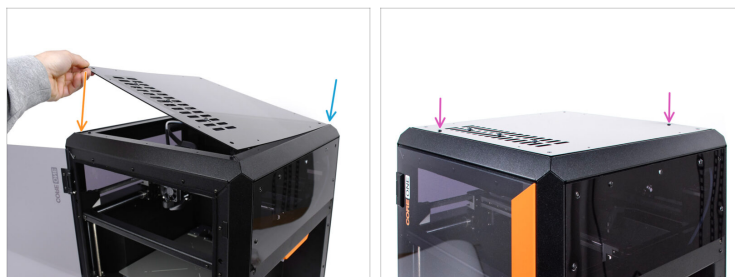
- Zapojte termistor hotendů do horního levého slotu na desce LoveBoard.
- Zapojte topení hotendů do černého slotu v horní části desky LoveBoard.

## KROK 26 Kryt Nextruderu (Nextruder Cover)



- ◆ Uspořádejte kabely tak, aby nevyčnívaly.
- ◆ Připevněte kryt na levou stranu sestavy Nextruderu.
  - ◆ Nejprve jej zahákněte dole.
  - ◆ Zatlačte jej směrem k Nextruderu.
- ◆ Zajistěte kryt na místě šroubem M3x10.
- ◆ Odstraňte ochranný materiál z vyhřívané podložky.

## KROK 27 Horní kryt (Top cover)



- ◆ Nyní můžeme znovu namontovat horní kryt.
- ◆ Vyrovnajte kryt s kovovým rámem v pravém rohu.
- ◆ Vyrovnajte kryt s výřezem v přední části.
- ◆ Zajistěte kryt na místě pomocí dvou nylonových nýtů v označených otvorech.

## KROK 28 Zapnutí tiskárny.



- 🟠 Zavřete dvířka.
- 🟡 Zapojte tiskárnu do zásuvky.
- 🟢 Zapněte tiskárnu.

## KROK 29 Závěrečná kontrola



⚠️ Přejděte do nabídky **Ovládání > Kalibrace & testy**

a proveďte **Selftest**.

- 🟢 Postupujte podle pokynů na obrazovce a jakmile všechny testy proběhnou úspěšně a zobrazí se zelená fajfka, můžete tiskárnu používat jako obvykle.



---

---

---

---

---

---

---

---

---

---



---

---

---

---

---

---

---

---

---

---



---

---

---

---

---

---

---

---

---

---



---

---

---

---

---

---

---

---

---

---