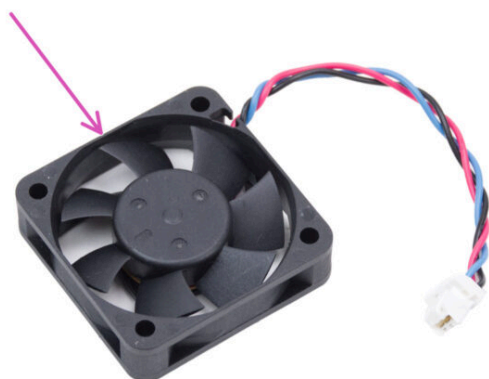


Indice

Come sostituire la ventola dell'hotend (CORE One)	3
Passo 1 - Introduzione	4
Passo 2 - Attrezzi necessari per questa guida	4
Passo 3 - Preparazione della stampante (parte 1)	5
Passo 4 - Preparazione della stampante (parte 2)	6
Passo 5 - Rimozione della copertura superiore.	6
Passo 6 - Protezione del piano riscaldato	7
Passo 7 - Scoprire il Nextruder	8
Passo 8 - Disconnessione Hotend	8
Passo 9 - Rimozione del gruppo hotend	9
Passo 10 - Scollegamento del Nextruder	9
Passo 11 - Rimozione Ventola Hotend	10
Passo 12 - Preparazione della ventola dell'hotend	10
Passo 13 - Installazione Ventola Hotend	11
Passo 14 - Collegamento ventola hotend	11
Passo 15 - Collegamento Ventola di Stampa	12
Passo 16 - Inserimento dell'Hotend	13
Passo 17 - Controllo Inserimento Ugello	14
Passo 18 - Istruzioni per i cavi dell'hotend	15
Passo 19 - Connessione Hotend	15
Passo 20 - Copertura Nextruder	16
Passo 21 - Copertura Superiore	17
Passo 22 - Accendere la stampante	17
Passo 23 - Controllo finale	18

Come sostituire la ventola dell'hotend (CORE One)




help.prusa3d.com/g922418

Scansionare il codice QR per visualizzare la versione più recente di questo capitolo.

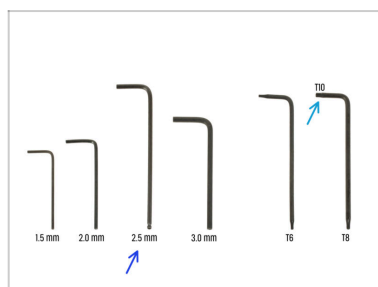


PASSO 1 Introduzione



- Questa guida spiega come sostituire la **ventola dell'hotend** sulla Prusa CORE One.
 - Tutti i componenti necessari sono disponibili sul nostro e-shop prusa3d.com.
-  Nota: per poter accedere alla sezione ricambi è necessario aver effettuato il login.

PASSO 2 Attrezzi necessari per questa guida



- **Prepara gli strumenti per questa guida:**
 - Chiave a brugola da 2.5mm
 - Chiave / Cacciavite T10

PASSO 3 Preparazione della stampante (parte 1)



- ◆ Chiudi lo sportello della stampante.
- ◆ Scarica il filamento. Visita il menu **Filamento** e seleziona **Scarica filamento**.
- ◆ Scarica il filamento dalla stampante.
- ◆ Rimuovi la bobina di filamento dalla stampante.
- ⚠ **Assicurati che la stampante si sia completamente raffreddata.**
 - ◆ Sullo schermo della stampante, spostarsi su *Preriscalda* -> *RAFFREDDA* e attendere che le temperature scendano ai livelli ambientali. Questa operazione potrebbe richiedere alcuni minuti.

PASSO 4 Preparazione della stampante (parte 2)



- ◆ Apri il menu **Controllo > Sposta asse > Sposta Z** e impostalo a 100 mm o più.
- ◆ Aspetta che il piano riscaldato si sposti verso il basso.
- ◆ Spegni la stampante utilizzando l'interruttore sul retro.
- ◆ Scollegare la stampante dall'alimentazione.

PASSO 5 Rimozione della copertura superiore.



- ◆ Apri la stampante. Dall'interno, raggiungi il rivetto in nylon sulla parte anteriore destra del coperchio superiore. Spingilo verso l'esterno per sbloccarlo.
- ◆ Quindi, rimuovi il rivetto dall'esterno.
- ◆ Rimuovi i rimanenti rivetti in nylon sulla copertura superiore usando la stessa tecnica.
- ◆ Rimuovi il coperchio superiore.

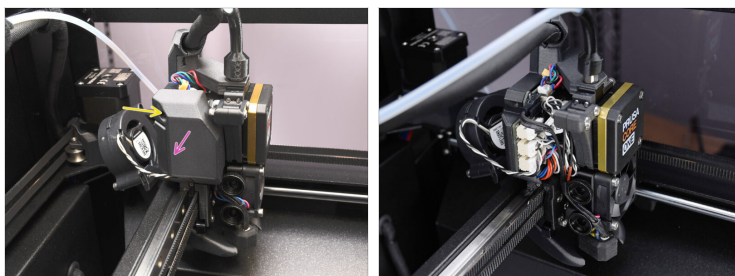
PASSO 6 Protezione del piano riscaldato



⚠ Prima di procedere, si consiglia di proteggere il piano riscaldato!

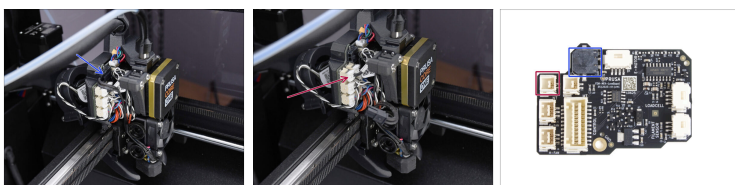
- Usa un pezzo di tessuto o un altro materiale abbastanza spesso da coprire il piano riscaldato. In questo modo eviterai di danneggiare (graffiare) la superficie durante il processo.

PASSO 7 Scoprire il Nextruder



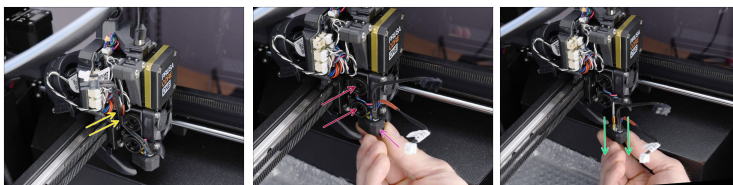
- Passiamo al lato sinistro del Nextruder.
- Utilizzando la chiave a brugola da 2,5 mm, rimuovi la vite M3x10 che tiene il coperchio laterale.
- Rimuovi la copertura.

PASSO 8 Disconnessione Hotend



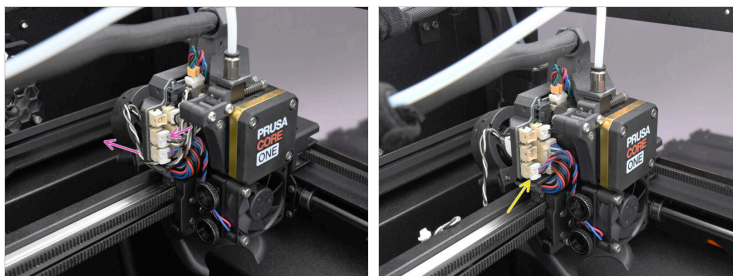
- ⚠ Ogni connettore è dotato di un fermo di sicurezza. **È necessario premere il fermo prima di scollegarlo.** In caso contrario, il connettore potrebbe danneggiarsi.
- Scollega il cavo della cartuccia dell'hotend.
- Scollega il cavo del termistore dell'hotend.

PASSO 9 Rimozione del gruppo hotend



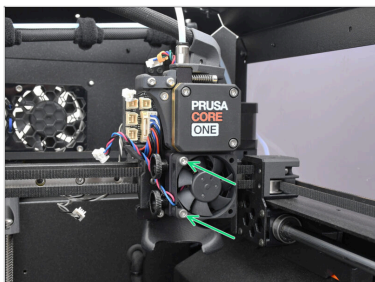
- ◆ Rimuovi i cavi dell'hotend dalla guida dei cavi.
- ◆ Afferra l'hotend con la mano.
- ◆ Con l'altra mano allenta le due viti a testa zigrinata. **Non è necessario rimuoverle completamente**, sono sufficienti pochi giri.
- ⓘ Attenzione, il gruppo hotend potrebbe cadere!
- ◆ Estrai il gruppo hotend dal dissipatore.

PASSO 10 Scollegamento del Nextruder



- ◆ Stacca la ventola della stampante e sposta il cavo verso il retro.
- ◆ Scollega il cavo della ventola dell'hotend.

PASSO 11 Rimozione Ventola Hotend



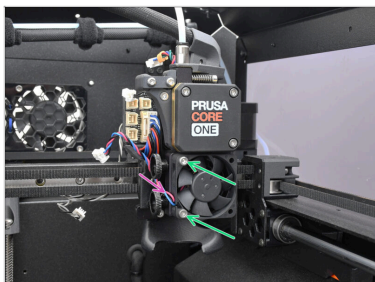
- Rimuovi le due viti M3x18 e la ventola.

PASSO 12 Preparazione della ventola dell'hotend



- **Per le fasi successive, prepara:**
 - Nuova Ventola Hotend (1x)
 - 📌 È possibile trovarla nell'E-shop Prusa

PASSO 13 Installazione Ventola Hotend

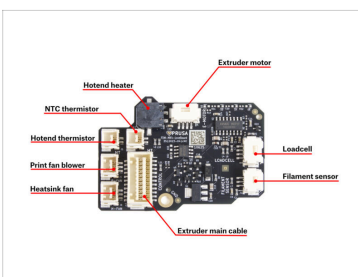


- Fissa la ventola all'Hotend usando le due viti M3x18.

⚠ Il lato della ventola con l'adesivo argentato deve essere rivolto verso il dissipatore.

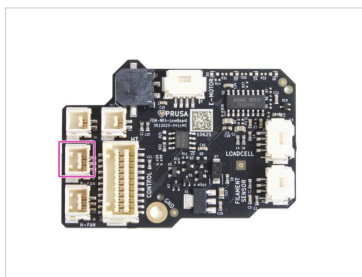
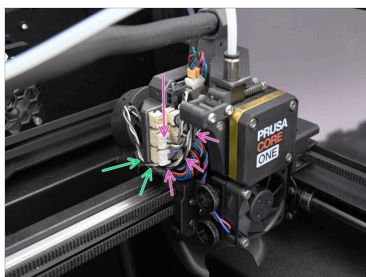
- Assicurati che il cavo sia rivolto verso sinistra.

PASSO 14 Collegamento ventola hotend



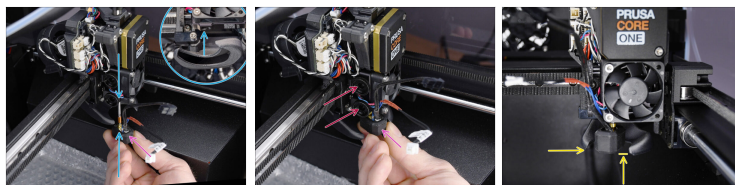
- Guida il cavo della ventola dalla parte anteriore, come mostrato in figura. Collega la ventola dell'hotend al connettore inferiore sinistro.

PASSO 15 Collegamento Ventola di Stampa



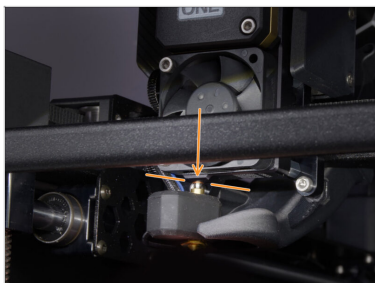
- Fai passare il cavo della ventola di stampa attraverso il canale della copertura in plastica.
- Crea un anello con il cavo della ventola di stampa nella zona dei cavi e collegalo al connettore centrale della LoveBoard.

PASSO 16 Inserimento dell'Hotend



- ◆ Individua l'apertura corrispondente sul fondo del dissipatore dell'estrusore e inserisci completamente l'hotend nel dissipatore.
- ◆ Allo stesso tempo, tieni i cavi dell'hotend rivolti verso la parte anteriore, con una leggera angolazione.
- ⓘ Il gruppo deve essere inserito nell'incavo del copriventola con uno spazio adeguato
- ◆ Continua a spingere il gruppo hotend verso l'alto e stringi entrambe le viti a testa zigrinata per fissarlo in posizione.
- ◆ Assicurati che l'hotend sia inserito a fondo nel dissipatore. Deve essere allineato come mostrato nell'immagine e non deve sporgere al di sotto del coperchio della ventola.

PASSO 17 Controllo Inserimento Ugello

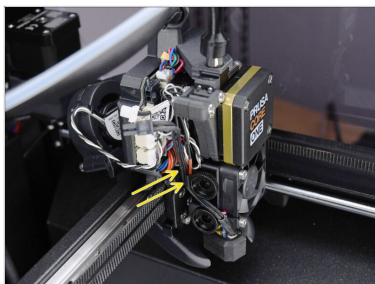


- Verifica che l'ugello sia **completamente inserito** nel dissipatore. Quando è inserito correttamente, l'anello di rame sull'ugello non deve essere visibile.

⚠ Se non è inserito a fondo, può causare un trasferimento di calore insufficiente e potenzialmente causare l'intasamento dell'ugello.

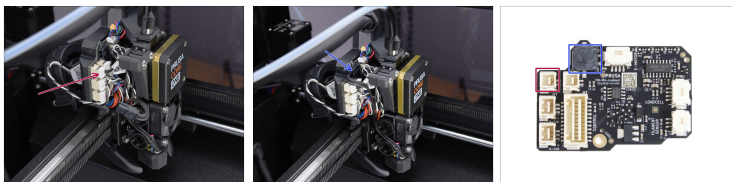
i Per regolare la posizione dell'ugello, allenta le viti, riposiziona l'ugello e poi riavvita le viti, mentre spingi il gruppo hotend verso l'alto.

PASSO 18 Istruzioni per i cavi dell'hotend



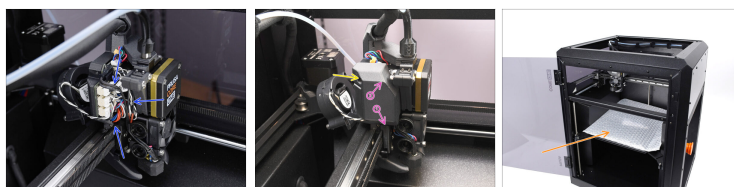
- ◆ Individua la guida del cavo (gancio di plastica) dietro le viti a testa zigrinata. Fai passare prima il cavo del termistore attraverso il canale. Poi inserisci il cavo del riscaldatore dell'hotend.

PASSO 19 Connessione Hotend



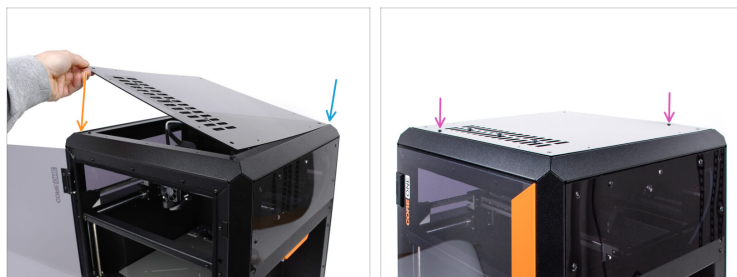
- ◆ Collega il termistore dell'hotend nello slot in alto a sinistra della LoveBoard.
- ◆ Collega il riscaldatore dell'hotend allo slot nero sulla parte superiore della scheda LoveBoard.

PASSO 20 Copertura Nextruder



- ◆ Disponi i cavi in modo che non sporgano.
- ◆ Attacca il coperchio al lato sinistro del gruppo Nextruder.
 - ◆ Aggancia prima la parte inferiore.
 - ◆ Spingilo verso il Nextruder.
- ◆ Fissa la copertura in posizione con la vite M3x10.
- ◆ Rimuovere il materiale protettivo dal piano riscaldato.

PASSO 21 Copertura Superiore



- Ora possiamo reinstallare il coperchio superiore.
- Allinea il coperchio con la cornice metallica nell'angolo all'estrema destra.
- Allinea anche la copertura con l'incavo nella parte anteriore
- Fissa la copertura in posizione utilizzando due rivetti di nylon nelle aperture contrassegnate.

PASSO 22 Accendere la stampante



- Chiudi lo sportello.
- Collega la stampante alla corrente elettrica.
- Accendi la stampante.

PASSO 23 Controllo finale



Vai al menu
Controllo >
Calibrazioni e test

ed esegui l'Autotest.



Segui le istruzioni sullo schermo e, una volta che tutti i test sono stati superati con un segno di spunta verde, puoi continuare a usare la stampante come al solito.
