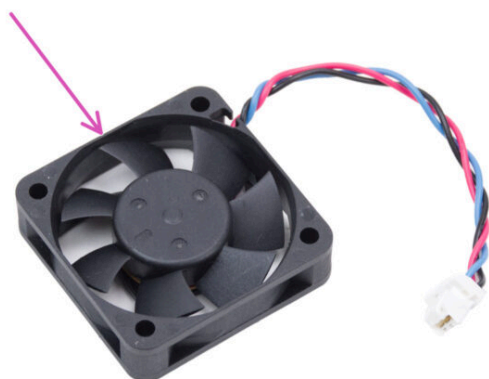


# Table des matières

<b>Comment remplacer le ventilateur de la Hotend (CORE One)</b> .....	3
Étape 1 - Introduction .....	4
Étape 2 - Outils nécessaires pour ce guide .....	4
Étape 3 - Préparation de l'imprimante (Partie 1) .....	5
Étape 4 - Préparation de l'imprimante (Partie 2) .....	6
Étape 5 - Retrait du capot supérieur .....	6
Étape 6 - Protection du plateau chauffant .....	7
Étape 7 - Exposition du Nextruder .....	8
Étape 8 - Déconnexion de la Hotend .....	8
Étape 9 - Retrait de l'assemblage de la hotend .....	9
Étape 10 - Déconnexion du Nextruder .....	9
Étape 11 - Retrait du ventilateur de la Hotend .....	10
Étape 12 - Préparation du ventilateur de la Hotend .....	10
Étape 13 - Installation du ventilateur de la Hotend .....	11
Étape 14 - Connexion du ventilateur de la Hotend .....	11
Étape 15 - Connexion du ventilateur d'impression .....	12
Étape 16 - Insertion de la hotend .....	13
Étape 17 - Vérification de l'insertion de la buse .....	14
Étape 18 - Guidage des câbles de la hotend .....	15
Étape 19 - Connexion de la Hotend .....	15
Étape 20 - Capot du Nextruder .....	16
Étape 21 - Capot supérieur .....	17
Étape 22 - Mise sous tension de l'imprimante .....	17
Étape 23 - Vérification finale .....	18



# Comment remplacer le ventilateur de la Hotend (CORE One)



[help.prusa3d.com/g922419](https://help.prusa3d.com/g922419)

Scannez le QR code  
pour afficher la  
dernière version de  
ce chapitre.

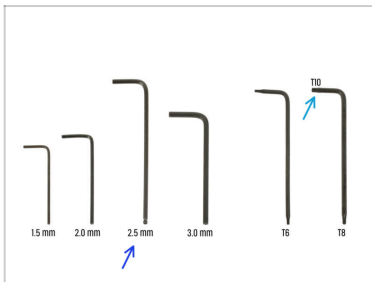


## ÉTAPE 1 Introduction



- Ce guide vous guidera à travers le remplacement du **Ventilateur de la Hotend** sur la Prusa CORE One.
- Toutes les pièces nécessaires sont disponibles sur notre boutique en ligne [prusa3d.com](https://prusa3d.com).
- 📌 Notez que vous devez être connecté pour avoir accès à la section des pièces de rechange.

## ÉTAPE 2 Outils nécessaires pour ce guide



- **Veillez préparer les outils pour ce guide :**
  - Clé Allen de 2,5 mm
  - Clé / Tournevis T10

## ÉTAPE 3 Préparation de l'imprimante (Partie 1)



- ◆ Fermez la porte de l'imprimante.
- ◆ Déchargez le filament. Visitez le menu **Filament** et sélectionnez **Décharger le filament**.
- ◆ Déchargez le filament de l'imprimante.
- ◆ Retirez la bobine de filament de l'imprimante.
- ⚠ **Assurez-vous que l'imprimante est complètement refroidie.**
  - ◆ Sur l'écran de l'imprimante, accédez à *Préchauffage* -> *REFROIDISSEMENT* et attendez que les températures redescendent au niveau ambiant. Cela peut prendre plusieurs minutes.

## ÉTAPE 4 Préparation de l'imprimante (Partie 2)



- ◆ Ouvrez le menu **Contrôle > Déplacer l'axe > Déplacer Z** et définissez-le à 100 mm ou plus.
- ◆ Attendez que le plateau chauffant descende.
- ◆ Éteignez l'imprimante à l'aide de l'interrupteur situé à l'arrière.
- ◆ Débranchez l'imprimante de l'alimentation.

## ÉTAPE 5 Retrait du capot supérieur



- ◆ Ouvrez l'imprimante. De l'intérieur, accédez au rivet en nylon situé à l'avant droit du capot supérieur. Poussez-le pour le déverrouiller.
- ◆ Ensuite, retirez le rivet de l'extérieur.
- ◆ Retirez les rivets en nylon restants sur le capot supérieur en utilisant la même technique.
- ◆ Retirez le capot supérieur.

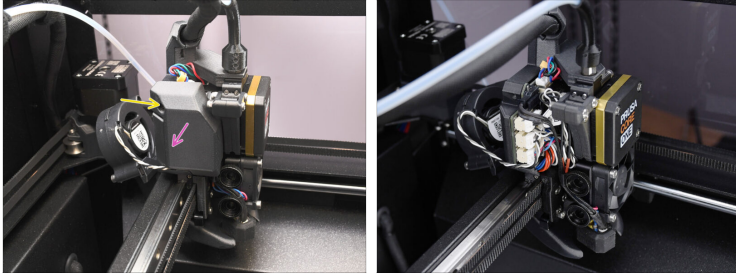
## ÉTAPE 6 Protection du plateau chauffant



**⚠** Avant de continuer, il est recommandé de protéger d'abord le plateau chauffant !

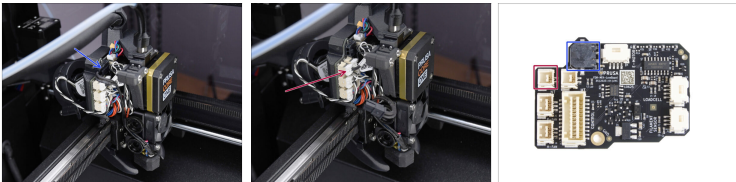
- Utilisez un morceau de tissu ou un autre matériau suffisamment épais pour couvrir le plateau chauffant. Cela garantira que vous n'endommagerez pas (ne rayez pas) la surface pendant le processus.

## ÉTAPE 7 Exposition du Nextruder<sup>One)</sup>



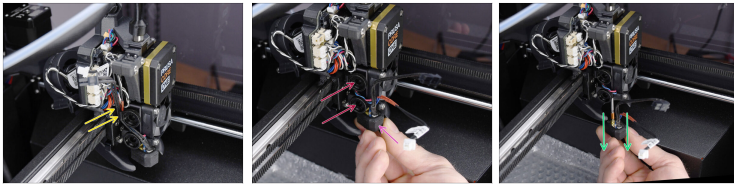
- Passons au côté gauche du Nextruder.
- À l'aide de la clé Allen de 2,5 mm, retirez la vis M3x10 qui maintient le capot latéral.
- Retirez le capot.

## ÉTAPE 8 Déconnexion de la Hotend



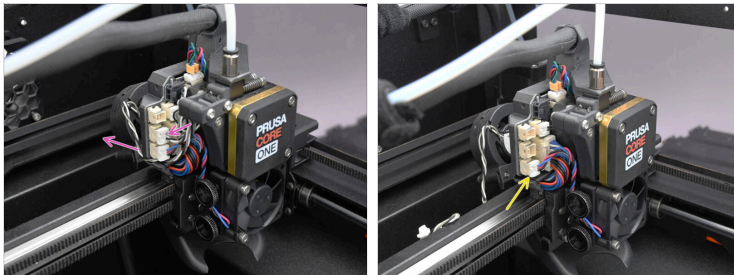
- ⚠ **Chaque connecteur a un loquet de sécurité. Il est nécessaire d'appuyer sur le loquet avant de déconnecter. Sinon, le connecteur pourrait être endommagé.**
- Débranchez le câble de l'élément chauffant de la hotend.
- Débranchez le câble de la thermistance de la hotend.

## ÉTAPE 9 Retrait de l'assemblage de la hotend <sup>One)</sup>



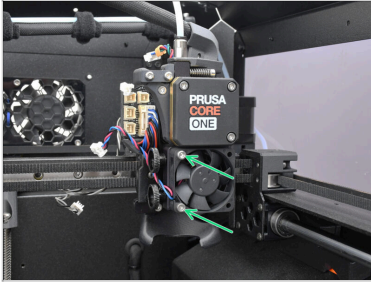
- ◆ Retirez les câbles de la hotend du guide-câble.
- ◆ Saisissez la hotend avec votre main.
- ◆ Utilisez votre autre main pour desserrer les deux vis moletées. **Il n'est pas nécessaire de les retirer complètement**, quelques tours suffisent.
- ⓘ Attention, l'assemblage de la hotend risque de tomber !
- ◆ Faites glisser l'assemblage de la hotend du dissipateur thermique.

## ÉTAPE 10 Déconnexion du Nextruder



- ◆ Débranchez le ventilateur d'impression et déplacez son câble vers l'arrière.
- ◆ Déconnectez le câble du ventilateur de la hotend.

## ÉTAPE 11 Retrait du ventilateur de la Hotend



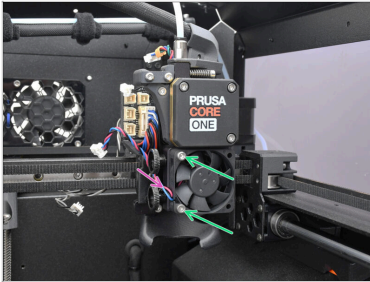
- Retirez les deux vis M3x18 et le ventilateur.

## ÉTAPE 12 Préparation du ventilateur de la Hotend



- Pour les étapes suivantes, préparez :**
  - Nouveau Ventilateur de la Hotend (1x)*
    - Peut être obtenu sur la boutique en ligne Prusa

## ÉTAPE 13 Installation du ventilateur de la Hotend

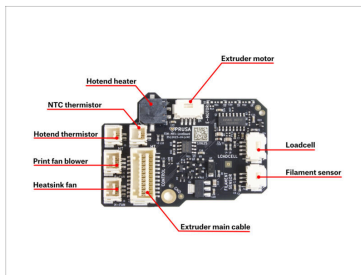
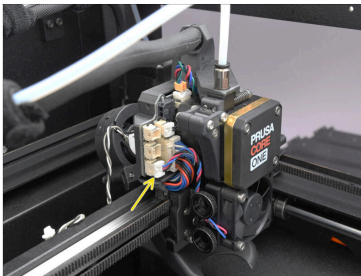


- Fixez le ventilateur sur la Hotend à l'aide des deux vis M3x18.

**!** Le côté du ventilateur avec l'autocollant argenté doit faire face au dissipateur thermique.

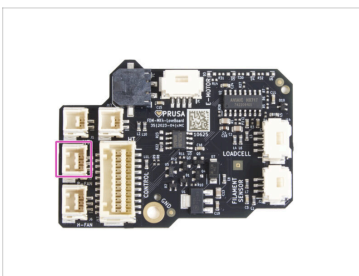
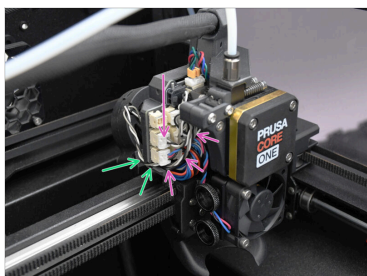
- Assurez-vous que le câble est orienté vers la gauche.

## ÉTAPE 14 Connexion du ventilateur de la Hotend



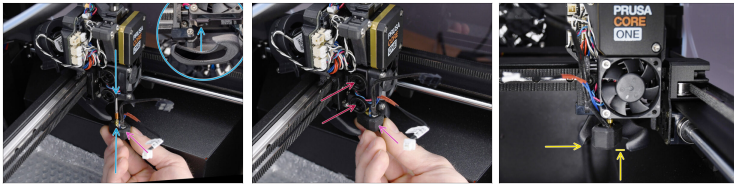
- Guidez le câble du ventilateur par l'avant, comme illustré. Connectez le ventilateur de la hotend au connecteur inférieur à gauche.

## ÉTAPE 15 Connexion du ventilateur d'impression



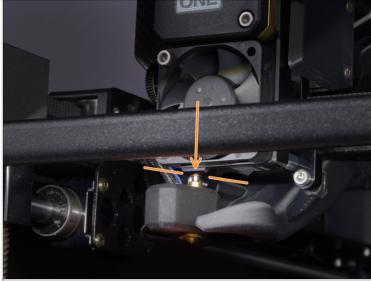
- Guidez le câble du ventilateur d'impression à travers le canal du capot en plastique.
- Créez une boucle avec le câble du ventilateur d'impression dans la zone du câble et branchez-le sur le connecteur central de la LoveBoard.

## ÉTAPE 16 Insertion de la hotend (One)



- ◆ Localisez l'ouverture correspondante au bas du dissipateur thermique de l'extrudeur et insérez complètement la hotend dans le dissipateur thermique.
- ◆ En même temps, gardez les câbles de la hotend pointés vers l'avant, légèrement inclinés.
- ⓘ L'assemblage doit s'insérer dans le renforcement du fan-shroud avec un jeu approprié
- ◆ Continuez à pousser l'assemblage de la hotend vers le haut et serrez les deux vis moletées pour le fixer en place.
- ◆ Assurez-vous que la hotend est complètement insérée dans le dissipateur thermique. Elle doit être alignée comme indiqué sur l'image et ne doit pas dépasser sous le fan-shroud.

## ÉTAPE 17 Vérification de l'insertion de la buse



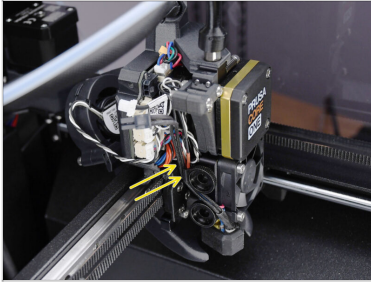
- ✦ Vérifiez que la buse est **entièrement insérée** dans le dissipateur thermique. L'anneau en cuivre sur la buse ne doit pas être visible si elle est correctement installée.

⚠ Si elle n'est pas **complètement insérée, cela peut provoquer un mauvais transfert de chaleur, ce qui peut entraîner un colmatage des buses.**

ⓘ Pour régler la position de la buse, desserrez les vis moletées, repositionnez la buse, puis resserrez les vis tout en poussant l'assemblage de la hotend vers le haut.

---

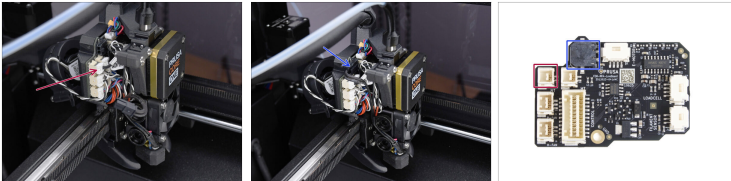
## ÉTAPE 18 Guidage des câbles de la hotend



- Localisez le guide-câble (crochet en plastique) derrière les vis moletées. Guidez d'abord le câble de la thermistance à travers le canal. Insérez ensuite le câble de l'élément chauffant de la hotend.

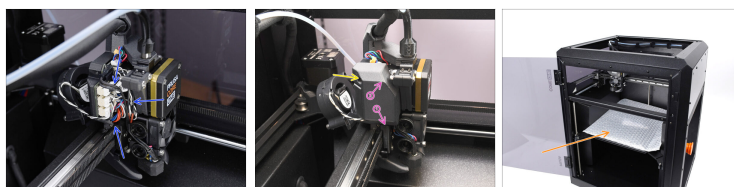
---

## ÉTAPE 19 Connexion de la Hotend



- Connectez la thermistance de la hotend au connecteur supérieur gauche de la LoveBoard.
- Connectez l'élément chauffant de la hotend au connecteur noir sur la partie supérieure de la LoveBoard.

## ÉTAPE 20 Capot du Nextruder<sup>One</sup>



- ◆ Organisez les câbles pour vous assurer qu'ils ne dépassent pas.
- ◆ Fixez le capot sur le côté gauche de l'assemblage du Nextruder.
  - ◆ Accrochez-le d'abord en bas.
  - ◆ Poussez-le vers le Nextruder.
- ◆ Fixez le capot en place à l'aide de la vis M3x10.
- ◆ Retirez la protection du plateau chauffant.

## ÉTAPE 21 Capot supérieur <sup>One)</sup>



- Maintenant, nous pouvons réinstaller le capot supérieur.
- Aligned le capot avec le cadre métallique dans le coin le plus à droite.
- Aligned également le capot avec le renforcement de la partie avant
- Fixez le capot en place à l'aide de deux rivets en nylon dans les ouvertures marquées.

## ÉTAPE 22 Mise sous tension de l'imprimante



- Fermez la porte.
- Connectez l'imprimante à l'électricité.
- Mettez l'imprimante sous tension.

## ÉTAPE 23 Vérification finale



Visitez le menu  
**Contrôle >  
Calibrations &  
Tests**

et lancez le Selftest.



Suivez les instructions à l'écran et une fois que tous les tests réussissent avec une coche verte, vous pouvez continuer à utiliser l'imprimante comme d'habitude.



---

---

---

---

---

---

---

---

---

---



---

---

---

---

---

---

---

---

---

---



---

---

---

---

---

---

---

---

---

---