

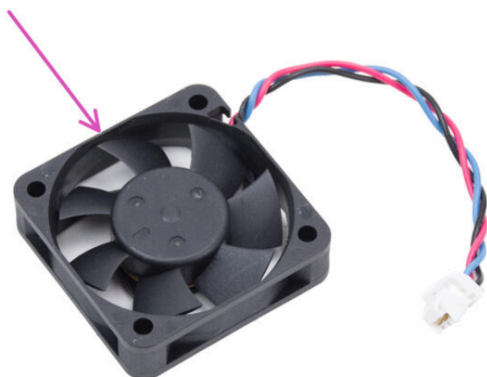
# Obsah

## Jak vyměnit ventilátory hotendu (CORE One)

.....	3
Krok 1 - Úvod .....	4
Krok 2 - Nářadí potřebné pro tento návod .....	4
Krok 3 - Příprava tiskárny (Část 1) .....	5
Krok 4 - Příprava tiskárny (Část 2) .....	5
Krok 5 - Odstranění Horního krytu (Top cover) .....	6
Krok 6 - Ochrana vyhřívané podložky .....	7
Krok 7 - Odкрыtí Nextruderu .....	8
Krok 8 - Odpojení hotendu .....	8
Krok 9 - Odstranění sestavy hotendu .....	9
Krok 10 - Odpojení Nextruderu .....	9
Krok 11 - Odstranění ventilátoru hotendu .....	10
Krok 12 - Příprava ventilátoru hotendu .....	10
Krok 13 - Instalace ventilátoru hotendu .....	11
Krok 14 - Připojení ventilátoru hotendu .....	11
Krok 15 - Připojení tiskového ventilátoru .....	12
Krok 16 - Vložení Hotendu .....	13
Krok 17 - Kontrola vložení trysky .....	14
Krok 18 - Vedení kabelů hotendu .....	15
Krok 19 - Připojení hotendu .....	15
Krok 20 - Kryt Nextruderu (Nextruder Cover) .....	16
Krok 21 - Horní kryt (Top cover) .....	16
Krok 22 - Zapnutí tiskárny. ....	17
Krok 23 - Závěrečná kontrola .....	17



# Jak vyměnit ventilátory hotendu (CORE One)



[help.prusa3d.com/g922414](https://help.prusa3d.com/g922414)

Naskenujte QR kód  
pro nejnovější verzi  
kapitoly.

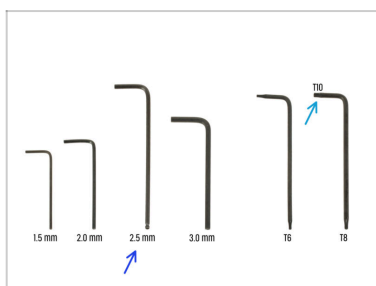


## KROK 1 Úvod



- Tento návod se zabývá výměnou **ventilátoru hotendu** na tiskárně Prusa CORE One.
- Všechny potřebné díly jsou dostupné na našem e-shopu [prusa3d.com](https://prusa3d.com).
- 📌 Pro přístup do sekce náhradních dílů musíte být přihlášení.

## KROK 2 Nářadí potřebné pro tento návod



- Pro tento návod si prosím připravte následující nářadí:
  - 2,5mm inbusový klíč
  - T10 klíč / šroubovák

## KROK 3 Příprava tiskárny (Část 1)



- 🔴 Zavřete dvířka tiskárny.
- 🔵 Vysuňte filament. Najděte v menu **Filament** a vyberte **Vysunout filament**.
- 🟡 Vyjměte z tiskárny filament.
- ⬛ Odstraňte z tiskárny spulku filamentu.
- ⚠️ **Ujistěte se, že tiskárna zcela vychladla.**
  - ⬛ Na obrazovce tiskárny přejděte do **Přehřev -> ZCHLADIT** a počkejte až se teplota sníží na pokojovou teplotu. Tento krok může trvat několik minut.

## KROK 4 Příprava tiskárny (Část 2)



- 🔵 Otevřete menu **Control > Move Axis > Move Z** a nastavte ji na 100 mm nebo více.
- 🔴 Počkejte, až se vyhřívaná podložka posune dolů.
- 🟢 Vypněte tiskárnu pomocí tlačítka na zadní straně.
- 🟡 Odpojte tiskárnu od napájení.

## KROK 5 Odstranění Horního krytu (Top cover)



- 🟠 Otevřete tiskárnu. Zevnitř sáhněte po nylonovém nýtu na pravé přední straně horního krytu. Zatlačte na něj a odemkněte jej.
- 🟡 Poté vyjměte nýt z vnější strany.
- 🟢 Stejným postupem odstraňte zbývající nylonové nýty z horního krytu.
- 🟣 Odstraňte horní kryt.

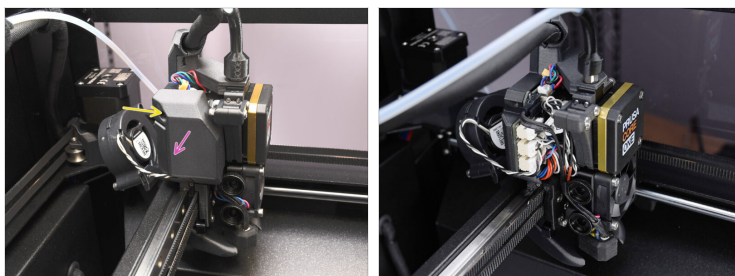
## KROK 6 Ochrana vyhřívané podložky



**⚠** Než budete pokračovat, doporučujeme nejprve ochránit vyhřívanou podložku!

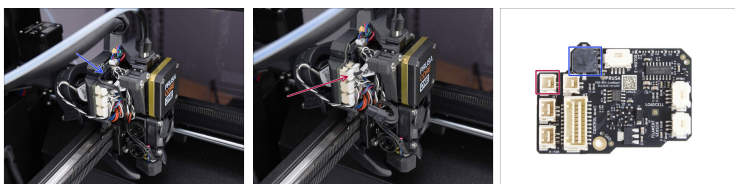
- 🛡 Použijte kus látky nebo jiného materiálu dostatečně silného na zakrytí vyhřívané podložky. Tím zajistíte, že během procesu nepoškodíte (nepoškrábet) povrch.

## KROK 7 Odkrytí Nextruderu



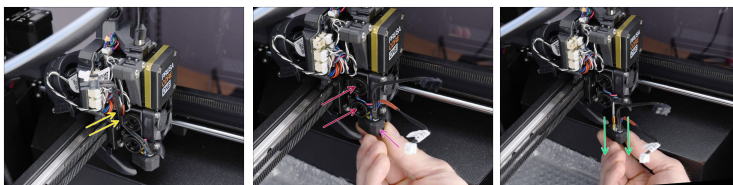
- Přejdeme na levou stranu Nextruderu.
- Pomocí 2,5mm inbusového klíče vyšroubujte šroub M3x10, který drží boční kryt.
- Odstraňte kryt.

## KROK 8 Odpojení hotendu



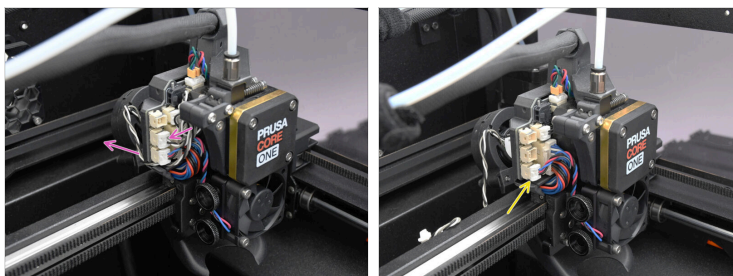
- ⚠ Každý konektor je vybaven bezpečnostní západkou. **Před odpojením je nutné západku stisknout.** V opačném případě může dojít k poškození konektoru.
- Odpojte kabel topení hotendu.
- Odpojte kabel termistoru hotendu.

## KROK 9 Odstranění sestavy hotendu



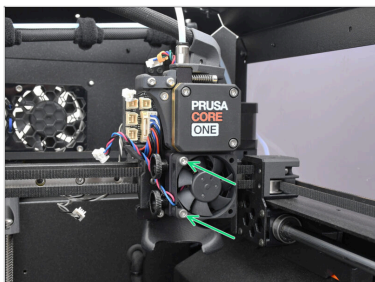
- Vyjměte kabely hotendu z kabelového kanálu.
- Podržte hotendu rukou.
- Druhou rukou povolte dva stavěcí šrouby. **Nemusíte je úplně odšroubovat**, stačí pár otáček.
- ⓘ Opatrně, sestava hotendu může vypadnout!
- Vysuňte sestavu hotendu z chladiče.

## KROK 10 Odpojení Nexttruderu



- Odpojte tiskový ventilátor a odsuňte jeho kabel dozadu.
- Odpojte kabel ventilátoru hotendu.


## KROK 11 Odstranění ventilátoru hotendu



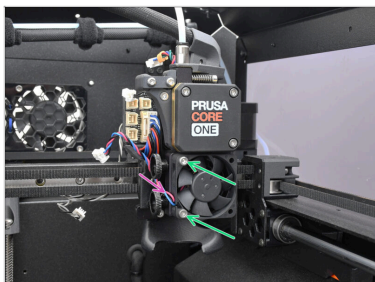
- Vyšroubujte dva šrouby M3x18 a ventilátor.

## KROK 12 Příprava ventilátoru hotendu



- Pro následující kroky si prosím připravte:
  - *Nový ventilátor hotendu (1x)*
  -  Lze získat na E-shopu Prusa

## KROK 13 Instalace ventilátoru hotendu

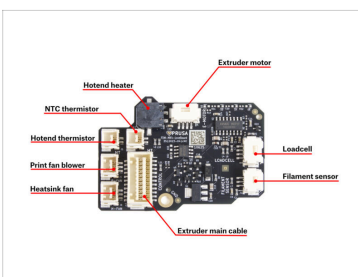


- Připevněte ventilátor k Hotendu pomocí dvou šroubů M3x18.

⚠ Strana ventilátoru se stříbrnou nálepkou musí směřovat k chladiči.

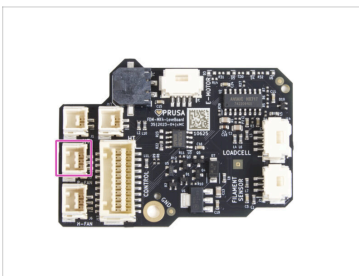
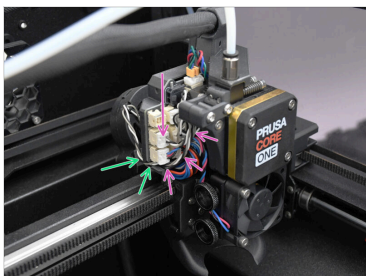
- Ujistěte se, že kabel směřuje doleva.

## KROK 14 Připojení ventilátoru hotendu



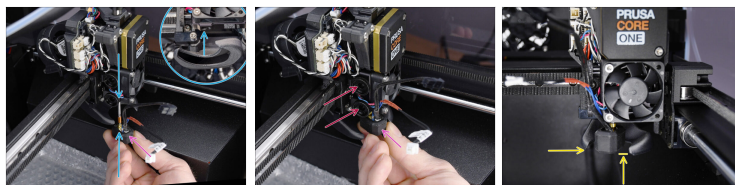
- Veďte kabel ventilátoru zepředu, jak je znázorněno. Připojte ventilátor hotendu do spodního konektoru vlevo.

## KROK 15 Připojení tiskového ventilátoru



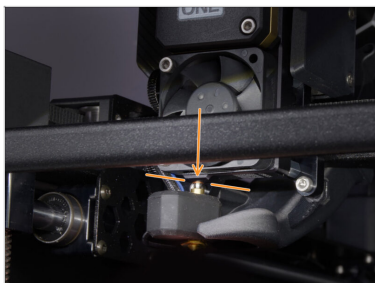
- Vedte kabel tiskového ventilátoru drážkou plastovém krytu.
- V prostoru pro kabely vytvořte z kabelu tiskového ventilátoru smyčku a zapojte jej do prostředního konektoru v desce LoveBoard.

## KROK 16 Vložení Hotendu



- ◆ Najděte odpovídající otvor na spodní straně chladiče extruderu a vložte do něj hotend.
- ◆ Současně ponechte kabely hotendu směřovat dopředu v mírném úhlu.
- ⓘ Sestava musí zapadnout do výřezu v krytu ventilátoru s přiměřenou volností.
- ◆ Zatlačte sestavu hotendu směrem nahoru a utáhněte oba stavěcí šrouby, abyste ji zajistili na místě.
- ◆ Zkontrolujte, zda je hotend zcela zasunut do chladiče. Měl by být zarovnan podle obrázku a nesmí vyčnívat pod kryt ventilátoru.

## KROK 17 Kontrola vložení trysky

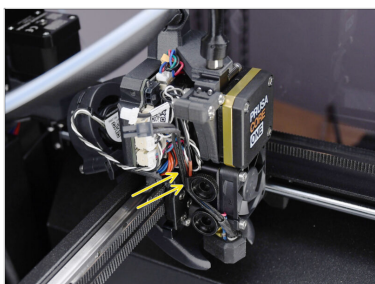


- Zkontrolujte, zda je tryska **zcela zasunuta** do chladiče. Měděný kroužek na trysce by neměl být vidět, pokud je správně usazena.

**⚠** Pokud není zcela zasunutá, může způsobit špatný přenos tepla, což může vést k ucpání trysky.

- ① Polohu trysky nastavíte tak, že povolíte stavěcí šrouby, změníte polohu trysky a poté šrouby opět utáhnete a zároveň zatlačíte sestavu hotendu nahoru.

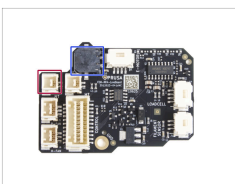
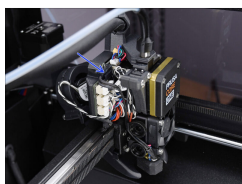
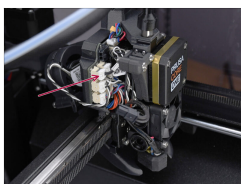
## KROK 18 Vedení kabelů hotendu



- Najděte kabelový kanál (plastový háček) za stavěcími šrouby. Nejprve vedte kabel termistoru kanálkem. Poté vložte kabel ohřívače hotendu.

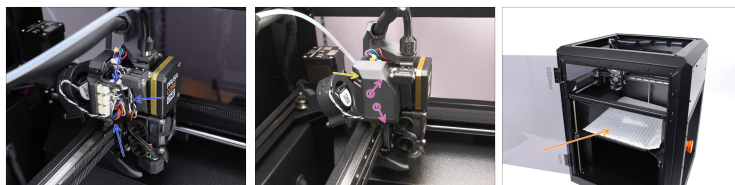
---

## KROK 19 Připojení hotendu



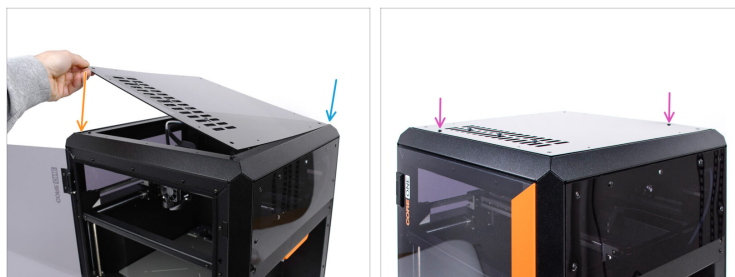
- Zapojte termistor hotendu do horního levého slotu na desce LoveBoard.
- Zapojte topení hotendu do černého slotu v horní části desky LoveBoard.

## KROK 20 Kryt Nextruderu (Nextruder Cover)



- ◆ Uspořádejte kabely tak, aby nevyčnívaly.
- ◆ Připevněte kryt na levou stranu sestavy Nextruderu.
  - ◆ Nejprve jej zahákněte dole.
  - ◆ Zatlačte jej směrem k Nextruderu.
- ◆ Zajistěte kryt na místě šroubem M3x10.
- ◆ Odstraňte ochranný materiál z vyhřívané podložky.

## KROK 21 Horní kryt (Top cover)



- ◆ Nyní můžeme znovu namontovat horní kryt.
- ◆ Vyrovnajte kryt s kovovým rámem v pravém rohu.
- ◆ Vyrovnajte kryt s výřezem v přední části.
- ◆ Zajistěte kryt na místě pomocí dvou nylonových nýtů v označených otvorech.

## KROK 22 Zapnutí tiskárny.



- 🟠 Zavřete dvířka.
- 🟡 Zapojte tiskárnu do zásuvky.
- 🟢 Zapněte tiskárnu.

## KROK 23 Závěrečná kontrola



⚠️ Přejděte do nabídky **Ovládání > Kalibrace & testy**

a provedte **Selftest**.

- 🟢 Postupujte podle pokynů na obrazovce a jakmile všechny testy proběhnou úspěšně a zobrazí se zelená fajfka, můžete tiskárnu používat jako obvykle.



---

---

---

---

---

---

---

---

---

---



---

---

---

---

---

---

---

---

---

---



---

---

---

---

---

---

---

---

---

---

