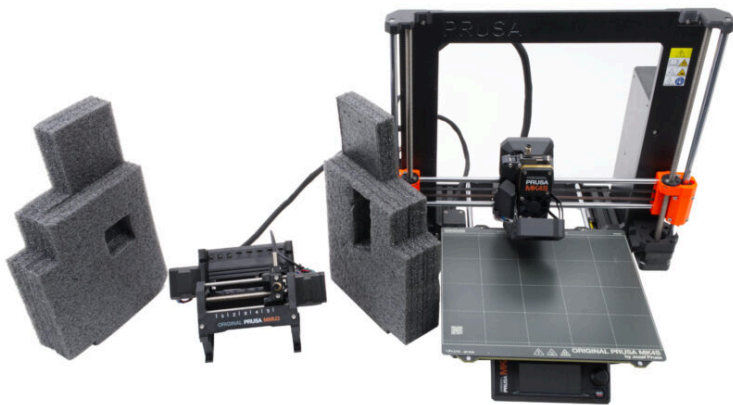


# Inhaltsverzeichnis

<b>Verpackung des Pakets MK4/S + MMU3 für die Rücksendung - Originalverpackung</b> .....	3
Schritt 1 - Intro .....	5
Schritt 2 - Bevor Sie beginnen .....	6
Schritt 3 - Original-Verpackungsmaterial .....	7
Schritt 4 - Originalverpackungsmaterial - Schaumstoffeinlagen .....	8
Schritt 5 - Entfernen des PTFE-Schlauchs - Extruder .....	9
Schritt 6 - Entfernen der PTFE-Schläuche - MMU .....	10
Schritt 7 - Entfernen der MMU-Einheit .....	11
Schritt 8 - Entfernen der PTFE-Schläuche - Puffer .....	12
Schritt 9 - Verpacken der Spulenhalter .....	13
Schritt 10 - Sichern der MMU3 .....	14
Schritt 11 - Sichern des Extruders .....	15
Schritt 12 - Einsetzen des Druckers in den Karton .....	16
Schritt 13 - Sichern des Druckers Oberseite .....	17
Schritt 14 - Verpacken des Zubehörs .....	18
Schritt 15 - Zubehör hinzufügen .....	19
Schritt 16 - Verschließen des Kartons .....	20
Schritt 17 - Alles erledigt! .....	21



# Verpackung des Pakets MK4/S + MMU3 für die Rücksendung - Originalverpackung



[help.prusa3d.com/g919551](https://help.prusa3d.com/g919551)

**Scannen Sie den  
QR-Code, um die  
neueste Version  
dieses Kapitels  
anzuzeigen.**



## SCHRITT 1 Intro



◆ Diese Anleitung beschreibt **wie Sie Ihr Original Prusa MK4/MK4S MMU3 Paket für die Rückgabe oder Reparatur vorbereiten und verpacken**, indem Sie das Verpackungsmaterial verwenden, das mit dem montierten Drucker geliefert wurde.

ⓘ Lesen Sie sich jeden Schritt sorgfältig durch! Die Farben auf den Hexagon-Aufzählungspunkten entsprechen den Markierungen auf den Fotos.

## ~~Rücksendung - Originalverpackung~~ SCHRITT 2 Bevor Sie beginnen



- i** Bevor Sie mit dem Verpacken des Druckers und der MMU beginnen, bereiten Sie Ihr Telefon oder Ihre Kamera vor, um Fotos vom Drucker vor und während des Verpackungsvorgangs zu machen.
- Stellen Sie sicher, dass sich der Aufkleber mit der Seriennummer auf der Rückseite des Druckers befindet. Ist dies nicht der Fall, kontaktieren Sie unseren Support über den Chat oder senden Sie eine E-Mail an [info@prusa3d.com](mailto:info@prusa3d.com)
- Laden Sie die **Prusa Service List PDF** herunter und fassen Sie Ihre Probleme mit dem Drucker zusammen.
- i** Die Serviceliste kann direkt aus dem Browser heraus bearbeitet werden und sollte zusammen mit Bildern des Verpackungsvorgangs gesendet werden.
- !** **Beziehen Sie sich beim Ausfüllen der Serviceliste nicht auf Chat oder E-Mail-Korrespondenz! Schreiben Sie eine Zusammenfassung der Probleme, die Sie haben.**

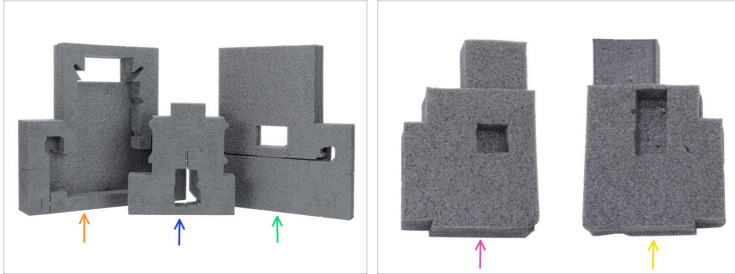
## **SCHRITT 3** Rücksendung - Originalverpackung Original-Verpackungsmaterial



● **Bereiten Sie bitte für die folgenden Schritte vor:**

- Schwarze Verpackungsfolie - optional, aber empfohlen, um den Karton zusätzlich zu schützen.
- 'Fragile' Aufkleber - Kann hier heruntergeladen werden.
- Packband
- Zwei seitliche Kartoneinlagen
- Originalverpackung

~~Rücksendung - Originalverpackung~~  
**SCHRITT 4** Originalverpackungsmaterial -  
Schaumstoffeinlagen



- 🟠 Untere Schaumstoffeinlage
- 🟡 Extruder-Schaumstoffeinlage
- 🟢 Obere Schaumstoffeinlage
- 🟣 MMU3 Schaumstoffeinsatz - links
- 🟠 MMU3 Schaumstoffeinsatz - rechts

## SCHRITT 5 Entfernen des PTFE-Schlauchs - Extruder



Um den Drucker und die MMU zurückzuschicken, müssen Sie die MMU vom Drucker entfernen.

- Beginnen Sie mit dem Entfernen des PTFE-Schlauchs, der von der MMU zum Extruder führt. Ziehen Sie den Schlauch aus den Anschlussstücken heraus.

- Wenn Sie den PTFE-Schlauch aus dem Anschlussstück entfernen, drücken Sie die Spannzange hinein.** Während die Spannzange gedrückt ist, drücken Sie den PTFE-Schlauch zuerst leicht hinein und ziehen ihn dann heraus, um ihn vollständig zu entfernen. Wiederholen Sie diesen Vorgang jedes Mal, wenn Sie PTFE-Schläuche aus einer Spannzange entfernen.



Lösen Sie die kompletten Verschraubungen von Hand oder verwenden Sie den Universalschlüssel, um den PTFE-Schlauch bei Bedarf entfernen zu können.

## SCHRITT 6 Entfernen der PTFE-Schläuche - MMU



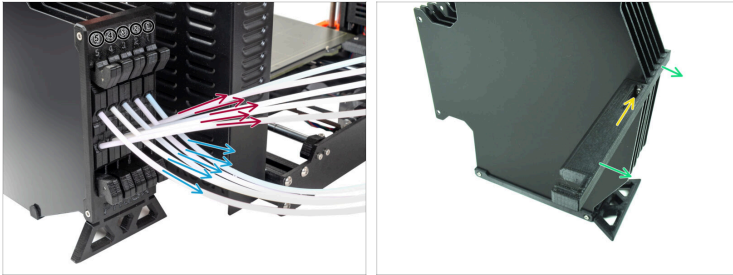
- (i)** Entfernen Sie die PTFE-Schläuche von der MMU entweder, während sie noch montiert ist, oder nachdem sie vom Rahmen entfernt wurde (siehe nächster Schritt zum Entfernen der MMU vom Druckerrahmen).
- Wenn Sie den PTFE-Schlauch aus der MMU entfernen, drücken Sie zuerst die Spannzange hinein, ähnlich wie im vorherigen Schritt. Während die Spannzange gedrückt wird, drücken Sie den PTFE-Schlauch leicht ein.
- Nachdem Sie den PTFE-Schlauch leicht in die Spannzange gedrückt haben, können Sie den Schlauch nun leicht vollständig herausziehen. Wiederholen Sie diesen Vorgang jedes Mal, wenn Sie PTFE-Schläuche aus einer Spannzange entfernen.

## SCHRITT 7 Entfernen der MMU-Einheit



- Um die MMU aus dem Druckerrahmen zu entfernen, müssen Sie die unteren Klammern lösen.
- Heben Sie den hinteren Teil nach oben, um die Klemmen zu lösen und die MMU vom Rahmen zu entfernen.

Rücksendung - Originalverpackung  
**SCHRITT 8 Entfernen der PTFE-Schläuche - Puffer**



- ⚠** Wenn Sie die MMU zum Umtausch oder zur Rückerstattung zurücksenden, müssen Sie den Puffer und die Spulhalterungen beifügen.
- 🔴** Drücken Sie die Spannzangen und ziehen Sie alle PTFE-Schläuche heraus, die vom Puffer zur MMU führen - untere Reihe.
- 🔵** Drücken Sie die Spannzangen und ziehen Sie alle PTFE-Schläuche heraus, die vom Puffer zu den Spulhaltern führen - obere Reihe.
- 🟡** Der Puffer muss nicht demontiert werden. Sie müssen nur den Printer-holder entfernen. Entfernen Sie die Schraube M3x30.
- 🟢** Nehmen Sie den Printer-holder ab.
- ⓘ** Sichern Sie den Puffer und den Standalone-Printer-holder zusammen, indem Sie sie in Papier oder Luftpolsterfolie einwickeln. Wir werden sie in einem späteren Schritt in einen der seitlichen Schlitze der Verpackung einsetzen.

## SCHRITT 9 Verpacken der Spulenhalter



- ◆ Ziehen Sie den PTFE-Schlauch aus jedem Spulenhalter heraus.
- ◆ Die einzelnen getrennten Spulenhalter können wie auf dem ersten Foto zusammengebaut zurückgeschickt werden. Legen Sie sie in eine Schachtel aus dem Zubehör oder Filament und legen Sie diese beiseite. Wir werden sie in einem späteren Schritt zu einer der Kartoneinlagen hinzufügen.
- ⓘ Legen Sie die PTFE-Schläuche vorerst beiseite. Sie werden zusammen mit dem gesicherten Puffer und dem Printerholder in einen der Kartoneinsätze gelegt.

## SCHRITT 10 Sichern der MMU3



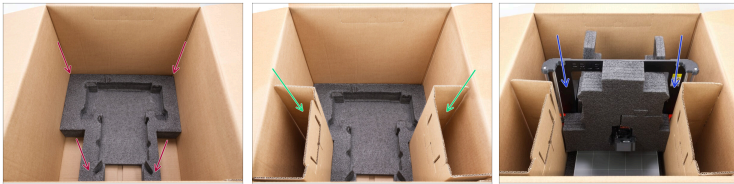
- ◆ Sobald die MMU vom Druckerrahmen entfernt ist, legen Sie sie neben dem Drucker ab.
- ◆ Bringen Sie das Heizbett an die Vorderseite des Druckers (neben das LCD-Panel). Das Druckblech sollte während des Transports auf den Drucker gelegt werden!
- ◆ Bereiten Sie die beiden MMU3-Schaumstoffeinsätze vor und richten Sie sie wie auf dem Foto gezeigt an der MMU3 aus.
  - ◆ Der linke Schaumstoffeinsatz hat ein kleineres Loch für den Idler-Motor.
  - ◆ Der rechte MMU3-Schaumstoffeinsatz hat ein größeres Loch für die Riemenscheiben- und Selektormotoren.
- ◆ Befestigen Sie beide Seiten des MMU3 in den Schaumstoffeinsätzen.
- ◆ Platzieren Sie die MMU3 gesichert in den Schaumstoffeinlagen auf der Rückseite des Druckers, zwischen dem Netzteil und der Buddy-Platine.

~~Rücksendung - Originalverpackung~~  
**SCHRITT 11** Sichern des Extruders



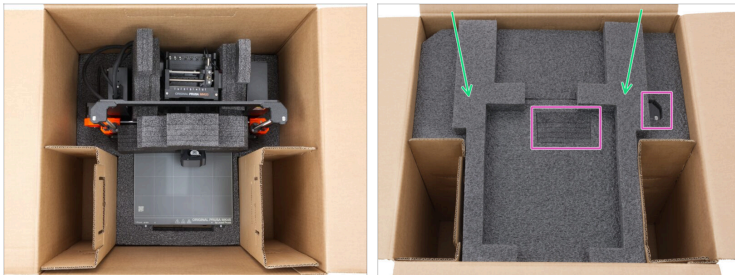
- ◆ Legen Sie die Extruderpolsterung auf den Extruder.
- ◆ Drehen Sie die Z-Gewindestangen von Hand gegen den Uhrzeigersinn, um die Polsterung bis zum Aufliegen auf dem Bett abzusenken.
- ◆ Stellen Sie sicher, dass die Extruderdüse leicht in die Extruderpolsterung gedrückt ist.

## SCHRITT 12 Einsetzen des Druckers in den Karton



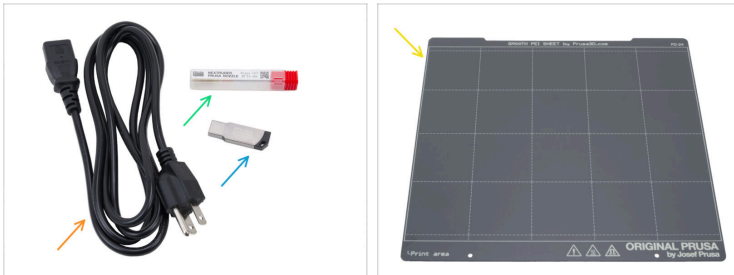
- ◆ Legen Sie die untere Schaumstoffeinlage in den Karton.
- ◆ Fügen Sie die seitlichen Kartoneinsätze in den vorderen Ecken ein.
- ⓘ Wenn Sie Zubehör oder Prusament, das Sie mit Ihrem Drucker erhalten haben, zurücksenden, legen Sie es in den Originalkarton und legen Sie die Kartons in diese Kartoneinlagen.
- ◆ Setzen Sie den Drucker vorsichtig in den Karton ein, während Sie die MMU3-Schaumstoffeinlagen an ihrem Platz halten. Achten Sie darauf, dass der Drucker in die untere Schaumstoffeinlage gleitet.

## SCHRITT 13 Sichern des Druckers Oberseite



- Stellen Sie sicher, dass der Drucker und die MMU3 sicher befestigt sind und alle Schaumstoffeinlagen wie auf dem Foto gezeigt platziert sind.
- ⚠ **Achten Sie besonders darauf, dass die MMU fest zwischen den beiden Schaumstoffeinlagen sitzt, bevor Sie den oberen Schaumstoff einlegen.**
- Setzen Sie den oberen Schaumstoffeinsatz ein. Drücken Sie ihn vorsichtig, aber fest auf den Drucker.
- Stellen Sie sicher, dass der obere Schaumstoffeinsatz auf die hervorgehobenen Teile des mittleren Schaumstoffeinsatzes und die rechte Z-Achsenhalterung gleitet.

Rücksendung - Originalverpackung  
**SCHRITT 14** Verpacken des Zubehörs



■ Für den nächsten Schritt bereiten Sie bitte folgendes Zubehör und Ersatzteile vor:

- Netzkabel
- Zusatzdüse
- USB-Stick
- Zusätzliches Druckblech

~~Rücksendung - Originalverpackung~~  
**SCHRITT 15** Zubehör hinzufügen



- ◆ Schützen Sie zunächst das Druckblech vor Kratzern. Wickeln Sie es in Papier/Luftpolsterfolie ein oder legen Sie es in eine Kunststoff-Tüte. Legen Sie das geschützte Druckblech auf die Vorderseite des oberen Schaumstoffeinsatzes.
- ◆ Legen Sie das Netzkabel und den USB-Stick in die Rückseite der oberen Schaumstoffeinlage. Legen Sie auch die zusätzliche Düse bei, wenn Sie diese zurücksenden.
- ◆ Wenn Sie den gesicherten Puffer und den Druckerhalter ebenfalls zurücksenden, legen Sie diese zusammen mit den PTFE-Schläuchen in die linke Kartoneinlage.
- ◆ Wenn Sie die Spulenhalter und anderes Zubehör, das in der Verpackung enthalten ist, zurücksenden, legen Sie die Verpackung mit den zurückzusendenden Teilen in den rechten Kartoneinsatz.

## SCHRITT 16 Verschließen des Kartons



**i** Bevor Sie den Karton verschließen, machen Sie bitte Fotos von der Verpackung und senden Sie diese an unsere Versandabteilung. Wir benötigen diese als Nachweis für den unwahrscheinlichen Fall, dass während des Transports Schäden auftreten!

**!** Wenn wir keine Fotos der Verpackung erhalten, sind alle Schäden, die auf eine unzureichende Verpackung zurückzuführen sind, vom Absender zu tragen.

◆ Schließen Sie den Karton und verschließen Sie ihn mit Klebeband an den markierten Stellen.

**📌** Optional: Wickeln Sie den Karton in Kunststoffolie ein, um ihn zu stabilisieren und vor Wasserschäden zu schützen.

◆ Bringen Sie das Etikett „Fragile“ auf mindestens zwei Seiten des Kartons an. Achten Sie darauf, dass die Pfeile zur Oberseite des Kartons zeigen.

## SCHRITT 17 Alles erledigt!



Das ist alles für den Verpackungsprozess! Senden Sie unserer Versandabteilung eine E-Mail mit Bildern des Verpackungsvorgangs und der Serviceliste.

**i** Sie können die Versandabteilung kontaktieren, um die Versandanweisungen zu erhalten, indem Sie entweder auf die erste E-Mail antworten oder eine E-Mail an [info@prusa3d.com](mailto:info@prusa3d.com) schicken.



---

---

---

---

---

---

---

---

---

---



---

---

---

---

---

---

---

---

---

---



---

---

---

---

---

---

---

---

---

---

