

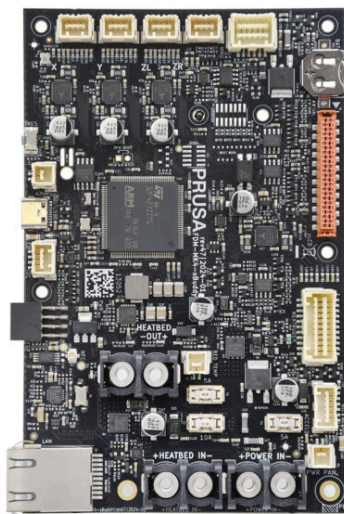
Indice

Come sostituire la scheda xBuddy (CORE One)

.....	3
Passo 1 - Introduzione	4
Passo 2 - Attrezzi necessari per questa guida	4
Passo 3 - Importante: Protezione dell'Elettronica	5
Passo 4 - Preparazione della stampante (parte 1)	6
Passo 5 - Preparazione della stampante (parte 2)	7
Passo 6 - Rimozione del coperchio posteriore (parte 1)	8
Passo 7 - Rimozione del coperchio posteriore (parte 2)	9
Passo 8 - Rimozione copertura xBuddy	9
Passo 9 - Rimozione della copertura dell'antenna NFC	10
Passo 10 - Disconnettere i cavi	11
Passo 11 - Disconnettere i cavi 2	12
Passo 12 - Disconnettere i cavi 3	13
Passo 13 - Rimozione della copertura Wi-Fi	13
Passo 14 - Rimozione Wi-Fi	14
Passo 15 - Rimozione xBuddy	14
Passo 16 - Preparazione componenti xBuddy	15
Passo 17 - Applicazione Pad termici	15
Passo 18 - Installazione xBuddy	16
Passo 19 - Installazione Wi-Fi	17
Passo 20 - Installazione della copertura Wi-Fi	17
Passo 21 - Collegamento dei cavi di alimentazione	18
Passo 22 - Installazione fascette	19
Passo 23 - Connessione della prolunga del cavo	20
Passo 24 - Collegamento dei cavi di	

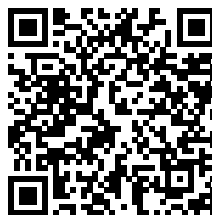
alimentazione 2	21
Passo 25 - Collegamento del cavo PE	22
Passo 26 - Connessione cavi 1	23
Passo 27 - Connessione cavi 2	24
Passo 28 - Connessione cavi 3	25
Passo 29 - Connessione cavi 4	26
Passo 30 - Connessione cavi 5	27
Passo 31 - Controllo del cablaggio	28
Passo 32 - Installazione della copertura xBuddy	28
Passo 33 - Installazione copertura posteriore	29
Passo 34 - Accendere la stampante	30

Come sostituire la scheda xBuddy (CORE One)

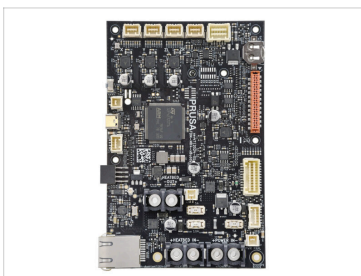


help.prusa3d.com/g908864

Scansionare il
codice QR per
visualizzare la
versione più recente
di questo capitolo.

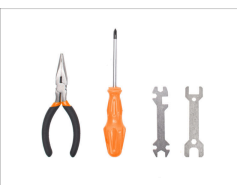
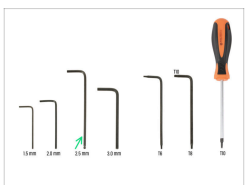


PASSO 1 Introduzione



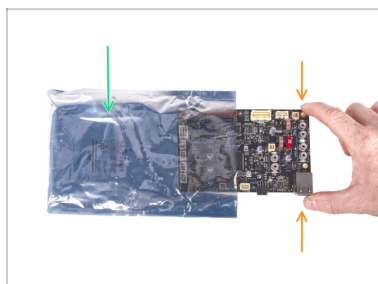
- ◆ Questa guida ti aiuterà a sostituire la **scheda xBuddy** sulla tua **Prusa CORE One**.
- ◆ Tutti i componenti necessari sono disponibili sul nostro e-shop prusa3d.com.
- 📌 Nota: per poter accedere alla sezione ricambi è necessario aver effettuato il login.

PASSO 2 Attrezzi necessari per questa guida



- ◆ **Prepara gli strumenti per questa guida:**
 - ◆ Chiave a brugola da 2.5mm
 - ◆ Cacciavite T10
 - ◆ Pinza a becchi lunghi
 - ◆ Cacciavite a stella
 - ◆ Si consiglia di utilizzare le tronchesi a filo come strumento opzionale.

PASSO 3 Importante: Protezione dell'Elettronica



⚠ ATTENZIONE: Accertati di **proteggere l'elettronica dalle scariche elettrostatiche (ESD)**. Spacchetta sempre l'elettronica solo non appena ti serve!

- Di seguito, alcuni consigli per evitare danni all'elettronica:
 - Lascia l'elettronica dentro la sua busta ESD fino a quando non ti viene chiesto di installarla.
 - Maneggiando la scheda, toccane sempre solo i lati. Evita di toccare i componenti sulla superficie.
 - Prima di toccare l'elettronica, serviti di una struttura conduttiva (metallica) nelle vicinanze per eliminare l'eventuale carica statica delle tue mani.
 - Presta particolare attenzione alle stanze con tappeti, spesso sono una fonte di energia elettrostatica.
 - Anche i vestiti di lana o di alcuni tessuti sintetici possono accumulare facilmente elettricità statica. È più sicuro indossare abiti di cotone per l'assemblaggio.

PASSO 4 Preparazione della stampante (parte 1)



- ◆ Chiudi lo sportello della stampante.
- ◆ Scarica il filamento. Visita il menu *Filamento* e seleziona *Scarica filamento*.
- ◆ Scarica il filamento dalla stampante.
- ◆ Rimuovi la bobina di filamento dalla stampante.
- ⚠ **Assicurati che la stampante si sia completamente raffreddata.**
 - ◆ Sullo schermo della stampante, spostarsi su *Preriscalda* -> *RAFFREDDA* e attendere che le temperature scendano ai livelli ambientali. Questa operazione potrebbe richiedere alcuni minuti.

PASSO 5 Preparazione della stampante (parte 2)



- ◆ Apri il *menu Controllo* > *Sposta asse* > *Sposta Z* e imposta il valore su 100 mm o più.
- ◆ Aspetta che il piano riscaldato si sposti verso il basso.
- ◆ Spegni la stampante utilizzando l'interruttore sul retro.
- ◆ Scollegare la stampante dall'alimentazione.

PASSO 6 Rimozione del coperchio posteriore (parte 1)



- All'interno della stampante, rimuovi le due viti che fissano il coperchio posteriore.
- cSul retro della stampante, fai scorrere il coperchio centrale verso il basso.
 - Assicurati che i quattro ganci sulla parte superiore del coperchio siano sganciati dal telaio metallico.

PASSO 7 Rimozione del coperchio posteriore (parte 2)



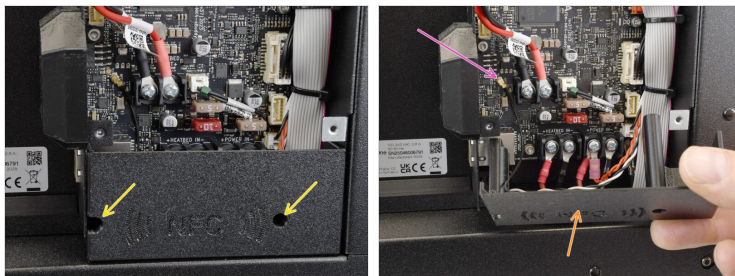
- Sposta la copertura leggermente verso la parte posteriore.
- Tira la parte inferiore del coperchio verso l'esterno mentre inclini la parte superiore verso la stampante. In questo modo si sgancerà dal fascio di cavi che si trova dietro.

PASSO 8 Rimozione copertura xBuddy



- Rimuovi le sei viti che tengono il coperchio dell'xBuddy.
- Rimuovi il coperchio facendolo scorrere verso l'esterno.

PASSO 9 Rimozione della copertura dell'antenna NFC



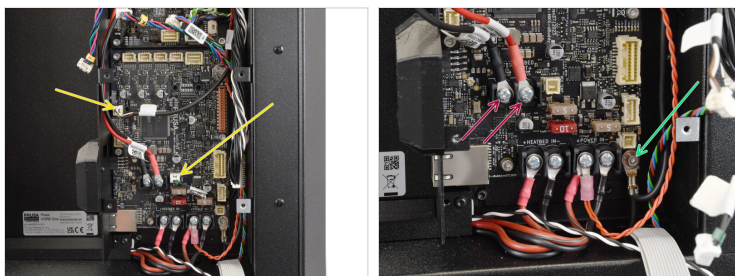
- Con la chiave a brugola da 2,5 mm, togli le due viti M3x10 che tengono la copertura dell'antenna NFC.
- Scollegare il cavo dell'antenna NFC dalla scheda xBuddy sollevando delicatamente il piccolo connettore dorato.
- Rimuovi la copertura dell'antenna NFC.

PASSO 10 Disconnettere i cavi



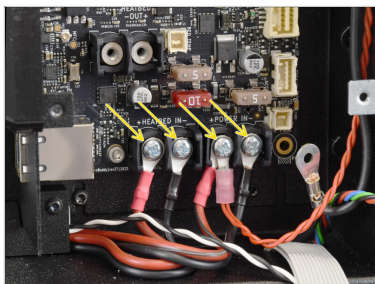
- ◆ Scollegare la fila superiore dei cavi dai motori e dalla scheda di estensione collegata alla scheda xBuddy.
 - ◆ Allontana i connettori dalla scheda.
 - ⓘ **Tieni presente che su ogni connettore c'è un fermo di sicurezza che va premuto per staccare la spina.**
- ◆ Taglia e toglie le fascette che tengono il fascio di cavi sul lato della scatola xBuddy.
 - ⚠ **Fai molta attenzione a non danneggiare i cavi quando tagli le fascette!!!**
- ◆ Scollegare il connettore del display xLCD, il connettore del cavo principale dell'estrusore e i connettori Power Panic.

PASSO 11 Disconnettere i cavi 2



- Scollegare il sensore dello sportello e i connettori del termistore del piano riscaldato.
- Utilizzando il cacciavite Phillips, rimuovi le viti dei terminali e scollega i cavi di alimentazione del piano riscaldato.
- Utilizzando la chiave a brugola da 2,5 mm, rimuovi la vite M3x6 con la rondella e scollega il cavo di messa a terra PE.

PASSO 12 Disconnettere i cavi 3



Con il cacciavite a stella, toglie le viti dei terminali e stacca i cavi di alimentazione dall'alimentatore.

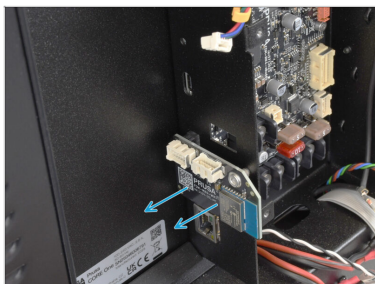
i Nota che c'è un cavo rosso in più dalla scheda di estensione, sotto uno dei terminali a polarità positiva.

PASSO 13 Rimozione della copertura Wi-Fi



- Sul lato della scatola xBuddy, toglie la vite M3x12 che tiene il Wi-Fi.
- Solleva la parte posteriore della copertura dalla scatola dell'elettronica per sganciarla.
- Quindi, toglie completamente la copertura.

PASSO 14 Rimozione Wi-Fi



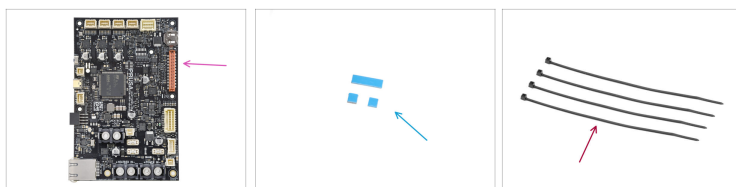
- Scollega e toglì la scheda Wi-Fi spostandola lateralmente dalla scatola dell'elettronica.

PASSO 15 Rimozione xBuddy



- Rimuovi le cinque viti M3x6 indicate che tengono la scheda xBuddy.
- Per rimuovere la scheda xBuddy, dovremo prima staccarla dalla scatola. Nota che sul lato destro ci sono dei connettori che si inseriscono nei rispettivi slot.
- Per staccare la scheda, solleva il lato destro e spostala verso destra, togliendola dalla scatola.
- Dopo aver tolto la scheda, pulisci bene le parti rialzate sul retro della scatola xBuddy da eventuali residui dei cuscinetti termici grigi.

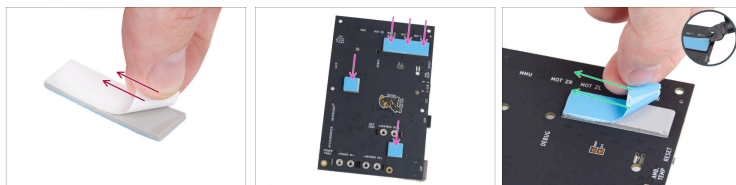
PASSO 16 Preparazione componenti xBuddy



Per le fasi successive, prepara:

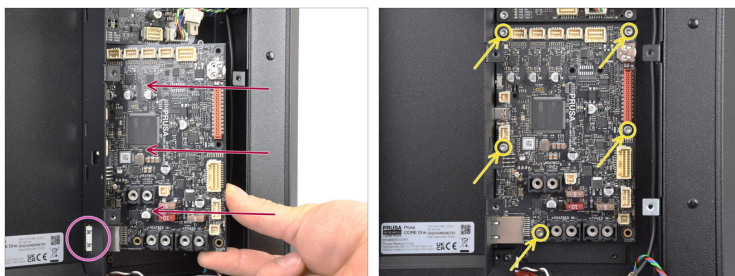
- Scheda xBuddy (1x) *nuova*
- Set di Pad termici (1x)
- Fascetta (*la quantità dipende da quante fascette hai dovuto tagliare*)

PASSO 17 Applicazione Pad termici



- Stacca lo strato protettivo bianco da tutti i pad termici.
 - !** Quando maneggi la scheda elettronica, tocca sempre e solo i lati della stessa. Evita di toccare i chip, i condensatori e altre parti dell'elettronica.
- Metti i pad nelle zone apposite sul retro della nuova scheda xBuddy.
 - i** La superficie della scheda xBuddy deve essere pulita e sgrassata per garantire una migliore adesione.
- Stacca lo strato protettivo blu da tutti i pad termici.

PASSO 18 Installazione xBuddy



- ◆ Inserisci la scheda xBuddy nella scatola dell'elettronica.
- ◆ Assicurati di inserire prima la parte argentata del connettore nell'apertura sul lato sinistro, poi inclina la scheda verso l'interno della scatola.
 - ⚠ Assicurati che nessun cavo rimanga incastrato dietro la scheda xBuddy.
- ◆ Allinea le aperture per le viti e fissa la scheda in posizione utilizzando le cinque viti M3x6 nelle aperture contrassegnate.
 - ⚠ Lascia libera l'apertura della vite in basso a destra, per ora!

PASSO 19 Installazione Wi-Fi



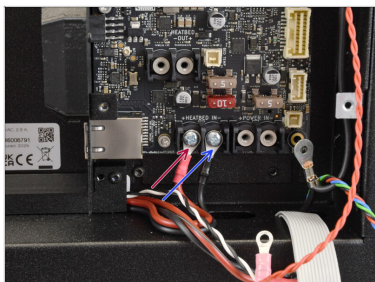
- Installa il modulo Wi-Fi sul lato della scatola dell'elettronica.

PASSO 20 Installazione della copertura Wi-Fi



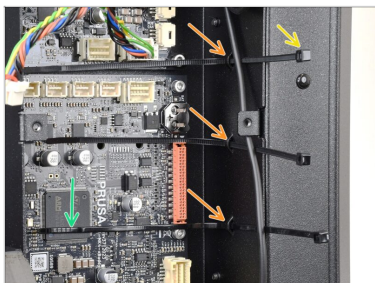
- Prendi la copertura Wi-Fi. Per prima cosa, muovendola in obliquo, agganciala al bordo del modulo Wi-Fi.
- Quindi, sposta la parte posteriore della copertura verso la scatola dell'elettronica.
- Fissa il gruppo usando la vite M3x12.

PASSO 21 Collegamento dei cavi di alimentazione



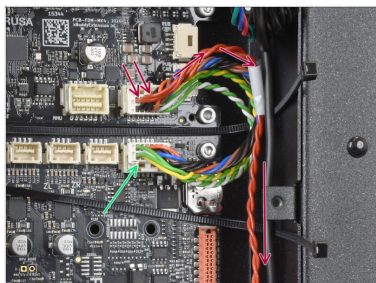
- Collega il cavo **ROSSO** dell'alimentatore al primo terminale di alimentazione **+** (**POSITIVO**) sul fondo della scheda xBuddy. Fissalo in posizione stringendo la vite del terminale di alimentazione con un cacciavite a stella.
- Collega il cavo **NERO** dall'alimentatore al secondo terminale di alimentazione (**NEGATIVO**) sulla scheda xBuddy.

PASSO 22 Installazione fascette



- Installa le fascette nei punti di fissaggio sul lato destro della scatola xBuddy.
- Posiziona le fascette in modo che le teste siano rivolte verso l'esterno, così dopo potrai stringerle meglio.
- Assicurati che le estremità delle fascette siano posizionate sopra la scheda xBuddy per poterle raggiungere facilmente in seguito.

PASSO 23 Connessione della prolunga del cavo



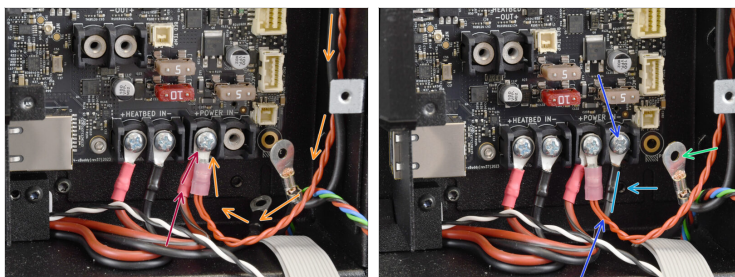
- Collega il cavo corto dalla scheda di estensione al connettore sulla parte superiore dell'xBuddy etichettato come MMU.

⚠ **Assicurati che la parte del cavo corto con i fili ROSSI in più sia collegata al connettore sulla destra della scheda di estensione. Altrimenti, la stampante non funzionerà!**

📌 Controlla che il connettore sia collegato esattamente come mostrato nelle immagini.

- Fai scorrere i fili ROSSI in più da questo connettore verso il basso, in direzione dei terminali di alimentazione.

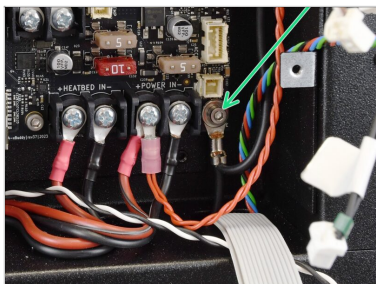
PASSO 24 Collegamento dei cavi di alimentazione 2



- Prendi il cavo rosso dalla scheda di estensione e mettilo nel terminale di alimentazione positivo +.
- Prendi il cavo **ROSSO** dall'alimentatore. Uniscilo al cavo rosso della scheda di estensione. Collega entrambi i cavi al terminale di alimentazione **+** (**POSITIVO**) nella parte inferiore della scheda xBuddy.
- Prendi il cavo **NERO** dall'alimentatore. Collegalo al terminale di alimentazione - (**NEGATIVO**).
 - Assicurati che il connettore di messa a terra PE sul lato rimanga scollegato in questa fase.
 - Sposta il cavo leggermente a sinistra, per fare spazio intorno all'apertura filettata sotto di esso. In caso contrario, la copertura in plastica non entrerebbe.

Solo a questo punto, stringi la vite del terminale di alimentazione utilizzando il cacciavite a stella.

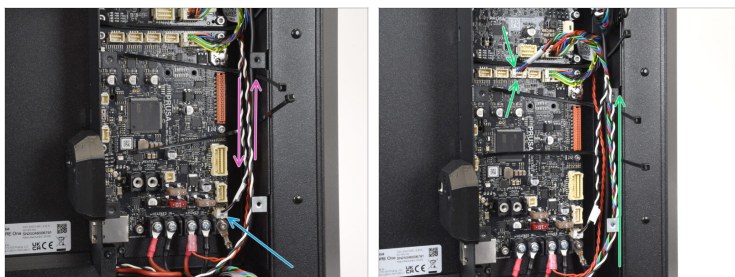
PASSO 25 Collegamento del cavo PE



- Fissa il cavo di messa a terra PE all'apertura in basso a destra sulla scheda xBuddy usando la vite M3x6 e una rondella.

📌 Assicurati che la rondella sia sopra il connettore rotondo. Stringi la vite con la chiave a brugola da 2,5 mm.

PASSO 26 Connessione cavi 1



- ◆ Collega il cavo **Power Panic** dall'alimentatore al connettore in basso a destra sulla scheda xBuddy.
- ◆ Fai passare il resto del cavo lungo il lato della scatola dell'elettronica.
- ◆ Fai passare il cavo dei motori Z dal basso verso l'alto, lungo il lato della scatola dell'elettronica.

Collega il cavo dei **motori Z** alla porta **ZL** della scheda xBuddy.

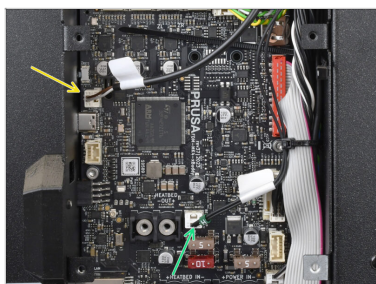
- ⓘ Nella pratica, non importa se usi la porta ZL o ZR sull'xBuddy, perché sono entrambe collegate in parallelo.

PASSO 27 Connessione cavi 2



- ◆ Fai passare il **cavo principale dell'estrusore** dall'alto, lungo il lato della scatola dell'elettronica.
Collegalo alla scheda xBuddy.
 - ◆ Guida il cavo del display xLCD verso l'alto, lungo il lato della scatola dell'elettronica.
 - ◆ Collega il cavo del display xLCD alla 'xBuddy'.
Nota che la piccola tacca sul connettore deve essere orientata verso il segno del triangolo sulla scheda.
 - ◆ Fissa i cavi usando la nuova fascetta inferiore.
- ⚠ **Non stringere troppo la fascetta.**
Taglia con attenzione l'eccesso, evitando di danneggiare i cavi.

PASSO 28 Connessione cavi 3



- Collegare il cavo del termistore del piano riscaldato alla spina accanto ai terminali di alimentazione del piano riscaldato.



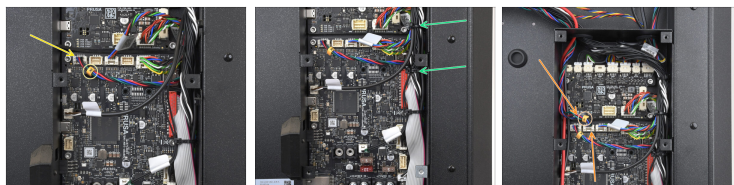
Questo cavo ha un'etichetta di plastica verde con il simbolo "H".

- Collega il cavo del **SENSORE DELLO SPORTELLLO** al connettore sulla scheda xBuddy, etichettato A_TEMP.



Questo cavo è rivestito in nero e ha un filo bianco e uno marrone all'interno.

PASSO 29 Connessione cavi 4



- Collega il cavo del **motore X** al primo connettore della fila superiore della scheda xBuddy.
- Fissa il fascio di cavi sulla destra della scatola dell'elettronica usando le fascette preparate prima. Taglia con attenzione la fascetta in eccesso.
- Collega il cavo del **motore Y** al secondo connettore nella fila superiore della scheda xBuddy.

PASSO 30 Connessione cavi 5



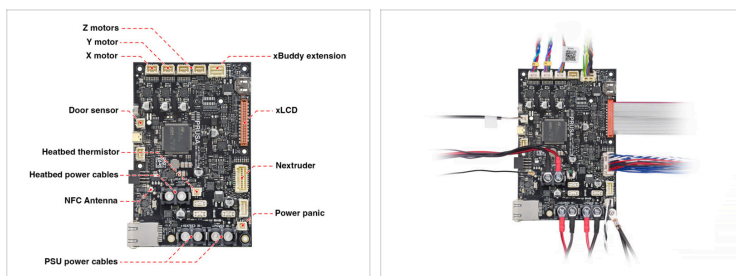
- Collega il **cavo di alimentazione NERO del piano riscaldato**, proveniente dall'alto, al terminale di alimentazione - (**NEGATIVO**) del piano riscaldato.

Fissalo in posizione con la vite del terminale. Stringi la vite con un cacciavite a stella.

- Collega il **cavo di alimentazione ROSSO del piano riscaldato** che viene dall'alto al terminale di alimentazione + (**POSITIVO**) del piano riscaldato.

Fissalo con la vite del terminale. Stringi la vite con il cacciavite a croce.

PASSO 31 Controllo del cablaggio



⚠ Prima di chiudere la scatola dell'elettronica, **verifica che tutti i collegamenti** siano collegati secondo lo schema indicato.

PASSO 32 Installazione della copertura xBuddy



- ◆ Rimetti la copertura della scatola xBuddy e fissala con le sei viti M3x4bT. Assicurati che nessun cavo rimanga incastrato dietro la copertura!
- ◆ Inserisci qui il tuo testo

PASSO 33 Installazione copertura posteriore



- Rimetti la copertura posteriore in metallo sulla stampante.

Assicurati che nessun cavo sia rimasto incastrato dietro.

- Spingi la copertura verso l'alto finché le quattro linguette metalliche non si inseriscono nelle fessure della parte posteriore della stampante.
- Mentre spingi il coperchio sul retro verso l'alto, **raggiungi l'interno della stampante** e fissa la copertura in posizione utilizzando le due viti M3x4bT.

PASSO 34 Accendere la stampante



- Collega la stampante all'alimentazione.
- Accendi la stampante.
- Chiudi lo sportello della stampante.
- Vai al menu *Controllo > Calibrazione e test* ed **esegui i test per verificare se tutto funziona correttamente.**
