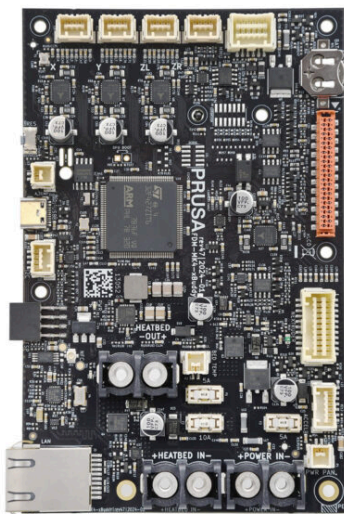


# Table des matières

<b>Comment remplacer la carte xBuddy (CORE One)</b> .....	3
Étape 1 - Introduction .....	4
Étape 2 - Outils nécessaires pour ce guide .....	4
Étape 3 - Important : Protection des composants électroniques .....	6
Étape 4 - Préparation de l'imprimante (Partie 1) .....	6
Étape 5 - Préparation de l'imprimante (Partie 2) .....	7
Étape 6 - Retrait du capot arrière (Partie 1) .....	7
Étape 7 - Retrait du capot arrière (Partie 2) .....	8
Étape 8 - Retrait du capot de la xBuddy .....	8
Étape 9 - Retrait du capot de l'antenne NFC .....	9
Étape 10 - Déconnexion des câbles .....	10
Étape 11 - Déconnexion des câbles 2 .....	11
Étape 12 - Déconnexion des câbles 3 .....	12
Étape 13 - Retrait du capot du Wi-Fi .....	12
Étape 14 - Retrait du Wi-Fi .....	13
Étape 15 - Retrait de la xBuddy .....	13
Étape 16 - Préparation des pièces de la xBuddy .....	14
Étape 17 - Application des pads thermiques .....	15
Étape 18 - Installation de la xBuddy .....	16
Étape 19 - Installation du Wi-Fi .....	17
Étape 20 - Installation du capot du Wi-Fi .....	17
Étape 21 - Connexion des câbles d'alimentation .....	18
Étape 22 - Installation des colliers de serrage .....	19
Étape 23 - Connexion du câble de l'extension .....	20
Étape 24 - Connexion des câbles d'alimentation .....	

2 .....	21
Étape 25 - Connexion du câble PE .....	22
Étape 26 - Connexion des câbles 1 .....	23
Étape 27 - Connexion des câbles 2 .....	24
Étape 28 - Connexion des câbles 3 .....	25
Étape 29 - Connexion des câbles 4 .....	26
Étape 30 - Connexion des câbles 5 .....	27
Étape 31 - Vérification du câblage .....	28
Étape 32 - Installation du capot de la xBuddy .....	28
Étape 33 - Installation du capot arrière .....	29
Étape 34 - Mise sous tension de l'imprimante .....	30

# Comment remplacer la carte xBuddy (CORE One)

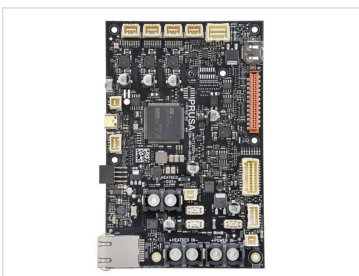


[help.prusa3d.com/g908865](https://help.prusa3d.com/g908865)

Scannez le QR code  
pour afficher la  
dernière version de  
ce chapitre.

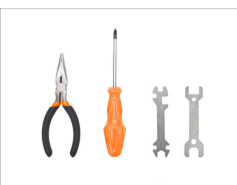


## ÉTAPE 1 Introduction



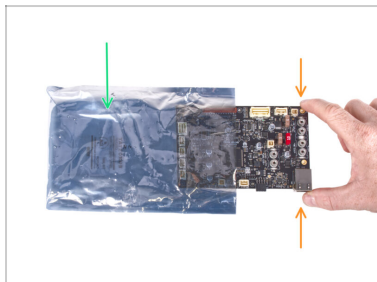
- Ce guide vous guidera à travers le remplacement de la **carte xBuddy** sur votre **Prusa CORE One**.
- Toutes les pièces nécessaires sont disponibles sur notre boutique en ligne [prusa3d.com](https://prusa3d.com).
- 📌 Notez que vous devez être connecté pour avoir accès à la section des pièces de rechange.

## ÉTAPE 2 Outils nécessaires pour ce guide



- **Veillez préparer les outils pour ce guide :**
  - Clé Allen de 2,5 mm
  - Tournevis T10
  - Pince à bec fin
  - Tournevis cruciforme
  - Une pince coupante est recommandée comme outil optionnel.

## ÉTAPE 3 Important : Protection des composants électroniques



**⚠ ATTENTION : Assurez-vous de protéger les composants électroniques contre les décharges électrostatiques (ESD). Déballez toujours les composants électroniques juste avant d'en avoir besoin !**

- Voici quelques conseils pour éviter d'endommager les composants électroniques :
  - Conservez les composants électroniques à l'intérieur de leur sac antistatique jusqu'à ce que vous soyez invité à les installer.
  - Touchez toujours uniquement les côtés de la carte lorsque vous la manipulez. Évitez de toucher les composants en surface.
  - Avant de toucher l'électronique utilisez n'importe quelle structure conductrice (métallique) à proximité pour neutraliser l'éventuelle charge statique de vos mains.
  - Soyez très prudent dans les pièces avec des tapis, qui sont souvent une source d'énergie électrostatique.

## Comment remplacer la carte xBuddy (CORE One)

- Les vêtements en laine ou certains tissus synthétiques peuvent également facilement accumuler de l'électricité statique. Il est plus sûr de porter des vêtements en coton pour l'assemblage.

---

### ÉTAPE 4 Préparation de l'imprimante (Partie 1)



- Fermez la porte de l'imprimante.
- Déchargez le filament. Visitez le menu *Filament* et sélectionnez *Décharger le filament*.
- Déchargez le filament de l'imprimante.
- Retirez la bobine de filament de l'imprimante.
- ⚠ **Assurez-vous que l'imprimante est complètement refroidie.**
- Sur l'écran de l'imprimante, accédez à *Préchauffage* -> *REFROIDISSEMENT* et attendez que les températures redescendent au niveau ambiant. Cela peut prendre plusieurs minutes.

## ÉTAPE 5 Préparation de l'imprimante (Partie 2)



- ◆ Ouvrez le menu *Contrôle > Déplacer l'axe > Déplacer Z* et définissez-le à 100 mm ou plus.
- ◆ Attendez que le plateau chauffant descende.
- ◆ Éteignez l'imprimante à l'aide de l'interrupteur situé à l'arrière.
- ◆ Débranchez l'imprimante de l'alimentation.

## ÉTAPE 6 Retrait du capot arrière (Partie 1)



- ◆ À l'intérieur de l'imprimante, retirez les deux vis qui maintiennent le capot arrière.
- ◆ À l'arrière de l'imprimante, faites glisser le capot central vers le bas.
- ◆ Assurez-vous que les quatre crochets situés sur le dessus du capot sont désengagés du châssis métallique.

## ÉTAPE 7 Retrait du capot arrière (Partie 2)



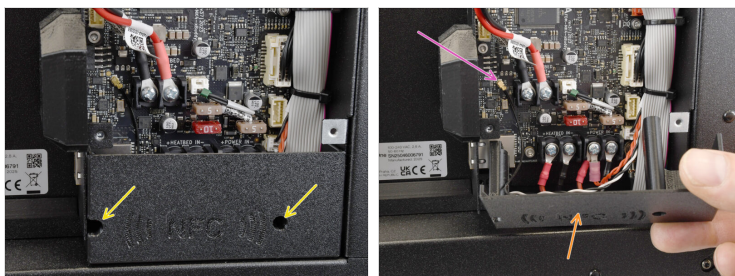
- Déplacez légèrement le capot vers l'arrière.
- Tirez la partie inférieure du capot vers l'extérieur tout en inclinant le haut vers l'imprimante. Cela le détachera du faisceau de câbles situé derrière.

## ÉTAPE 8 Retrait du capot de la xBuddy



- Retirez les six vis qui maintiennent le capot de la xBuddy.
- Retirez le capot en le faisant glisser vers l'extérieur.

## ÉTAPE 9 Retrait du capot de l'antenne NFC



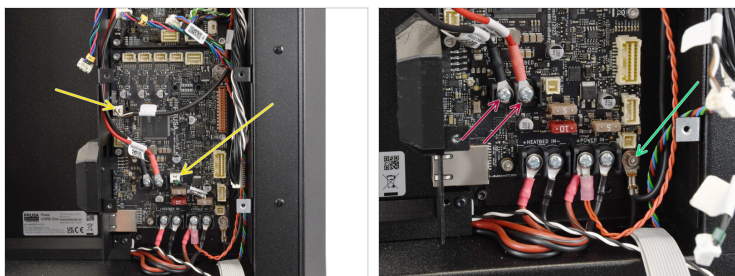
- À l'aide de la clé Allen de 2,5 mm, retirez les deux vis M3x10 qui maintiennent le capot de l'antenne NFC.
- Déconnectez le câble de l'antenne NFC de la carte xBuddy en soulevant délicatement le petit connecteur doré.
- Retirez le capot de l'antenne NFC.

## ÉTAPE 10 Déconnexion des câbles



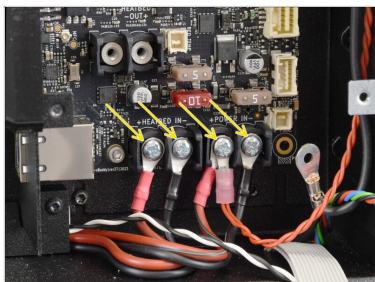
- ◆ Déconnectez la rangée supérieure des câbles des moteurs et de la carte d'extension connectée à la carte xBuddy.
  - ◆ Éloignez les connecteurs de la carte.
  - ⓘ Notez qu'il y a un **loquet de sécurité sur chacun des connecteurs**, qui doit être enfoncé pour pouvoir retirer le connecteur.
- ◆ Coupez et retirez les colliers de serrage qui maintiennent le faisceau de câbles sur le côté du boîtier xBuddy.
  - ⚠ **Soyez extrêmement prudent afin de ne pas endommager les câbles lorsque vous coupez les colliers de serrage !!!**
- ◆ Débranchez le connecteur du xLCD, le connecteur du câble principal de l'extrudeur et les connecteurs de Power Panic.

## ÉTAPE 11 Déconnexion des câbles 2



- Débranchez les connecteurs du capteur de porte et de la thermistance du plateau chauffant.
- À l'aide du tournevis cruciforme, retirez les vis des bornes et débranchez les câbles d'alimentation du plateau chauffant.
- À l'aide de la clé Allen de 2,5 mm, retirez la vis M3x6 avec la rondelle et débranchez le câble de mise à la terre PE.

## ÉTAPE 12 Déconnexion des câbles 3



- À l'aide du tournevis cruciforme, retirez les vis des bornes et débranchez les câbles d'alimentation du bloc d'alimentation.

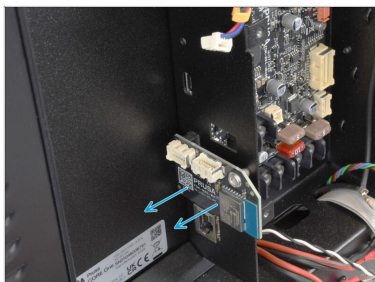
**i** Notez qu'il y a un fil rouge supplémentaire provenant de la carte d'extension, sous l'une des bornes de puissance positives.

## ÉTAPE 13 Retrait du capot du Wi-Fi



- Sur le côté du boîtier de la xBuddy, retirez la vis M3x12 qui maintient le Wi-Fi.
- Soulevez la partie arrière du capot pour le dégager du boîtier de l'électronique, afin de le désengager.
- Ensuite, retirez entièrement le capot.

## ÉTAPE 14 Retrait du Wi-Fi



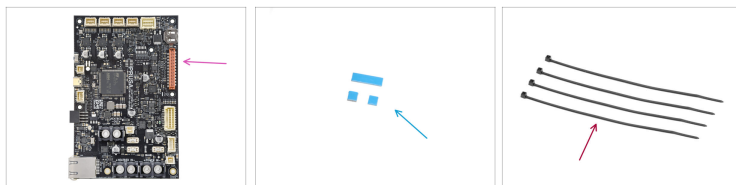
- Déconnectez et retirez la carte Wi-Fi en la déplaçant latéralement du boîtier de l'électronique.

## ÉTAPE 15 Retrait de la xBuddy



- Retirez les cinq vis M3x6 marquées qui maintiennent la carte xBuddy.
- Afin de retirer la carte xBuddy, nous devons d'abord la retirer du boîtier. Notez qu'il y a des connecteurs sur son côté droit, qui s'insèrent dans les connecteurs respectifs.
- Pour désengager la carte, soulevez son côté droit puis déplacez-la vers la droite en la retirant du boîtier.
- Après avoir retiré la carte, nettoyez les surfaces surélevées à l'arrière du boîtier de la xBuddy, de tous les restes de pads thermiques gris.

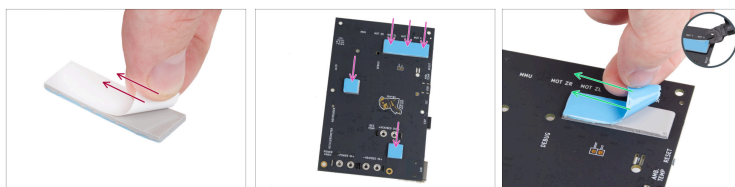
## ÉTAPE 16 Préparation des pièces de la xBuddy



🛠️ **Pour les étapes suivantes, préparez :**

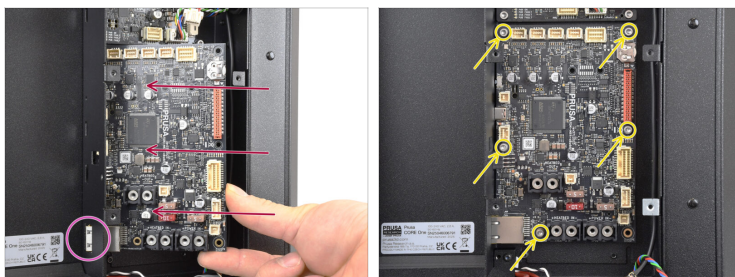
- 🟡 Carte xBuddy (1x) *la nouvelle*
- 🟢 Ensemble de pads thermiques (1x)
- 🟠 Collier de serrage (*le nombre dépend du nombre de ceux que vous avez dû couper*)

## ÉTAPE 17 Application des pads thermiques



- ◆ Retirez la couche protectrice blanche de tous les pads thermiques.
  - ⚠ Touchez toujours les côtés de la carte lorsque vous la manipulez. Évitez de toucher les puces, les condensateurs et les autres composants électroniques.
- ◆ Fixez les pads sur les zones dédiées à l'arrière de la nouvelle carte xBuddy.
  - ⓘ La surface de la carte xBuddy doit être propre et dégraissée pour assurer une meilleure adhérence.
- ◆ Retirez la couche protectrice bleue de tous les pads thermiques.

## ÉTAPE 18 Installation de la xBuddy



- ◆ Insérez la carte xBuddy dans le boîtier de l'électronique.
- ◆ Assurez-vous d'engager d'abord le connecteur argenté dans l'ouverture du côté gauche, puis d'incliner la carte vers l'arrière du boîtier.
  - ⚠ Assurez-vous qu'aucun des câbles ne soit coincé derrière la carte xBuddy.
- ◆ Alignez les ouvertures de vis et fixez la carte en place à l'aide des cinq vis M3x6 dans les ouvertures marquées.
  - ⚠ Laissez l'ouverture de la vis en bas à droite libre, pour l'instant !

## ÉTAPE 19 Installation du Wi-Fi



- ◆ Installez le module Wi-Fi sur le côté du boîtier de l'électronique.

## ÉTAPE 20 Installation du capot du Wi-Fi



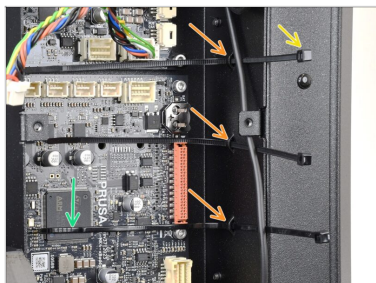
- ◆ Prenez le capot du Wi-Fi. Tout d'abord, en le déplaçant en biais, accrochez-le par le bord du module Wi-Fi.
- ◆ Ensuite, déplacez la partie arrière du capot vers le boîtier de l'électronique.
- ◆ Fixez l'assemblage en place à l'aide de la vis M3x12.

## ÉTAPE 21 Connexion des câbles d'alimentation



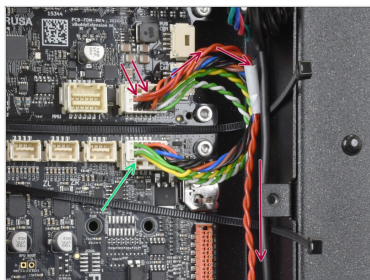
- Connectez le câble **ROUGE** du bloc d'alimentation sur la première borne d'alimentation **+** (**POSITIF**) au bas de la carte xBuddy. Fixez-le en place en serrant la vis de la borne d'alimentation avec un tournevis cruciforme.
- Connectez le câble **NOIR** du bloc d'alimentation à la deuxième borne d'alimentation (**NÉGATIF**) sur la carte xBuddy.

## ÉTAPE 22 Installation des colliers de serrage



- Installez les colliers de serrage dans les points de fixation situés sur le côté droit du boîtier de la xBuddy.
- Orientez les têtes des colliers de serrage vers l'extérieur pour permettre un serrage ultérieur.
- Assurez-vous que les extrémités des colliers de serrage sont positionnées au-dessus de la carte xBuddy pour un accès facile ultérieurement.

## ÉTAPE 23 Connexion du câble de l'extension



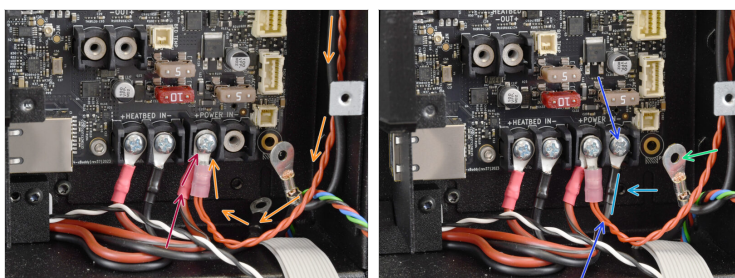
- Connectez le câble court de la carte d'extension au connecteur situé sur le dessus du xBuddy marqué MMU.

**⚠ Assurez-vous que la partie du câble court avec les fils ROUGES supplémentaires est connecté au connecteur à droite de la carte d'extension. Sinon, l'imprimante ne fonctionnerait pas !**

**📌 Vérifiez que le connecteur est connecté exactement comme indiqué sur les images.**

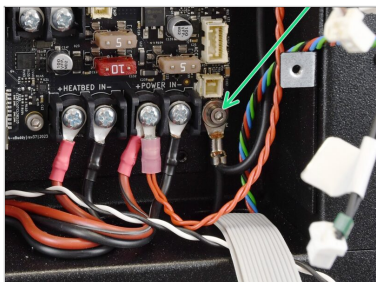
- Guidez les fils ROUGES supplémentaires de ce connecteur vers le bas, en direction des bornes d'alimentation.

## ÉTAPE 24 Connexion des câbles d'alimentation 2



- Guidez le câble rouge de la carte d'extension et guidez-le vers la borne d'alimentation positive +.
- Prenez le câble **ROUGE** du bloc d'alimentation. Empilez-le avec le câble rouge de la carte d'extension. Fixez les deux câbles à la borne d'alimentation + (**POSITIF**) au bas de la carte xBuddy.
- Prenez le câble **NOIR** du bloc d'alimentation. Connectez-le à la borne d'alimentation - (**NÉGATIF**).
  - Assurez-vous que le connecteur de mise à la terre PE sur le côté reste déconnecté à ce stade.
  - Déplacez légèrement le câble vers la gauche pour faire de l'espace autour de l'ouverture fileté en dessous. Sinon, le capot en plastique ne s'adapterait pas. Ensuite seulement, serrez la vis de la borne d'alimentation à l'aide du tournevis cruciforme.

## ÉTAPE 25 Connexion du câble PE



- Fixez le câble de mise à la terre PE à l'ouverture en bas à droite de la carte xBuddy à l'aide de la vis M3x6 et d'une rondelle.

Assurez-vous que la rondelle est au-dessus du connecteur rond. Serrez la vis à l'aide de la clé Allen de 2,5 mm.

## ÉTAPE 26 Connexion des câbles 1



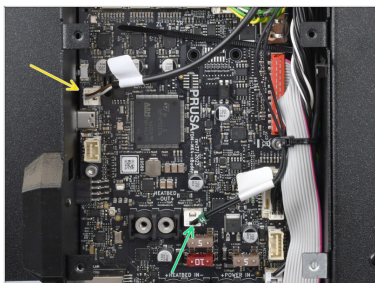
- ◆ Connectez le câble de **Power Panic** du bloc d'alimentation au connecteur en bas à droite de la carte xBuddy.
- ◆ Guidez la longueur restante du câble le long du côté du boîtier de l'électronique.
- ◆ Acheminez le câble des moteurs Z par le bas, le long du côté du boîtier de l'électronique. Connectez le câble des **moteurs Z** vers le port **ZL** sur la carte xBuddy.
- ⓘ Techniquement, peu importe que vous utilisiez le port ZL ou ZR sur la xBuddy, car les deux sont connectés en parallèle.

## ÉTAPE 27 Connexion des câbles 2



- ◆ Guider le **câble principal de l'Extrudeur** du haut, le long du côté du boîtier de l'électronique. Connectez-le à la carte xBuddy.
  - ◆ Guidez le câble du xLCD vers le haut, le long du côté du boîtier de l'électronique.
    - ◆ Connectez le câble du xLCD à la xBuddy. Notez que la petite encoche sur le connecteur doit être orientée vers le signe triangulaire sur la carte.
  - ◆ Fixez les câbles en place à l'aide du nouveau serre-câble inférieur.
- ⚠ Ne serrez pas trop le collier de serrage. Coupez soigneusement l'excédent en évitant d'endommager les câbles.**

## ÉTAPE 28 Connexion des câbles 3



- Connectez le câble de la **thermistance du plateau chauffant** dans le connecteur à côté des bornes d'alimentation du plateau chauffant.



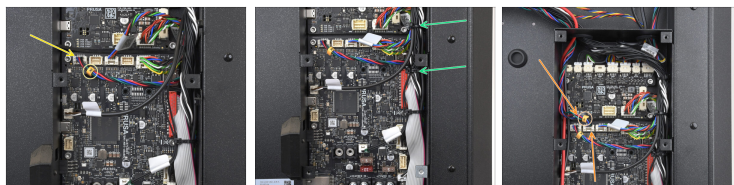
Ce câble possède une étiquette en plastique verte avec le marquage "H".

- Connectez le câble du **CAPTEUR DE PORTE** au connecteur de la carte xBuddy, marqué A\_TEMP.



Ce câble est blindé en noir et contient un fil blanc et un fil marron.

## ÉTAPE 29 Connexion des câbles 4



- Connectez le câble du **moteur X** au premier connecteur de la rangée supérieure de la carte xBuddy.
- Fixez en place le faisceau de câbles à droite du boîtier de l'électronique à l'aide des colliers de serrage préparés précédemment. Coupez soigneusement le reste des colliers de serrage.
- Connectez le câble du **moteur Y** au deuxième connecteur de la rangée supérieure de la carte xBuddy.

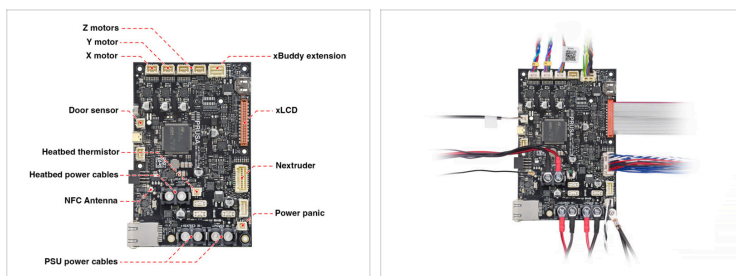
## ÉTAPE 30 Connexion des câbles 5



- ◆ Connectez le câble **d'alimentation du plateau chauffant NOIR** venant du haut, dans la borne d'alimentation du plateau chauffant - (**NÉGATIF**). Fixez-le en place à l'aide de la vis de la borne. Serrez la vis à l'aide du tournevis cruciforme.
- ◆ Connectez le câble **d'alimentation du plateau chauffant ROUGE** venant du haut, dans la borne d'alimentation du plateau chauffant + (**POSITIF**).

Fixez-le en place à l'aide de la vis de la borne. Serrez la vis à l'aide du tournevis cruciforme.

## ÉTAPE 31 Vérification du câblage



⚠ Avant de fermer le boîtier de l'électronique, **vérifiez que toutes les connexions** correspondent au schéma indiqué.

## ÉTAPE 32 Installation du capot de la xBuddy



- ◆ Réinstallez le capot du boîtier de la xBuddy et fixez-le en place à l'aide des six vis M3x4bT. Assurez-vous qu'aucun des câbles ne soit pincé derrière le capot !
- ◆ Votre texte va ici

## ÉTAPE 33 Installation du capot arrière



- ◆ Réinstallez le capot arrière en tôle sur l'imprimante. Assurez-vous qu'aucun des câbles n'est pincé derrière.
- ◆ Poussez le capot vers le haut jusqu'à ce que les quatre languettes métalliques s'engagent dans les fentes situées à l'arrière de l'imprimante.
- ◆ Tout en poussant le capot à l'arrière vers le haut, **atteignez l'intérieur de l'imprimante** et fixez le capot en place à l'aide des deux vis M3x4bT.

## ÉTAPE 34 Mise sous tension de l'imprimante



- Connectez l'imprimante à l'alimentation.
- Mettez l'imprimante sous tension.
- Fermez la porte de l'imprimante.
- Visitez le menu *Contrôle > Calibration & Tests* et **lancez les tests pour vérifier que tout fonctionne correctement.**



---

---

---

---

---

---

---

---

---

---



---

---

---

---

---

---

---

---

---

---



---

---

---

---

---

---

---

---

---

---