

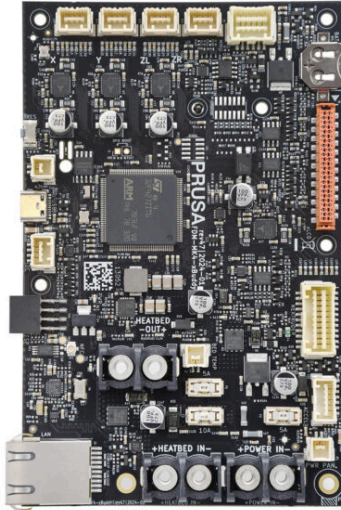
Inhaltsverzeichnis

Auswechseln der xBuddy-Platine (CORE One)

.....	3
Schritt 1 - Einleitung	4
Schritt 2 - Benötigte Werkzeuge für diese Anleitung	5
Schritt 3 - Wichtig: Schutz der Elektronik	6
Schritt 4 - Drucker Vorbereitung (Teil 1)	7
Schritt 5 - Drucker Vorbereitung (Teil 2)	8
Schritt 6 - Hintere Abdeckung entfernen (Teil 1)	9
Schritt 7 - Hintere Abdeckung entfernen (Teil 2)	9
Schritt 8 - xBuddy-cover entfernen	10
Schritt 9 - NFC-Antennenabdeckung entfernen	10
Schritt 10 - Lösen der Kabel	11
Schritt 11 - Lösen der Kabel 2	12
Schritt 12 - Lösen der Kabel 3	13
Schritt 13 - Wi-Fi Abdeckung entfernen	13
Schritt 14 - Wi-Fi entfernen	14
Schritt 15 - xBuddy entfernen	14
Schritt 16 - xBuddy Vorbereitung der Teile	15
Schritt 17 - Anbringen der Wärmeleitpads	16
Schritt 18 - xBuddy Installation	17
Schritt 19 - Wi-Fi Installation	18
Schritt 20 - Wi-Fi Cover Installation	18
Schritt 21 - Anschließen der Stromversorgungskabel	19
Schritt 22 - Kabelbinder Installation	20
Schritt 23 - Verlängerungskabel Anschluss	21
Schritt 24 - Anschließen der Stromversorgungskabel 2	22
Schritt 25 - Anschließen des PE-Kabels	23

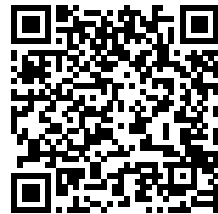
Schritt 26 - Anschließen der Kabel 1	24
Schritt 27 - Anschließen der Kabel 2	25
Schritt 28 - Anschließen der Kabel 3	26
Schritt 29 - Anschließen der Kabel 4	27
Schritt 30 - Anschließen der Kabel 5	28
Schritt 31 - Verdrahtung prüfen	29
Schritt 32 - xBuddy Cover Installation	29
Schritt 33 - Einbau der hinteren Abdeckung	30
Schritt 34 - Einschalten des Druckers	31

Auswechseln der xBuddy-Platine (CORE One)

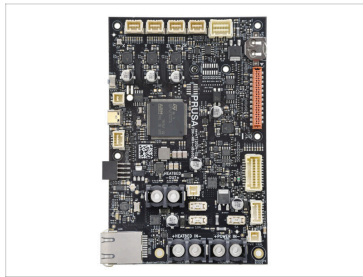


help.prusa3d.com/g908862

Scannen Sie den
QR-Code, um die
neueste Version
dieses Kapitels
anzuzeigen.

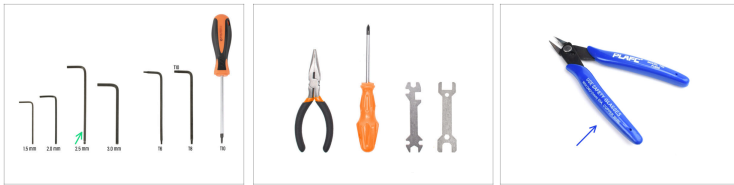


SCHRITT 1 Einleitung



- Diese Anleitung führt Sie durch den Austausch der **xBuddy-Platine** an Ihrem **Prusa CORE One**.
- Alle notwendigen Teile sind in unserem E-Shop erhältlich prusa3d.com.
- 📌 Beachten Sie, dass Sie eingeloggt sein müssen, um Zugriff auf den Ersatzteilbereich zu erhalten.

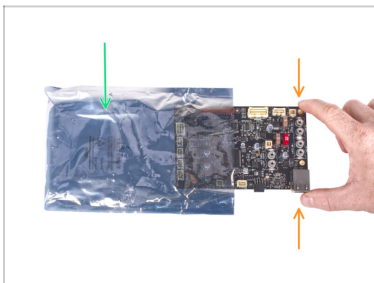
SCHRITT 2 Benötigte Werkzeuge für diese Anleitung



● Bitte bereiten Sie folgende Werkzeuge für diese Anleitung vor:

- 2,5mm Innensechskantschlüssel
- T10 Schraubendreher
- Spitzzange
- Phillips Schraubendreher
- Ein Seitenschneider wird als optionales Werkzeug empfohlen.

SCHRITT 3 Wichtig: Schutz der Elektronik



⚠ **WARNUNG:** Stellen Sie sicher, dass Sie die **Elektronik vor elektrostatischer Entladung (ESD) schützen**. Packen Sie die Elektronik immer erst aus, wenn Sie sie brauchen!

Auswechseln der xBuddy-Platine (CORE One)

- ◆ Hier sind einige **Tipps, um Schäden an der Elektronik zu vermeiden**:
 - ◆ Bewahren Sie die Elektronik in der mitgelieferten ESD-Tasche auf, bis Sie aufgefordert werden, sie zu installieren.
 - ◆ Berühren Sie bei der Handhabung der Platine immer nur die Seiten. Vermeiden Sie es, die Komponenten auf der Oberfläche zu berühren.
 - ◆ Bevor Sie die Elektronik berühren, verwenden Sie eine leitfähige (metallische) Struktur in der Nähe, um die mögliche statische Aufladung Ihrer Hände zu neutralisieren.
 - ◆ Seien Sie besonders vorsichtig in Räumen mit Teppichen, die oft eine Quelle elektrostatischer Energie sind.
 - ◆ Kleidung aus Wolle und bestimmte synthetische Stoffe können leicht statische Elektrizität aufnehmen. Es ist sicherer, **Baumwollkleidung** zu tragen.

SCHRITT 4 Drucker Vorbereitung (Teil 1)



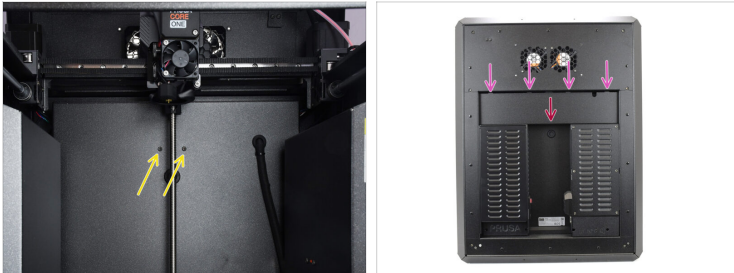
- ◆ Schließen Sie die Druckertür.
- ◆ Entladen Sie das Filament. Gehen Sie zum Menü *Filament* und wählen Sie *Filament entladen* aus.
- ◆ Entladen Sie das Filament aus dem Drucker.
- ◆ Entfernen Sie die Spule mit dem Filament vom Drucker.
- ⚠ **Vergewissern Sie sich, dass der Drucker komplett abgekühlt ist.**
 - ◆ Navigieren Sie auf dem Druckerbildschirm zu *Vorheizen* -> *Abkühlen* und warten Sie, bis die Temperaturen auf Umgebungstemperatur gesunken sind. Dies kann einige Minuten dauern.

SCHRITT 5 Drucker Vorbereitung (Teil 2)



- ➡ Öffnen Sie das Menü *Steuerung* > *Achsen bewegen* > *Z-Achse* und stellen Sie sie auf 100 mm oder mehr ein.
- ➡ Warten Sie, bis sich das Heizbett nach unten bewegt.
- ➡ Schalten Sie den Drucker mit dem Schalter auf der Rückseite aus.
- ➡ Trennen Sie den Drucker vom Stromnetz.

SCHRITT 6 Hintere Abdeckung entfernen (Teil 1)



- ◆ Entfernen Sie auf der Innenseite des Druckers die beiden Schrauben, die die hintere Abdeckung halten.
- ◆ Schieben Sie auf der Rückseite des Druckers die mittlere Abdeckung nach unten.
- ◆ Vergewissern Sie sich, dass die vier Haken an der Oberseite der Abdeckung vom Metallgehäuse gelöst sind.

SCHRITT 7 Hintere Abdeckung entfernen (Teil 2)



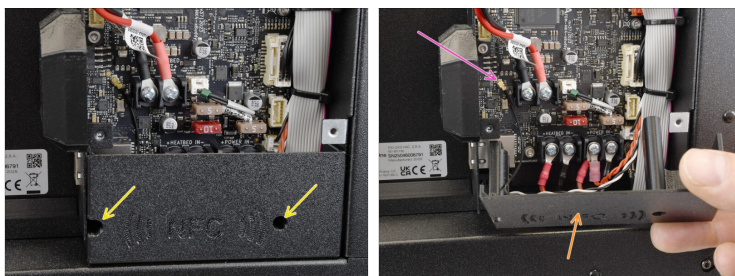
- ◆ Schieben Sie die Abdeckung leicht nach hinten.
- ◆ Ziehen Sie den unteren Teil der Abdeckung nach außen, während Sie den oberen Teil in Richtung des Druckers kippen. Dadurch wird die Abdeckung aus dem dahinter liegenden Kabelbündel ausgehängt.

SCHRITT 8 xBuddy-cover entfernen



- Entfernen Sie die sechs Schrauben, die die xBuddy-cover halten.
- Entfernen Sie die Abdeckung, indem Sie sie herauschieben.

SCHRITT 9 NFC-Antennenabdeckung entfernen



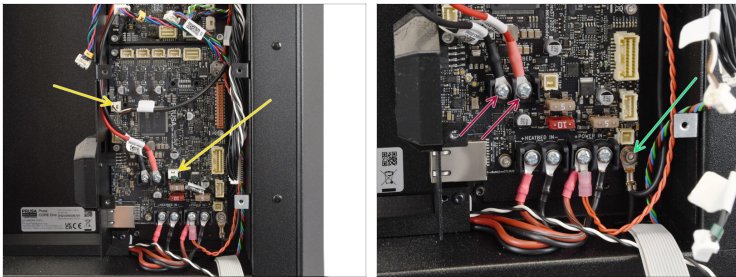
- Entfernen Sie mit dem 2,5 mm Innensechskantschlüssel die beiden M3x10 Schrauben, die die Abdeckung der NFC-Antenne halten.
- Trennen Sie das NFC-Antennenkabel von der xBuddy-Platine, indem Sie den kleinen goldenen Stecker vorsichtig anheben.
- Entfernen Sie die Abdeckung der NFC-Antenne.

SCHRITT 10 Lösen der Kabel



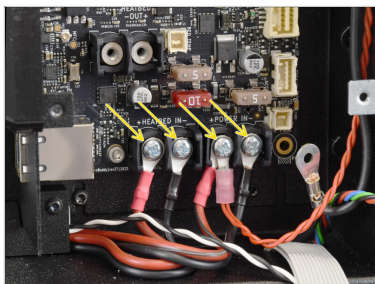
- ◆ Trennen Sie die oberste Reihe der Kabel von den Motoren und der Erweiterungsplatine, die mit der xBuddy-Platine verbunden ist.
 - ◆ Entfernen Sie die Stecker von der Platine.
 - ⓘ Beachten Sie **an jedem der Stecker befindet sich eine Sicherheitsverriegelung**, die eingedrückt werden muss, um den Stecker zu entfernen.
- ◆ Schneiden Sie die Kabelbinder, die das Kabelbündel an der Seite der xBuddy-Box halten, ab und entfernen Sie sie.
 - ⚠ Achten Sie darauf, dass Sie beim **Durchschneiden der Kabelbinder keines der Kabel beschädigen!!!**
- ◆ Trennen Sie den xLCD-Stecker, den Stecker des Extruder-Hauptkabels und die Power Panic-Stecker.

SCHRITT 11 Lösen der Kabel 2



- Trennen Sie die Anschlüsse des Türsensors und des Thermistors des Heizbetts.
- Entfernen Sie mit dem Kreuzschlitzschraubendreher die Klemmschrauben und trennen Sie die Stromkabel des Heizbetts ab.
- Entfernen Sie mit dem 2,5 mm Innensechskantschlüssel die M3x6 Schraube mit der Unterlegscheibe und ziehen Sie das PE-Erdungskabel ab.

SCHRITT 12 Lösen der Kabel 3



- Entfernen Sie mit dem Kreuzschlitzschraubendreher die Klemmschrauben und trennen Sie die Stromkabel vom Netzteil.

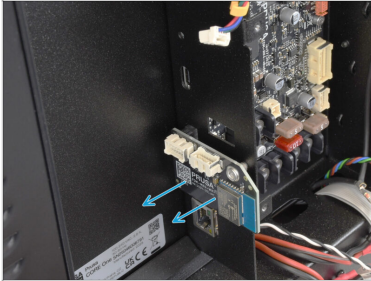
i Beachten Sie das zusätzliche rote Kabel der Erweiterungsplatine, das sich unter einem der positiven Stromanschlüsse befindet.

SCHRITT 13 Wi-Fi Abdeckung entfernen



- Entfernen Sie an der Seite der xBuddy Box die M3x12 Schraube, die das Wi-Fi hält.
- Heben Sie den hinteren Teil des Deckels von der Elektronikbox ab, um ihn zu lösen.
- Entfernen Sie dann die Abdeckung vollständig.

SCHRITT 14 Wi-Fi entfernen



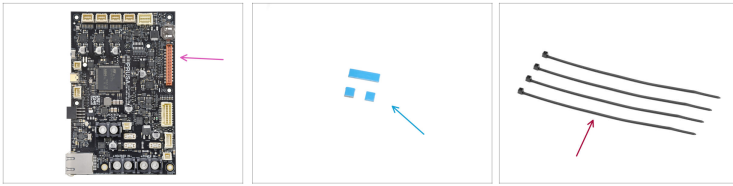
- Trennen Sie die Wi-Fi-Platine ab und entfernen Sie sie, indem Sie sie seitlich aus der Elektronikbox schieben.

SCHRITT 15 xBuddy entfernen



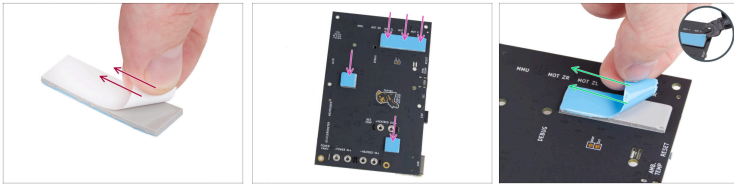
- Entfernen Sie die fünf markierten M3x6 Schrauben, die die xBuddy-Platine halten.
- Um die xBuddy-Platine zu entfernen, müssen wir sie zunächst aus der Box herausnehmen. Beachten Sie, dass sich auf der rechten Seite der Karte Anschlüsse befinden, die in die entsprechenden Steckplätze passen.
- Um die Platine zu lösen, heben Sie die rechte Seite an und schieben Sie sie nach rechts, um sie aus der Box zu entfernen.
- Nachdem Sie die Platine entfernt haben, reinigen Sie die erhöhten Flächen auf der Rückseite des xBuddy-Gehäuses von den Resten der grauen Wärmeleitpads.

SCHRITT 16 xBuddy Vorbereitung der Teile



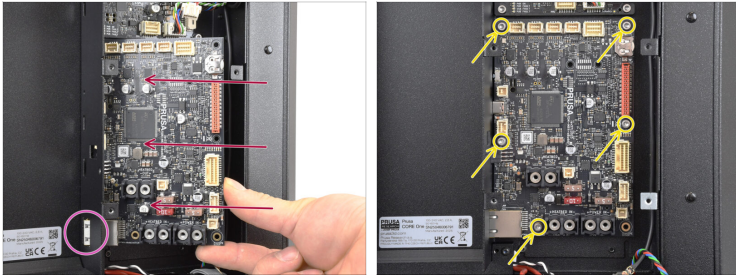
- **Bereiten Sie bitte für die folgenden Schritte vor:**
- xBuddy Platine (1x) *die neue*
 - Wärmeleitpad Satz (1x)
 - Kabelbinder (*Menge je nachdem, wie viele davon Sie abschneiden mussten*)

SCHRITT 17 Anbringen der Wärmeleitpads



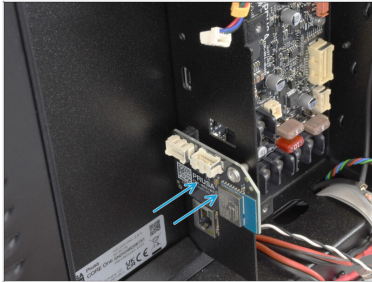
- ◆ Ziehen Sie die weiße Schutzschicht von allen Thermopads ab.
- ⚠ **Berühren Sie immer die Seiten der Elektronikplatine, wenn Sie sie anfassen.**
Vermeiden Sie es, die Chips, Kondensatoren und andere Teile der Elektronik zu berühren.
- ◆ Befestigen Sie die Pads an den dafür vorgesehenen Stellen auf der Rückseite der neuen xBuddy-Platine.
- ⓘ Die Oberfläche der xBuddy-Platine sollte sauber und entfettet sein, damit sie besser haftet.
- ◆ Ziehen Sie die blaue Schutzschicht von allen Thermopads ab.

SCHRITT 18 xBuddy Installation



- Setzen Sie die xBuddy-Platine in die Elektronikbox ein.
- Stellen Sie sicher, dass Sie zuerst den silbernen Stecker in die Öffnung auf der linken Seite einschieben und dann die Karte zur Rückseite des Gehäuses neigen.
- ⚠ Stellen Sie sicher, dass keines der Kabel hinter der xBuddy-Platine eingeklemmt wird.
- Richten Sie die Schraubenöffnungen aus und befestigen Sie die Platine mit den fünf M3x6 Schrauben in den markierten Öffnungen.
- ⚠ Lassen Sie die Schraubenöffnung unten rechts erst einmal frei!

SCHRITT 19 Wi-Fi Installation



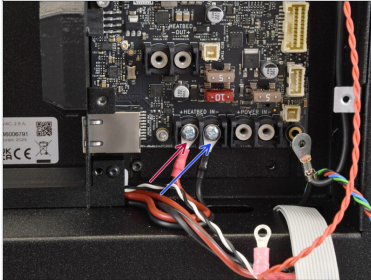
- Installieren Sie das Wi-Fi-Modul an der Seite der Elektronikbox.

SCHRITT 20 Wi-Fi Cover Installation



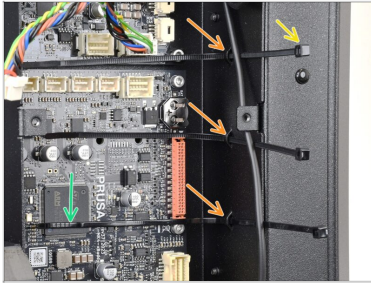
- Nehmen Sie die Wi-Fi-Abdeckung. Halten Sie sie zunächst schräg und haken Sie sie an der Kante des Wi-Fi-Moduls ein.
- Schieben Sie dann den hinteren Teil der Abdeckung in Richtung der Elektronikbox.
- Befestigen Sie die Baugruppe mit der M3x12-Schraube.

SCHRITT 21 Anschließen der Stromversorgungskabel



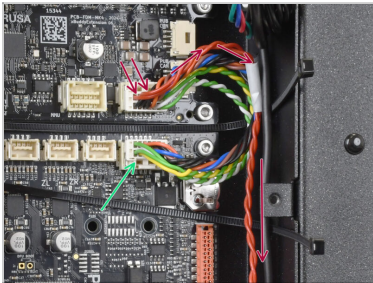
- Schließen Sie das **ROTE** Kabel des Netzteils an den ersten **+** (**POSITIV**) Stromanschluss an der Unterseite der xBuddy-Platine an. Fixieren Sie es, indem Sie die Schraube des Stromanschlusses mit einem Kreuzschlitzschraubendreher anziehen.
- Verbinden Sie das **SCHWARZE** Kabel des Netzteils mit dem zweiten (**NEGATIV**) Stromanschluss der xBuddy-Platine.

SCHRITT 22 Kabelbinder Installation



- Bringen Sie die Kabelbinder an den Befestigungspunkten auf der rechten Seite der xBuddy-Box an.
- Richten Sie die Köpfe der Kabelbinder nach außen, damit Sie sie später festziehen können.
- Achten Sie darauf, dass die Enden der Kabelbinder oberhalb der xBuddy-Platine angebracht sind, damit Sie später leicht darauf zugreifen können.

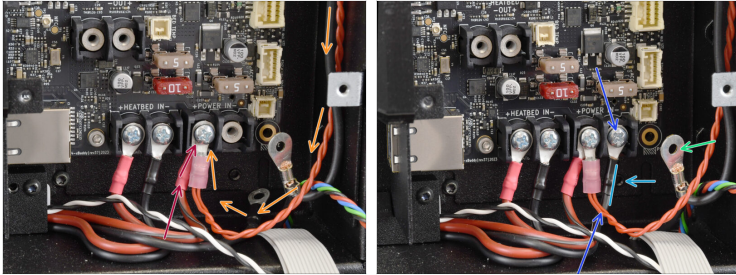
SCHRITT 23 Verlängerungskabel Anschluss



- ◆ Verbinden Sie das kurze Kabel der Erweiterungsplatine mit dem Anschluss auf der Oberseite des xBuddy, der mit MMU gekennzeichnet ist.
- ⚠ Stellen Sie sicher, dass der Teil des kurzen Kabels mit den zusätzlichen ROTEN Drähten **mit dem Anschluss auf der rechten Seite der Erweiterungsplatine verbunden ist**. Andernfalls würde der Drucker nicht funktionieren!
- 📌 Vergewissern Sie sich, dass der Stecker genau so angeschlossen ist, wie auf den Bildern zu sehen.
- ◆ Führen Sie die zusätzlichen ROTEN Drähte von diesem Anschluss nach unten, zu den Stromanschlüssen.

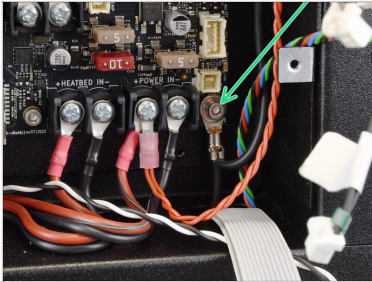
SCHRITT 24 Anschließen der Stromversorgungskabel 2

Auswechseln der xBuddy-Platine (CORE One)



- Führen Sie das rote Kabel von der Erweiterungsplatine in Richtung des positiven + Stromanschlusses.
- Nehmen Sie das **ROTE** Kabel vom Netzteil. Führen Sie es mit dem roten Kabel von der Erweiterungskarte zusammen. Verbinden Sie beide Kabel mit dem + (**POSITIV**) Stromanschluss an der Unterseite der xBuddy-Platine.
- Nehmen Sie das **SCHWARZE** Kabel des Netzteils. Schließen Sie es an den - (**NEGATIV**) Stromanschluss an.
- Stellen Sie sicher, dass der PE-Erdungsanschluss an der Seite zu diesem Zeitpunkt nicht angeschlossen ist.
- Verschieben Sie das Kabel etwas nach links, um Platz um die Gewindeöffnung darunter zu schaffen. Sonst würde die Kunststoffabdeckung nicht passen. Ziehen Sie erst dann die Schraube des Stromanschlusses mit dem Kreuzschlitzschraubendreher fest.

SCHRITT 25 Anschließen des PE-Kabels



- Befestigen Sie das PE-Erdungskabel mit der M3x6 Schraube und einer Unterlegscheibe an der unteren rechten Öffnung der xBuddy-Platine.

📌 Stellen Sie sicher, dass sich die Unterlegscheibe über dem runden Anschluss befindet. Ziehen Sie die Schraube mit dem 2,5 mm Innensechskant schlüssel fest.

SCHRITT 26 Anschließen der Kabel 1



- Verbinden Sie das **Power Panic** Kabel des Netzteils mit dem unteren rechten Anschluss der xBuddy-Platine.
- Führen Sie die restliche Länge des Kabels an der Seite der Elektronikbox entlang.
- Verlegen Sie das Kabel der Z-Motoren von unten nach oben an der Seite der Elektronikbox entlang. Verbinden Sie das **Z-Motoren** Kabel mit dem **ZL**-Anschluss auf der xBuddy-Platine.
- ⓘ Technisch gesehen spielt es keine Rolle, ob Sie den ZL- oder den ZR-Anschluss am xBuddy verwenden, da beide parallel angeschlossen sind.

SCHRITT 27 Anschließen der Kabel 2



- ◆ Führen Sie das **Hauptkabel des Extruders** von oben an der Seite der Elektronikbox entlang. Schließen Sie es an die xBuddy-Platine an.
 - ◆ Führen Sie das xLCD-Kabel nach oben, an der Seite der Elektronikbox entlang.
 - ◆ Verbinden Sie das xLCD-Kabel mit dem xBuddy. Beachten Sie, dass die kleine Kerbe am Stecker in Richtung des Dreieckszeichens auf der Platine ausgerichtet sein sollte.
 - ◆ Fixieren Sie die Kabel mit dem neuen unteren Kabelbinder.
- ⚠ Ziehen Sie den Kabelbinder nicht zu fest an. Schneiden Sie den Überschuss vorsichtig ab, damit die Kabel nicht beschädigt werden.**

SCHRITT 28 Anschließen der Kabel 3



- Schließen Sie das **Heatbed Thermistor** Kabel an den Stecker neben den Heizbett-Stromanschlüssen an.



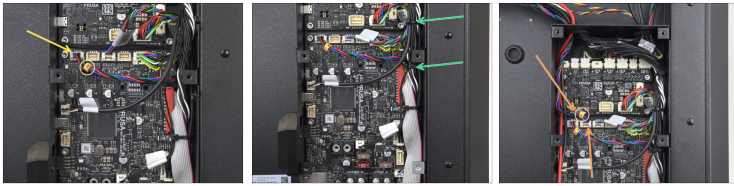
Dieses Kabel ist mit einem grünen Kunststoff-Etikett mit der Kennzeichnung „H“ versehen.

- Verbinden Sie das **TÜR-SENSOR** Kabel mit dem Anschluss auf der xBuddy-Platine, der mit **A_TEMP** gekennzeichnet ist.



Dieses Kabel ist schwarz geschirmt und enthält eine weiße und eine braune Ader.

SCHRITT 29 Anschließen der Kabel 4



- ◆ Schließen Sie das Kabel des **X-Motors** an den ersten Anschluss in der oberen Reihe der xBuddy-Platine an.
- ◆ Fixieren Sie das Kabelbündel rechts von der Elektronikbox mit den vorbereiteten Kabelbindern. Schneiden Sie die restlichen Kabelbinder vorsichtig ab.
- ◆ Verbinden Sie das Kabel des **Y-Motors** mit dem zweiten Anschluss in der oberen Reihe der xBuddy-Platine.

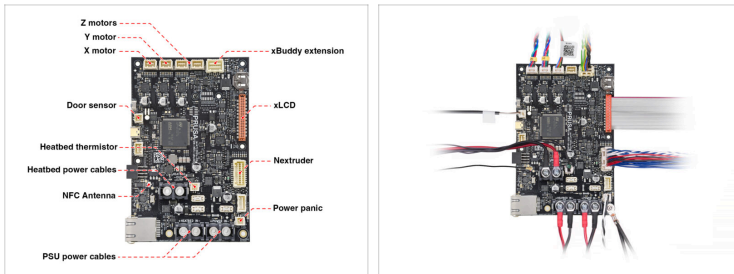
SCHRITT 30 Anschließen der Kabel 5



- ◆ Schließen Sie das **SCHWARZE Stromkabel des Heizbetts**, das von oben kommt, an den **- (NEGATIV)** Stromanschluss des Heizbetts an. Fixieren Sie es mit der Klemmschraube. Ziehen Sie die Schraube mit einem Kreuzschlitzschraubendreher fest.
- ◆ Schließen Sie das **Rote Heizbett Stromkabel**, das von oben kommt, an den **+ (POSITIV)** Heizbett Stromanschluss an.

Fixieren Sie es mit der Klemmschraube. Ziehen Sie die Schraube mit einem Kreuzschlitzschraubendreher fest.

SCHRITT 31 Verdrahtung prüfen



⚠ Bevor Sie die Elektronikbox schließen, **überprüfen Sie, ob alle Anschlüsse** gemäß dem angegebenen Schema eingesteckt sind.

SCHRITT 32 xBuddy Cover Installation



◆ Bringen Sie die Abdeckung der xBuddy Box wieder an und befestigen Sie sie mit den sechs M3x4bT Schrauben. Achten Sie darauf, dass keines der Kabel hinter der Abdeckung eingeklemmt wird!

◆ Ihr Text steht hier

SCHRITT 33 Einbau der hinteren Abdeckung



- ◆ Bringen Sie die hintere Blechabdeckung wieder am Drucker an. Stellen Sie sicher, dass keines der Kabel dahinter eingeklemmt wird.
- ◆ Schieben Sie die Abdeckung nach oben, bis die vier Metallzungen in die Schlitze auf der Rückseite des Druckers einrasten.
- ◆ Während Sie die Abdeckung auf der Rückseite nach oben drücken, **greifen Sie in das Innere des Druckers** und befestigen Sie die Abdeckung mit den beiden M3x4bT Schrauben.

SCHRITT 34 Einschalten des Druckers



- Schließen Sie den Drucker an die Stromversorgung an.
- Schalten Sie den Drucker ein.
- Schließen Sie die Druckertür.
- Besuchen Sie das Menü *Steuerung > Kalibrierung & Tests* und **führen Sie die Tests durch, um zu überprüfen, ob alles richtig funktioniert.**
