

Indice

Come sostituire lo splitter PDU (XL)	3
Passo 1 - Introduzione	4
Passo 2 - Attrezzi necessari	5
Passo 3 - Preparazione stampante	5
Passo 4 - Rimozione del pannello centrale posteriore.	6
Passo 5 - Smontare la copertura dell'interruttore	6
Passo 6 - Rimuovere la copertura dell'alimentatore	7
Passo 7 - Rimozione dei cavi dell'alimentatore (sinistra)	8
Passo 8 - Rimozione dei cavi dell'alimentatore (centro)	9
Passo 9 - Rimozione dei cavi dell'alimentatore (destro)	9
Passo 10 - Rimuovere l'alimentatore dal telaio	10
Passo 11 - Rimozione dello splitter PDU	11
Passo 12 - Nuovo splitter PDU: preparazione dei componenti	11
Passo 13 - Collegare il nuovo splitter PDU	12
Passo 14 - Riattaccare l'alimentatore principale - parte 3	12
Passo 15 - Riattaccare l'alimentatore centrale	14
Passo 16 - Riattaccare l'alimentatore destro	15
Passo 17 - Montare le coperture degli interruttori	15
Passo 18 - Montare la copertura dell'alimentatore	16
Passo 19 - Montaggio del pannello centrale posteriore	16
Passo 20 - Provare la stampante	17
Passo 21 - Ottimo lavoro!	18

Come sostituire lo splitter PDU (XL)



help.prusa3d.com/g906668

Scansionare il
codice QR per
visualizzare la
versione più recente
di questo capitolo.

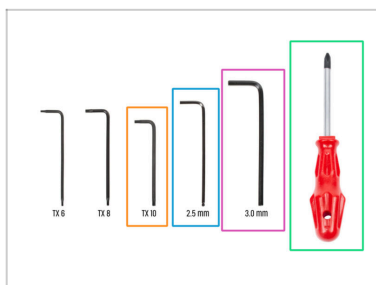


PASSO 1 Introduzione



- ◆ Questa guida ti accompagnerà nel processo di sostituzione dello splitter PDU sulla tua stampante Original Prusa XL.
- ◆ Tutte le parti necessarie sono disponibili nel nostro e-shop: prusa3d.com
- ⓘ Nota: per poter accedere alla sezione ricambi è necessario fare il login.
- 📌 Non gettare via le viti o le parti che hai rimosso dalla stampante. Le useremo nuovamente per montare la nuova PDU.
- ⓘ Le stampanti Original Prusa XL con una o due testine hanno due unità PSU sul retro. Le stampanti Original Prusa XL con cinque testine hanno tre unità PSU. Questa guida mostra come effettuare la sostituzione dello splitter PDU su tutte le versioni della stampante.

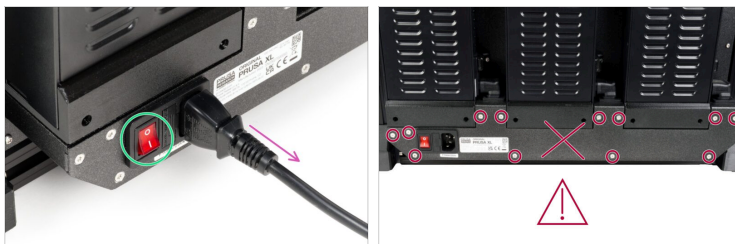
PASSO 2 Attrezzi necessari



● Per i seguenti passi prepara:

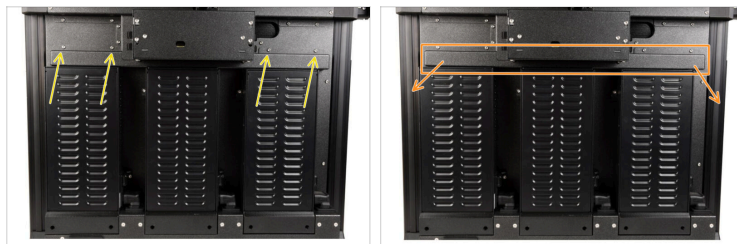
- Cacciavite Torx TX10
- Chiave a brugola da 2.5mm
- Chiave a brugola da 3.0mm
- Cacciavite a stella

PASSO 3 Preparazione stampante



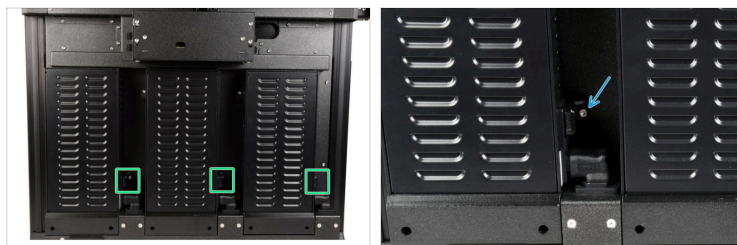
- Dal lato posteriore, spegni l'interruttore di alimentazione (simbolo "O").
 - Scollega il cavo di alimentazione.
 - **(i)** Lascia la stampante spenta e scollegata dalla rete elettrica per almeno 5 minuti prima di procedere al passo successivo.
- ⚠ Non rimuovere le viti dello splitter PDU in nessun caso!**

PASSO 4 Rimozione del pannello centrale posteriore.



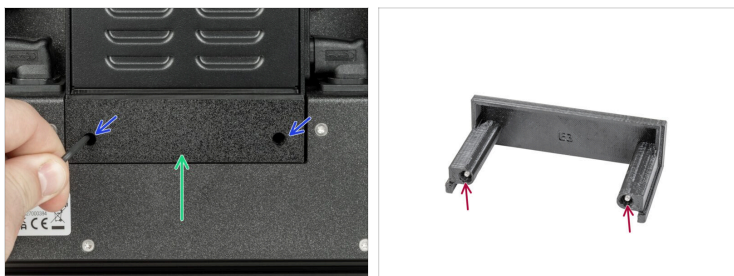
- Utilizzando un cacciavite TX 10, rimuovi tutte e quattro le viti M3x5rT. Non buttarle via, le useremo in seguito.
- Rimuovi il pannello centrale posteriore tirandolo via delicatamente dalla stampante.

PASSO 5 Smontare la copertura dell'interruttore



- Individua la copertura dell'interruttore sul lato destro di ogni alimentatore.
- Utilizzando la chiave a brugola da 2,5 mm, rimuovi la vite M3x8 e toglì il coperchio dell'interruttore.

PASSO 6 Rimuovere la copertura dell'alimentatore



- Utilizzando una chiave a brugola da 2,5 mm, allenta le due viti M3x10 che fissano la copertura dell'alimentatore.
- Estrai con cautela il coperchio. Puoi utilizzare la chiave a brugola da 2,5 mm o il cacciavite T10 come leva.
- Lascia entrambe le viti M3x10 all'interno della copertura dell'alimentatore.

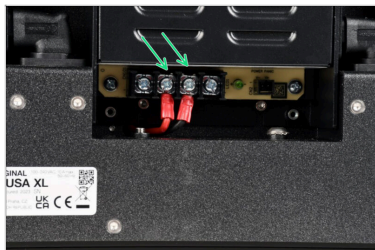
PASSO 7 Rimozione dei cavi dell'alimentatore (sinistra)

Come sostituire lo splitter PDU (XL)



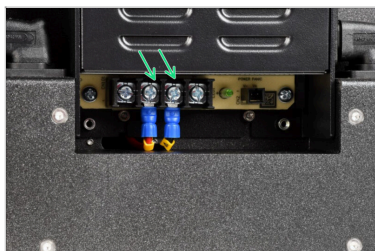
- Scollega i seguenti cavi:
 - Usa il cacciavite a stella per allentare le quattro viti, così puoi togliere i quattro cavi di alimentazione facendoli scorrere verso il basso da sotto le rondelle. Lascia le viti e le rondelle nell'alimentatore.
 - Power panic
 - ⚠ Il connettore power panic è dotato di un fermo di sicurezza. Premi il fermo prima di scollegarlo. In caso contrario, il connettore potrebbe danneggiarsi.
 - Cavo PE. Usa il cacciavite a stella per allentarlo.
 - ⓘ Lascia la vite e la rondella attaccate al connettore del cavo PE.

PASSO 8 Rimozione dei cavi dell'alimentatore (centro)



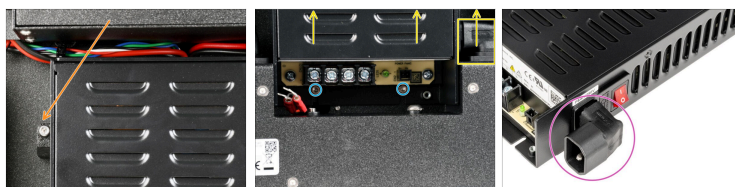
- i** Segui questo passaggio se stai togliendo l'alimentatore centrale.
- ◆** Utilizzando il cacciavite a stella, allenta la coppia di viti e rondelle al centro. Rimuovi i cavi e lascia le viti e le rondelle nell'alimentatore.

PASSO 9 Rimozione dei cavi dell'alimentatore (destra)



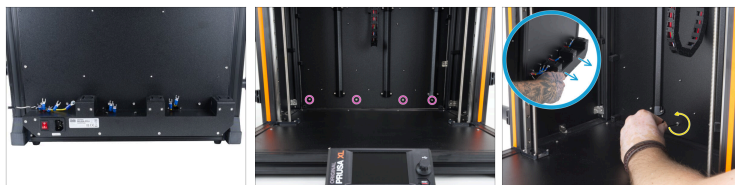
- i** Segui questo passaggio quando togli l'alimentatore sulla destra.
- ◆** Utilizzando il cacciavite a stella, allenta la coppia di viti e rondelle al centro. Rimuovi i cavi e lascia le viti e le rondelle nell'alimentatore.

PASSO 10 Rimuovere l'alimentatore dal telaio



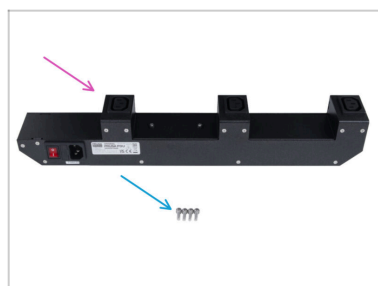
- Utilizzando una chiave a brugola da 2,5 mm, allenta la M3x16 dal supporto PSU-upper-cover-mount.
- Utilizzando una chiave a brugola da 2,5 mm, allenta le due viti M3x8 senza rimuoverle.
- Tenendo l'alimentatore con una mano, afferra l'adattatore CA con l'altra mano e tira verso l'alto, staccando l'alimentatore dal telaio posteriore.
- Tieni l'adattatore CA collegato all'alimentatore rimosso.

PASSO 11 Rimozione dello splitter PDU



- Dopo aver rimosso ogni alimentatore, sei pronto a sostituire lo splitter PDU.
- Guardando la stampante, trova le quattro viti M3x12 sotto il piano riscaldato sul pannello posteriore.
- Usa la chiave a brugola da 2,5 per svitare ciascuna delle viti M3x12.
- Usa una mano per tenere lo splitter PDU dalla parte posteriore ed estrarla dal telaio posteriore una volta rimosse tutte e quattro le viti.

PASSO 12 Nuovo splitter PDU: preparazione dei componenti



- Per i seguenti passi prepara:
 - Splitter PDU (1x) nuovo
 - Viti M3x12 (4x) riutilizza le parti vecchie

PASSO 13 Collegare il nuovo splitter PDU



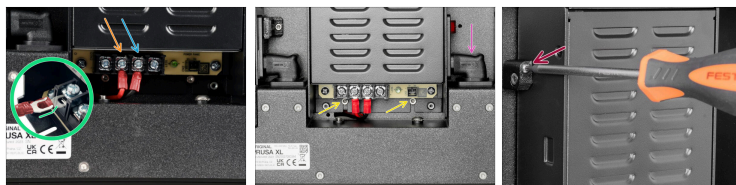
- Prepara la nuova PDU e le quattro viti M3x12. Sposta il nuovo splitter PDU sul retro della stampante.
- Inserisci una vite M3x12 dalla parte anteriore. Usa la vite sporgente per mettere la nuova PDU nella posizione corretta.
- Mentre tieni il nuovo splitter PDU, fissalo con la prima vite M3x12.
- Allinea il nuovo splitter PDU con gli altri fori. Mentre lo tieni fermo, fissalo con le altre viti M3x12.

PASSO 14 Riattaccare l'alimentatore principale - parte 3



- Una volta che l'alimentatore è tenuto in posizione dalle viti inferiori e dal connettore CA, inserisci la vite M3x20rT nel supporto della copertura e fissa l'alimentatore.

PASSO 15 Riattaccare l'alimentatore centrale

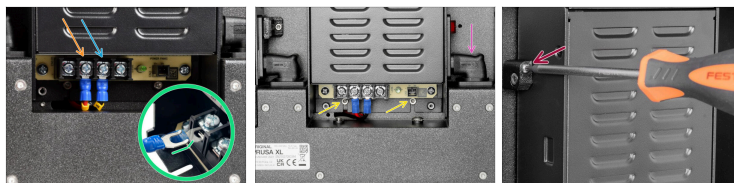


- i** Solo le stampanti con cinque testine hanno l'alimentatore centrale. Se non hai questa versione, continua al passaggio successivo.
- ◆ Assicurati che la parte piegata del connettore del cavo sia sempre rivolta verso l'alto e che sia collegata sotto la rondella quadrata. Questi due cavi dell'alimentatore non hanno etichette.
- i** La polarità dell'alimentatore è:
++--
- ◆ Collega il cavo rosso al connettore centrale sinistro.
- ◆ Collega il cavo nero al connettore centrale destro.
- ⚠ **Ricontrolla di aver collegato i cavi in modo corretto.**
Se i cavi vengono collegati in modo errato o non vengono serrati correttamente, c'è il rischio di danneggiare l'alimentatore o la stampante stessa!
- ◆ Mentre spingi verso il basso l'alimentatore, assicurati che le viti M3x6 entrino negli slot dell'alimentatore.
Stringile solo dopo aver collegato l'adattatore CA e i cavi dell'alimentatore.
- ◆ Quando tutti i cavi dell'alimentatore sono collegati, spingi delicatamente ma con decisione l'adattatore CA verso il basso nello slot.

Come sostituire lo splitter PDU (XL)

- Una volta che l'alimentatore è tenuto in posizione dalle viti inferiori e dal connettore CA, inserisci la vite M3x20rT nel supporto della copertura e fissa l'alimentatore.

PASSO 16 Riattaccare l'alimentatore destro

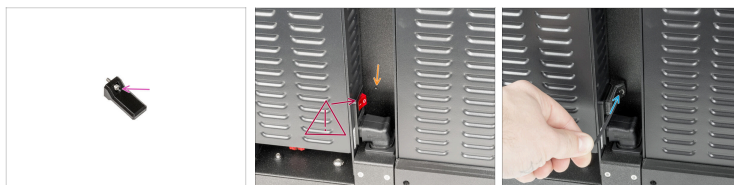


- i** Questi due cavi dell'alimentatore sono etichettati con un'etichetta gialla A.
- Assicurati che la parte piegata del connettore del cavo sia sempre rivolta verso l'alto e che sia collegata sotto la rondella quadrata.
- i** La polarità dell'alimentatore è:
+ + - -
- Collega il cavo rosso al connettore centrale sinistro.
- Collega il cavo nero al connettore centrale destro.
- !** **Ricontrolla di aver collegato i cavi in modo corretto.**
Se i cavi vengono collegati in modo errato o non vengono serrati correttamente, c'è il rischio di danneggiare l'alimentatore o la stampante stessa!
- Mentre spingi l'alimentatore verso il basso, assicurati che le viti M3x6 scivolino negli slot dell'alimentatore.
Stringile solo dopo aver collegato i cavi dell'adattatore CA e dell'alimentatore.

Come sostituire lo splitter PDU (XL)

- Quando tutti i cavi dell'alimentatore sono collegati, spingi delicatamente ma con decisione l'adattatore CA verso il basso nello slot.
- Una volta che l'alimentatore è tenuto in posizione dalle viti inferiori e dal connettore CA, inserisci la vite M3x20rT nel supporto della copertura e fissa l'alimentatore.

PASSO 17 Montare le coperture degli interruttori



- Inserisci la vite M3x8 nel coperchio dell'interruttore.
- ⚠ **Assicurati che l'interruttore dell'alimentatore sia acceso (simbolo "I") prima di installare la copertura dell'interruttore.**
- Individua il foro sul lato destro dell'alimentatore.
- Utilizzando una chiave a brugola da 2,5 mm, fissa la vite M3x8 della copertura con il retro della stampante.

PASSO 18 Montare la copertura dell'alimentatore



- Entrambe le viti M3x10 sono state preparate nella copertura dell'alimentatore nel passaggio precedente.
- Inserisci la copertura dell'alimentatore sotto l'alimentatore.
- Stringi entrambe le viti M3x10 con una chiave a brugola da 2,5 mm.

PASSO 19 Montaggio del pannello centrale posteriore



- Posiziona il pannello posteriore centrale nella sua posizione.
- Utilizzando un cacciavite TX 10, stringi 4 viti M3x5rT per installare il pannello posteriore centrale.

PASSO 20 Provare la stampante



- Sul lato posteriore, collega il cavo di alimentazione.
- Accendi l'interruttore di alimentazione (simbolo "I").
- Fai un autotest: sullo schermo della stampante, vai su:
Controllo
Calibrazioni e test →
Calibrazioni e test
per controllare che la stampante si scaldi bene, così da verificare che lo splitter PDU sostituito funzioni.

PASSO 21 Ottimo lavoro!



- ◆ **E voilà, ben fatto!**
Hai sostituito correttamente lo splitter PDU della tua Original Prusa XL.
