

Tabla de Contenido

Cómo sustituir el panel de control LCD (HT90)

.....	3
Paso 1 - Introducción	4
Paso 2 - Herramientas necesarias para esta guía	5
Paso 3 - Desconectando la impresora	6
Paso 4 - Desmontando el panel de control LCD	7
Paso 5 - Desconectando los cables	8
Paso 6 - Desconectando el botón de parada de emergencia	9
Paso 7 - Nuevo panel de control LCD: preparación de las piezas	10
Paso 8 - Conectando el botón de parada de emergencia	11
Paso 9 - Conectando los cables del LCD	12
Paso 10 - Conectando el cable PE	13
Paso 11 - Montando el panel de control LCD	14
Paso 12 - Colocando el tubo PTFE	14
Paso 13 - Conectando la impresora	15
Paso 14 - Comprobación final	16

Cómo sustituir el panel de control LCD (HT90)



help.prusa3d.com/g905915

Escanea el código QR para ver la última versión de este capítulo.



PASO 1 Introducción



- Esta guía te ayudará durante **el cambio del panel de control LCD en la Prusa Pro HT90.**



Importante: Las unidades fabricadas a principios de 2025 y posteriormente están equipadas con un panel de control LCD modular diseñado para ser sustituido por el usuario.

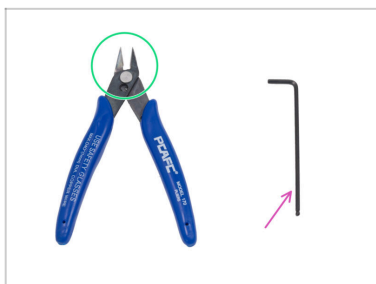
Si tu impresora fue fabricada antes de este cambio, el panel LCD no es reparable por el usuario. En ese caso, ponte en contacto con nuestro servicio de atención al cliente para obtener más ayuda antes de intentar cualquier reparación.



No comiences el desmontaje hasta que se te indique en los pasos siguientes.

- Antes de empezar, asegúrate de que no hay filamento cargado en la impresora.

PASO 2 Herramientas necesarias para esta guía



- **Para esta guía, prepara:**
- Alicates de corte *para las bridas*
- ⚠ **Utiliza gafas de seguridad al cortar las bridas.**
- Llave Allen de 2.5mm (*la punta redonda no es necesaria*)

PASO 3 Desconectando la impresora



⚠ Advertencia: Antes de continuar con cualquier otro paso, **APAGA la impresora y desenchúfala de la red eléctrica.**

- Localiza el interruptor de encendido en la parte posterior derecha de la impresora.
- Pon el interruptor de encendido en '0' para apagar la impresora.
- Desconecta el cable de alimentación de la impresora. Asegúrate de presionar la pestaña amarillo del enchufe antes de desenchufarlo.

⚠ No tires del propio cable; tira siempre directamente del enchufe.

PASO 4 Desmontando el panel de control LCD



- ◆ Desde la parte posterior del panel de control LCD, separa el tubo de PTFE y déjelo colgar sin apretar.
- ⓘ El tubo de PTFE está unido magnéticamente al conjunto de la pantalla LCD. Tira de él con cuidado.
- ⚠ **Sujeta firmemente el conjunto para evitar que se caiga durante el desmontaje.**
- ⓘ El procedimiento requiere que sujetes con la mano el conjunto del panel de control LCD mientras lo desconectas de la impresora.
- ◆ Retira los dos tornillos M3 del lateral del conjunto.
- ◆ Inclina con cuidado el conjunto del panel de control LCD alejándolo de la impresora para acceder a los cables del LCD.

PASO 5 Desconectando los cables



Sigue sujetando el conjunto del panel de control LCD.

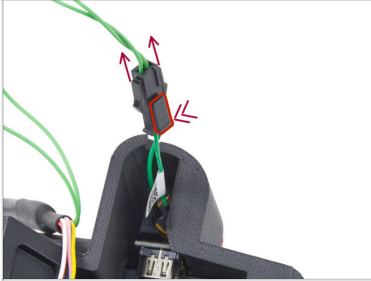
- Corta con cuidado la bridas que aseguran los cables HDMI y USB-C.

⚠ Utiliza gafas de seguridad al cortar las bridas.

⚠ ¡Evita cortar los cables!

- Sacar ambos cables de sus conectores.
- Presiona la pestaña de bloqueo del conector del cable del sensor de filamento y tira suavemente del conector hacia arriba para desconectarlo.
- Tira del conector del cable PE en línea recta hacia arriba.
- **No tires del cable** - agarra el propio conector.

PASO 6 Desconectando el botón de parada de emergencia



- Desenchufa con cuidado los dos conectores del botón de parada de emergencia presionando la pestaña de bloqueo.
- **No tires de los cables** - agarra los propios conectores.
- Retira el panel de control LCD de la impresora.
- ⓘ Elimina las piezas de acuerdo con la normativa de reciclaje de residuos electrónicos de tu país.

PASO 7 Nuevo panel de control LCD: preparación de las piezas



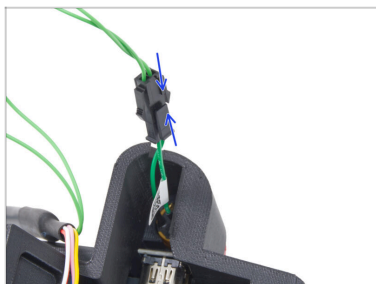
● **Para los siguientes pasos, por favor prepara:**

● Panel de control LCD HT90 LCD (1x) *el nuevo*

ⓘ Recomendación: Mantén la película protectora sobre la pantalla LCD durante todo el proceso de montaje.

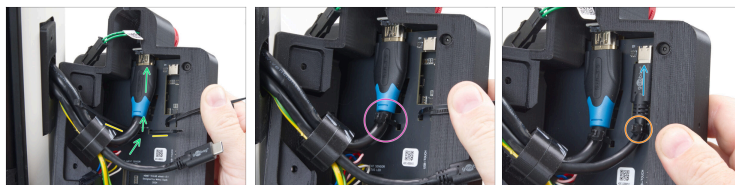
● Tornillo M3x18 (2x) *que quitaste antes*

PASO 8 Conectando el botón de parada de emergencia



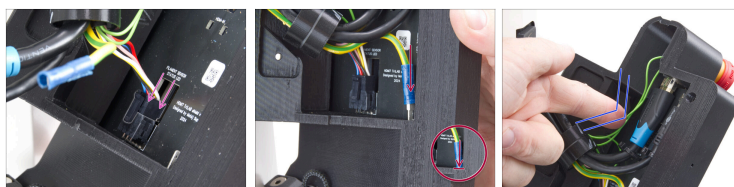
- Enchufa el cable de parada de emergencia en el conector del botón.
- Asegúrate de que los conectores estén **completamente encajados** para confirmar una conexión correcta.

PASO 9 Conectando los cables del LCD



- ◆ Fíjate en las bridas pre-instaladas de la placa LCD.
- ◆ Pasa el cable HDMI **por encima** de la brida izquierda y conéctalo al puerto HDMI. **Asegúrate de que el conector esté completamente asentado.**
- ◆ Aprieta la brida para fijar el cable en su sitio.
 - ◆ Corta con cuidado el sobrante de las bridas. **Evita cortar los cables**
- ⚠ **Lleva gafas de seguridad al cortar las bridas.**
- ◆ Pasa el cable USB-C de la misma forma **por encima** de la brida derecha y conéctalo al puerto USB-C.
- ◆ Aprieta la brida para fijar el cable en su sitio.
 - ◆ Corta con cuidado el sobrante de las bridas. **Evita cortar los cables.**

PASO 10 Conectando el cable PE



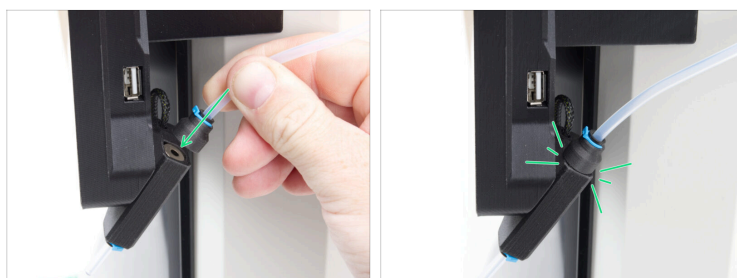
- ◆ Enchufa el cable del sensor de filamento hasta que hagas clic, lo que indica una conexión segura.
- ◆ Conecta el cable PE al conector PE deslizándolo completamente hacia abajo.
- ◆ Introduce completamente los cables del botón de parada de emergencia para evitar que queden atrapados al cerrar la pantalla sobre la impresora.

PASO 11 Montando el panel de control LCD



- ◆ Alinea el conjunto del panel de control LCD con los agujeros en el soporte del panel de control LCD en la impresora.
- ◆ Coloca el conjunto de la pantalla LCD en la impresora, **asegurándote de que ningún cable quede aprisionado.**
- ◆ Fija el panel de control LCD en su sitio utilizando dos tornillos M3x18. Aprieta suavemente, pero con firmeza.

PASO 12 Colocando el tubo PTFE



- ◆ Acopla el extremo magnético del tubo de PTFE al sensor de filamento hasta que encaje en su sitio.

PASO 13 Conectando la impresora



- ◆ Enchufa completamente el cable de alimentación en la impresora.
- ◆ Sentirás que la pestaña amarilla de bloqueo encaja en su sitio, confirmando que el conector está completamente insertado.
- ◆ Pon el interruptor en "I" para encender la impresora.
- ◆ Asegúrate de que el **botón de parada de emergencia está desbloqueado**; de lo contrario, la impresora no se encenderá.

PASO 14 Comprobación final



● Con la impresora encendida, **observa su secuencia de inicio**. La impresora debería pasar a su estado listo sin problemas.

● **Inspecciona:**

● El LED indicador de estado **está iluminando en blanco**.

● La **pantalla táctil funciona correctamente**.

● El **sensor de filamento indica correctamente** la carga y descarga de filamento.



Si alguna función no funciona, verifica de nuevo las conexiones de los cables.
