

# Inhaltsverzeichnis

<b>Austausch des LCD-Bedienfeldes (HT90)</b> .....	3
Schritt 1 - Einleitung .....	4
Schritt 2 - Benötigte Werkzeuge für diese Anleitung .....	5
Schritt 3 - Drucker vom Stromnetz trennen .....	6
Schritt 4 - Abnehmen des LCD-Bedienfeldes .....	7
Schritt 5 - Lösen der Kabel .....	8
Schritt 6 - Trennen des Notausschalters .....	9
Schritt 7 - Neues LCD-Bedienfeld: Vorbereitung der Teile .....	10
Schritt 8 - Anschließen des Notausschalters .....	11
Schritt 9 - Anschluss der LCD-Kabel .....	12
Schritt 10 - Anschließen des PE-Kabels .....	13
Schritt 11 - Befestigung des LCD-Bedienfelds .....	14
Schritt 12 - Anbringen des PTFE-Schlauchs .....	14
Schritt 13 - Drucker anschließen .....	15
Schritt 14 - Abschließende Überprüfung .....	16

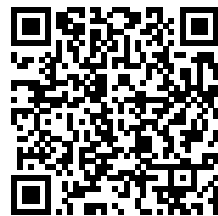


# Austausch des LCD-Bedienfeldes (HT90)



[help.prusa3d.com/g905914](https://help.prusa3d.com/g905914)

Scannen Sie den  
QR-Code, um die  
neueste Version  
dieses Kapitels  
anzuzeigen.



## SCHRITT 1 Einleitung



- ◆ Diese Anleitung führt Sie durch den **Austausch des LCD-Bedienfeldes am Prusa Pro HT90.**



**Wichtig:** Geräte, die Anfang 2025 und später hergestellt wurden, sind mit einem modularen LCD-Bedienfeld ausgestattet, das vom Benutzer ausgetauscht werden kann.

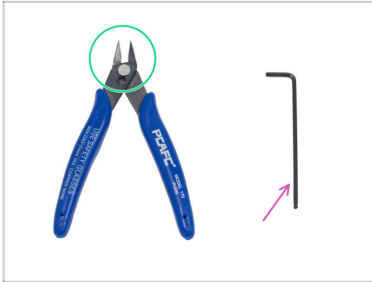
Wenn Ihr Drucker vor dieser Änderung hergestellt wurde, ist das LCD-Bedienfeld nicht vom Benutzer zu warten. In diesem Fall wenden Sie sich bitte an unseren Kundenservice für weitere Unterstützung, bevor Sie eine Reparatur versuchen.



**Beginnen Sie erst mit der Demontage, wenn Sie in den folgenden Schritten instruiert werden.**

- ◆ **Bevor Sie beginnen, stellen Sie sicher, dass kein Filament in den Drucker eingelegt ist.**

## SCHRITT 2 Benötigte Werkzeuge für diese Anleitung



- **Bereiten Sie bitte für diese Anleitung vor:**
- Schneidzange zum Schneiden von Kabelbindern
- ⚠ **Tragen Sie beim Abschneiden der Kabelbinder eine Schutzbrille.**
- 2,5 mm Innensechskantschlüssel (*Kugelkopf wird nicht benötigt*)

## SCHRITT 3 Drucker vom Stromnetz trennen



**⚠️ Warnung:** Bevor Sie mit weiteren Schritten fortfahren, **schalten Sie den Drucker aus und trennen Sie ihn vom Stromnetz.**

- Suchen Sie den Netzschalter auf der rechten Rückseite des Druckers.
- Stellen Sie den Netzschalter auf ‚0‘, um den Drucker auszuschalten.
- Ziehen Sie den Stecker des Netzkabels aus dem Drucker. Achten Sie darauf, die gelbe Verriegelung am Stecker zu drücken, bevor Sie ihn abziehen.

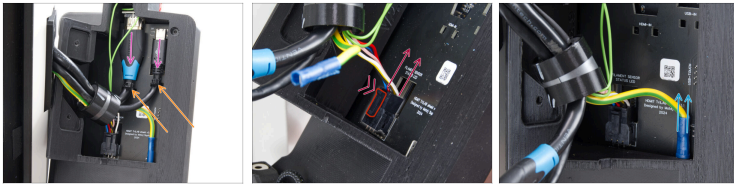
**⚠️ Ziehen Sie nicht am Kabel selbst; ziehen Sie immer direkt am Stecker.**

## SCHRITT 4 Abnehmen des LCD-Bedienfeldes



- ◆ Lösen Sie den PTFE-Schlauch von der Rückseite des LCD-Bedienfeldes und lassen Sie ihn locker hängen.
- ⓘ Der PTFE-Schlauch ist magnetisch an der LCD-Baugruppe befestigt. Ziehen Sie ihn vorsichtig ab.
- ⚠ **Halten Sie die Baugruppe fest, damit sie bei der Demontage nicht herunterfallen kann.**
- ⓘ Dazu müssen Sie das LCD-Bedienfeld in der Hand halten, während Sie es vom Drucker abtrennen.
- ◆ Entfernen Sie die beiden M3-Schrauben an der Seite der Baugruppe.
- ◆ Kippen Sie das LCD-Bedienfeld vorsichtig vom Drucker weg, um an die LCD-Kabel zu gelangen.

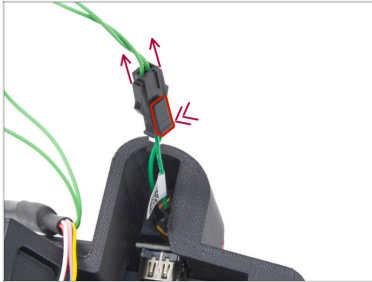
## SCHRITT 5 Lösen der Kabel



Halten Sie das LCD-Bedienfeld weiter fest.

- ✦ Schneiden Sie vorsichtig die Kabelbinder durch, mit denen die HDMI- und USB-C-Kabel befestigt sind.
  - ⚠ Tragen Sie beim Abschneiden der Kabelbinder eine Schutzbrille.
  - ⚠ **Schneiden Sie keine Kabel durch!!!**
- ✦ Ziehen Sie beide Kabel aus ihren Anschlüssen.
- ✦ Drücken Sie auf die Verriegelungslasche am Stecker des Filament-Sensorkabels und ziehen Sie den Stecker vorsichtig nach oben, um ihn abzuziehen.
- ✦ Ziehen Sie den PE-Kabel-Stecker gerade nach oben.
  - ✦ **Ziehen Sie nicht am Kabel** - greifen Sie den Stecker selbst.

## SCHRITT 6 Trennen des Notausschalters



- ◆ Ziehen Sie die beiden Stecker vorsichtig vom Not-Aus-Knopf ab, indem Sie auf die Verriegelungslasche drücken.
- ◆ **Ziehen Sie nicht an den Kabeln** - greifen Sie die Stecker selbst.
- ◆ Entfernen Sie das LCD-Bedienfeld vom Drucker.
- ⓘ Entsorgen Sie die Teile in Übereinstimmung mit den Vorschriften Ihres Landes für das Recycling von Elektronikschrott.

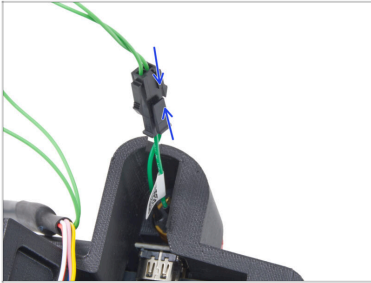
## SCHRITT 7 Neues LCD-Bedienfeld: Vorbereitung der Teile



- **Bereiten Sie bitte für die folgenden Schritte vor:**
- HT90 LCD-Bedienfeld (1x) *das neue*
- ⓘ Empfehlung: Lassen Sie die Schutzfolie während des gesamten Montageprozesses auf dem LCD-Bildschirm.
- Schraube M3x18 (2x) *die Sie zuvor entfernt haben*

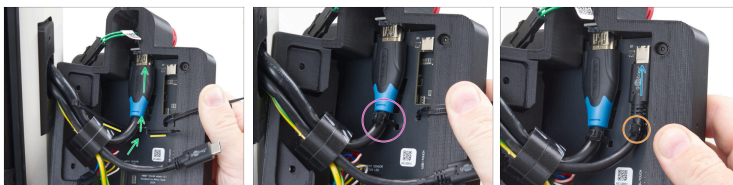
---

## SCHRITT 8 Anschließen des Notausschalters



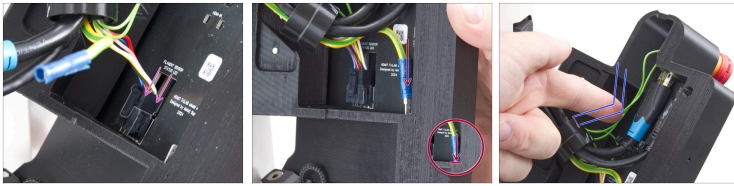
- Stecken Sie das Not-Aus-Kabel in den Anschluss des Schalters.
- Vergewissern Sie sich, dass die Stecker **vollständig eingerastet** sind, um eine korrekte Verbindung zu gewährleisten.

## SCHRITT 9 Anschluss der LCD-Kabel



- Beachten Sie die vorgefädelten Kabelbinder auf der LCD-Platine.
- Führen Sie das HDMI-Kabel **über** den linken Kabelbinder und schließen Sie es an den HDMI-Anschluss an. **Stellen Sie sicher, dass der Stecker vollständig eingesteckt ist.**
- Ziehen Sie den Kabelbinder fest, um das Kabel zu fixieren.
  - Schneiden Sie den überstehenden Teil des Kabelbinders ab. **Schneiden Sie die Kabel nicht durch.**
- ⚠ **Tragen Sie eine Schutzbrille, wenn Sie die Kabelbinder abschneiden.**
- Führen Sie das USB-C-Kabel auf die gleiche Weise **über** den rechten Kabelbinder und verbinden Sie es mit dem USB-C-Anschluss.
- Ziehen Sie den Kabelbinder fest, um das Kabel zu fixieren.
  - Schneiden Sie die Überlänge des Kabelbinders vorsichtig ab. **Schneiden Sie keine Kabel durch!**

## SCHRITT 10 Anschließen des PE-Kabels



- ◆ Stecken Sie das Kabel des Filament-Sensors ein, bis es einrastet, was eine sichere Verbindung anzeigt.
- ◆ Schließen Sie das PE-Kabel an den PE-Anschluss an, indem Sie es ganz nach unten schieben.
- ◆ Schieben Sie die Kabel der Not-Aus-Taste ganz nach innen, damit sie beim Schließen des Displays auf dem Drucker nicht eingeklemmt werden.

## SCHRITT 11 Befestigung des LCD-Bedienfelds



- ◆ Richten Sie die LCD-Bedienfeld-Baugruppe an den Löchern der LCD-Bedienfeldhalterung am Drucker aus.
- ◆ Setzen Sie die LCD-Baugruppe auf den Drucker und stellen Sie dabei sicher, dass keine Kabel eingeklemmt werden.
- ◆ Befestigen Sie das LCD-Bedienfeld mit zwei M3x18-Schrauben. Ziehen Sie sie vorsichtig, aber fest an.

## SCHRITT 12 Anbringen des PTFE-Schlauchs



- ◆ Befestigen Sie das magnetische Ende des PTFE-Schlauchs am Filament-Sensor, so dass es einschnappt.

## SCHRITT 13 Drucker anschließen



- ◆ Stecken Sie das Netzkabel vollständig in den Drucker.
- ◆ Sie werden spüren, wie die gelbe Verriegelungslasche einrastet und damit bestätigt, dass der Stecker vollständig eingesteckt ist.
- ◆ Stellen Sie den Schalter auf „I“, um den Drucker einzuschalten.
- ◆ Vergewissern Sie sich, dass die **Not-Aus-Taste entriegelt ist**; sonst lässt sich der Drucker nicht einschalten.

## SCHRITT 14 Abschließende Überprüfung



- Wenn der Drucker nun eingeschaltet ist, **beobachten Sie seine Startsequenz.** Der Drucker sollte ohne Probleme in den Bereitschaftszustand übergehen.

### ● Prüfen Sie:

- Die LED-Statusanzeige **leuchtet weiß.**
- Der **Touchscreen funktioniert einwandfrei.**
- Der **Filamentsensor zeigt das Laden und Entladen des Filaments korrekt an.**



Wenn eine Funktion nicht funktioniert, überprüfen Sie die Kabelverbindungen erneut.



---

---

---

---

---

---

---

---

---

---



---

---

---

---

---

---

---

---

---

---



---

---

---

---

---

---

---

---

---

---



---

---

---

---

---

---

---

---

---

---