

Obsah

Jak vyměnit LCD ovládací panel (HT90)	3
Krok 1 - Úvod	4
Krok 2 - Nářadí potřebné pro tento návod	5
Krok 3 - Odpojení tiskárny	6
Krok 4 - Odstranění LCD ovládacího panelu	7
Krok 5 - Odpojení kabelů	8
Krok 6 - Odpojení tlačítka nouzového vypnutí	9
Krok 7 - Nový LCD ovládací panel: příprava dílů	10
Krok 8 - Připojení tlačítka nouzového vypnutí	10
Krok 9 - Zapojení LCD kabelů	11
Krok 10 - Zapojení PE kabelu	12
Krok 11 - Montáž LCD ovládacího panelu	12
Krok 12 - Přichycení PTFE trubičky	13
Krok 13 - Připojení tiskárny	13
Krok 14 - Závěrečná kontrola	14

Jak vyměnit LCD ovládací panel (HT90)



help.prusa3d.com/g905912

Naskenujte QR kód
pro nejnovější verzi
kapitoly.



KROK 1 Úvod



- Tento návod se zabývá **výměnou LCD ovládacího panelu** na tiskárně **Prusa Pro HT90**.



Důležité: Jednotky vyrobené počátkem roku 2025 a později jsou vybaveny modulárním ovládacím LCD panelem navrženým pro výměnu uživatelem.

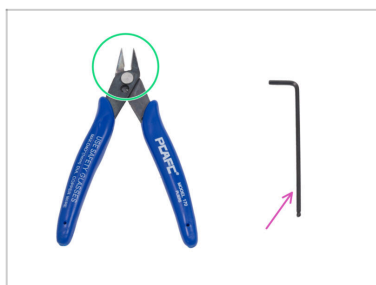
Pokud byla vaše tiskárna vyrobena před touto změnou, LCD panel není uživatelsky opravitelný. V takovém případě se před pokusem o opravu obraťte na naši zákaznickou podporu a požádejte o další pomoc.



S demontáží začněte až podle následujících pokynů.

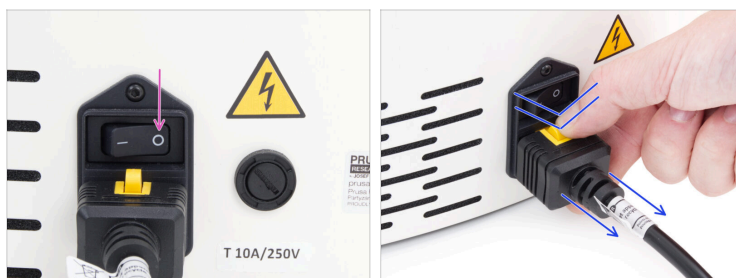
- **Než začnete, tak se ujistěte, že není v tiskárně zaveden filament.**

KROK 2 Nářadí potřebné pro tento návod



- **Pro tento návod si prosím připravte:**
- Štípací kleště *na odstříhnutí stahovací pásky*
- ⚠ **Při odřezávání stahovacích pásek noste ochranné brýle.**
- 2,5mm inbusový klíč *(nedoporučujeme kulatý konec)*

KROK 3 Odpojení tiskárny



⚠ Varování: Než budete pokračovat v dalších krocích, vypněte tiskárnu a odpojte ji od elektrické sítě..

- Vypínač napájení najdete na pravé zadní straně tiskárny.
- Přepnutím vypínače napájení do polohy „0“ tiskárnu vypnete.
- Odpojte napájecí kabel od tiskárny. Před vytažením nezapomeňte stisknout žlutý zámek na zástrčce.

⚠ Netahejte za samotný kabel; vždy táhněte přímo za zástrčku.

KROK 4 Odstranění LCD ovládacího panelu



- ◆ Ze zadní strany LCD ovládacího panelu odpojte PTFE trubičku a nechte ji volně viset.
- ⓘ PTFE trubička je magneticky připevněna k sestavě LCD. Opatrně ji sundejte.
- ⚠ **Sestavu pevně držte, aby při demontáži nepadla.**
- ⓘ Tento postup vyžaduje, abyste drželi sestavu ovládacího panelu LCD v ruce a zároveň ji odpojili od tiskárny.
- ◆ Vyšroubujte dva šrouby M3 z boku sestavy.
- ◆ Opatrně odklopte sestavu ovládacího panelu LCD od tiskárny, abyste získali přístup ke kabelům LCD.

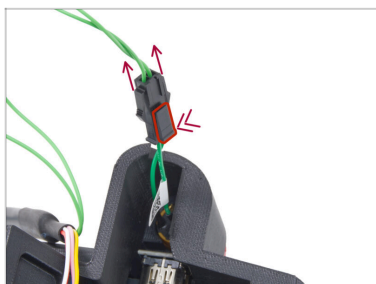
KROK 5 Odpojení kabelů



Držte sestavu ovládacího panelu LCD.

- Opatrně přestříhňte stahovací pásky upevňující kabely HDMI a USB-C.
 - ⚠ Při odřezávání stahovacích pásek noste ochranné brýle.
 - ⚠ Dávejte pozor, abyste nepřerázli kabely!
- Vytáhněte oba kabely z konektorů.
- Stiskněte pojistný výstupek na konektoru kabelu senzoru filamentu a jemným tahem nahoru konektor odpojte.
- Konektor kabelu PE povytáhněte rovně nahoru.
 - **Netahejte za kabely** - uchopte samotný konektor.

KROK 6 Odpojení tlačítka nouzového vypnutí



- Opatrně odpojte oba konektory od tlačítka nouzového vypnutí stisknutím pojistného výstupku.
- **Netahejte za kabely** - uchopte samotné konektory.
- Vyměňte LCD ovládací panel z tiskárny.
- ⓘ Součástky zlikvidujte v souladu s předpisy pro recyklaci elektronického odpadu ve vaší zemi.

KROK 7 Nový LCD ovládací panel: příprava dílů



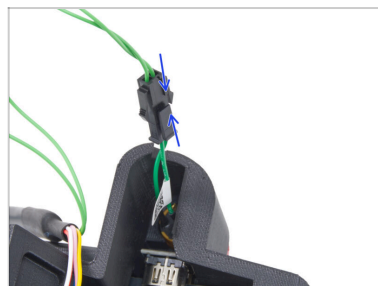
● Pro následující kroky si prosím připravte:

● HT90 LCD ovládací panel (1x) *nový*

ⓘ Doporučení: Po celou dobu montáže ponechte na LCD displeji ochrannou fólii.

● Šroub M3x18 (2x) *dříve vyjmutý*

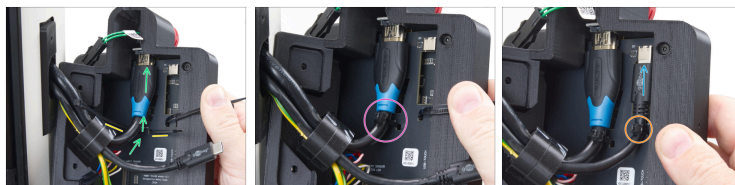
KROK 8 Připojení tlačítka nouzového vypnutí



● Zapojte kabel nouzového vypnutí do konektoru tlačítka.

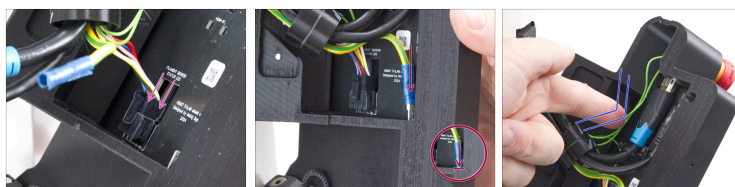
● Zkontrolujte, zda jsou konektory **dokonale zasunuty**, abyste potvrdili správné připojení.

KROK 9 Zapojení LCD kabelů



- Všimněte si předem nasazených stahovacích pásek na desce LCD.
- Vedte HDMI kabel **přes** levou stahovací pásku a připojte jej k portu HDMI. **Ujistěte se, že je konektor zcela usazen.**
- Utáhnete stahovací pásku, abyste zajistili kabel na místě.
 - Přebytečné části stahovací pásky opatrně odřízněte. **Dejte si pozor, ať nepoškodíte kabely!**
 - ⚠ **Při odřezávání stahovacích pásek noste ochranné brýle.**
- Stejným způsobem vedte kabel USB-C **přes** stahovací pásku vpravo a připojte jej k portu USB-C.
- Utáhnete stahovací pásku, abyste zajistili kabel na místě.
 - Přebytečné části stahovací pásky opatrně odřízněte. **Dejte si pozor, ať nepoškodíte kabely!**

KROK 10 Zapojení PE kabelu



- ✿ Zapojte kabel senzoru filamentu, dokud nezacvakne, což znamená bezpečné připojení.
- 🔴 Připojte PE kabel ke konektoru PE jeho úplným zasunutím dolů.
- 🔵 Zatlačte kabely tlačítka nouzového vypnutí úplně dovnitř, aby nedošlo k jejich přiskřípnutí při montáži displeje na tiskárnu.

KROK 11 Montáž LCD ovládacího panelu



- 🔵 Zarovnejte LCD sestavu ovládacího panelu s otvory na držáku LCD ovládacího panelu na tiskárně.
- 🔲 Umístěte sestavu LCD na tiskárnu, **dávejte pozor na to, aby nedošlo ke skřípnutí kabelů.**
- 🟡 Zajistěte LCD ovládací panel na místě pomocí dvou šroubů M3x18. Utáhněte je opatrně, ale pevně.

KROK 12 Přichycení PTFE trubičky



- Připojte magnetický konec PTFE trubičky k senzoru filamentu, dokud nezapadne na své místo.

KROK 13 Připojení tiskárny



- Plně zasuňte napájecí kabel do tiskárny.
 - Ucítíte, jak žlutý zajišťovací jazyček zapadne na místo, čímž potvrdíte, že je konektor zcela zasunut.
- Přepnutím přepínače do polohy „I“ tiskárnu zapnete.
- Ujistěte se, že **tlačítko nouzového zastavení je odemčené**; jinak se tiskárna nezapne.

KROK 14 Závěrečná kontrola



- Když je tiskárna zapnutá, **sledujte její spouštěcí sekvenci**. Tiskárna by měla bez problémů přejít do stavu připravenosti.
- **Zkontrolujte:**
 - LED indikátor stavu **svítí bíle**.
 - **Dotyková obrazovka funguje správně**.
 - **Senzor filamentu správně indikuje zavedení a vyjmutí filamentu**.



Pokud některá funkce nefunguje, znovu zkontrolujte připojení kabelů.
