

Spis treści

Jak spakować drukarkę Prusa CORE One do zwrotu - własny materiał opakowaniowy	3
Krok 1 - Wprowadzenie	5
Krok 2 - Wymagania	6
Krok 3 - Narzędzia niezbędne dla tej instrukcji	7
Krok 4 - Wymagany własny materiał opakowaniowy	8
Krok 5 - Przygotowanie drukarki	9
Krok 6 - Wyciągnięcie akcesoriów	10
Krok 7 - Jak wyciągnąć ramkę	11
Krok 8 - Wyciągnięcie ramki	12
Krok 9 - Odczepienie xLCD	13
Krok 10 - Odłączenie xLCD	13
Krok 11 - Przymocowanie ramki	14
Krok 12 - Removing the spoolholder	15
Krok 13 - Spakowanie akcesoriów	16
Krok 14 - Przymocowanie zespołu CoreXY	17
Krok 15 - Dolne i narożne wypełnienie	18
Krok 16 - Umieszczenie drukarki w pudle	19
Krok 17 - Akcesoria i górna warstwa	20
Krok 18 - Zaklejenie kartonu	21

Jak spakować drukarkę Prusa CORE One do zwrotu - własny materiał opakowaniowy



help.prusa3d.com/g901519

**Zeskanuj kod QR,
aby przejść do
najnowszej wersji
tego rozdziału.**



Jak spakować drukarkę Prusa CORE One do zwrotu - własny materiał opakowaniowy

KROK 1 Wprowadzenie



- Ten poradnik opisuje sposób przygotowania i spakowania drukarki Prusa CORE One do zwrotu lub naprawy, używając własnego materiału opakowaniowego.
- ⓘ This guide is for both the CORE ONE and the CORE ONE+ versions of the printer. The main difference packing-wise, is the spool holder.
- 📌 Przeczytaj opis każdego etapu bardzo uważnie! Kolory sześciokątnych punktów odpowiadają kolorom oznaczeń na ilustracjach.
- ⚠️ **Paczka z drukarką jest ciężka! Koniecznie poproś drugą osobę o pomoc w przenoszeniu.**
- Drukarka PRUSA CORE ONE jest dużym urządzeniem i może ulec uszkodzeniu, jeśli nie zostanie odpowiednio zapakowana. Upewnij się, że pudełko jest wystarczająco duże, aby pomieścić drukarkę i warstwy wypełniające.
- Skontaktuj się z naszym Wsparciem Klienta, aby otrzymać etykietę wysyłkową.

Jak spakować drukarkę Prusa CORE One do zwrotu - własny materiał opakowaniowy

KROK 2 Wymagania



- ① Przed rozpoczęciem pakowania przygotuj smartfona lub aparat, aby udokumentować cały proces.
- 🟡 Upewnij się, że naklejka z numerem seryjnym znajduje się na tylnej obudowie drukarki. Jeśli jej nie ma, skontaktuj się od razu ze Wsparciem Klienta.
- ⬛ Pobierz **Prusa Service List PDF** i wypełnij formularz. Opisz problem zwięźle, aby nasi technicy mogli szybciej go rozwiązać.
 - ① Formularz można wypełnić bezpośrednio z przeglądarki i powinien zostać wysłany ze zdjęciami procesu pakowania.
- ⚠️ Wypełniając formularz nie powołuj się na korespondencję mailową lub rozmowy na czacie! Napisz krótkie podsumowanie występujących problemów.

Jak spakować drukarkę Prusa CORE One do zwrotu -
własny materiał opakowaniowy

KROK 3 Narzędzia niezbędne dla tej instrukcji



Do tej instrukcji przygotuj:

● Klucz imbusowy 2,5 mm

● Czarna folia stretch

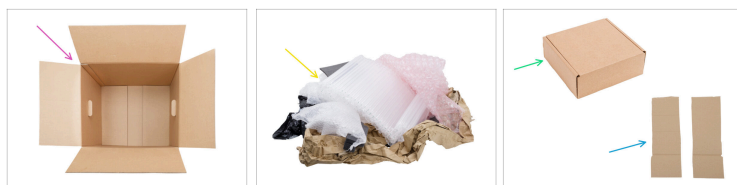
ⓘ Zalecane w celu ochrony opakowania przed uszkodzeniem.

● Taśma klejąca

● Naklejka "Fragile" (4x) - do pobrania **tutaj**.

Jak spakować drukarkę Prusa CORE One do zwrotu -
własny materiał opakowaniowy

KROK 4 Wymagany własny materiał opakowaniowy



Do tej instrukcji przygotuj:

- Solidne kartonowe pudełko o odpowiednich wymiarach:
minimum 80 x 65 x 68 cm / 31,5 x 25,59 x 26,77".
- ⚠ **Upewnij się, że pudełko jest wystarczająco wytrzymałe i grube, aby odpowiednio chronić drukarkę.**
- Materiał wypełniający. Używaj głównie folii bąbelkowej, poduszek powietrznych i kawałków pianki opakowaniowej.
 - ⓘ Potrzebny będzie również papier gnieciony, ale tylko jako dodatkowy materiał. Sam papier gnieciony nie wystarczy do zabezpieczenia drukarki!
- ⚠ **NIE UŻYWAJ groszków piankowych (granulek), styropianu ani drobnych ścinków papieru. Te materiały nie nadają się do zabezpieczenia drukarki podczas transportu.**
- Pudełko po Prusamencie lub inne pudełko o wymiarach maksymalnie 23 x 21 x 8 cm / 9.06 x 8.27 x 3.15"
- Dwa cienkie paski tektury o wymiarach 30 x 11 cm / 11,81 x 4,33" - posłużą do zamocowania ekstrudera.

własny materiał opakowaniowy
KROK 5 Przygotowanie drukarki



- ⬢ Jeśli filament jest załadowany, rozładuj go z hotendu. Na ekranie przejdź do *Filament Rozładuj filament* → *Rozładuj filament*.
 - ⬢ Wyciągnij filament z hotendu. Musisz całkowicie wyciągnąć go z drukarki.
 - ⬢ Zdejmij płytę stołu i zabezpiecz ją folią bąbelkową lub kilkoma warstwami papieru, aby nie uległa zarysowaniu. Odłóż przygotowaną płytę na bok.
 - ⬢ Przesuń oś Z do dołu. Wejdź w menu *Sterowanie Ruch osi Ruch Z* → *Ruch osi Ruch Z* → *Ruch Z*.
 - ⬢ Teraz należy schłodzić drukarkę. Przejdź do *Nagrzewanie CHŁODZENIE* → *CHŁODZENIE*.
- ⚠ **Poczekaj, aż gorące części ostygną do temperatury otoczenia. Trwa to około 10 minut.**

własny materiał opakowaniowy
KROK 6 Wyciągnięcie akcesoriów



- ✦ Po zakończeniu bazowania wyłącz drukarkę za pomocą przełącznika znajdującego się z tyłu.
- ✦ Odłącz przewód zasilający od drukarki i gniazdka sieciowego.
- ✦ Odłącz pamięć USB od xLCD.
- ⓘ Jeśli masz kamerę Buddy3D, wykonaj następujące:
 - ✦ Odłącz przewód USB-C od kamery.
 - ✦ Kamera jest przymocowana magnetycznie. Wyjmij kamerę, odciągając ją od ramy drukarki i odłóż na bok.

własny materiał opakowaniowy
KROK 7 Jak wyciągnąć ramkę



(i) Ze względu na wymagania transportowe, xLCD musi być zapakowany oddzielnie. Ten krok pokazuje, jak ostrożnie zdjąć ramkę wraz z zespołem xLCD.

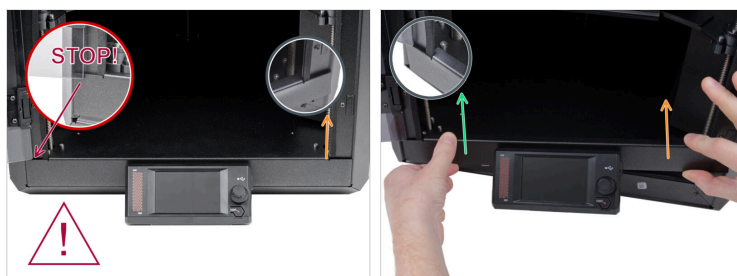
⚠ Zachowaj ostrożność, aby nie uszkodzić drzwi, ani uszczelki. **Sprawdź, czy ramka nie jest zaklinowana za drzwiami.**

🟢 Chwyć xLCD obiema rękami.

🟢 Ostrożnie odciągnij dolną krawędź, aby ramka odłączyła się od ramy.

Jak spakować drukarkę Prusa CORE One do zwrotu -
własny materiał opakowaniowy

KROK 8 Wyciągnięcie ramki



⚠ Zachowaj ostrożność, aby nie uszkodzić drzwi, ani uszczelki. **Sprawdź, czy ramka nie jest zaklinowana za drzwiami.**

● Ostrożnie wyciągnij zespół wyświetlacza (xLCD i ramkę) z drukarki zgodnie z poniższą procedurą:

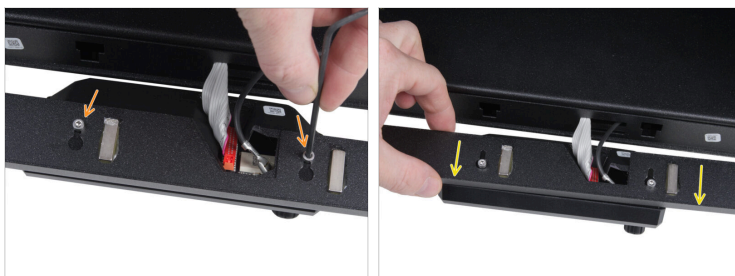
● Powoli unieś ramkę z prawej strony.

● Podnieś lewą stronę przedniego panelu z lewej strony ramy drukarki i wyciągnij cały zespół.

⚠ **Uważaj**, ponieważ przewody nadal są podłączone do wyświetlacza. **Nie ciągnij**, aby ich nie uszkodzić!

● Połóż xLCD z ramką z przodu drukarki.

KROK 9 Odczepienie xLCD



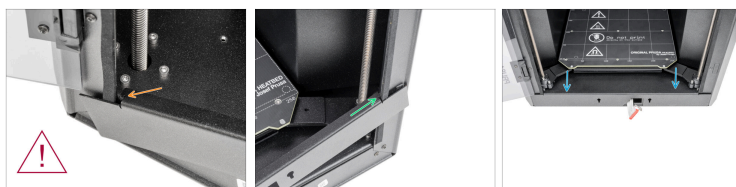
- Poluzuj śruby kluczem imbusowym 2,5 mm. Wystarczy kilka obrotów.
- Odłącz xLCD wraz ze śrubami od ramki, pociągając go do góry.

KROK 10 Odłączenie xLCD



- Ostrożnie odłącz przewód PE od złącza i wyjmij go.
- Ostrożnie odłącz przewód xLCD od gniazda.
- Owiń xLCD i pendrive w folię bąbelkową.

własny materiał opakowaniowy
KROK 11 Przymocowanie ramki



Zachowaj ostrożność, aby uniknąć zarysowania części lub uszkodzenia uszczelki po bokach ramy drukarki.

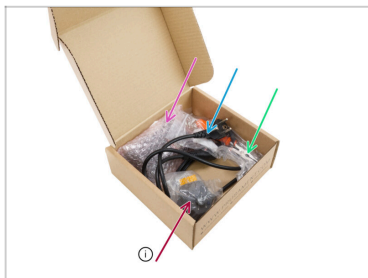
- Zaczep lewą stronę ramki z lewej strony ramy drukarki, upewniając się, że kwadratowe wycięcie jest dobrze dopasowane do ramy.
- Zaczep prawą stronę ramki z prawej strony ramy drukarki, upewniając się, że kwadratowe wycięcie jest dobrze dopasowane do ramy.
- Delikatnie dociśnij ramkę.

własny materiał opakowaniowy
KROK 12 Removing the spoolholder



- i** Follow this step only if you are packing the **CORE ONE+**. If you do not have this type of spoolholder, skip to the next step.
- Turn the spool holder counter-clockwise.
- Once unlocked, pull the spool holder out from the puck.
- The PRUSA CORE ONE+ must be shipped with the **spool holder not attached to the printer**.
- Place the spool holder into the filament box along with other accessories in the next step.

KROK 13 Spakowanie akcesoriów



- Włóż następujące elementy do pudełka po Prusamencie lub podobnego:

⚠ Pudełko powinno mieć maksymalnie 23 cm szerokości i 21 cm długości (9 x 8,2"), aby zmieściło się w zagłębieniu w bocznej pokrywie drukarki.

- Spakowany xLCD
- Przewód zasilający
- Narzędzia

ⓘ Wykonaj kolejną czynność tylko wtedy, gdy masz zainstalowaną kamerę Buddy3D:

- Kamera Buddy3D owinięta foliowym opakowaniem/papierem/folią bąbelkową
- Zamknij pudełko i na chwilę odłóż na bok.

własny materiał opakowaniowy
KROK 14 Przymocowanie zespołu CoreXY



- Przesuń Nextruder do przodu i wyśrodkuj go na osi X.
- Weź jeden z dwóch tekturowych pasków i owiń go wokół prawej strony Core XY i przedniej ramy.
- Przygotuj pasek taśmy i trzymaj go pod ręką, aby móc przymocować pasek kartonu po całkowitym owinięciu.
- Upewnij się, że tekturowa wkładka jest dobrze zamocowana.
- Powtórz ten proces po lewej stronie CoreXY.
- Zamknij drzwiczki.

własny materiał opakowaniowy
KROK 15 Dolne i ndrożne wypełnienie



- ◆ Upewnij się, że warstwa wypełnienia jest wystarczająco gruba i równomiernie rozłożona na całej powierzchni dna pudełka.
- ◆ Bardzo ważne jest **zabezpieczenie narożników drukarki, ponieważ są to miejsca najbardziej narażone na uszkodzenia. Przed zabezpieczeniem boków należy dodatkowo wyściełać dolne narożniki.**
- ◆ Przed dodaniem drukarki przygotuj główną warstwę wypełnienia - poduszki powietrzne lub folię bąbelkową z dużymi pęcherzykami. Ułóż poduszki powietrzne wzdłuż wszystkich wewnętrznych boków pudełka.
- ⓘ Pamiętaj, że po umieszczeniu drukarki w pudełku dodamy więcej wypełnienia po bokach i w narożnikach.

własny materiał opakowaniowy
KROK 16 Umieszczenie drukarki w pudełku



- i** Ostrożnie umieść drukarkę na środku pudełka. Upewnij się, że po jej włożeniu pozostało wystarczająco dużo miejsca na górze, aby można było później dodać dodatkowe wypełnienie.
- Po umieszczeniu drukarki w pudełku po bokach i w górnych narożnikach powinno pozostać wolne miejsce na dodatkową folię bąbelkową.
- Ostrożnie dodaj więcej wypełnienia po bokach. Upewnij się, że wszystkie boki drukarki są wyściełane równomiernie.
- Po wycentrowaniu drukarki i wyściełaniu jej po wszystkich bokach należy skupić się na wzmocnieniu narożników.
- !** Upewnij się, że pudełko nie jest wybrzuszone po bokach! Nie wciskaj wypełnienia na siłę.

~~własny materiał opakowaniowy~~
KROK 17 Akcesoria i górna warstwa



- ◆ Po równomiernym zamocowaniu drukarki i wzmocnieniu narożników, umieść pudełko z akcesoriami w górnej części.
 - ◆ Połóż płytę na pudełku z akcesoriami i zabezpiecz oba elementy gniesionym papierem.
 - ◆ Dodaj równomiernie kolejne warstwy folii bąbelkowej lub poduszki powietrznej na górę drukarki.
- ⚠ Spróbuj zamknąć górne klapy pudełka. Jeśli górna część lub którykolwiek z boków jest wybruszony, przełóż wypełnienie.

własny materiał opakowaniowy
KROK 18 Zaklejenie kartonu



- Zamknij pudełko i zaklej wskazane miejsca co najmniej dwoma warstwami taśmy.
- Możesz owinać pudło folią stretch, aby dodatkowo je usztywnić i zabezpieczyć przed wilgocią.
- Naklej etykietę "Fragile" na co najmniej dwóch bokach paczki. Upewnij się, że strzałki na etykiecie są skierowane w górę.
- Dobra robota!
Twoja drukarka jest teraz odpowiednio zabezpieczona do transportu. Skorzystaj z instrukcji naszego zespołu obsługi klienta, aby umówić odbiór.
