

Indice

Come confezionare la Prusa CORE One per la restituzione - Materiale di imballaggio personalizzato

personalizzato	3
Passo 1 - Introduzione	5
Passo 2 - Prerequisiti	6
Passo 3 - Attrezzi necessari per questa guida	7
Passo 4 - Materiali di imballaggio personalizzati necessari	8
Passo 5 - Preparazione stampante	9
Passo 6 - Rimozione degli accessori	10
Passo 7 - Come rimuovere la cornice	11
Passo 8 - Rimozione della cornice	12
Passo 9 - Staccare il display xLCD	13
Passo 10 - Scollegare il display xLCD	13
Passo 11 - Fissare la cornice	14
Passo 12 - Rimozione del porta bobina	15
Passo 13 - Imballare gli accessori	16
Passo 14 - Fissare il CoreXY	17
Passo 15 - Imbottitura inferiore e angolare	18
Passo 16 - Inserire la stampante nella scatola	19
Passo 17 - Accessori e strato superiore	20
Passo 18 - Sigillare la scatola	21

Come confezionare la Prusa CORE One per la restituzione - Materiale di imballaggio personalizzato



help.prusa3d.com/g901522

**Scansionare il
codice QR per
visualizzare la
versione più recente
di questo capitolo.**



Come confezionare la Prusa CORE One per la restituzione

- Materiale di imballaggio personalizzato

PASSO 1 Introduzione



- Questa guida spiega come preparare e imballare la tua Prusa CORE One per la restituzione o la riparazione utilizzando il tuo materiale di imballaggio.
- ⓘ This guide is for both the CORE ONE and the CORE ONE+ versions of the printer. The main difference packing-wise, is the spool holder.W
- 📌 Assicurati di leggere attentamente ogni passo! I colori sui punti a forma di esagono corrispondono ai marcatori nelle foto.
- ⚠️ **La confezione con la stampante è pesante! Chiedi sempre aiuto a qualcuno per la movimentazione.**
- La stampante PRUSA CORE ONE è ingombrante e può essere fragile se non viene imballata correttamente.
Assicurati che la scatola sia abbastanza grande da contenere la stampante e gli strati di imbottitura.
- Contatta il nostro Servizio Clienti per ricevere le istruzioni di spedizione e l'etichetta.

Come confezionare la Prusa CORE One per la restituzione
- Materiale di imballaggio personalizzato

PASSO 2 Prerequisiti



- i** Prima di iniziare a impacchettare, tira fuori il tuo telefono o la tua macchina fotografica e scatta delle foto della stampante prima e durante il processo di imballaggio.
- ◆** Assicurati che l'adesivo con il numero di serie sia presente sul retro della stampante. Se non c'è, contatta subito l'assistenza.
- ◆** Scarica il **PDF della Lista dei Servizi** e compila il modulo. Riassumi il problema per rendere più veloce la riparazione della tua stampante da parte dei nostri tecnici.

 - i** La service list può essere modificata direttamente dal browser e deve essere inviata insieme alle foto del processo di imballaggio.
- ⚠** Quando compili la lista dei servizi, non fare riferimento alla chat o alla corrispondenza via e-mail! Riassumi i problemi che stai riscontrando.

Come confezionare la Prusa CORE One per la restituzione

- Materiale di imballaggio personalizzato

PASSO 3 Attrezzi necessari per questa guida



● Per questa guida prepara:

● Chiave a brugola da 2.5mm

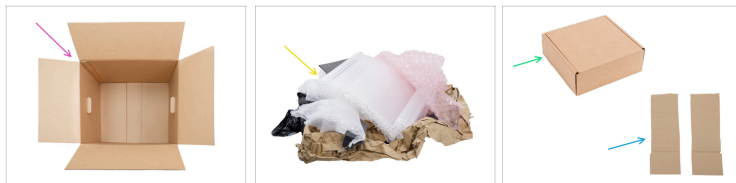
● Pellicola da imballaggio nera

ⓘ Si consiglia di proteggere la confezione da eventuali danni.

● Nastro da imballaggio

● Adesivi Fragile (4x). Puoi **scaricarli qui**.

PASSO 4 Materiali di imballaggio personalizzati necessari



● Per questa guida prepara:

- Una scatola di cartone robusta di dimensioni adeguate:
almeno 80 x 65 x 68 cm / 31,5 x 25,59 x 26,77 pollici.

⚠ **Assicurarsi che la scatola di cartone sia abbastanza robusta e spessa da proteggere adeguatamente la stampante.**

- Materiale di imbottitura. Usa soprattutto pluriball, cuscineti d'aria e pezzi di schiuma da imballaggio.

ⓘ Avrai bisogno anche di carta accartocciata, ma solo come materiale di supporto per l'imballaggio.
Non fissare la stampante solo con la carta accartocciata!

⚠ **NON usare noccioline da imballaggio (granuli di schiuma), polistirolo o carta finemente sminuzzata! Questi non sono adatti a fissare la stampante durante il trasporto.**

- Scatola Prusament o qualsiasi scatola piccola che non superi le dimensioni di 23 x 21 x 8 cm / 9,06 x 8,27 x 3,15 pollici.
- Due sottili strisce di cartone di 30 x 11 cm: serviranno per fissare l'estrusore.

Come confezionare la Prusa CORE One per la restituzione
- Materiale di imballaggio personalizzato

PASSO 5 Preparazione stampante



- Se hai caricato il filamento, scaricalo dall'hotend. Nella schermata, vai su *Filamento* -> *Scarica filamento*.
 - Rimuovi il filamento dall'hotend. È necessario rimuoverlo completamente dalla stampante.
 - Rimuovi la piastra di stampa e fissala con del pluriball o diversi strati di carta, in modo che non si graffi. Metti da parte la piastra di stampa protetta per poterla utilizzare in seguito.
 - Sposta l'asse Z verso il basso. Sullo schermo, vai su *Controllo* -> *Sposta asse* -> *Sposta Z*.
 - Raffredda la stampante. Vai su *Preriscalda* -> **RAFFREDDA**.
- ⚠ Attendi che le parti calde si raffreddino a temperatura ambiente. Ci vogliono circa 10 minuti.**

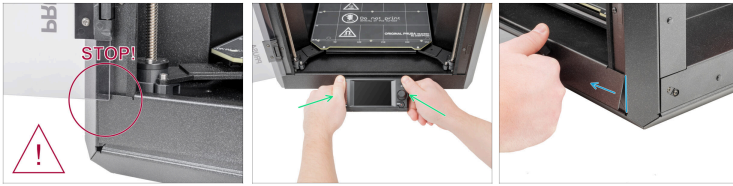
Come confezionare la Prusa CORE One per la restituzione
- Materiale di imballaggio personalizzato

PASSO 6 Rimozione degli accessori



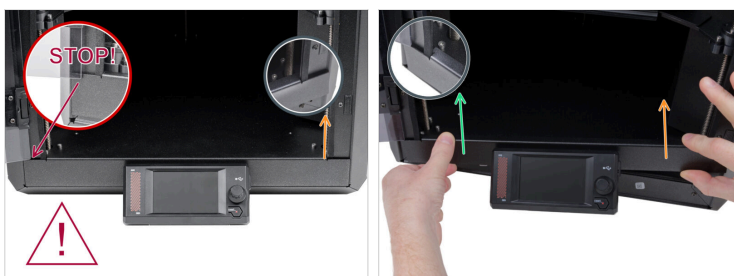
- 🟠 Spegni la stampante utilizzando l'interruttore sul retro.
- 🟡 Rimuovi il cavo di alimentazione dalla stampante e dalla presa di corrente.
- 🟣 Rimuovi la chiavetta USB dal display xLCD.
- 📄 Segui questi passaggi se hai la fotocamera Buddy3D installata:
 - 🟠 Scollega il cavo USB-C dalla fotocamera.
 - 🟢 La fotocamera è fissata con un magnete. Rimuovi la fotocamera staccandola dal telaio della stampante e mettila da parte.

PASSO 7 Come rimuovere la cornice



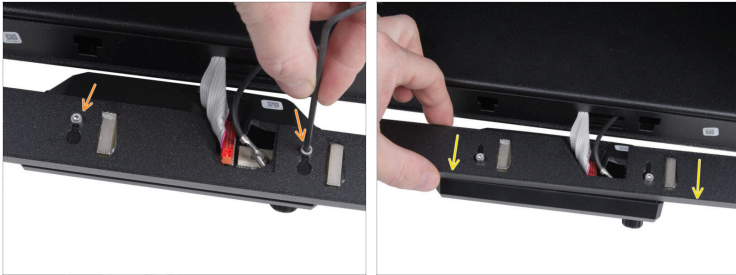
- (i)** A causa dei requisiti di trasporto, il gruppo LCD deve essere imballato separatamente. Questo passo mostra come rimuovere con attenzione la cornice insieme al display xLCD.
- ⚠** Procedi con attenzione per evitare di danneggiare lo sportello o la guarnizione. **Controlla che la cornice non sia incastrata dietro lo sportello.**
- 🟢** Afferra il display xLCD con entrambe le mani.
- 🟢** Inclina con cautela la parte inferiore in modo che la cornice si sganci dal telaio.

PASSO 8 Rimozione della cornice



- ⚠ **Procedi con attenzione** per evitare di danneggiare lo sportello o la guarnizione. **Controlla che la cornice non sia incastrata dietro lo sportello.**
- **Rimuovi con attenzione il gruppo del display dalla stampante (xLCD e cornice) seguendo questa procedura:**
 - Solleva lentamente la cornice sul lato destro.
 - Solleva il pannello frontale dalla parte sinistra del telaio e tira l'intero gruppo fuori dalla stampante.
 - ⚠ **Tieni presente che i cavi sono ancora collegati al display LCD. Non tirare il gruppo per evitare di danneggiarlo!**
- Posiziona il display xLCD e la cornice davanti alla stampante.

PASSO 9 Staccare il display xLCD



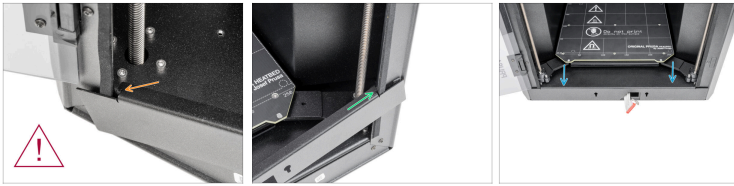
- 🟠 Allenta le viti con una chiave a brugola da 2,5 mm, sono sufficienti pochi giri.
- 🟡 Rimuovi il display xLCD con le viti dalla cornice tirandolo verso l'alto.

PASSO 10 Scollegare il display xLCD



- 🟠 Estrai delicatamente il cavo FE dal connettore FE e rimuovilo.
- 🟢 Stacca con cautela il cavo dal display xLCD.
- 🟡 Impacchetta il display xLCD e la chiavetta USB nel pluriball protettivo.

PASSO 11 Fissare la cornice



Procedi con cautela per evitare di graffiare le parti o di danneggiare la guarnizione sui lati del telaio della stampante.

- Aggancia il lato sinistro della cornice al telaio sinistro della stampante, assicurandoti che il ritaglio quadrato sia ben fissato al telaio.
- Fissa il lato destro della cornice al telaio destro della stampante, assicurandoti che il ritaglio quadrato sia ben fissato al telaio.
- Spingi delicatamente la cornice verso il basso.

PASSO 12 Rimozione del porta bobina



- ① Segui questo passaggio solo se stai imballando la **CORE ONE+**. Se non hai questo tipo di porta bobina, passa al passaggio successivo.
- Ruota il porta bobina in senso antiorario.
- Una volta sbloccato, estrai il porta bobina dal disco.
- La PRUSA CORE ONE+ deve essere spedita con il **porta bobina separato dalla stampante**.
- Nel passaggio successivo, metti il porta bobina nella scatola del filamento insieme agli altri accessori.

PASSO 13 Imballare gli accessori



- Metti questi componenti in una scatola Prusament o di dimensioni simili.

⚠ La scatola non deve essere più larga di 23 cm e più lunga di 21 cm (9 x 8,2 pollici) per poter entrare nella copertura laterale della stampante.

- Display xLCD confezionato
- Cavo di alimentazione
- Strumenti
- **i** Segui il punto successivo solo se hai installato la fotocamera Buddy3D:
 - Fotocamera Buddy3D messa al sicuro in una busta di plastica/carta/pluriball
- Chiudi la scatola e mettila da parte per il momento.

PASSO 14 Fissare il CoreXY



- Sposta il Nextruder nella parte anteriore e centrale al centro del CoreXY.
- Prendi una delle due strisce di cartone e avvolgila intorno al lato destro del Core XY e al telaio anteriore.
- Prepara un pezzo di nastro adesivo e tienilo a portata di mano per fissare la striscia di cartone una volta che l'avrai avvolta completamente.
- Assicurati che il cartone sia ben fissato.
- Ripeti la procedura sul lato sinistro del CoreXY.
- Chiudi lo sportello.

PASSO 15 Imbottitura inferiore e angolare



- ◆ Assicurati che lo strato di imbottitura sia sufficientemente spesso e che sia distribuito uniformemente su tutto il fondo della scatola.
- ◆ È molto importante **fissare gli angoli della stampante**, perché sono le aree più a rischio. Aggiungi un'imbottitura extra agli angoli inferiori prima di fissare i lati.
- ◆ Prima di aggiungere la stampante, prepara lo strato principale di imbottitura: cuscini d'aria o pluriball con bolle grandi. Allinea i cuscini d'aria lungo tutti i lati interni della scatola.
- ⓘ Tieni presente che in seguito verrà aggiunta un'ulteriore imbottitura sui lati e lungo gli angoli, una volta che la stampante sarà stata inserita nella scatola.

PASSO 16 Inserire la stampante nella scatola



- (i)** Posiziona con cura la stampante al centro della scatola. Assicurati che una volta posizionata, ci sia abbastanza spazio in alto per poter aggiungere un'ulteriore imbottitura in seguito.
- Una volta che la stampante è nella scatola, dovrebbe esserci ancora spazio libero sui lati e negli angoli superiori per aggiungere altro pluriball.
- Aggiungì con attenzione altro materiale di imbottitura ai lati. Assicurati che tutti i lati della stampante siano imbottiti in modo uniforme.
- Una volta che la stampante è centrata e imbottita su tutti i lati, concentrati sul rinforzo dell'imbottitura degli angoli.
- ⚠** **Assicurati che la scatola non sia rigonfia sui lati! Non forzare l'imbottitura.**

PASSO 17 Accessori e strato superiore



- ◆ Una volta che la stampante è fissata in modo uniforme e gli angoli sono rinforzati, aggiungi la scatola con gli accessori alla parte superiore della stampante.
- ◆ Metti la piastra di stampa sopra la scatola degli accessori e tieni tutto fermo con della carta appallottolata.
- ◆ Continua ad aggiungere altro pluriball o cuscini d'aria sulla parte superiore della stampante in modo uniforme.
- ⚠ **Prova a chiudere il coperchio della scatola. Se la parte superiore o un lato della scatola è sporgente, ridistribuisci l'imbottitura.**

Come confezionare la Prusa CORE One per la restituzione

- Materiale di imballaggio personalizzato

PASSO 18 Sigillare la scatola



- ◆ Chiudi la scatola e metti del nastro adesivo sulle parti evidenziate. Metti almeno due strati di nastro adesivo.
- ◆ Puoi avvolgere la scatola nella pellicola di plastica (pellicola alimentare) per renderla più robusta e proteggerla da eventuali danni dell'acqua.
- ◆ Metti l'etichetta "Fragile" su tutti i lati della scatola. Assicurati che le frecce sulle etichette siano rivolte verso l'alto.
- ◆ Ben fatto!
La tua stampante è ora al sicuro per il viaggio.
Utilizza le istruzioni del nostro team di assistenza clienti per organizzare il ritiro.
