

Inhaltsverzeichnis

Verpacken des Prusa CORE One für die Rücksendung - Kundenspezifisches

Verpackungsmaterial	3
Schritt 1 - Einleitung	5
Schritt 2 - Voraussetzungen	6
Schritt 3 - Benötigte Werkzeuge für diese Anleitung	7
Schritt 4 - Notwendiges individuelles Verpackungsmaterial	8
Schritt 5 - Drucker Vorbereitung	9
Schritt 6 - Entfernen des Zubehörs	10
Schritt 7 - Wie man die Blende entfernt	11
Schritt 8 - Entfernen der Blende	12
Schritt 9 - xLCD abnehmen	13
Schritt 10 - Abklemmen des xLCD	13
Schritt 11 - Schützen der Blende	14
Schritt 12 - Entfernen des Spulenhalters	15
Schritt 13 - Verpacken des Zubehörs	16
Schritt 14 - Schützen des CoreXY	17
Schritt 15 - Polsterung am Boden und in den Ecken	18
Schritt 16 - Einsetzen des Druckers in den Karton	19
Schritt 17 - Zubehör und oberste Schicht	20
Schritt 18 - Verschließen des Kartons	21

Verpacken des Prusa CORE One für die Rücksendung - Kundenspezifisches Verpackungsmaterial



help.prusa3d.com/g901520

**Scannen Sie den
QR-Code, um die
neueste Version
dieses Kapitels
anzuzeigen.**



Verpacken des Prusa CORE One für die Rücksendung - Kundenspezifisches Verpackungsmaterial

SCHRITT 1 Einleitung



- In dieser Anleitung erfahren Sie, wie Sie Ihren Prusa CORE One für die Rücksendung oder Reparatur mit Ihrem eigenen Verpackungsmaterial vorbereiten und verpacken.
- ⓘ This guide is for both the CORE ONE and the CORE ONE+ versions of the printer. The main difference packing-wise, is the spool holder.W
- 📌 Lesen Sie sich jeden Schritt sorgfältig durch! Die Farben auf den Hexagon-Aufzählungspunkten entsprechen den Markierungen auf den Fotos.
- ⚠ **Das Paket mit dem Drucker ist schwer! Bitten Sie immer eine andere Person um Hilfe bei der Handhabung.**
- Der PRUSA CORE ONE Drucker ist sperrig und kann zerbrechlich sein, wenn er nicht richtig verpackt wird.
Stellen Sie sicher, dass Ihr Karton groß genug für den Drucker und die Polsterschichten ist.
- Kontaktieren Sie unseren Kundensupport, um die Versandanweisungen und das Etikett zu erhalten.

Verpacken des Prusa CORE One für die Rücksendung - Kundenspezifisches Verpackungsmaterial

SCHRITT 2 Voraussetzungen



- i** Bevor Sie mit dem Einpacken beginnen, holen Sie Ihr Handy oder Ihre Kamera heraus und machen Sie Fotos vom Drucker vor und während des Einpackens.
- ◆** Überprüfen Sie, ob der Aufkleber mit der Seriennummer auf der Rückseite des Druckers vorhanden ist. Sollte er nicht vorhanden sein, wenden Sie sich bitte sofort an den Support.
- ◆** Laden Sie das **Prusa Service List PDF** herunter und füllen Sie das Formular aus. Fassen Sie das Problem zusammen, damit unsere Techniker Ihren Drucker schneller reparieren können.

 - i** Die Serviceliste kann direkt aus dem Browser heraus bearbeitet werden und sollte zusammen mit Bildern des Verpackungsvorgangs gesendet werden.
- ⚠** **Beziehen Sie sich beim Ausfüllen der Serviceliste nicht auf Chat oder E-Mail-Korrespondenz! Schreiben Sie eine Zusammenfassung der Probleme, die Sie haben.**

Verpacken des Prusa CORE One für die Rücksendung - Kundenspezifisches Verpackungsmaterial

SCHRITT 3 Benötigte Werkzeuge für diese Anleitung



● Bereiten Sie bitte für diese Anleitung vor:

- 2,5 mm Innensechskantschlüssel
- Schwarze Strechfolie
- ⓘ Empfohlen, um die Verpackung vor Beschädigung zu schützen.
- Packband
- 'Fragile' Aufkleber (4x) - Können [hier heruntergeladen werden](#).

SCHRITT 4 **Notwendiges individuelles Verpackungsmaterial**



● **Bereiten Sie bitte für diese Anleitung vor:**

- Einen stabilen Karton von geeigneter Größe: mindestens 80 x 65 x 68 cm / 31,5 x 25,59 x 26,77 Zoll.

⚠ **Stellen Sie sicher, dass der Karton stabil und dick genug ist, um den Drucker ausreichend zu schützen.**

- Polstermaterial. Verwenden Sie hauptsächlich Luftpolsterfolie, Luftkissen und Schaumstoffstücke.

ⓘ Sie benötigen auch zerknülltes Papier, aber nur als unterstützendes Verpackungsmaterial. Schützen Sie den Drucker nicht nur mit zerknülltem Papier!

⚠ **Verwenden Sie KEINE Verpackungs-Chips (Schaumstoffgranulat), Styropor oder fein geschreddertes Papier! Diese sind nicht geeignet, den Drucker beim Transport zu sichern.**

- Prusament-Karton oder jeder andere kleine Karton, der nicht größer ist als 23 x 21 x 8 cm / 9,06 x 8,27 x 3,15 Zoll.

- Zwei dünne Pappstreifen 30 x 11 cm / 11,81 x 4,33 Zoll - diese werden zur Befestigung des Extruders verwendet.

SCHRITT 5 Drucker Vorbereitung



- ⬢ Wenn Sie das Filament geladen haben, entladen Sie es aus dem Hotend. Navigieren Sie auf dem Bildschirm zu *Filament* -> *Filament entladen*.
 - ⬢ Entfernen Sie das Filament aus dem Hotend. Sie müssen es vollständig aus dem Drucker entfernen.
 - ⬢ Entfernen Sie das Druckblech und schützen Sie es mit einer Luftpolsterfolie oder mehreren Schichten Papier, so dass es nicht zerkratzt werden kann. Legen Sie das geschützte Druckblech für später beiseite.
 - ⬢ Bewegen Sie die Z-Achse nach unten. Navigieren Sie auf dem Bildschirm zu *Steuerung* -> *Achse bewegen* -> *Z bewegen*.
 - ⬢ Kühlen Sie den Drucker ab. Gehen Sie zu *Vorheizen* -> *ABKÜHLEN*.
- ⚠ **Warten Sie, bis die heißen Teile auf Umgebungstemperatur abgekühlt sind. Das dauert etwa 10 Minuten.**

SCHRITT 6 Entfernen des Zubehörs



- 🟠 Schalten Sie den Drucker mit dem Schalter auf der Rückseite aus.
- 🟡 Ziehen Sie das Netzkabel aus dem Drucker und der Steckdose.
- 🟣 Entfernen Sie den USB-Stick aus dem xLCD.
- 📄 **i** Befolgen Sie diese Schritte, wenn Sie die Buddy3D-Kamera installiert haben:
 - 🟠 Ziehen Sie das USB-C-Kabel aus der Kamera.
 - 🟢 Die Kamera wird von einem Magneten gehalten. Entfernen Sie die Kamera, indem Sie sie vom Druckerrahmen wegziehen, und legen Sie sie beiseite.

SCHRITT 7 Wie man die Blende entfernt



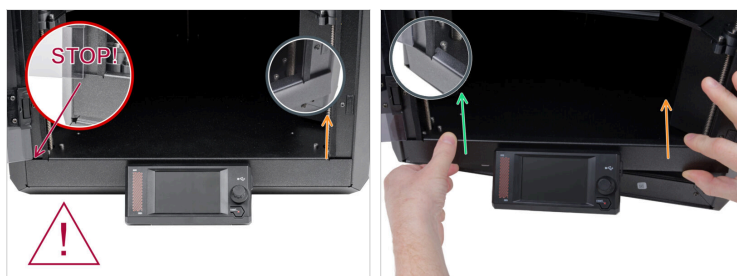
(i) Aufgrund von Transportanforderungen muss die LCD-Baugruppe separat verpackt werden. In diesem Schritt wird gezeigt, wie Sie die Blende zusammen mit der xLCD-Baugruppe vorsichtig entfernen.

! Gehen Sie vorsichtig vor, um die Tür oder die Dichtung nicht zu beschädigen. **Prüfen Sie, ob die Blende nicht hinter der Tür verkeilt ist.**

◆ Fassen Sie das xLCD mit beiden Händen.

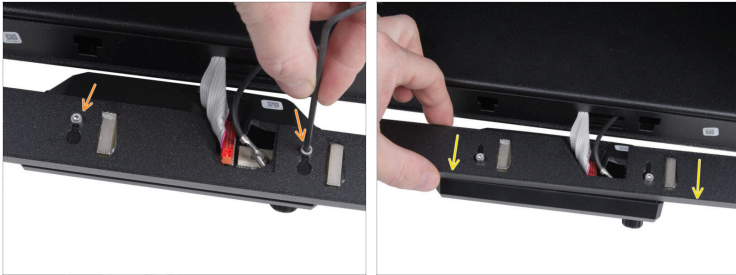
◆ Kippen Sie die Unterseite vorsichtig, so dass sich die Blende aus dem Rahmen löst.

SCHRITT 8 Entfernen der Blende



- ⚠ **Gehen Sie vorsichtig vor, um die Tür oder die Dichtung nicht zu beschädigen. Prüfen Sie, ob die Blende nicht hinter der Tür verkeilt ist.**
- **Entfernen Sie die Display-Baugruppe (xLCD und Blende) vorsichtig vom Drucker, indem Sie wie folgt vorgehen:**
 - Heben Sie die Blende auf der rechten Seite langsam an.
 - Heben Sie die linke Seite der Frontblende vom linken Rahmen des Druckers ab und ziehen Sie die gesamte Baugruppe aus dem Drucker heraus.
- ⚠ **Beachten Sie, dass die Kabel noch mit dem LCD verbunden sind. Ziehen Sie nicht an der Baugruppe um Schäden zu vermeiden!**
- Stellen Sie das xLCD und die Blende vor den Drucker.

SCHRITT 9 xLCD abnehmen



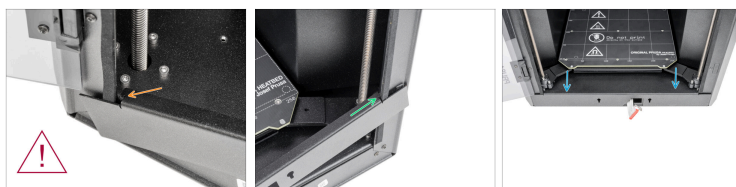
- 🟠 Lösen Sie die Schrauben mit einem 2,5 mm Innensechskantschlüssel, ein paar Umdrehungen reichen aus.
- 🟡 Entfernen Sie das xLCD mit den Schrauben von der Blende, indem Sie es nach oben ziehen.





SCHRITT 10 Abklebmen des xLCD



- 🟠 Ziehen Sie das FE-Kabel vorsichtig aus dem FE-Anschluss und entfernen Sie es.
- 🟢 Ziehen Sie das xLCD-Kabel vorsichtig vom xLCD ab.
- 🟡 Verpacken Sie das xLCD und den USB-Stick in die Luftpolsterfolie.

SCHRITT II Schützen der Blende



-  **Gehen Sie vorsichtig vor**, um zu vermeiden, dass Sie die Teile zerkratzen oder die Dichtung an den Seiten des Druckerrahmens beschädigen.
-  Hängen Sie die linke Seite der Blende in den linken Rahmen des Druckers ein und stellen Sie sicher, dass der quadratische Ausschnitt fest mit dem Rahmen verbunden ist.
-  Befestigen Sie die rechte Seite der Blende am rechten Rahmen des Druckers und stellen Sie dabei sicher, dass der quadratische Ausschnitt sicher am Rahmen befestigt ist.
-  Drücken Sie die Blende vorsichtig nach unten.

SCHRITT 12 Entfernen des Spulenhalters



- i** Befolgen Sie diesen Schritt nur, wenn Sie den **CORE ONE+** verpacken. Wenn Sie keinen Spulenhalter dieses Typs haben, fahren Sie mit dem nächsten Schritt fort.
- Drehen Sie den Spulenhalter gegen den Uhrzeigersinn.
- Ziehen Sie den Spulenhalter nach dem Entriegeln aus dem Puck heraus.
- Der PRUSA CORE ONE+ muss so versandt werden, dass der **Spulenhalter nicht am Drucker befestigt ist**.
- Legen Sie im nächsten Schritt den Spulenhalter zusammen mit dem übrigen Zubehör in die Box für Filament.

SCHRITT 13 Verpacken des Zubehörs



- Legen Sie die folgenden Teile in einen Prusamentkarton oder eine ähnlich große Schachtel.
- ⚠ **Der Karton darf maximal 23 cm breit und 21 cm lang sein (9 x 8,2 Zoll), damit er in die Seitenabdeckung des Druckers passt.**
- Verpacktes xLCD
- Netzkabel
- Werkzeuge
- ⓘ Befolgen Sie den nächsten Punkt nur, wenn Sie die Buddy3D-Kamera installiert haben:
 - Buddy3D-Kamera in einer Plastiktüte/Papier/Luftpolsterfolie verpackt
- Schließen Sie den Karton und legen Sie ihn erst einmal beiseite.

SCHRITT 14 Schützen des CoreXY



- Bringen Sie den Extruder nach vorne und zentrieren Sie ihn in der Mitte des CoreXY.
- Nehmen Sie einen der beiden Kartonstreifen und wickeln Sie ihn um die rechte Seite des Core XY und den vorderen Rahmen.
- Bereiten Sie einen Streifen Klebeband vor und halten Sie ihn bereit, damit Sie den Kartonstreifen fixieren können, sobald Sie ihn vollständig umwickelt haben.
- Überprüfen Sie, ob der Karton richtig befestigt ist.
- Wiederholen Sie den Vorgang auf der linken Seite des CoreXY.
- Schließen Sie die Tür.

SCHRITT 15 Polsterung am Boden und in den Ecken



- ◆ Achten Sie darauf, dass die Schicht der Polsterung ausreichend dick ist und dass die Polsterung gleichmäßig über den gesamten Boden des Kartons verteilt ist.
- ◆ Es ist sehr wichtig, **die Ecken des Druckers zu schützen**, da diese Bereiche das größte Risiko darstellen. Polstern Sie die unteren Ecken zusätzlich ab, bevor Sie die Seiten schützen.
- ◆ Bevor Sie den Drucker hinzufügen, bereiten Sie die Hauptschicht der Polsterung vor - Luftkissen oder Luftpolsterfolie mit großen Luftblasen. Legen Sie die Luftkissen entlang aller Innenseiten des Kartons aus.
- ⓘ Beachten Sie, dass weitere Polsterungen an den Seiten und an den Ecken später hinzugefügt werden, sobald der Drucker in den Karton gestellt wird.

SCHRITT 16 Einsetzen des Druckers in den Karton



- i** Stellen Sie den Drucker vorsichtig in die Mitte des Kartons. Achten Sie darauf, dass beim Einsetzen des Druckers in den Karton oberhalb genügend Platz für eine spätere weitere Polsterung bleibt.
- Sobald der Drucker im Karton ist, sollte an den Seiten und oberen Ecken noch Platz sein, um weitere Luftpolsterfolie hinzuzufügen.
- Fügen Sie vorsichtig mehr Polsterung an den Seiten hinzu. Stellen Sie sicher, dass alle Seiten des Druckers gleichmäßig gepolstert sind.
- Sobald der Drucker zentriert und an allen Seiten gepolstert ist, konzentrieren Sie sich auf die Verstärkung der Eckpolsterung.
- ⚠** Achten Sie darauf, dass sich der Karton an den Seiten nicht ausbeult! Drücken Sie die Polsterung nicht mit Gewalt hinein.

SCHRITT 17 Zubehör und oberste Schicht



- ◆ Sobald der Drucker gleichmäßig fixiert und die Ecken verstärkt sind, setzen Sie den Karton mit dem Zubehör auf den oberen Teil des Druckers.
 - ◆ Legen Sie das Druckblech auf den Zubehörkarton und fixieren Sie beides mit zerknülltem Papier.
 - ◆ Füllen Sie die Oberseite des Druckers gleichmäßig mit weiterer Luftpolsterfolie oder Luftkissen.
- ⚠ **Versuchen Sie, den Deckel des Kartons zu schließen. Wenn sich die Oberseite oder eine Seite ausbeult, passen Sie die Polsterung neu an.**

SCHRITT 18 Verschließen des Kartons



- ◆ Schließen Sie den Karton und kleben Sie die markierten Bereiche mit Klebeband ab. Verwenden Sie mindestens zwei Lagen Klebeband.
- ◆ Sie können den Karton in Kunststoffolie (Frischhaltefolie, Stretchfolie) einwickeln, um ihn stabiler zu machen und vor eventuellen Wasserschäden zu schützen.
- ◆ Kleben Sie das Etikett „Fragile“ auf alle Seiten des Kartons.
Stellen Sie sicher, dass die Pfeile auf den Etiketten zur Oberseite des Kartons zeigen.
- ◆ Gut gemacht!
Ihr Drucker ist nun für die Reise vorbereitet. Nutzen Sie die Anweisungen unseres Kunden-Support-Teams, um die Abholung zu arrangieren.
