

Obsah

Jak zabalit tiskárnu Prusa CORE One k vrácení

| | |
|--|----|
| - vlastní balicí materiál | 3 |
| Krok 1 - Úvod | 4 |
| Krok 2 - Předpoklady | 5 |
| Krok 3 - Nářadí potřebné pro tento návod | 6 |
| Krok 4 - Potřebný vlastní obalový materiál | 7 |
| Krok 5 - Příprava tiskárny | 8 |
| Krok 6 - Demontáž příslušenství | 9 |
| Krok 7 - Jak odstranit rámeček | 10 |
| Krok 8 - Odstranění rámečku | 11 |
| Krok 9 - Odpojení xLCD displeje | 12 |
| Krok 10 - Odpojení xLCD displeje | 12 |
| Krok 11 - Zajištění rámečku | 13 |
| Krok 12 - Odstranění držáku cívky | 14 |
| Krok 13 - Balení příslušenství | 15 |
| Krok 14 - Zajištění CoreXY | 16 |
| Krok 15 - Spodní a rohová výplň | 17 |
| Krok 16 - Umístění tiskárny do krabice | 18 |
| Krok 17 - Příslušenství a horní vrstva | 19 |
| Krok 18 - Zapečetění krabice | 20 |

Jak zabalit tiskárnu Prusa CORE One k vrácení - vlastní balicí materiál



help.prusa3d.com/g901518

Naskenujte QR kód
pro nejnovější verzi
kapitoly.



KROK 1 Úvod



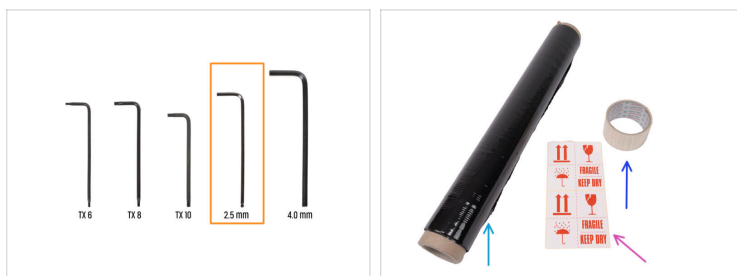
- Tento návod popisuje, jak připravit a zabalit tiskárnu Prusa CORE One k vrácení nebo opravě s použitím vašeho obalového materiálu.
- ⓘ This guide is for both the CORE ONE and the CORE ONE+ versions of the printer. The main difference packing-wise, is the spool holder.W
- 📌 Nezapomeňte si pozorně přečíst každý krok! Barvy na šestihraných odrážkách odpovídají značkám na fotografiích.
- ⚠️ **Balík s tiskárnou je těžký! Při manipulaci vždy požádejte o pomoc jinou osobu.**
- Tiskárna PRUSA CORE ONE je objemná a může být křehká, pokud není správně zabalena. Ujistěte se, že je vaše krabice dostatečně velká pro tiskárnu a vrstvy výplně.
- Kontaktujte naši Zákaznickou podporu, abyste obdrželi pokyny k přepravě a štítek.

KROK 2 Předpoklady



- ❗ Než začnete tiskárnu balit, vytáhněte telefon nebo fotoaparát a vyfotťte ji před zabalením a během něj.
- ⚠ Zkontrolujte, zda je na zadní desce vzadu na tiskárně nálepka se sériovým číslem. Pokud tam není, ihned kontaktujte podporu.
- ⬛ Stáhněte si **Prusa Servisní list PDF** a formulář vyplňte. Shrňte problém, aby naši technici mohli tiskárnu rychleji opravit.
 - ❗ Servisní list lze upravovat přímo z prohlížeče a měl by být zaslán spolu s fotografiemi procesu balení.
- ⚠ **Při vyplňování servisního listu neodkazujte na chat nebo e-mailovou korespondenci! Vypište souhrn problémů, které se u vás vyskytly.**

KROK 3 Nářadí potřebné pro tento návod



Pro tento návod si prosím připravte:

● Inbusový klíč 2,5 mm

● Černá balicí páska

ⓘ Doporučené pro ochranu balíku před poškozením.

● Balicí páska

● Nálepky "křehké" (4x). Můžete **stáhnout zde**.

KROK 4 ^{balicí materiál,} Potřebný vlastní obalový materiál



Pro tento návod si prosím připravte:

- Pevná kartonová krabice vhodné velikosti: alespoň 80 x 65 x 68 cm.

⚠ Ujistěte se, že kartonová krabice je dostatečně pevná a silná, aby tiskárnu dostatečně chránila.

- Výplňový materiál. Použijte převážně bublinkovou fólii, vzduchové polštáře a kusy balicí pěny.

(i) Budete potřebovat také zmačkaný papír, ale pouze jako podpůrný obalový materiál. Tiskárnu nezajišťujte pouze zmačkaným papírem!

⚠ NEPOUŽÍVEJTE pěnový granulát, polystyren ani jemně skartovaný papír! Ty nejsou vhodné k zajištění tiskárny během přepravy.

- Krabice od Prusamentu nebo jiná malá krabice ne větší než 23 x 21 x 8 cm.
- Dva tenké pruhy kartonu 30 x 11 cm - použijete je na zajištění extruderu.

KROK 5 Příprava tiskárny



- Pokud jste zavedli filament, vysuňte ho z hotendu. Na obrazovce přejděte do *Filament* -> *Vysunout Filament*.
 - Vyměňte filament z hotendu. Je nutné jej úplně odstranit z tiskárny.
 - Odstraňte tiskový plát a zajistěte jej bublinkovou fólií nebo několika vrstvami papíru, aby se nepoškrábal. Zajištěný tiskový plát odložte stranou na později.
 - Posuňte osu Z dolů. Na obrazovce přejděte do *Ovládání* -> *Posunout osu* -> *Posunout Z*.
 - Nechte tiskárnu zchladnout. Na obrazovce přejděte do nabídky *Předehřev* -> *Zchladit*.
- ⚠ **Vyčkejte, až horké díly zchladnou na okolní teplotu. To zabere přibližně 10 minut.**

KROK 6 Demontáž příslušenství



- 🟠 Vypněte tiskárnu pomocí tlačítka na zadní straně.
- 🟡 Odpojte napájecí kabel od tiskárny a ze zásuvky.
- 🟣 Vyjměte USB disk z xLCD.
- 📄 **i** Pokud máte nainstalovanou kameru Buddy3D, postupujte podle těchto kroků:
 - 🟠 Odpojte kabel USB-C od kamery.
 - 🟢 Kamera je uchycena magnetem. Kameru vyjmete tak, že ji vytáhnete z rámu tiskárny a odložíte stranou.

KROK 7 Jak odstranit rámeček



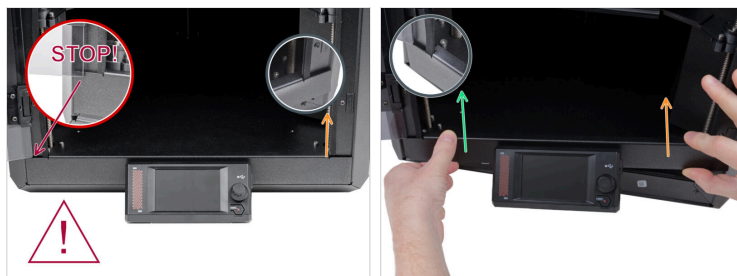
i Vzhledem k požadavkům na přepravu musí být sestava LCD zabalena samostatně. Tento krok ukazuje, jak opatrně sejmut rámeček spolu se sestavou xLCD.

! Postupujte opatrně, abyste se vyhnuli poškození dveří nebo těsnění. **Zkontrolujte, zda rámeček není zaklíněn za dvířky.**

◆ Uchopte xLCD oběma rukama.

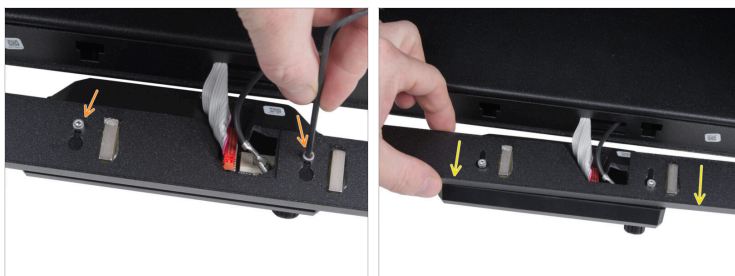
◆ Opatrně nakloňte spodní stranu tak, aby se rámeček oddělil od rámu.

KROK 8 Odstranění rámečku



- ⚠ Postupujte opatrně, abyste se vyhnuli poškození dvířek nebo těsnění. **Zkontrolujte, zda rámeček není zaklíněn za dvířky.**
- Následujícím postupem opatrně vyjměte sestavu displeje (xLCD a rámeček) z tiskárny:
 - 🟠 Pomalu zvedněte rámeček na pravé straně.
 - 🟢 Zvedněte levou stranu předního panelu z levého rámu tiskárny a vytáhněte celou sestavu z tiskárny.
- ⚠ **Uvědomte si, že k LCD displeji jsou stále připojeny kabely. Za sestavu netahejte, aby nedošlo k jejímu poškození!**
- Umístěte displej xLCD a rámeček před tiskárnu.

KROK 9 Odpojení xLCD displeje



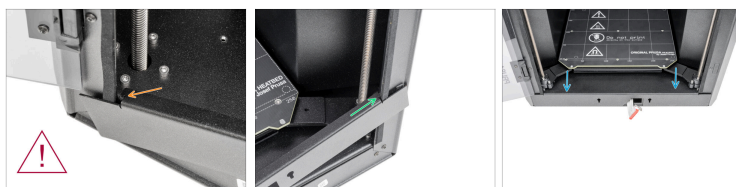
- 🟠 Šrouby povolte pomocí 2,5mm inbusového klíče, stačí několik otáček.
- 🟡 Vyměňte displej xLCD se šrouby z rámečku tahem nahoru.





KROK 10 Odpojení xLCD displeje



- 🟠 Opatrně vytáhněte FE kabel z FE konektoru a vyjměte jej.
- 🟢 Opatrně odpojte xLCD kabel od xLCD.
- 🟡 Zabalte xLCD a USB disk do ochranné bublinkové fólie.

KROK 11 Zajištění rámečku



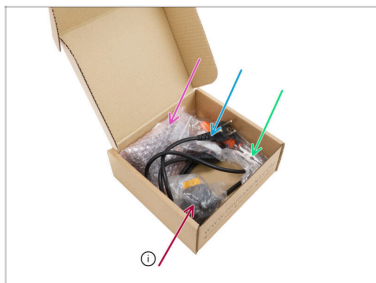
-  **Postupujte opatrně, abyste nepoškrábali díly nebo nepoškodili těsnění na bocích rámu tiskárny.**
-  Zahákněte levou stranu rámečku za levý rám tiskárny a ujistěte se, že je čtvercový výřez pevně spojen s rámem.
 -  Připevněte pravou stranu rámečku k pravému rámu tiskárny a ujistěte se, že je čtvercový výřez pevně spojen s rámem.
 -  Opatrně zatlačte rámeček dolů.

KROK 12 Odstranění držáku cívky



- i** Tento krok provedte pouze v případě, že balíte **CORE ONE+**. Pokud nemáte tento typ držáku cívky, pokračujte k dalšímu kroku.
- Otočte držák cívky proti směru hodinových ručiček.
- Jakmile je držák cívky odemčen, vytáhněte jej ven z puku.
- Tiskárna PRUSA CORE ONE+ musí být přepravována s **držákem cívky odpojeným od tiskárny**.
- Vložte držák cívky do krabice s filamentem společně s ostatním příslušenstvím v dalším kroku.

KROK 13 Balení příslušenství



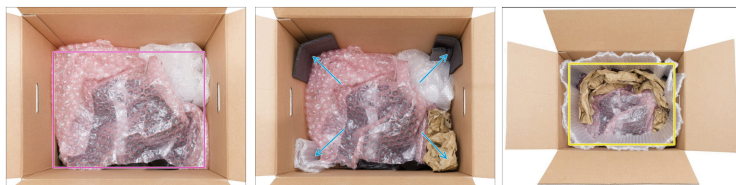
- Následující díly vložte do krabice Prusament nebo podobně velké krabice.
- ⚠ **Krabice musí mít maximální šířku 23 cm a délku 21 cm, aby se vešla do bočního krytu tiskárny.**
- Zabalené xLCD
- Napájecí kabel
- Nástroje
- ⓘ Další bod proveďte pouze v případě, že máte nainstalovanou kameru Buddy3D:
 - Kamera Buddy3D je zabalená v plastovém sáčku/papíru/b ublinkové fólii
- Zavřete krabici a prozatím ji odložte stranou.

KROK 14 Zajištění CoreXY



- Přesuňte Nextruder dopředu a umístěte jej doprostřed zařízení CoreXY.
- Vezměte jeden ze dvou pruhů kartonu a omotejte jej kolem pravé strany Core XY a předního rámu.
- Připravte si lepicí pásku a mějte ji po ruce, abyste mohli pruh kartonu po úplném omotání zajistit.
- Ujistěte se, že je karton řádně upevněn na svém místě.
- Tento postup opakujte na levé straně CoreXY.
- Zavřete dvířka.

KROK 15 Spodní a rohová výplň



- ◆ Ujistěte se, že je vrstva polstrování dostatečně silná a že je rovnoměrně rozprostřena po celém dně krabice.
- ◆ Je velmi důležité **zajistit rohy tiskárny**, protože tato místa představují největší riziko. Před zajištěním boků přidejte do spodních rohů další výplň.
- ◆ Před přidáním tiskárny si připravte hlavní vrstvu výplně - vzduchové polštáře nebo bublinkovou fólii s velkými bublinami.
Vyrovnajte vzduchové polštáře podél všech vnitřních stran krabice.
- ⓘ Všimněte si, že další výplň po stranách a podél rohů bude přidána později, až bude tiskárna umístěna v krabici.

KROK 16 Umístění tiskárny do krabice



- i** Tiskárnu opatrně umístěte doprostřed krabice. Ujistěte se, že po vložení tiskárny do krabice je v horní části dostatek místa pro pozdější doplnění výplně.
- Jakmile je tiskárna v krabici, měl by po stranách a v horních rozích zůstat volný prostor pro přidání další bublinkové fólie.
- Opatrně přidejte další polstrování po stranách. Ujistěte se, že jsou všechny strany tiskárny rovnoměrně vypořstované.
- Jakmile je tiskárna vycentrována a vypořstovaná po všech stranách, zaměřte se na zpevnění rohové výplně.
- !** Ujistěte se, že krabice není po stranách vyboulená! Netlačte na polstrování silou.

KROK 17 Příslušenství a horní vrstva



- ◆ Jakmile je tiskárna rovnoměrně upevněna a rohy vyztuženy, přidejte krabici s příslušenstvím do horní části tiskárny.
 - ◆ Umístěte tiskový plát na krabici s příslušenstvím a obě místa zajistěte zmačkaným papírem.
 - ◆ Rovnoměrně přidejte další bublinkovou fólii nebo vzduchové polštáře do horní části tiskárny.
- ⚠ Zkuste zavřít víko krabice. Pokud je horní část nebo některá strana vyboulená, změňte uspořádání výplně.

KROK 18 Zapečetění krabice



- rabici zavřete a přelepte zvýrazněná místa páskou. Použijte nejméně dvě vrstvy pásky.
- Krabici můžete zabalit do plastové fólie, aby byla pevnější a chráněna před poškozením vodou.
- Umístěte nálepku "Křehké" ("Fragile") na všechny strany krabice. Zkontrolujte, zda šipky na nálepkách směřují nahoru krabice.
- Dobrá práce!
Vaše riskárna je nyní zajištěna na cestu. K zajištění vyzvednutí použijte pokyny našeho týmu zákaznické podpory.
