

Table des matières

Comment remplacer une buse haute

température (HT90)	3
Étape 1 - Introduction	5
Étape 2 - Outils nécessaires pour ce guide	5
Étape 3 - Desserrage de la buse	6
Étape 4 - Retrait de la buse	7
Étape 5 - Nouvelle buse haute température : préparation des pièces	7
Étape 6 - Installation de la nouvelle buse	8

Comment remplacer une buse haute température (HT90)



help.prusa3d.com/g900316

Scannez le QR code
pour afficher la
dernière version de
ce chapitre.



ÉTAPE 1 Introduction



- ◆ Ce guide vous guidera à travers le **remplacement de la buse haute température** sur la **Prusa Pro HT90** en utilisant l'**Outil de remplacement de buse haute température**.
- ❗ Ce guide développe le Remplacement de la buse (HT90) et couvre les situations dans lesquelles la buse haute température ne peut pas être desserrée à la main en raison de la dilatation thermique due aux températures d'impression élevées.
- 📌 **Assurez-vous que votre buse et votre bloc de chauffe sont propres** avant de commencer ce processus.
 - ◆ Pour des informations détaillées, veuillez vous référer à Maintenance régulière de l'imprimante (HT90).
 - ❗ Pour un accès plus facile, nous vous recommandons d'effectuer le remplacement de la buse avec la tête d'impression retirée de l'imprimante. Les instructions de ce guide suivent cette approche recommandée.
 - ◆ Pour obtenir des instructions sur la façon de retirer la tête d'impression, veuillez vous référer à Changement de la tête d'impression.

Comment remplacer une buse haute température (HT90)

⚠ ATTENTION : La tête d'impression doit être REFROIDIE avant de suivre ces instructions.

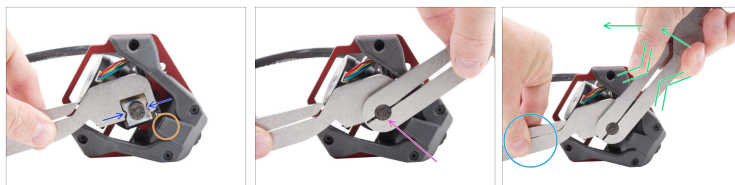
ÉTAPE 2 Outils nécessaires pour ce guide



- **Pour les étapes suivantes, merci de préparer :**
- Outil de remplacement de buse haute température (2x)

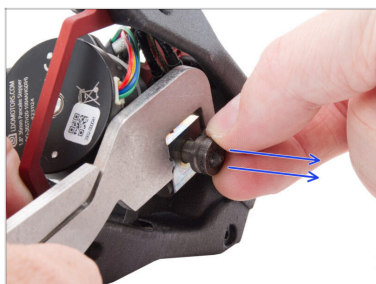
⚠ N'essayez pas de séparer ou de plier les bras de l'Outil de remplacement de buse haute température. Forcer l'ouverture de l'outil peut provoquer sa fissuration ou sa rupture, le rendant ainsi inutilisable.

ÉTAPE 3 Desserrage de la buse



- ◆ Placez l'Outil de remplacement de buse haute température sur le bloc de chauffe propre de la tête d'impression.
- ◆ Les encoches de l'outil doivent s'aligner et s'insérer dans les rainures du bloc de chauffe.
- ◆ Positionnez l'outil de manière à ce qu'il **n'interfère pas avec le carénage du ventilateur**.
- ◆ Prenez le deuxième Outil de remplacement de buse haute température et fixez ses mâchoires circulaires sur la buse propre.
- ◆ Tenez fermement le premier outil qui maintient le bloc de chauffe.
- ◆ Desserrez la buse en **saisissant les bras des mâchoires circulaires** sur le deuxième outil et en le tournant dans le sens inverse des aiguilles d'une montre.

ÉTAPE 4 Retrait de la buse



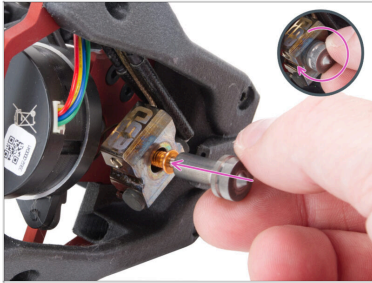
- Une fois la buse desserrée, vous pouvez la dévisser complètement du bloc de chauffe à l'aide de vos doigts.

ÉTAPE 5 Nouvelle buse haute température : préparation des pièces



- Pour les étapes suivantes, merci de préparer :**
- Buse haute température (1x)

ÉTAPE 6 Installation de la nouvelle buse



◆ Insérez la buse haute température dans le bloc de chauffe et serrez-la à la main **fermement**.

◆ Vous pouvez maintenant réinstaller la tête d'outil sur l'imprimante. Pour des instructions détaillées sur ce processus, veuillez vous référer à **Changement de la tête d'impression**.

⚠ **N'utilisez pas l'Outil de remplacement de buse haute température pour serrer la buse, car cela pourrait entraîner un serrage excessif et des dommages potentiels à la buse.**
