

Spis treści

Jak wymienić środek osuszający w Prusa Pro

Filament Drybox	3
Krok 1 - Wprowadzenie	4
Krok 2 - Narzędzia niezbędne dla tej instrukcji	5
Krok 3 - Wyciągnięcie wkładu pochłaniającego wilgoć	5
Krok 4 - Otwarcie wkładu pochłaniającego wilgoć	6
Krok 5 - Wyciągnięcie środka osuszającego z wkładu	6
Krok 6 - Saszetki z pochłaniaczem wilgoci: przygotowanie części	7
Krok 7 - Umieszczenie saszetek we wkładzie	8
Krok 8 - Zamknięcie wkładu pochłaniającego wilgoć	9
Krok 9 - Instalacja wkładu osuszającego w Dryboxie	10

Jak wymienić środek osuszający w Prusa Pro Filament Drybox



help.prusa3d.com/g889260

Zeskanuj kod QR,
aby przejść do
najnowszej wersji
tego rozdziału.

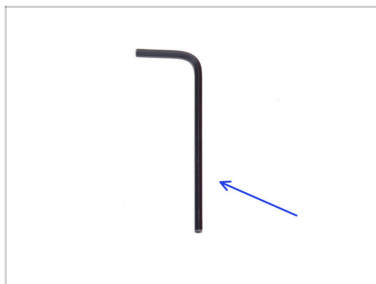


KROK 1 Wprowadzenie



- ◆ Ten przewodnik poprowadzi Cię przez proces wymiany **środka osuszającego w Prusa Pro Filament Drybox**.
- ◆ Wszystkie potrzebne części są dostępne w naszym sklepie internetowym prusa3d.com
- ⓘ Pamiętaj, że musisz się zalogować, aby mieć dostęp do sekcji części zamiennych.
- ⚠ **Nie otwieraj jeszcze opakowania środka osuszającego do Prusa Pro Filament Drybox. Poczekaj na instrukcje.**
- ◆ Nie wymieniaj środka osuszającego w miejscu o podwyższonej wilgotności.

KROK 2 Narzędzia niezbędne dla tej instrukcji



- Do tej instrukcji przygotuj:
- Klucz imbusowy 2 mm

KROK 3 Wyciągnięcie wkładu pochłaniającego wilgoć



- Otwórz Drybox.
- i** Nie ma potrzeby wyjmowania szpuli filamentu, jeśli znajduje się ona wewnątrz.
- Wyciągnij wkład pochłaniający wilgoć z Dryboxa.
- Odstaw Drybox na bok.

KROK 4 Otwarcie wkładu pochłaniającego wilgoć Drybox



- Zwróć uwagę na dwie śruby M3 rozmieszczone w pewnej odległości od siebie, które mocują uchwyt do wkładu pochłaniającego wilgoć.
- ⬢ Z jednej strony poluzuj te dwie śruby kluczem imbusowym 2,0 mm.
- Odwróć wkład pochłaniający wilgoć.
- Poluzuj i wykręć dwie sąsiednie śruby M3.
- ⬢ Zdejmij uchwyt z wkładu.

KROK 5 Wyciągnięcie środka osuszającego z wkładu



- ⬢ Wyjmij wszystkie saszetki z pochłaniaczem wilgoci z wkładu.
- ⓘ Domyślnie w środku znajduje się pięć saszetek.

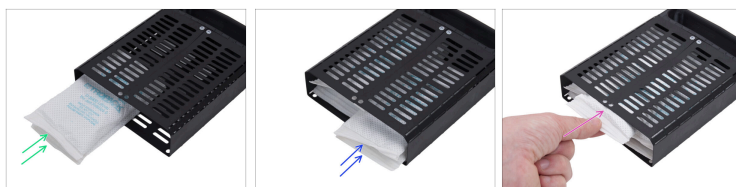
⚠ Wyrzuć je, aby uniknąć pomylenia z nowymi.

KROK 6 Saszetki z pochłaniaczem wilgoci: przygotowanie części



- Do kolejnych etapów przygotuj:
- Środek osuszający do Prusa Pro Filament Drybox (1x) zawierający woreczki z osuszaczem
 - ⚠ **Otwórz torebkę, rozcinając ją tuż poniżej zgrzewu, aby nie przeciąć woreczków z pochłaniaczem wilgoci znajdujących się w środku.**
- Saszetka z pochłaniaczem wilgoci (5x)
- Wskaźnik wilgotności (1x)
- Sprawdź kolor kropek na wskaźniku wilgotności:
 - Jeśli kropki są niebieskie, środek jest suchy i gotowy do użycia.







KROK 7 Umieszczenie saszetek we wkładzie



- Włóż dwie saszetki z pochłaniaczem wilgoci, ułożone jedna na drugiej, do wkładu po jednej stronie.
- Podobnie, włóż pozostałe dwie saszetki z pochłaniaczem wilgoci obok nich, po drugiej stronie.
- Umieść pozostałą saszetkę z pochłaniaczem wilgoci na wierzchu.

KROK 8 Zamknięcie wkładu pochłaniającego wilgoć ^{Drybox}



-  **Upewnij się, że żadna saszetka z pochłaniaczem wilgoci nie wystaje. Wciśnij je głębiej.**
-  **Umieść uchwyt przed wkładem, upewniając się, że jest prawidłowo ustawiony:**
 -  Para sąsiadujących otworów w uchwycie musi być wyrównana z parą otworów we wkładzie.
 -  Wsuń uchwyt we wkład i zamocuj go dwoma śrubami z łbem stożkowym M3x10b.
-  **Podczas wkręcania w plastik należy spodziewać się większego oporu.**
-  **Odwróć wkład i przymocuj drugą stronę uchwytu dwoma śrubami z łbem stożkowym M3x10b.**

KROK 9 Instalacja wkładu osuszającego w Dryboxie



- Wsuń wkład pochłaniający wilgoć z powrotem z lewej strony Prusa Pro Drybox. Upewnij się, że jest prawidłowo ustawiony:
- Strona wkładu osuszającego z szerzej rozstawionymi śrubami musi być skierowana do wnętrza Dryboxu.
- **To wszystko!** Gratulacje, właśnie udało Ci się wymienić środek osuszający w Dryboxie.
