

Indice

Come installare il sistema di filtrazione

avanzato (CORE One)	3
Passo 1 - Introduzione	4
Passo 2 - Attrezzi necessari per questa guida	5
Passo 3 - Filtrazione avanzata: preparazione dei componenti	5
Passo 4 - Installare il ventilatore	6
Passo 5 - Installazione della schiuma sigillante	7
Passo 6 - Inserimento del filtro HEPA	8
Passo 7 - Montare il gruppo di filtrazione	9
Passo 8 - Rimozione delle coperture dell'elettronica	10
Passo 9 - Collegare il cavo del ventilatore	10
Passo 10 - Coprire l'elettronica	11
Passo 11 - INFO Firmware	12
Passo 12 - Fatto	13

Come installare il sistema di filtrazione avanzato (CORE One)



help.prusa3d.com/g868302

Scansionare il
codice QR per
visualizzare la
versione più recente
di questo capitolo.



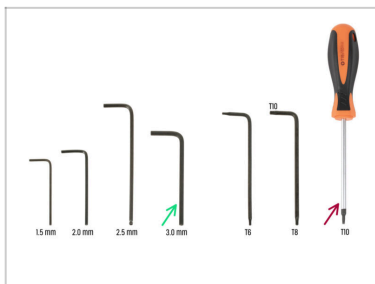
PASSO 1 Introduzione



- ◆ Questa guida ti spiega come installare il sistema di **Filtrazione Avanzata** sulla tua **Prusa CORE One**.
- ◆ Se stai installando il sistema di filtrazione avanzato (Advanced Filtration System) su **Prusa CORE One L**, segui le istruzioni riportate nel manuale corrispondente **Come installare il sistema di filtrazione avanzato (CORE One L)**.
- ◆ Tutti i componenti necessari sono disponibili sul nostro e-shop prusa3d.com.
- ⓘ Nota: per poter accedere alla sezione ricambi è necessario aver effettuato il login.

Come installare il sistema di filtrazione avanzato (CORE One)

PASSO 2 Attrezzi necessari per questa guida

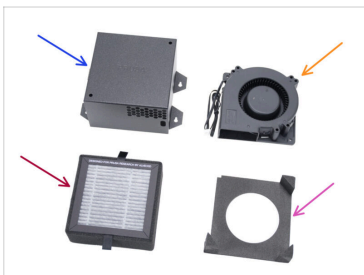


● Per questo capitolo prepara:

● Chiave a brugola da 3.0mm

● Chiave / Cacciavite torx T10

PASSO 3 Filtrazione avanzata: preparazione dei componenti



● Per i seguenti passi prepara:

● Custodia del filtro (1x)

● Ventilatore ad alta pressione (1x)

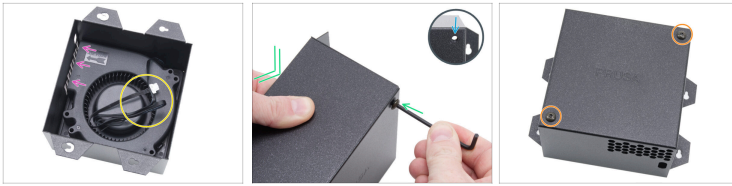
● Filtro HEPA (1x)

● Schiuma di tenuta (1x)

● Vite M5x6r (2x)

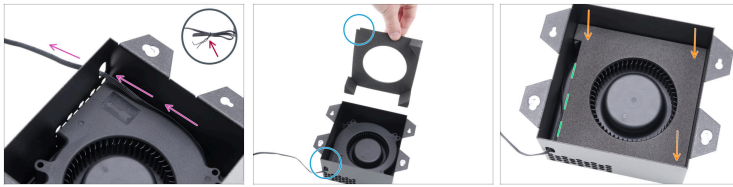
● Vite M3x4rT (4x)

PASSO 4 Installare il ventilatore



- ✿ Inserisci il ventilatore nella custodia di filtrazione con l'apertura del flusso d'aria rivolta verso la griglia della custodia.
- ✿ Assicurati che il cavo del ventilatore sia posizionato in alto e non sia intrappolato sotto.
- ✿ Da sotto la cassa di filtrazione, allinea i fori con quelli del ventilatore.
- ✿ Fissa il ventilatore con la vite M5x6r.
 - Il foro non è filettato, quindi la vite creerà la filettatura da sola - è prevista una certa resistenza. Spingi il ventilatore dall'interno per aiutarlo.
- ⚠ **Non stringere troppo, perché potresti rovinare la filettatura.**
- ✿ Continua allo stesso modo con il foro rimanente.

PASSO 5 ^{One)} Installazione della schiuma sigillante



- ◆ Libera il cablaggio del cavo del ventilatore.
- ⓘ Non buttare via il fil di ferro, ti tornerà utile in seguito.
- ◆ Fai passare il cavo del ventilatore accanto alla custodia del ventilatore e fuori attraverso il foro ovale sopra la griglia.
- ◆ Posiziona la schiuma sigillante come illustrato, con il ritaglio d'angolo allineato allo stesso lato dell'uscita del cavo.
- ⚠ **Assicurati che le sporgenze della schiuma siano rivolte nella direzione corretta.**
- ◆ Posiziona la schiuma sigillante sul ventilatore, **assicurandoti che le sporgenze riempiano gli spazi negli angoli** intorno ad esso.
- ◆ Controlla che il cavo del ventilatore sia dritto e che si inserisca correttamente nel ritaglio della schiuma.

PASSO 6 Inserimento del filtro HEPA



- ⚠ **Estrai il filtro HEPA dalla sua confezione.**
- ⬢ Inserisci il filtro HEPA nel gruppo del sistema di filtrazione.
- ⬢ **Assicurati che sia messo nel verso giusto.** Usa il testo stampato sul filtro come riferimento.
- ⬢ The filter must sit flush with the edges of the filtration case.

PASSO 7 Montare il gruppo di filtrazione ^{One)}



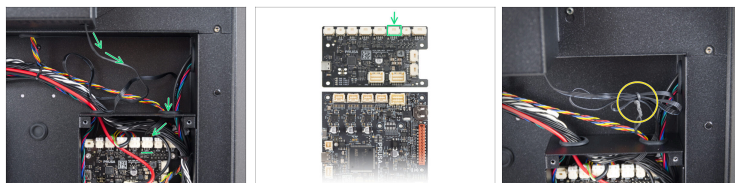
- Inserisci quattro viti M3x4rT sul retro della stampante.
- **Non stringere completamente le viti**, ma lascia uno spazio di circa 2 mm (0,08").
- Monta il gruppo di filtrazione sulle viti utilizzando i fori grandi presenti nel gruppo.
- Fai scorrere il gruppo di filtrazione verso il basso per bloccarlo nella sua posizione finale sulle viti.
- Stringi tutte e quattro le viti.

PASSO 8 Rimozione delle coperture dell'elettronica



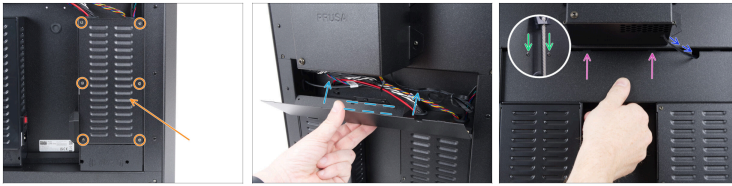
- 🟡 All'interno della stampante, rimuovi le due viti M3x4rT che fissano la copertura posteriore.
- 🟠 Sul retro della stampante, rimuovi la copertura del cavo superiore.
- 🟢 Allenta le sei viti M3x4rT della copertura della scatola di xBuddy.
- 🟠 Estrai la copertura della scatola di xBuddy e mettila da parte.

PASSO 9 Collegare il cavo del ventilatore



- 🟢 Fai passare il cavo della ventola attraverso il foro destro e collegalo allo slot contrassegnato con *FAN3* sulla scheda di estensione xBuddy.
- 🟡 Si consiglia di creare un anello con il cavo in eccesso e di fissarlo con il fil di ferro fornito con il cavo del ventilatore.

PASSO 10 Coprire l'elettronica^{One)}



- Fissa la copertura della scatola xBuddy alla scatola dell'elettronica e fissala con le sei viti M3x4rT che hai rimosso in precedenza.
- Allinea la copertura posteriore della piastra in modo che i cavi possano passare attraverso il "vassoio".
- Fai passare il cavo del ventilatore attraverso l'apertura a U della copertura. **Attento a non schiacciare il cavo.**
- Inserisci la piastra di copertura posteriore nell'incavo. Spingilo verso la stampante e poi spostalo verso l'alto per agganciarlo.
 - Ci sono quattro linguette che dovrebbero agganciarsi al telaio della stampante.
- ⚠ **Assicurati che il cavo del ventilatore sia ancora nel foro a forma di U.**
- Fissa la copertura posteriore in posizione utilizzando due viti M3x4rT dall'interno della stampante.

PASSO 11 INFO Firmware



- ◆ A partire dalla versione firmware 6.3.1, è disponibile una nuova opzione di menu per la *Ventola di filtrazione*.



Per aggiornare il firmware, seguire le istruzioni dedicate disponibili all'indirizzo [Come aggiornare il firmware](#).

- ◆ Vai alle impostazioni della stampante: *Impostazioni* -> *Filtrazione camera* e seleziona *Filtrazione camera [nessuna]*.
- ◆ Abilita la modalità *Filtrazione Avanzata* o la modalità *DIY* se hai un'impostazione di filtrazione personalizzata.
- ◆ L'opzione *Ventola di filtrazione* si trova nel menu:
 - ◆ **Inattiva** - *Controllo* -> *Temperatura* -> *Ventola di filtrazione*
 - ◆ **Stampa** - *Regola* -> *Ventola di filtrazione*
- ⓘ La *ventola di filtrazione* è impostata di default su *Auto*. Ciò significa che si attiverà automaticamente a seconda del materiale in uso.

PASSO 12 Fatto



- ◆ **Congratulazioni!**
Hai installato correttamente la filtrazione avanzata sulla tua Prusa CORE One.
