

Table des matières

Comment installer la Filtration Avancée (CORE One)	3
Étape 1 - Introduction	4
Étape 2 - Outils nécessaires pour ce guide	5
Étape 3 - Filtration avancée : préparation des pièces	5
Étape 4 - Installation du ventilateur radial	6
Étape 5 - Installation de la mousse d'étanchéité	7
Étape 6 - Insertion du filtre HEPA	8
Étape 7 - Montage du système de filtration	9
Étape 8 - Retrait des capots de l'électronique	10
Étape 9 - Connexion du câble du ventilateur radial	10
Étape 10 - Mise en boîtier de l'électronique	11
Étape 11 - Informations sur le firmware	12
Étape 12 - Fini	13

Comment installer la Filtration Avancée (CORE One)



help.prusa3d.com/g868303

Scannez le QR code
pour afficher la
dernière version de
ce chapitre.

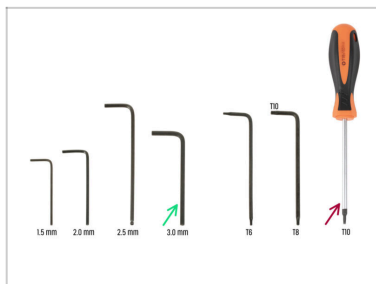


ÉTAPE 1 Introduction



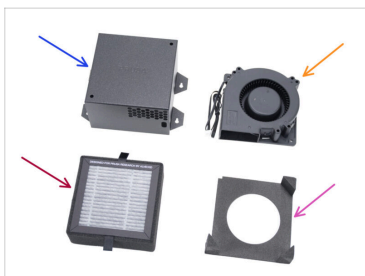
- Ce guide vous guidera tout au long de l'installation de la **Filtration avancée** sur votre **Prusa CORE One**.
- Si vous installez le Système de Filtration Avancée sur la **Prusa CORE One L**, veuillez suivre les instructions du manuel correspondant **Comment installer la Filtration Avancée (CORE One L)**
- Toutes les pièces nécessaires sont disponibles sur notre boutique en ligne prusa3d.com.
- ⓘ Notez que vous devez être connecté pour avoir accès à la section des pièces de rechange.

ÉTAPE 2 Outils nécessaires pour ce guide



- **Pour ce chapitre, veuillez préparer :**
- Clé Allen de 3,0 mm
- Clé Torx T10 / Tournevis Torx T10

ÉTAPE 3 Filtration avancée : préparation des pièces



- **Pour les étapes suivantes, merci de préparer :**
- Boîtier de filtration (1x)
- Ventilateur radial haute pression (1x)
- Filtre HEPA (1x)
- Mousse d'étanchéité (1x)
- Vis M5x6r (2x)
- Vis M3x4rT (4x)

ÉTAPE 4 Installation du ventilateur radial



- ◆ Insérez le ventilateur radial dans le boîtier de filtration avec l'ouverture du flux d'air face à la grille du boîtier.
- ◆ Assurez-vous que le câble du ventilateur radial est positionné sur le dessus et non coincé en dessous.
- ◆ Depuis le dessous du boîtier de filtration, alignez n'importe quel trou avec celui du ventilateur.
- ◆ Fixez le ventilateur avec la vis M5x6r.
 - ◆ Le **trou n'est pas fileté**, donc la vis taraudera elle-même un filetage - attendez-vous à une certaine résistance. Appuyez sur le ventilateur radial de l'intérieur pour aider.
- ⚠ **Ne serrez pas trop, le filetage taraudé peut être arraché.**
- ◆ Continuez de la même manière avec le trou restant.

ÉTAPE 5 Installation de la mousse d'étanchéité



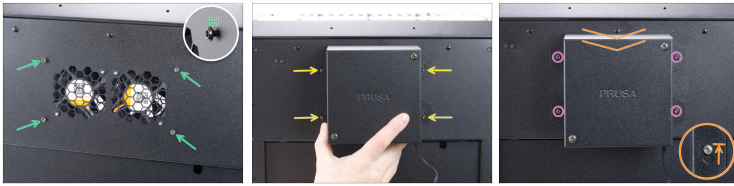
- ◆ Détachez le faisceau de câbles du ventilateur radial.
 - ⓘ Ne jetez pas le fil de serrage, il vous sera utile plus tard.
- ◆ Faites passer le câble du ventilateur radial à côté du boîtier du ventilateur radial et faites-le sortir par le trou ovale au-dessus de la grille.
- ◆ Placez la mousse d'étanchéité comme indiqué, avec la découpe d'angle alignée du même côté que la sortie du câble.
 - ⚠ **Assurez-vous que les saillies en mousse sont orientées dans la bonne direction.**
- ◆ Placez la mousse d'étanchéité sur le ventilateur radial, **en vous assurant que les saillies comblent les espaces des coins** autour d'elle.
- ◆ Vérifiez que le câble du ventilateur radial est acheminé droit et s'insère correctement dans la découpe de la mousse.

ÉTAPE 6 Insertion du filtre HEPA



- ⚠ **Retirez le filtre HEPA de son emballage.**
- ⬢ Insérez le filtre HEPA dans l'assemblage du boîtier de filtration.
- ⬢ **Assurez-vous qu'il est correctement orienté.** Utilisez le texte imprimé sur le filtre comme guide.
- ⬢ Le filtre doit être aligné avec les bords du boîtier de filtration.

ÉTAPE 7 Montage du système de filtration



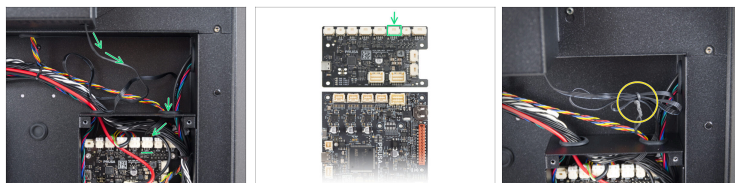
- Insérez quatre vis M3x4rT à l'arrière de l'imprimante.
- **Ne serrez pas complètement les vis**, laissez un espace d'environ 2 mm (0,08 in).
- Montez l'assemblage de filtration sur les vis en utilisant les grands trous de l'assemblage.
- Faites glisser l'assemblage de filtration vers le bas pour le verrouiller dans sa position finale sur les vis.
- Serrez les quatre vis.

ÉTAPE 8 Retrait des capots de l'électronique



- ✦ À l'intérieur de l'imprimante, retirez les deux vis M3x4rT qui maintiennent le capot arrière.
- ✦ À l'arrière de l'imprimante, retirez le cache-câble supérieur de l'imprimante.
- ✦ Desserrez les six vis M3x4rT sur le capot du boîtier de la xBuddy.
- ✦ Faites glisser le capot du boîtier de la xBuddy et mettez-le de côté.

ÉTAPE 9 Connexion du câble du ventilateur radial



- ✦ Guidez le câble du ventilateur radial à travers le trou de droite et connectez-le au connecteur marqué *FAN3* sur la carte d'extension de la xBuddy.
- ✦ Il est recommandé de créer une boucle avec l'excédent de câble et de le fixer à l'aide du fil de serrage fourni sur le câble du ventilateur radial.

ÉTAPE 10 Mise en boîtier de l'électronique



- 🟠 Fixez le capot du boîtier de la xBuddy au boîtier de l'électronique et fixez-le à l'aide des six vis M3x4rT que vous avez précédemment retirées.
- 🟢 Alignez le capot arrière en tôle de manière à ce que les câbles puissent passer à travers le "plateau".
- 🟠 Guidez le câble du ventilateur radial à travers la découpe en U du capot. **Évitez de pincer le câble.**
- 🟡 Placez le capot arrière en tôle dans le renforcement. Poussez-le vers l'imprimante, puis déplacez-le vers le haut pour l'engager.
 - ⬛ Il y a quatre languettes qui doivent s'engager dans le châssis de l'imprimante.
- ⚠️ **Assurez-vous que le câble du ventilateur est toujours dans la découpe en U.**
- 🟢 Fixez le capot arrière en place à l'aide de deux vis M3x4rT provenant de l'intérieur de l'imprimante.

ÉTAPE 11 Informations sur le firmware



- À partir de la version 6.3.1 du firmware, une nouvelle option de menu pour le *Ventilateur de filtration* est disponible.



Pour mettre à jour le firmware, veuillez suivre les instructions dédiées disponibles sur Comment mettre à jour le firmware.

- Accédez aux réglages de votre imprimante : *Réglages -> Filtration de la chambre* et sélectionnez *Filtration de la chambre [aucune]*.

- Activez le mode de *Filtration Avancée* ou le mode *DIY* si vous avez une installation de filtration personnalisée.

- L'option *Ventilateur de filtration* se trouve dans le menu :

- Au repos** - *Contrôle -> Température -> Ventilateur de filtration*

- En impression** - *Régler -> Ventilateur de filtration*



Le *Ventilateur de filtration* est réglé sur *Auto* par défaut. Cela signifie qu'il s'activera automatiquement en fonction du matériau utilisé.

ÉTAPE 12 Fini



- ◆ **Félicitations !** Vous avez installé avec succès la Filtration Avancée sur votre Prusa CORE One.
