

Tabla de Contenido

Cómo instalar la Filtración Avanzada (CORE One)	3
Paso 1 - Introducción	4
Paso 2 - Herramientas necesarias para esta guía	5
Paso 3 - Filtración Avanzada: Preparación de las piezas	5
Paso 4 - Instalando el ventilador	6
Paso 5 - Instalando la espuma selladora	7
Paso 6 - Instalando el filtro HEPA	8
Paso 7 - Montando el conjunto de filtración	9
Paso 8 - Retirando las cubiertas de la electrónica	10
Paso 9 - Conectando el cable del ventilador	10
Paso 10 - Cubriendo la electrónica	11
Paso 11 - INFO Firmware	12
Paso 12 - Listo	13

Cómo instalar la Filtración Avanzada (CORE One)



help.prusa3d.com/g868301

Escanea el código
QR para ver la última
versión de este
capítulo.

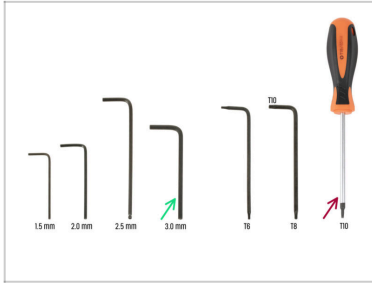


PASO 1 Introducción



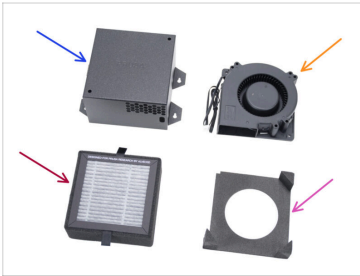
- Esta guía te guiará a través de la instalación de la **Filtración Avanzada** en tu **Prusa CORE One**.
- If you are installing the Advanced Filtration System on **Prusa CORE One L**, please follow the instructions in the corresponding manual **How to install Advanced Filtration (CORE One L)**
- Todas las piezas necesarias están disponibles en nuestra tienda prusa3d.com.
- ⓘ Ten en cuenta que debes iniciar sesión para tener acceso a la sección de repuestos.

PASO 2 Herramientas necesarias para esta guía



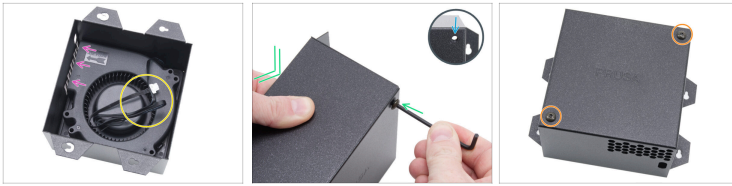
- Para este capítulo, prepara por favor:
- Llave Allen de 3.0mm
- Llave Torx T10 / Destornillador Torx T10

PASO 3 Filtración Avanzada: Preparación de las piezas



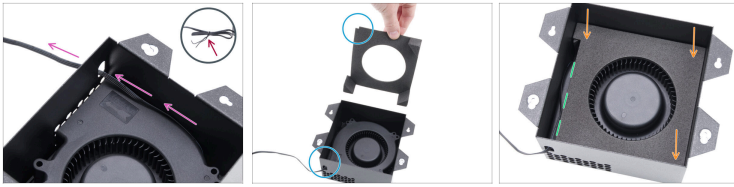
- Para los siguientes pasos, por favor prepara:
- Carcasa de filtración (1x)
- Ventilador Alta Presión (1x)
- Filtro HEPA (1x)
- Espuma selladora (1x)
- Tornillo M5x6r (2x)
- Tornillo M3x4rT (4x)

PASO 4 Instalando el ventilador



- ✿ Inserta el ventilador en la caja de filtración con la abertura de flujo de aire orientada hacia la rejilla de la caja.
- ✿ Asegúrate de que el cable del ventilador está colocado en la parte superior y no quede atrapado debajo.
- ✿ Desde debajo de la caja de filtración, alinea cualquier orificio con uno del ventilador.
- ✿ Fija el ventilador con el tornillo M5x6r.
 - ✿ El **agujero no tiene rosca**, por lo que el tornillo cortará la suya propia - es posible que encuentre cierta resistencia. Empuja el ventilador desde el interior para ayudar.
- ⚠ **No apriete en exceso, ya que la rosca podría dañarse.**
- ✿ Continúa de la misma manera con el agujero restante.

PASO 5 Instalando la espuma selladora



- ◆ Desata el arnés de cables del ventilador.
 - ⓘ No tires el alambre de atar, te será útil más adelante.
- ◆ Pase el cable del ventilador junto a la carcasa del ventilador y sácalo por el orificio ovalado situado encima de la rejilla.
- ◆ Coloca la espuma sellante como se muestra, con el recorte de la esquina alineado con el mismo lado que la salida del cable.
 - ⚠ **Asegúrate de que las protuberancias de espuma están orientadas en la dirección correcta.**
- ◆ Coloca la espuma sellante sobre el ventilador, **asegurándote de que las protuberancias rellenen los huecos de las esquinas** a su alrededor.
- ◆ Comprueba que el cable del ventilador esté colocado en línea recta y que encaje correctamente dentro del recorte de espuma.

PASO 6 Instalando el filtro HEPA



- ⚠ Retira el filtro HEPA de su embalaje.
- ⬢ Inserta el filtro HEPA en el conjunto de la caja de filtración.
- ⬢ **Asegúrate de que está orientado correctamente. Utiliza el texto impreso en el filtro como guía.**
- ⬢ El filtro debe quedar al ras con los bordes de la caja de filtración.

PASO 7 Montando el conjunto de filtración



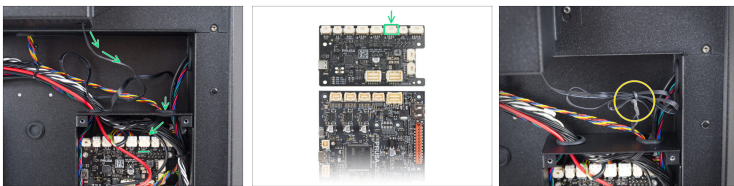
- Inserta cuatro tornillos M3x4rT en la parte posterior de la impresora.
 - **No aprietes los tornillos completamente**, deja un espacio de aproximadamente 2 mm (0.08 in).
- Monta el conjunto de filtración en los tornillos utilizando los orificios grandes del conjunto.
- Desliza el conjunto de filtración hacia abajo para bloquearlo en su posición final sobre los tornillos.
- Aprieta los cuatro tornillos.

PASO 8 Retirando las cubiertas de la electrónica



- En el interior de la impresora, retira los dos tornillos M3x4rT que sujetan la cubierta posterior.
- En la parte posterior de la impresora, retira la cubierta superior del cable de la impresora.
- Afloja los seis tornillos M3x4rT de la tapa de la caja xBuddy.
- Retira la cubierta de la caja xBuddy y déjala a un lado.

PASO 9 Conectando el cable del ventilador



- Pasa el cable del ventilador por el orificio derecho y conéctelo a la ranura marcada como *FAN3* en la placa de extensión xBuddy.
- Se recomienda crear un bucle con el cable sobrante y fijarlo con el alambre de amarre que viene con el cable del ventilador.

PASO 10 Cubriendo la electrónica



- Fija la cubierta de la caja xBuddy a la caja electrónica y fijala con los seis tornillos M3x4rT que retiraste anteriormente.
- Alinea la cubierta de chapa trasera para que los cables puedan pasar por la "bandeja".
- Pasa el cable del ventilador por el recorte en forma de U de la cubierta. **Evita dañar el cable..**
- Coloca la cubierta de chapa posterior en el hueco. Empújala hacia la impresora y, a continuación, muévela hacia arriba para encajarla.
 - Hay cuatro pestañas que deben encajar en el chasis de la impresora.
- ⚠ **Asegúrate de que el cable del ventilador sigue estando en el recorte en forma de U.**
- Fija la cubierta posterior en su sitio utilizando dos tornillos M3x4rT desde el interior de la impresora.

PASO 11 INFO Firmware



- ◆ A partir de la versión 6.3.1 del firmware, hay disponible una nueva opción de menú para el *Ventilador de Filtrado*.
- 📌 Para actualizar el firmware, sigue las instrucciones específicas disponibles en *Cómo actualizar el firmware*.
- ◆ Accede a la configuración de tu impresora: *Ajustes Filtración Cámara* → *Filtración Cámara* y selecciona *Filtración Cámara [ninguno]*.
- ◆ Activa el modo de *Filtración Avanzada* o el modo de *DIY* si tienes un sistema de filtrado personalizado.
- ◆ La opción del *Ventilador de Filtrado* se puede encontrar en el menú:
 - ◆ **Modo inactivo** - *Control* -> *Temperatura* -> *Ventilador de Filtrado*
 - ◆ **Imprimiendo** - *Ajustes* -> *Ventilador de Filtrado*
- ⓘ El *Ventilador de Filtrado* está configurado en *Auto* de forma predeterminada. Esto significa que se activará automáticamente en función del material que se esté utilizando.

PASO 12 Listo



◆ **¡Enhorabuena!** Has instalado correctamente la Filtración Avanzada en tu **Prusa CORE One**.
