

Inhaltsverzeichnis

Installation Fortschrittliches Filtersystem

(CORE One)	3
Schritt 1 - Einleitung	4
Schritt 2 - Benötigte Werkzeuge für diese Anleitung	5
Schritt 3 - Erweiterte Filtration: Vorbereitung der Teile	5
Schritt 4 - Installieren des Gebläses	6
Schritt 5 - Installieren des Dichtungsschaums	7
Schritt 6 - Einsetzen des HEPA-Filters	8
Schritt 7 - Montage der Filterbaugruppe	9
Schritt 8 - Entfernen der Elektronik- Abdeckungen	10
Schritt 9 - Anschließen des Gebläsekabels	10
Schritt 10 - Abdecken der Elektronik	11
Schritt 11 - Firmware INFO	12
Schritt 12 - Fertig	13

Installation Fortschrittliches Filtersystem (CORE One)



help.prusa3d.com/g868300

Scannen Sie den
QR-Code, um die
neueste Version
dieses Kapitels
anzuzeigen.

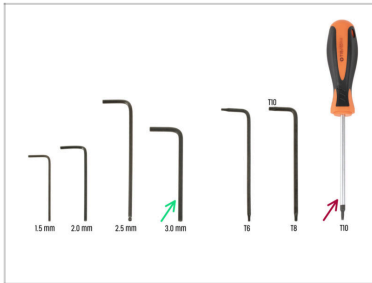


SCHRITT 1 Einleitung



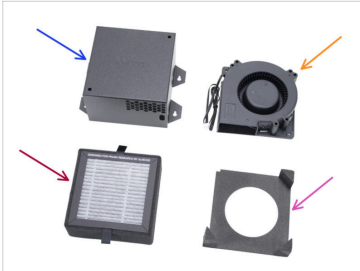
- ◆ Diese Anleitung führt Sie durch die Installation der **erweiterten Filterung** auf Ihrem **Prusa CORE One**.
- ◆ Wenn Sie das fortschrittliche Filtersystem auf dem **Prusa CORE One L** installieren, folgen Sie bitte den Anweisungen in der entsprechenden Anleitung **Installation der fortschrittlichen Filtration (CORE One L)**.
- ◆ Alle notwendigen Teile sind in unserem E-Shop erhältlich prusa3d.com.
- ⓘ Beachten Sie, dass Sie eingeloggt sein müssen, um Zugriff auf den Ersatzteilbereich zu erhalten.

SCHRITT 2 Benötigte Werkzeuge für diese Anleitung



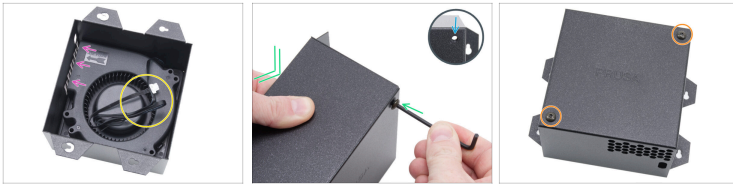
- **Bereiten Sie bitte für dieses Kapitel vor:**
- 3,0 mm Innensechskantschlüssel
- T10 Schraubendreher / Schlüssel

SCHRITT 3 Erweiterte Filtration: Vorbereitung der Teile



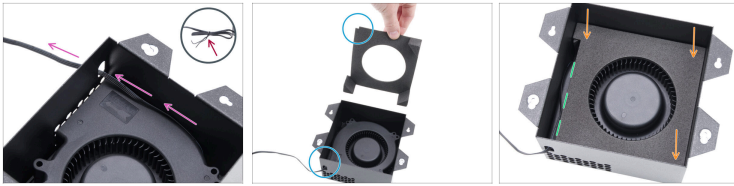
- **Bereiten Sie bitte für die folgenden Schritte vor:**
- Filtergehäuse (1x)
- Hochdruckgebläse (1x)
- HEPA Filter (1x)
- Schaumstoffdichtung (1x)
- Schraube M5x6r (2x)
- Schraube M3x4rT (4x)

SCHRITT 4 Installieren des Gebläses



- ◆ Setzen Sie das Gebläse so in das Filtergehäuse ein, dass die Luftstromöffnung zum Gitter am Gehäuse zeigt.
- ◆ Achten Sie darauf, dass das Gebläsekabel oben liegt und nicht darunter eingeklemmt wird.
- ◆ Richten Sie von unten aus dem Filtergehäuse ein Loch auf eines am Gebläse aus.
- ◆ Befestigen Sie das Gebläse mit der Schraube M5x6r.
 - ◆ Das **Loch hat kein Gewinde**, sodass die Schraube ihr eigenes Gewinde schneiden muss – rechnen Sie mit etwas Widerstand. Drücken Sie von innen auf das Gebläse, um zu helfen.
- ⚠ **Ziehen Sie es nicht zu fest an, da sonst das Gewinde beschädigt werden kann.**
- ◆ Verfahren Sie auf die gleiche Weise mit dem verbleibenden Loch.





SCHRITT 5 Installieren des Dichtungsschaums



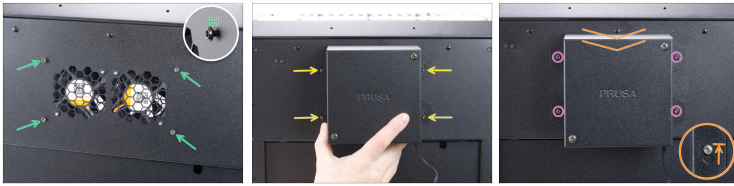
- ◆ Lösen Sie den Kabelbaum des Gebläses.
 - ⓘ Werfen Sie den Bindedraht nicht weg, er wird später noch nützlich sein.
- ◆ Verlegen Sie das Gebläsekabel neben dem Gebläsegehäuse und führen Sie es durch das ovale Loch über dem Gitter heraus.
- ◆ Platzieren Sie den Dichtungsschaum wie abgebildet, wobei der Eckausschnitt auf derselben Seite wie der Kabelausgang ausgerichtet sein muss.
 - ⚠ **Vergewissern Sie sich, dass die Schaumstoffvorsprünge in die richtige Richtung zeigen.**
- ◆ Platzieren Sie den Dichtungsschaum über dem Gebläse und **stellen Sie sicher, dass die Vorsprünge die Ecklücken** um das Gebläse herum ausfüllen.
- ◆ Überprüfen Sie, ob das Gebläsekabel gerade verlegt ist und richtig in der Schaumstoffaussparung sitzt.

SCHRITT 6 Einsetzen des HEPA-Filters



-  **Nehmen Sie den HEPA-Filter aus der Verpackung.**
-  Setzen Sie den HEPA-Filter in die Filtergehäuse-Baugruppe ein.
-  **Achten Sie auf die richtige Ausrichtung.** Orientieren Sie sich an dem gedruckten Text auf dem Filter.
-  Der Filter muss bündig mit den Kanten des Filtergehäuses abschließen.

SCHRITT 7 Montage der Filterbaugruppe



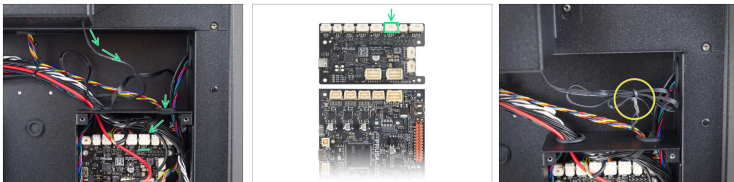
- Setzen Sie vier M3x4rT-Schrauben auf der Rückseite des Druckers ein.
- **Ziehen Sie die Schrauben nicht vollständig an,** sondern lassen Sie einen Spalt von ca. 2 mm (0,08 Zoll).
- Befestigen Sie die Filterbaugruppe mithilfe der großen Löcher in der Baugruppe an den Schrauben.
- Schieben Sie die Filterbaugruppe nach unten, bis sie in ihrer endgültigen Position auf den Schrauben einrastet.
- Ziehen Sie alle vier Schrauben fest.

SCHRITT 8 Entfernen der Elektronik-Abdeckungen



- Entfernen Sie auf der Innenseite des Druckers die beiden M3x4rT-Schrauben, mit denen die hintere Abdeckung befestigt ist.
- Entfernen Sie auf der Rückseite des Druckers die obere Kabelabdeckung vom Drucker.
- Lösen Sie die sechs M3x4rT-Schrauben an der Abdeckung der xBuddy-Box.
- Schieben Sie die Abdeckung der xBuddy-Box heraus und legen Sie sie beiseite.

SCHRITT 9 Anschließen des Gebläsekabels



- Führen Sie das Gebläsekabel durch das rechte Loch und schließen Sie es an den mit FAN3 gekennzeichneten Anschluss auf der xBuddy-Erweiterungsplatine an.
- Es wird empfohlen, mit dem überschüssigen Kabel eine Schlaufe zu bilden und diese mit dem am Gebläsekabel angebrachten Kabelbinder zu sichern.

SCHRITT 10 Abdecken der Elektronik



- Befestigen Sie die Abdeckung der xBuddy-Box an der Elektronikbox und befestigen Sie sie mit den sechs M3x4rT-Schrauben, die Sie zuvor entfernt haben.
- Richten Sie die hintere Abdeckung aus Blech so aus, dass die Kabel durch das „Tray“ geführt werden können.
- Führen Sie das Gebläsekabel durch den U-förmigen Ausschnitt in der Abdeckung. **Vermeiden Sie es, das Kabel einzuklemmen.**
- Setzen Sie die hintere Abdeckung aus Blech in die Aussparung ein. Schieben Sie sie in Richtung des Druckers und bewegen Sie sie dann nach oben, um sie einzurasten.
 - Es gibt vier Laschen, die in das Druckergehäuse einrasten sollten.
 - ⚠ **Vergewissern Sie sich, dass sich das Gebläsekabel noch in der U-förmigen Aussparung befindet.**
- Befestigen Sie die hintere Abdeckung mit zwei M3x4rT-Schrauben von der Innenseite des Druckers aus.

SCHRITT 11 Firmware INFO



- ◆ Ab Firmware-Version 6.3.1 ist eine neue Menüoption für den *Filterlüfter* verfügbar.
- 📌 Um die Firmware zu aktualisieren, folgen Sie bitte den Anweisungen unter So aktualisieren Sie die Firmware.
- ◆ Navigieren Sie zu Ihren Druckereinstellungen: *Einstellungen -> Kammerfiltration* und wählen Sie *Kammerfiltration [keine]*.
- ◆ Aktivieren Sie den Modus *Erweiterte Filtration* oder den Modus *DIY*, wenn Sie einen individuellen Filtrationsaufbau haben.
- ◆ Die Option „*Filterlüfter*“ finden Sie im Menü:
 - ◆ **Leerlaufmodus** – *Steuerung -> Temperatur -> Filterlüfter*
 - ◆ **Drucken** – *Einstellen -> Filterlüfter*
- ⓘ Der *Filterlüfter* ist standardmäßig auf *Auto* eingestellt. Das bedeutet, dass er sich je nach verwendetem Material automatisch aktiviert.

SCHRITT 12 Fertig



- ◆ **Herzlichen Glückwunsch!** Sie haben die erweiterte Filterung erfolgreich auf Ihrem Prusa CORE One installiert.
