

# Obsah

## Jak nainstalovat Pokročilý filtrační systém

<b>(CORE One)</b> .....	3
Krok 1 - Úvod .....	4
Krok 2 - Nářadí potřebné pro tento návod .....	5
Krok 3 - Pokročilá filtrace: příprava dílů .....	5
Krok 4 - Nasazení ventilátoru .....	6
Krok 5 - Montáž pěnového těsnění .....	7
Krok 6 - Vložení HEPA filtru .....	8
Krok 7 - Osazení filtrační sestavy .....	9
Krok 8 - Demontáž krytu elektroniky .....	9
Krok 9 - Připojení blower kabelu .....	10
Krok 10 - Uzavření krytu elektroniky .....	11
Krok 11 - Firmware INFO .....	12
Krok 12 - Hotovo .....	13



# Jak nainstalovat Pokročilý filtrační systém (CORE One)



[help.prusa3d.com/g868298](https://help.prusa3d.com/g868298)

Naskenujte QR kód  
pro nejnovější verzi  
kapitoly.

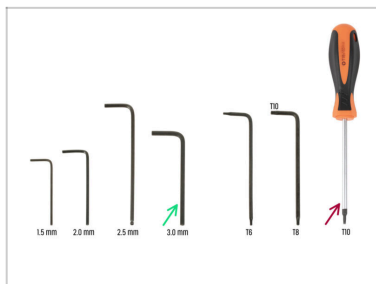


## KROK 1 Úvod



- Tento návod vás provede instalací **Pokročilého filtračního systému** na tiskárně **Prusa CORE One**.
- Pokud instalujete pokročilý filtrační systém na **Prusa CORE One L**, řiďte se pokyny v odpovídající příručce **Jak nainstalovat pokročilou filtraci (CORE One L)**
- Všechny potřebné díly jsou dostupné na našem e-shopu [prusa3d.com](https://prusa3d.com).
- ⓘ Pro přístup do sekce náhradních dílů musíte být přihlášení.

## KROK 2 Nářadí potřebné pro tento návod

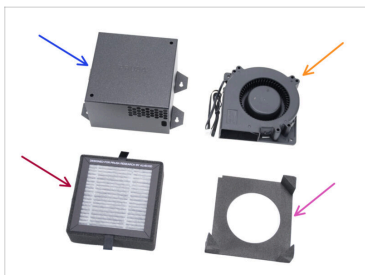


● Pro tuto kapitolu si prosím připravte:

● 3,0mm inbusový klíč

● T10 Torx klíč (šroubovák)

## KROK 3 Pokročilá filtrace: příprava dílů



● Pro následující kroky si prosím připravte:

● Kryt filtrace (1x)

● Vysokotlaký ventilátor (1x)

● HEPA filtr (1x)

● Pěnové těsnění (1x)

● Šroub M5x6r (2x)

● Šroub M3x4rT (4x)

## KROK 4 Nasazení ventilátoru



- ◆ Vložte ventilátor otvorem pro proudění vzduchu do krytu filtrace tak, aby směřoval k mřížce v krytu.
- ◆ Ujistěte se, že kabel není zachycený pod ventilátorem.
- ◆ Ze spodní strany krytu filtrace srovnejte jeden libovolný otvor s otvorem ve ventilátoru.
- ◆ Zajistěte ventilátor pomocí šroubu M5x6r
  - ◆ **Otvor není opatřen závitem**, šroub si závit vyřízne - počítejte proto s určitým odporem. Zatlačte na blower zevnitř, tím si pomůžete s montáží.
- ⚠ **Šrouby příliš neutahujte, může dojít ke stržení závitu.**
- ◆ Stejným způsobem pokračujte i na zbývajícím otvoru.





## KROK 5 Montáž pěnového těsnění



- ◆ Sundejte z kabelu ventilátoru vázací drátek.
- ⓘ Nevyhazujte vázací drátek, bude se vám později hodit.
- ◆ Kabel vedte podél krytu filtrace a vyvedte jej oválným otvorem nad mřížkou.
- ◆ Pěnové těsnění umístěte podle obrázku tak, aby rohový výřez směřoval ke stejné straně jako otvor pro vyvedení kabelu.
  - ⚠ Ujistěte se, že pěnové výstupky směřují správným směrem.
- ◆ Umístěte pěnové těsnění přes ventilátor a **ujistěte se, že výstupky na těsnění** zapadly do volného prostoru kolem ventilátoru.
- ◆ Zkontrolujte vedení kabelu ventilátoru. Kabel musí vést rovně a kopírovat výřez v pěnovém těsnění.

## KROK 6 Vložení HEPA filtru



-  **Vyjměte HEPA filtr z obalu.**
-  Vložte filtr HEPA do sestavy filtračního pouzdra.
-  **Ujistěte se, že je správně orientován.**  
Jako vodítko použijte vytištěný text na filtru.
-  Filtr musí lícovat s okraji filtračního krytu.

## KROK 7 Osazení filtrační sestavy



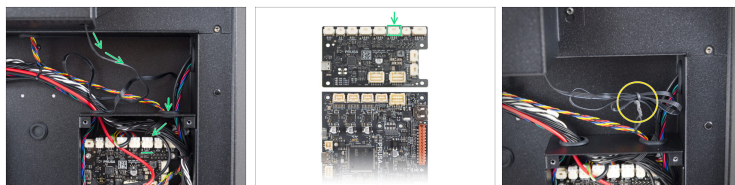
- 🟢 Vložte čtyři šrouby M3x4rT ze zadní strany tiskárny.
- ⬛ **Šrouby nedotahujte úplně, nechte přibližně 2mm mezeru.**
- 🟡 Připevněte filtrační sestavu na šrouby pomocí velkých otvorů v sestavě.
- 🟠 Posuňte sestavu filtrace směrem dolů a zajistěte ji v konečné poloze na šroubech.
- 🟣 Utáhněte všechny čtyři šrouby.

## KROK 8 Demontáž krytu elektroniky



- 🟡 Na vnitřní straně tiskárny odstraňte dva šrouby M3x4rT, které drží zadní kryt.
- 🟠 Na zadní straně tiskárny sejměte horní kryt kabelu z tiskárny.
- 🟢 Povolte šest šroubů M3x4rT na krytu skříňky xBuddy.
- 🟡 Vysuňte kryt krabičky xBuddy a odložte jej stranou.

## KROK 9 Připojení blower kabelu



- Kabel ventilátoru vedte pravým otvorem. Zapojte ho do konektoru označeného *FAN3* na xBuddy extension desce.
- Doporučujeme vytvořit z přebytečného kabelu smyčku a zajistit ji pomocí vázacího drátku, který je součástí kabelu bloweru.

## KROK 10 Uzavření elektroniky



- Připevněte kryt skříňky xBuddy ke skříňce s elektronikou a zajistěte jej pomocí šesti šroubů M3x4rT, které jste předtím odstranili.
- Zarovnejte zadní plechový kryt tak, aby kabely mohly procházet „vaničkou“.
- Kabel ventilátoru vedte skrz otvor ve tvaru U v plechovém krytu. **Dávejte pozor, abyste kabel nepřiskřípli.**
- Umístěte zadní plechový kryt do vybrání. Zatlačte jej směrem k tiskárně a poté jej posuňte směrem nahoru, aby zapadl.
  - Do šasi tiskárny by měly zapadnout čtyři výstupky.
  - ⚠ **Ujistěte se, že je kabel ventilátoru stále ve výstupku v krytu a není přiskřípnutý!**
  - Zajistěte zadní kryt na místě pomocí dvou šroubů M3x4rT zevnitř tiskárny.

## KROK 11 Firmware INFO



- Od verze firmwaru 6.3.1 je k dispozici nová položka v menu *Ventilátor filtrace*.



Chcete-li aktualizovat firmware, postupujte podle speciálních pokynů, které jsou k dispozici na *Jak updatovat firmware*.

- Přejděte do nastavení tiskárny: *Nastavení -> Filtrace komory* a vyberte *Filtrace komory [žádná]*.
- Povolte režim *Pokročilá filtrace*. Pokud máte vlastní filtrační systém, povolte režim *Vlastní*.
- Volbu *Filtrace komory* naleznete v menu.
  - Tiskárne netiskne:** *Ovládání -> Teplota -> ventilátor filtrace*
  - Během tisku:** *Nastavení -> Ventilátor filtrace*
- i** *Ventilátor filtrace* je ve výchozím nastavení nastaven na *Auto*. To znamená, že se bude automaticky zapínat podle použitého materiálu.

## KROK 12 Hotovo



- ◆ **Gratulujeme!** Právě jste úspěšně nainstalovali pokročilý filtrační systém na své tiskárně Prusa CORE One.



---

---

---

---

---

---

---

---

---

---



---

---

---

---

---

---

---

---

---

---



---

---

---

---

---

---

---

---

---

---

