

Spis treści

Jak nasmarować przewodnice liniowe (HT90) ..

3

Krok 1 - Wprowadzenie	4
Krok 2 - Narzędzia niezbędne dla tej instrukcji	5
Krok 3 - Dodatkowe narzędzia	5
Krok 4 - Przygotowanie drukarki	6
Krok 5 - Demontaż ograniczników drzwi	7
Krok 6 - Demontaż ograniczników drzwi	7
Krok 7 - Otwarcie drzwi	8
Krok 8 - Demontaż głowicy	8
Krok 9 - Demontaż prętów węglowych	9
Krok 10 - Napełnienie strzykawki	10
Krok 11 - Przygotowanie strzykawki	11
Krok 12 - Nasmarowanie górnej przewodnicy	12
Krok 13 - Nasmarowanie dolnej przewodnicy	12
Krok 14 - Nasmarowanie lewej i prawej przewodnicy	13
Krok 15 - Przymocowanie prętów węglowych	14
Krok 16 - Przymocowanie głowicy drukującej	15
Krok 17 - Zamknięcie drzwi	15
Krok 18 - Montaż ograniczników drzwi	16
Krok 19 - Podłączenie drukarki	16
Krok 20 - Dobra robota!	17

Jak nasmarować prowadnice liniowe (HT90)

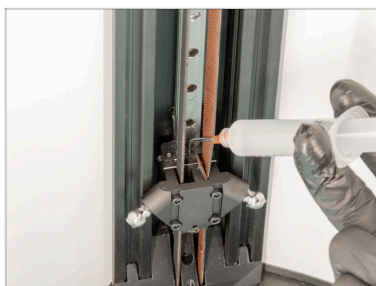


help.prusa3d.com/g868081

Zeskanuj kod QR,
aby przejść do
najnowszej wersji
tego rozdziału.

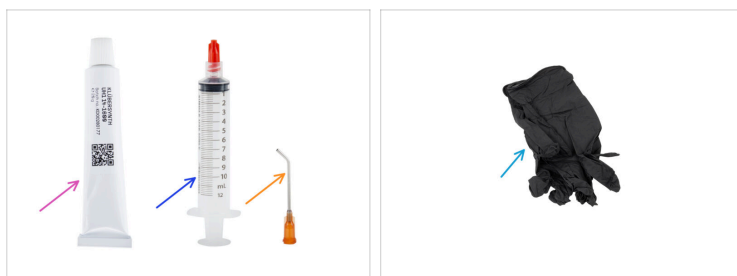


KROK 1 Wprowadzenie



- ◆ Ten przewodnik poprowadzi Cię przez proces nasmarowania wszystkich **łożysk prowadnic liniowych w HT90.**
- ◆ Wszystkie potrzebne części są dostępne w naszym sklepie internetowym **prusa3d.com.**
- ⓘ *Zalecana częstotliwość smarowania łożysk liniowych wynosi co 1000 godzin drukowania. Jednak sama drukarka powiadomi użytkownika o konserwacji za pośrednictwem firmware.*

KROK 2 Narzędzia niezbędne dla tej instrukcji



Do tej instrukcji przygotuj:

- Smar (1x)
- Strzykawka (1x)
- Igła dozownicza (1x)
- Para rękawiczek nitrylowych (1x)

KROK 3 Dodatkowe narzędzia

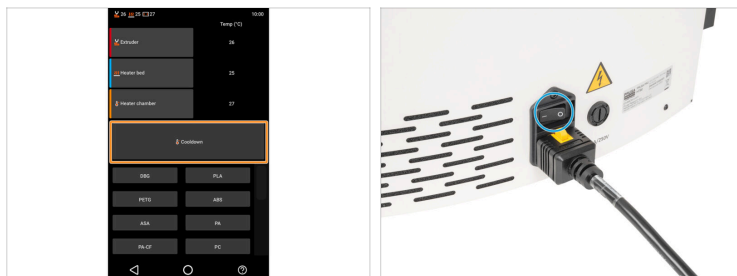


i Narzędzia, które nie są dołączone, ale mogą ułatwić konserwację.

Dodatkowe narzędzia:

- Ręczniki papierowe *do wytarcia smaru.*
- Kawałek tkaniny *jako ochrona stołu grzewczego podczas montażu*
- Wkrętak płaski

KROK 4 Przygotowanie drukarki



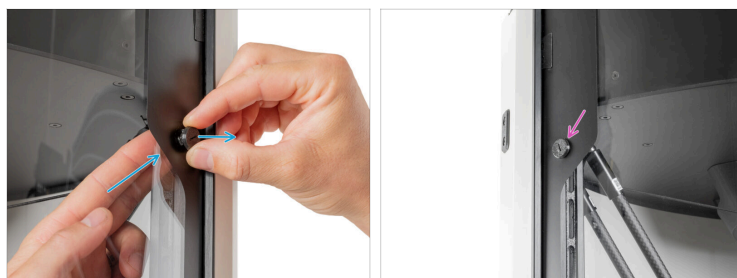
- Ostudź drukarkę. Przejdź do menu *More Temperature Cooldown* → *Temperature Cooldown* → *Cooldown*. Poczekaj, aż drukarka całkowicie ostygnie!
- ⚠ **Upewnij się, że stół grzewczy został schłodzony do temperatury otoczenia.**
- Ustaw przełącznik zasilania w pozycji OFF (symbol "0").
- ⓘ Od teraz będziemy demonstrować smarowanie łożysk na drukarce z włączonymi LEDami, dla lepszej widoczności. **Uwaga, nie włączaj drukarki.** Drukarka na ilustracjach będzie pokazana z włączonymi LEDami wyłącznie dla lepszej wizualizacji

KROK 5 Demontaż ograniczników drzwi



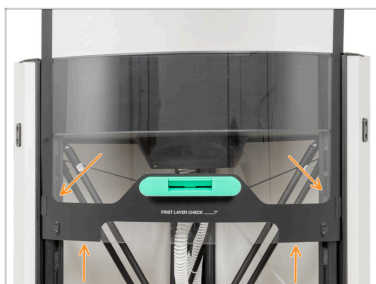
- 🟠 Otwórz drzwi.
- 🟢 Używając wkrętaka płaskiego, poluzuj ogranicznik drzwi [door-opening-stopper], obracając go o 120° w kierunku przeciwnym do ruchu wskazówek zegara.
- 📘 Ogranicznik drzwi jest częścią drukowaną. Wystarczy lekkie przekręcenie, aby go poluzować.

KROK 6 Demontaż ograniczników drzwi



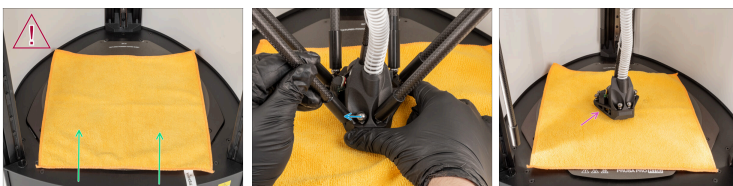
- 🟢 Zdemontuj ogranicznik drzwi [door-opening-stopper], wypychając go od wewnątrz drukarki.
- 🟡 Powtórz tę czynność dla drugiego ogranicznika po drugiej stronie drzwi.

KROK 7 Otwarcie drzwi



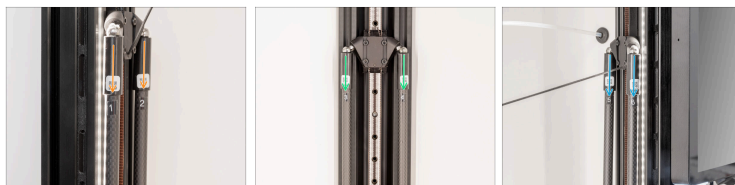
- Powoli podciągnij drzwi do drugiego stopnia otwarcia.

KROK 8 Demontaż głowicy



- Zalecamy zabezpieczenie stołu grzewczego przed kolejnymi czynnościami.
- ⚠ **Upewnij się, że stół grzewczy jest schłodzony do temperatury otoczenia. Połóż tkaninę w okolicy przedniej środkowej części stołu.**
- Połóż ściereczkę w okolicach przedniej, środkowej części stołu grzewczego.
- Załóż rękawiczki na obie dłonie.
- Ostrożnie odłącz pierwszy pręt węglowy od Magbilla głowicy drukującej, odciągając go.
- Ostrożnie odłącz pozostałe pręty od głowicy.
- Połóż głowicę drukującą na ściereczce.

KROK 9 Demontaż prętów węglowych



- ⓘ Zwróć uwagę na numerację prętów węglowych.
- ⓘ Pręty są przymocowane do przegubów magnetycznych.
- 🟠 Ostrożnie odłącz pręty węglowe 1 i 2 od lewego wózka, odciągając je.
- 🟢 Ostrożnie odłącz pręty węglowe 3 i 4 od tylnego wózka, odciągając je.
- 🟡 Ostrożnie odłącz pręty węglowe 5 i 6 od prawego wózka, odciągając je.

KROK 10 Napełnienie strzykawką



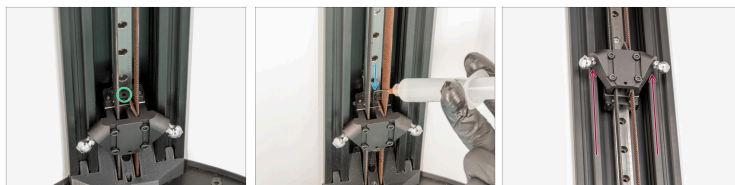
- Otwórz tubkę ze smarem.
- Po przeciwnej stronie zakrętki znajduje się ostra końcówka. Użyj jej do przebicia plomby zabezpieczającej otwór tubki.
- ⚠ **Nie ściskaj tubki!** W przeciwnym razie smar może wyciec.
- Odkręć nasadkę ochronną z cylindra strzykawką.
- Wyciągnij tłok z cylindra.
- Trzymaj cylinder strzykawką w pozycji poziomej.
- Wyciśnij około 3-4 ml lubrykantu z tubki do strzykawką.
- ⓘ W razie potrzeby możesz dodać więcej, a nadmiar wykorzystać w kolejnych krokach.

KROK 11 Przygotowanie strzykawki



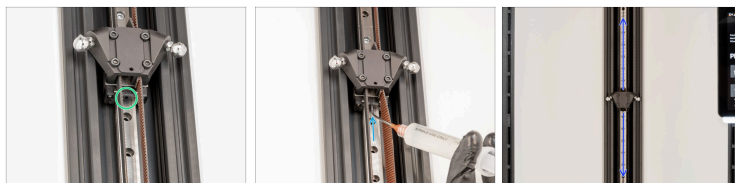
- ◆ Wsuń tłok strzykawki do cylindra. Trzymaj strzykawkę w **pozycji poziomej**.
- ◆ **Powoli** wciśnij tłok, aby przesunąć smar w kierunku końcówki.
- ◆ Upewnij się, że przy końcu wyciskania w smarze nie zebrała się bąbelka powietrza.
- ◆ Wyciśnij niewielką ilość smaru wraz z nadmiarem powietrza.
- ◆ Wytrzyj nadmiar smaru z końcówki.
- ◆ Nakręć igłę dozującą na końcówkę strzykawki.

KROK 12 Nasmarowanie górnej prowadnicy



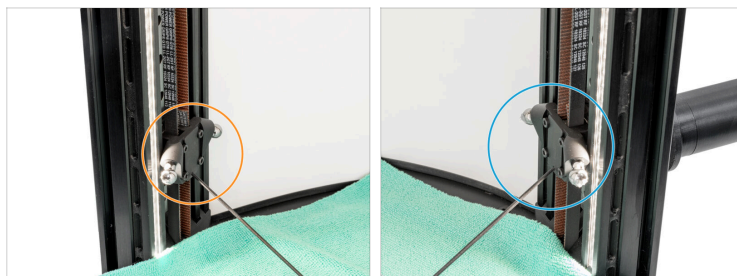
- Od góry wózka:
- Każdy wózek ma mały otwór smarowniczy wskazany na ilustracji.
- Wsuń igłę i wciśnij tłok strzykawki. Wyciśnij co najmniej 0,5 ml środka smarnego lub do momentu, gdy będzie on wypływać z otworu.
- Ręcznie przesunąć wózek w górę.

KROK 13 Nasmarowanie dolnej prowadnicy



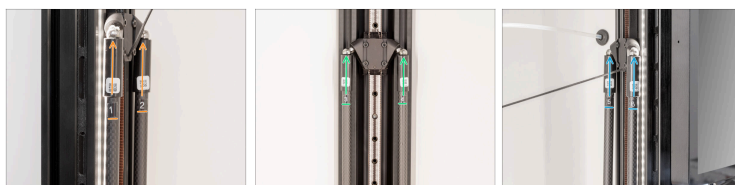
- Od spodu wózka:
- Każdy wózek ma mały otwór smarowniczy wskazany na ilustracji.
- Wsuń igłę i wciśnij tłok strzykawki. Wyciśnij co najmniej 0,5 ml środka smarnego lub do momentu, gdy będzie on wypływać z otworu.
- Ręcznie przesunąć wózek w górę i w dół, aby rozprowadzić smar po kulkach.







KROK 14 Nasmarowanie lewej i prawej prowadnicy



- 🟠 Powtórz kroki 11 i 12 dla **lewej** prowadnicy liniowej.
- 🟡 Powtórz kroki 11 i 12 dla **prawej** prowadnicy liniowej.

KROK 15 Przymocowanie prętów węglowych



-  Zwróć uwagę na numerację prętów węglowych.
-  **Zachowaj kolejność numeryczną zgodną z instrukcjami.**
-  Ostrożnie przymocuj **pierwszy** pręt węglowy do **przedniego** Magballa oraz **drugi** pręt węglowy do **tylnego** Magballa na lewym wózku.
-  Ostrożnie przymocuj **trzeci** pręt węglowy do **lewego** Magballa, a **czwarty** pręt węglowy do **prawego** Magballa na tylnym wózku.
-  Ostrożnie przymocuj **piąty** pręt węglowy do **tylnego** Magballa i **szósty** pręt węglowy do **przedniego** Magballa na prawym wózku.
-  Zetrzyj nadmiar smaru z otaczających części, aby uniknąć zatłuszczenia arkusza druku.

KROK 16 Przymocowanie głowicy drukującej



- ◆ Przymocuj pręty węglowe jeden po drugim do Magballi głowicy drukującej.
- ◆ Przymocuj pozostałe pręty węglowe (2-6).
- ⚠ Zetrzyj nadmiar smaru z otaczających części ręcznikiem papierowym, aby uniknąć zatłuszczenia arkusza druku.
- ◆ Zdejmij tkaninę ze stołu.

KROK 17 Zamknięcie drzwi



- ⚠ Przed zamknięciem drzwi upewnij się, czy plastikowe prowadnice drzwi po obu stronach są wsunięte w szyny. Spójrz na ilustrację.
- ◆ Teraz powoli pociągnij drzwi w dół, aż wycięcia na ograniczniki znajdują się pod górnym panelem. Spójrz na ilustrację.

KROK 18 Montaż ograniczników drzwi



- Używając wkrętaka płaskiego, przykręć ogranicznik drzwi [door-opening-stopper], obracając go w kierunku zgodnym z ruchem wskazówek zegara.
- ⓘ Ogranicznik drzwi [Door-opening-stopper] jest częścią drukowaną. Wystarczy lekkie przekręcenie, aby go zamocować.
- Powtórz ten proces po lewej stronie drzwi.
- Zamknij drzwiczki.

KROK 19 Podłączenie drukarki



- Ustaw przełącznik zasilania w pozycji ON (symbol "I").

KROK 20 Dobra robota!



- ◆ Dobra robota!
Prowadnice są
nasmarowane.
Udanego
drukowania!
