

Indice

Come lubrificare le guide dei cuscinetti lineari

(HT90)	3
Passo 1 - Introduzione	4
Passo 2 - Attrezzi necessari per questa guida	5
Passo 3 - Strumenti aggiuntivi	5
Passo 4 - Preparazione della stampante	6
Passo 5 - Rilascio del blocco dell'apertura dello sportello	7
Passo 6 - Rimozione del blocco dell'apertura dello sportello	8
Passo 7 - Apertura dello sportello scorrevole	8
Passo 8 - Rilascio della testina di stampa	9
Passo 9 - Rimozione delle aste in carbonio	10
Passo 10 - Riempire il cilindro	11
Passo 11 - Preparazione della siringa	12
Passo 12 - Lubrificazione delle guide superiori	13
Passo 13 - Lubrificazione delle guide inferiori	13
Passo 14 - Lubrificazione delle guide destra e sinistra	14
Passo 15 - Montaggio delle aste in carbonio	15
Passo 16 - Montaggio della testina di stampa	16
Passo 17 - Chiusura dello sportello scorrevole	16
Passo 18 - Blocco dell'apertura dello sportello	17
Passo 19 - Connessione stampante	17
Passo 20 - Ben fatto!	18

Come lubrificare le guide dei cuscinetti lineari (HT90)

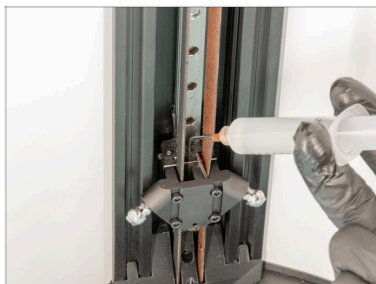


help.prusa3d.com/g868084

Scansionare il
codice QR per
visualizzare la
versione più recente
di questo capitolo.

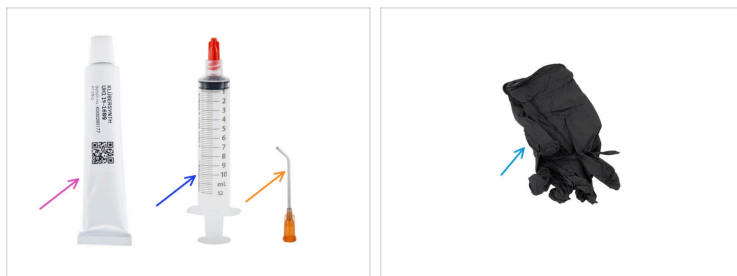


PASSO 1 Introduzione



- ◆ Questa guida ti illustrerà come lubrificare tutte le **guide dei cuscinetti lineari dell'HT90**.
- ◆ Tutti i componenti necessari sono disponibili sul nostro e-shop **prusa3d.com**.
- ⓘ *L'intervallo di lubrificazione consigliato per i cuscinetti lineari è ogni 1000 ore di stampa. In ogni caso, la stampante stessa ti avviserà della manutenzione tramite firmware.*

PASSO 2 Attrezzi necessari per questa guida



Per questa guida prepara:

- Lubrificante (1x)
- Corpo della siringa (1x)
- Ago dosatore (1x)
- Paio di guanti in nitrile (1x)

PASSO 3 Strumenti aggiuntivi

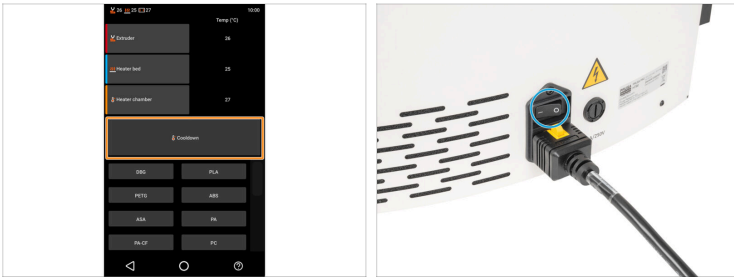


i Strumenti che non sono in dotazione ma che possono facilitare la manutenzione.

Strumenti aggiuntivi:

- Tovaglioli di carta *per eliminare il grasso.*
- Un pezzo di stoffa *per proteggere il piano riscaldato durante il montaggio.*
- Cacciavite piatto

PASSO 4 Preparazione della stampante



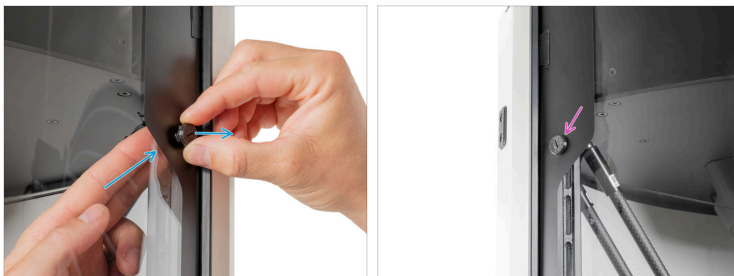
- 🟠 Raffredda la stampante. Vai su *Altro* -> *Temperatura* -> *Raffredda*. Attendi che la stampante si raffreddi!
- ⚠️ **Assicurati che il piano riscaldato sia raffreddato a temperatura ambiente.**
- 🔵 Spegni l'interruttore di alimentazione (simbolo "0").
- 📘 D'ora in avanti, per avere una migliore visibilità all'interno della stampante, mostreremo la lubrificazione delle guide dei cuscinetti lineari sulla stampante con le luci accese. **Attenzione, non accendere la stampante.** La stampante nelle immagini è mostrata con le luci accese per mostrarlo meglio all'utente.

PASSO 5 Rilascio del blocco dell'apertura dello sportello



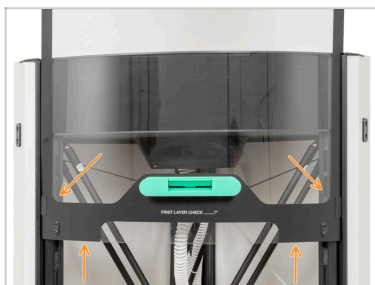
- Apri lo sportello scorrevole.
- Con un cacciavite piatto, allenta il blocco di apertura dello sportello ruotandolo di 120° in senso antiorario.
- ⓘ Il finecorsa Door-opening-stopper è una parte stampata, basta una leggera torsione per allentare questa parte.

PASSO 6 Rimozione del blocco dell'apertura dello sportello



- Rimuovi il ferma sportello Door-opening-stopper spingendolo dall'interno della stampante.
- Ripeti il processo con il secondo blocco sportello sull'altro lato del coperchio.

PASSO 7 Apertura dello sportello scorrevole



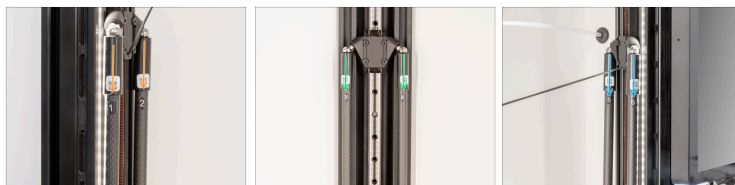
- Tira lentamente lo sportello scorrevole fino al secondo scalino.

PASSO 8 Rilascio della testina di stampa



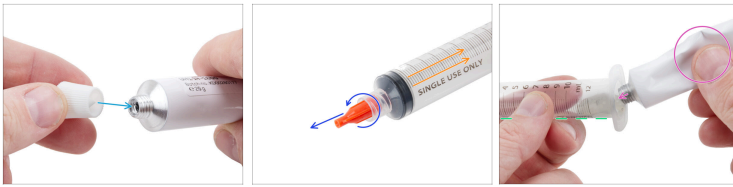
- Prima di procedere, si consiglia di proteggere il piano riscaldato.
- ⚠ **Assicurati che il piano riscaldato sia raffreddato a temperatura ambiente.** Posiziona il panno più o meno nella parte anteriore centrale del piano riscaldato.
- Posiziona il panno antipolvere all'incirca nella parte anteriore centrale del piano riscaldato.
- Indossa entrambi i guanti.
- Rimuovi con attenzione la prima asta in carbonio dalla magballs della testina di stampa tirandola via.
- Rimuovi tutte le aste in carbonio rimanenti dalle magballs della testina di stampa.
- Lascia la testina di stampa sul panno.

PASSO 9 Rimozione delle aste in carbonio



- ⓘ Nota che tutte le aste in carbonio sono numerate.
- ⓘ Le aste sono collegate a sfere magnetiche.
- 🟠 Rimuovi con attenzione le aste in carbonio 1 e 2 dal carrello sinistro tirandole.
- 🟢 Rimuovi con cautela le aste in carbonio 3 e 4 dal carrello posteriore tirandole via.
- 🟡 Rimuovi con attenzione le aste in carbonio 5 e 6 dal carrello destro tirandole via.

PASSO 10 Riempire il cilindro



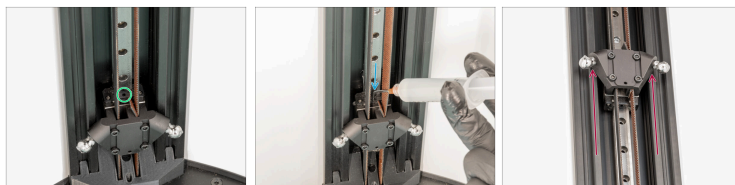
- Prendi il lubrificante e aprilo.
- Sul lato opposto del tappo è presente una punta. Utilizzare la punta per forare il sigillo protettivo nell'apertura del tubetto.
- ⚠ **Non schiacciare il tubetto! Altrimenti, il grasso potrebbe fuoriuscire.**
- Rimuovi il tappo protettivo dal corpo della siringa.
- Estrai lo stantuffo della siringa dal cilindro.
- Mantieni il corpo della siringa in posizione orizzontale.
- Spremi circa 3-4 ml di lubrificante dal tubetto nella siringa.
- ⓘ Se serve, puoi aggiungerne ancora, e quello che avanza lo puoi usare nei passaggi successivi.

PASSO 11 Preparazione della siringa



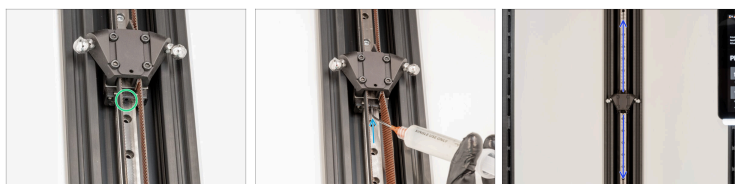
- ◆ Inserisci lo stantuffo della siringa nel cilindro. Tieni la siringa in **posizione orizzontale**.
- ◆ Premi **lentamente** lo stantuffo per spingere il lubrificante verso il fondo della siringa.
- ◆ Quando lo stantuffo sta per arrivare in fondo, assicurati che non si formino grosse bolle d'aria nel lubrificante.
- ◆ Fai uscire un po' di lubrificante insieme all'aria in eccesso.
- ◆ Togli il lubrificante in più dall'apertura del corpo della siringa.
- ◆ Avvita l'ago dosatore sul cilindro della siringa.

PASSO 12 Lubrificazione delle guide superiori



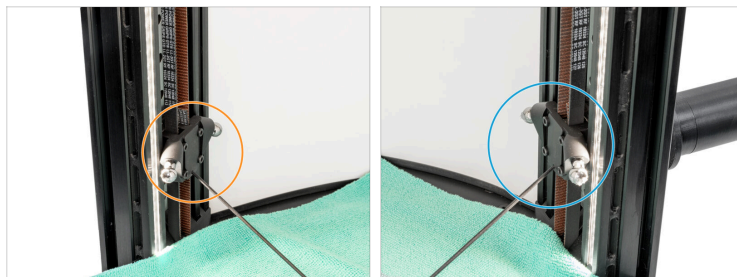
- Sulla parte superiore del carrello:
- Ogni carrello è dotato di un piccolo foro per la lubrificazione, evidenziato nell'immagine.
- Inserisci l'ago e premi la cartuccia. Spremi almeno 0,5 ml di lubrificante o fino a quando il lubrificante non fuoriesce dal foro.
- Sposta manualmente il carrello verso l'alto.

PASSO 13 Lubrificazione delle guide inferiori



- Sul lato inferiore del carrello:
- Ogni carrello è dotato di un piccolo foro per la lubrificazione, evidenziato nell'immagine.
- Inserisci l'ago e premi la cartuccia. Spremi almeno 0,5 ml di lubrificante o fino a quando il lubrificante non fuoriesce dal foro.
- Sposta manualmente il carrello su e giù per distribuire il lubrificante intorno alle sfere.







PASSO 14 Lubrificazione delle guide destra e sinistra



- Ripeti i passaggi 11 e 12 per la guida lineare **sinistra**.
- Ripeti i passaggi 11 e 12 per la guida lineare **destra**.

PASSO 15 Montaggio delle aste in carbonio



-  Nota che tutte le aste in carbonio sono numerate.
-  Segui la stessa sequenza numerica delle istruzioni.
-  Attacca con cura la **prima** asta in carbonio alla magball **anteriore** e la **seconda** asta in carbonio alla magball **posteriore** del carrello sinistro.
-  Attacca con cura la **terza** asta in carbonio alla magball **sinistra** e la **quarta** asta in carbonio alla magball **destra** sul carrello posteriore.
-  Attacca con cura la **quinta** asta in carbonio alla magball **posteriore** e la **sesta** asta in carbonio alla magball **anteriore** sul carrello destro.
-  Pulisci il lubrificante in eccesso dalle parti circostanti per evitare di ungerne la piastra di stampa.

PASSO 16 Montaggio della testina di stampa



- ◆ Attacca le aste in carbonio una per una alle magballs della testina di stampa.
- ◆ Collegare le rimanenti aste in carbonio (2-6).
- ⚠ Pulisci il lubrificante in eccesso dalle parti circostanti con un tovagliolo per evitare di ungere la piastra di stampa.
- ◆ Rimuovi il panno per la polvere dal fondo.

PASSO 17 Chiusura dello sportello scorrevole



- ⚠ Prima di abbassare lo sportello scorrevole, controlla che le guide dello sportello in plastica su entrambi i lati siano inserite nei binari. Vedi l'immagine.
- ◆ A questo punto, tira lentamente lo sportello scorrevole verso il basso fino a quando le aperture in plastica del Door-opening-stopper si trovano sotto il pannello superiore. Vedi l'immagine.

PASSO 18 Blocco dell'apertura dello sportello



- Utilizzando un cacciavite piatto, fissa il blocco di apertura dello sportello ruotandolo in senso orario.
- ⓘ Il finecorsa Door-opening-stopper è una parte stampata, basta una leggera torsione per allentare questa parte.
- Ripeti questa procedura sul lato sinistro dello sportello scorrevole.
- Chiudi lo sportello scorrevole.

PASSO 19 Connessione stampante



- Accendi l'interruttore di alimentazione (simbolo "I").

PASSO 20 Ben fatto!



- Ottimo lavoro! Le guide lineari sono lubrificate. Buona stampa!
