

Table des matières

Comment lubrifier les rails des roulements

linéaires (HT90)	3
Étape 1 - Introduction	4
Étape 2 - Outils nécessaires pour ce guide	5
Étape 3 - Outils supplémentaires	5
Étape 4 - Préparation de l'imprimante	6
Étape 5 - Desserrage de la butée d'ouverture de porte	7
Étape 6 - Retrait de la butée d'ouverture de porte	8
Étape 7 - Ouverture de la porte coulissante	8
Étape 8 - Libération de la tête d'impression	9
Étape 9 - Retrait des tiges en carbone	10
Étape 10 - Remplissage du corps de la seringue	11
Étape 11 - Amorçage de la seringue	12
Étape 12 - Lubrification du rail supérieur	13
Étape 13 - Lubrification des rails inférieurs	13
Étape 14 - Lubrification des rails gauche & droit	14
Étape 15 - Fixation des tiges en carbone	15
Étape 16 - Fixation de la tête d'impression	16
Étape 17 - Fermeture de la porte coulissante	16
Étape 18 - Fixation du Door-opening-stopper	17
Étape 19 - Connexion de l'imprimante	17
Étape 20 - Bien joué !	18

Comment lubrifier les rails des roulements linéaires (HT90)



help.prusa3d.com/g868085

Scannez le QR code
pour afficher la
dernière version de
ce chapitre.

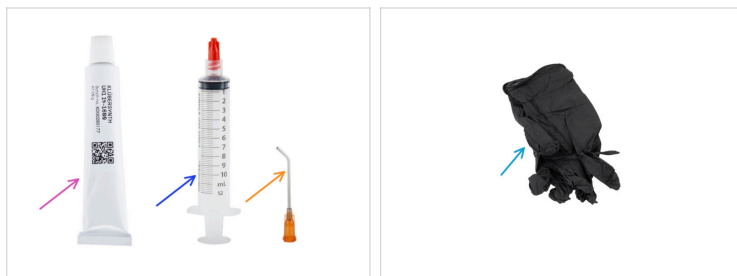


ÉTAPE 1 Introduction



- ◆ Ce guide vous guidera à travers la lubrification de tous les **rails des roulements linéaires** sur la **HT90**.
- ◆ Toutes les pièces nécessaires sont disponibles sur notre boutique en ligne **prusa3d.com**.
- ⓘ *L'intervalle de lubrification recommandé pour les roulements linéaires est toutes les 1 000 heures d'impression. Cependant, l'imprimante elle-même vous avertira de la maintenance via le firmware.*

ÉTAPE 2 Outils nécessaires pour ce guide



● Pour ce guide, veuillez préparer :

- Lubrifiant (1x)
- Corps de seringue (1x)
- Aiguille de dosage (1x)
- Paire de gants en nitrile (1x)

ÉTAPE 3 Outils supplémentaires

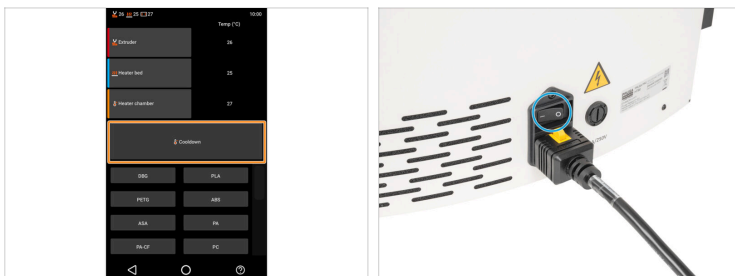


(i) Outils non fournis mais pouvant faciliter la maintenance.

● Outils supplémentaires :

- De l'essuie-tout *pour essuyer la graisse.*
- Morceau de tissu *pour protéger le plateau chauffant lors de l'assemblage.*
- Tournevis plat

ÉTAPE 4 Préparation de l'imprimante



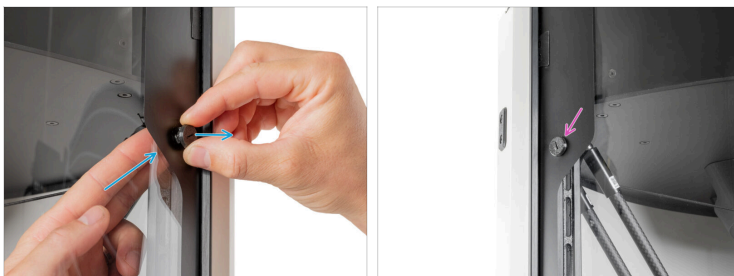
- Refroidissez l'imprimante. Allez dans *Contrôle* -> *Température* -> *Refroidissement*. Attendez que l'imprimante refroidisse !
- ⚠ Assurez-vous que le plateau chauffant est refroidi à température ambiante.
- Coupez l'interrupteur d'alimentation (symbole "O").
- ⓘ À partir de maintenant, nous allons démontrer la lubrification des rails des roulements linéaires sur l'imprimante avec les lumières allumées pour une meilleure visibilité à l'intérieur de l'imprimante. **Veillez noter que vous ne devez pas allumer l'imprimante.** L'imprimante sur les photos est montrée avec les lumières allumées pour une meilleure visualisation pour les clients.

ÉTAPE 5 Desserrage de la butée d'ouverture de porte



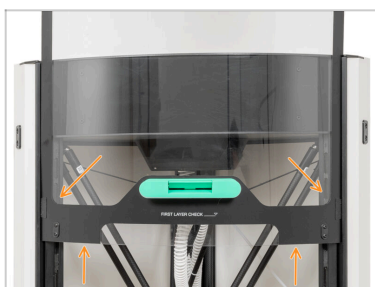
- Ouvrez la porte coulissante.
- À l'aide d'un tournevis plat, desserrez le Door-opening-stopper en le tournant de 120° dans le sens inverse des aiguilles d'une montre.
- ⓘ Le Door-opening-stopper est une pièce imprimée, une légère torsion desserrera cette pièce.

ÉTAPE 6 Retrait de la butée d'ouverture de porte



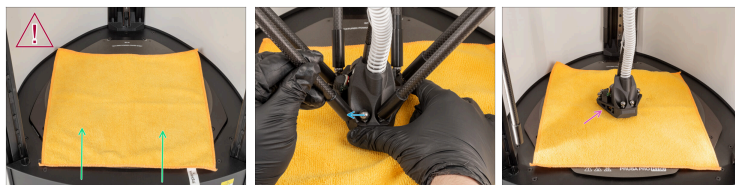
- Retirez le Door-opening-stopper en poussant depuis l'intérieur de l'imprimante.
- Répétez le processus sur le deuxième Door-opening-stopper de l'autre côté du capot.

ÉTAPE 7 Ouverture de la porte coulissante



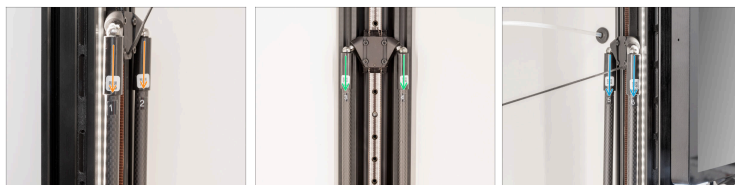
- Tirez lentement la porte coulissante jusqu'à la deuxième position.

ÉTAPE 8 Libération de la tête d'impression



- Avant de continuer, il est recommandé de protéger le plateau chauffant.
- ⚠ **Assurez-vous que le plateau chauffant est refroidi à température ambiante. Placez le chiffon approximativement sur la partie centrale avant du plateau chauffant.**
- Placez le chiffon à poussière environ sur la partie centrale avant du plateau chauffant.
- Mettez les gants sur vos deux mains.
- Retirez soigneusement la première tige en carbone de la tête d'impression en la tirant vers l'extérieur.
- Retirez toutes les tiges en carbone restantes des magballs de la tête d'impression.
- Laissez la tête d'impression sur le chiffon.

ÉTAPE 9 Retrait des tiges en carbone



- i** Notez que toutes les tiges en carbone sont numérotées.
- i** Les tiges sont fixées à des boules magnétiques.
- o** Retirez soigneusement les tiges en carbone 1 et 2 du chariot gauche en les tirant vers l'extérieur.
- o** Retirez soigneusement les tiges en carbone 3 et 4 du chariot arrière en les tirant vers l'extérieur.
- o** Retirez soigneusement les tiges en carbone 5 et 6 du chariot droit en les tirant vers l'extérieur.

ÉTAPE 10 Remplissage du corps de la seringue



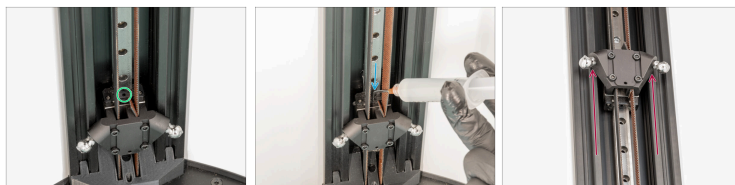
- ◆ Prenez le lubrifiant et ouvrez-le.
- ◆ Sur le côté opposé du capuchon, il y a une pointe. Utilisez la pointe pour percer le joint protecteur dans l'ouverture du tube.
- ⚠ **Ne pressez pas le tube !** Dans le cas contraire, de la graisse risque de s'échapper.
- ◆ Dévissez le capuchon protecteur du corps de la seringue.
- ◆ Retirez le piston de la seringue du corps.
- ◆ Maintenez le corps de la seringue en position horizontale.
- ◆ Pressez environ 3-4 ml de lubrifiant du tube dans le corps de la seringue.
- ⓘ Vous pouvez en ajouter davantage si nécessaire, et tout excédent peut être utilisé dans les étapes suivantes.

ÉTAPE 11 Amorçage de la seringue



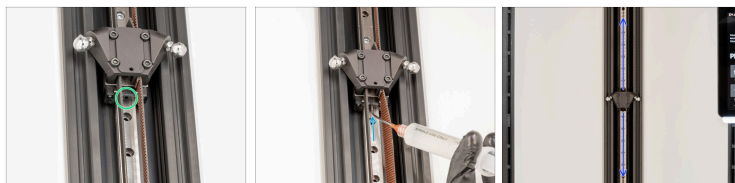
- ◆ Insérez le piston de la seringue dans le corps.
Gardez la seringue dans une **position horizontale**.
- ◆ Appuyez **lentement** sur le piston pour pousser le lubrifiant vers le fond de la seringue.
- ◆ Lorsque le piston s'approche du fond, assurez-vous qu'aucune grosse bulle d'air ne se forme dans le lubrifiant.
- ◆ Expulsez une petite quantité de lubrifiant ainsi que l'excès d'air.
- ◆ Essayez tout excès de lubrifiant de l'ouverture du corps.
- ◆ Vissez l'aiguille de dosage sur le corps de la seringue.

ÉTAPE 12 Lubrification du rail supérieur



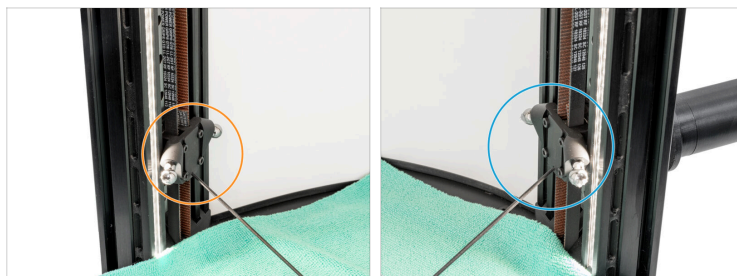
- Sur le dessus du chariot :
- Chaque chariot possède un petit trou pour la lubrification mis en évidence sur la photo.
- Insérez l'aiguille et pressez la cartouche. Pressez au moins 0,5 ml de lubrifiant ou jusqu'à ce que le lubrifiant sorte du trou.
- Déplacez manuellement le chariot vers le haut.

ÉTAPE 13 Lubrification des rails inférieurs



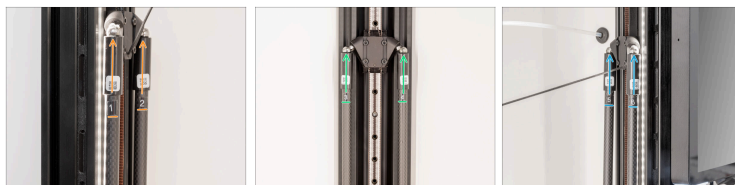
- Sur le dessous du chariot :
- Chaque chariot possède un petit trou pour la lubrification mis en évidence sur la photo.
- Insérez l'aiguille et pressez la cartouche. Pressez au moins 0,5 ml de lubrifiant ou jusqu'à ce que le lubrifiant sorte du trou.
- Déplacez manuellement le chariot de haut en bas pour répartir le lubrifiant autour des billes.

ÉTAPE 14 Lubrification des rails gauche & droit



- Répétez les étapes 11 et 12 pour le rail linéaire **gauche**.
- Répétez les étapes 11 et 12 pour le rail linéaire **droite**.

ÉTAPE 15 Fixation des tiges en carbone (HT90)



- i** Notez que toutes les tiges en carbone sont numérotées.
- !** Suivez le même ordre numérique que les instructions.
- 1** Fixez soigneusement la **première** tige en carbone à la magball **avant** et la **deuxième** tige en carbone à la magball **arrière** sur le chariot de gauche.
- 2** Fixez soigneusement la **troisième** tige en carbone à la magball **gauche** et la **quatrième** tige en carbone à la magball **droite** sur le charriot arrière.
- 3** Fixez soigneusement la **cinquième** tige en carbone à la magball **arrière** et la **sixième** tige en carbone à la magball **avant** sur le chariot droit.
- 4** Essuyez l'excès de lubrifiant des pièces environnantes pour éviter de graisser la plaque d'impression.

ÉTAPE 16 Fixation de la tête d'impression



- ◆ Fixez les tiges de carbone une par une aux billes magnétiques de la tête d'impression.
- ◆ Fixez les tiges en carbone restantes (2-6).
- ⚠ **Essayez l'excès de lubrifiant des pièces environnantes à l'aide d'un essuie-tout pour éviter de graisser la plaque d'impression.**
- ◆ Retirez le chiffon à poussière du bas.

ÉTAPE 17 Fermeture de la porte coulissante



- ⚠ **Avant de tirer la porte coulissante vers le bas, vérifiez que les guides de porte en plastique des deux côtés sont insérés dans les rails. Voir la photo.**
- ◆ Tirez maintenant lentement la porte coulissante vers le bas jusqu'à ce que les découpes en plastique pour la butée d'ouverture de porte se trouvent sous le panneau supérieur. Voir la photo.

ÉTAPE 18 Fixation du Door-opening-stopper



- À l'aide d'un tournevis plat, fixez le butoir d'ouverture de porte en le tournant dans le sens des aiguilles d'une montre.
- ⓘ Le Door-opening-stopper est une pièce imprimée, une légère torsion permettra de sécuriser cette pièce.
- Répétez ce processus sur le côté gauche de la porte coulissante.
- Fermez la porte coulissante.

ÉTAPE 19 Connexion de l'imprimante



- Allumez l'interrupteur d'alimentation (symbole "I").

ÉTAPE 20 Bien joué !



- ◆ Bon travail ! Les rails linéaires sont lubrifiés. Bonne impression !
