

Inhaltsverzeichnis

Schmierens der Linearführungsschienen (HT90)

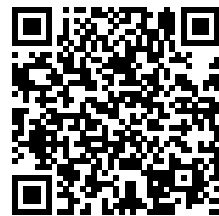
.....	3
Schritt 1 - Einleitung	4
Schritt 2 - Benötigte Werkzeuge für diese Anleitung	5
Schritt 3 - Zusätzliche Werkzeuge	5
Schritt 4 - Vorbereiten des Druckers	6
Schritt 5 - Türöffnungsstopper lösen	7
Schritt 6 - Türöffnungsstopper entfernen	7
Schritt 7 - Öffnung der Schiebetür	8
Schritt 8 - Lösen des Druckkopfes	9
Schritt 9 - Karbon-Stangen entfernen	10
Schritt 10 - Füllen des Körpers	11
Schritt 11 - Entlüften der Spritze	12
Schritt 12 - Obere Schiene schmieren	13
Schritt 13 - Untere Schienen schmieren	14
Schritt 14 - Linke & rechte Schienen schmieren	14
Schritt 15 - Karbon-Stangen anbringen	15
Schritt 16 - Druckkopf anbringen	16
Schritt 17 - Schließen der Schiebetür	17
Schritt 18 - Türöffnungsstopper sichern	17
Schritt 19 - Drucker anschließen	18
Schritt 20 - Gut gemacht!	18

Schmieren der Linearführungsschienen (HT90)

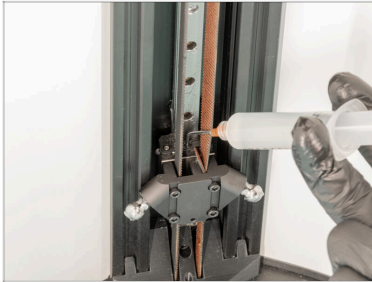


help.prusa3d.com/g868082

Scannen Sie den
QR-Code, um die
neueste Version
dieses Kapitels
anzuzeigen.

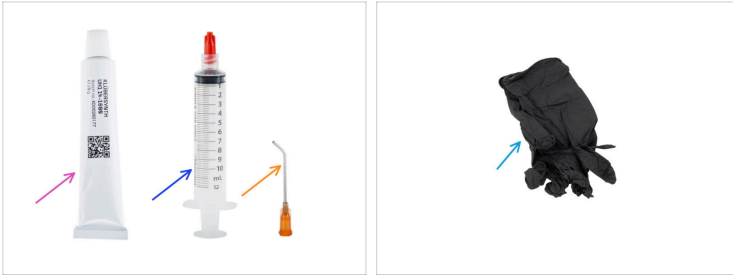


SCHRITT 1 Einleitung



- ◆ Diese Anleitung führt Sie durch die Schmierung aller **Linearlagerschienen** des **HT90**.
- ◆ Alle notwendigen Teile sind in unserem E-Shop **prusa3d.com** erhältlich.
- ⓘ *Das empfohlene Schmierintervall für Linearlager beträgt alle 1000 Druckstunden. Der Drucker selbst wird Sie jedoch über die Firmware über die Wartung informieren.*

SCHRITT 2 Benötigte Werkzeuge für diese Anleitung



● Bereiten Sie bitte für diese Anleitung vor:

- Schmiermittel (1x)
- Dosierspritze (1x)
- Dosiernadel (1x)
- Paar Nitrilhandschuhe (1x)

SCHRITT 3 Zusätzliche Werkzeuge

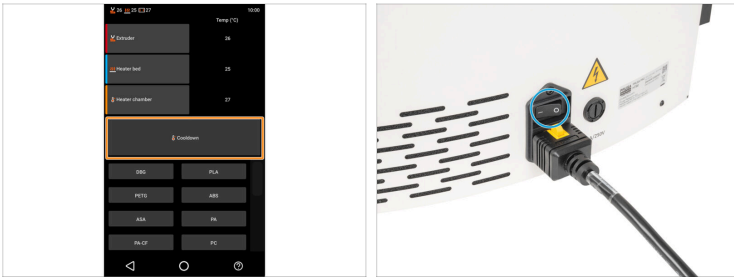


(i) Werkzeuge, die nicht mitgeliefert werden, aber die Wartung erleichtern können.

● Zusätzliche Werkzeuge:

- Papierhandtücher zum *Abwischen von Fett*.
- Ein Stück Stoff zum *Schutz des Heizbetts während der Montage*.
- Flacher Schraubendreher

SCHRITT 4 Vorbereiten des Druckers



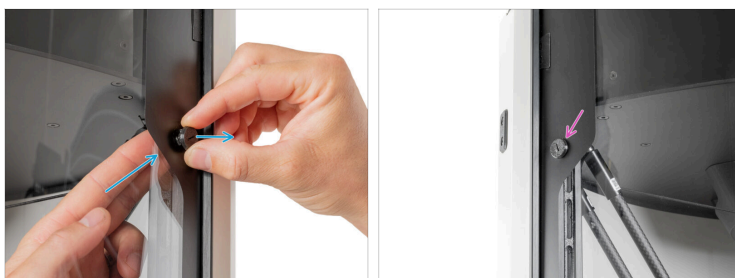
- Lassen Sie den Drucker abkühlen. Gehen Sie zu *More -> Temperature -> Cooldown*. **Warten Sie, bis der Drucker abgekühlt ist!**
- ⚠ Stellen Sie sicher, dass das Heizbett auf Umgebungstemperatur abgekühlt ist.
- Schalten Sie den Netzschalter AUS (Symbol "O").
- ⓘ Von nun an werden wir die Schmierung der Linearlagerschienen am Drucker bei eingeschalteter Beleuchtung demonstrieren, damit Sie das Innere des Druckers besser sehen können. **Bitte beachten Sie, dass Sie den Drucker nicht einschalten dürfen.** Der Drucker auf den Bildern ist zur besseren Veranschaulichung für Kunden mit eingeschaltetem Licht gezeigt.

SCHRITT 5 Türöffnungsstopper lösen



- Öffnen Sie die Schiebetür.
- Lösen Sie den Türöffnungsstopper mit einem flachen Schraubendreher, indem Sie ihn um 120° gegen den Uhrzeigersinn drehen.
- ⓘ Der Türöffnungsstopper ist ein gedrucktes Teil, das sich durch eine leichte Drehung lösen lässt.

SCHRITT 6 Türöffnungsstopper entfernen



- Entfernen Sie den Türöffnungsstopper, indem Sie ihn von der Innenseite des Druckers drücken.
- Wiederholen Sie den Vorgang mit dem zweiten Türöffnungsstopper auf der anderen Seite des Deckels.

SCHRITT 7 Öffnung der Schiebetür



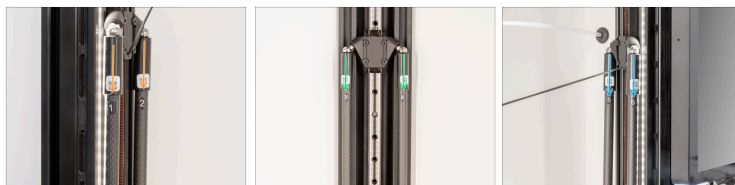
- Ziehen Sie die Schiebetür langsam bis zur zweiten Stufe hoch.

SCHRITT 8 Lösen des Druckkopfes



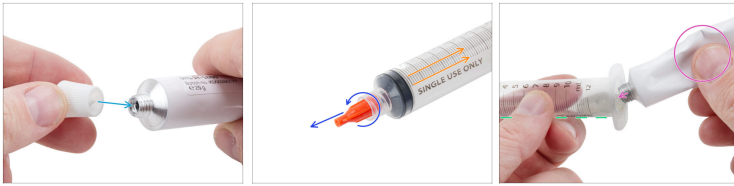
- Bevor Sie fortfahren, empfiehlt es sich, das Heizbett zu schützen.
- ⚠ **Stellen Sie sicher, dass das Heizbett auf Umgebungstemperatur abgekühlt ist. Legen Sie das Tuch ungefähr in die vordere Mitte des Heizbetts.**
- Legen Sie das Staubtuch ungefähr auf den vorderen mittleren Teil des Heizbetts.
- Ziehen Sie die Handschuhe an beiden Händen an.
- Entfernen Sie vorsichtig die erste Stange aus Kohlenstoff aus dem Druckkopf, indem Sie sie wegziehen.
- Entfernen Sie alle verbliebenen Stangen aus Kohlenstoff von den Druckkopf-Magballs.
- Lassen Sie den Druckkopf auf dem Tuch liegen.

SCHRITT 9 Karbon-Stangen entfernen



- i** Beachten Sie, dass alle Stangen aus Kohlenstoff nummeriert sind.
- i** Die Stangen sind an magnetischen Kugeln befestigt.
- Ziehen Sie die Karbonstangen 1 und 2 vorsichtig vom linken Schlitten ab.
- Entfernen Sie die Karbonstangen 3 und 4 vorsichtig vom hinteren Schlitten, indem Sie sie wegziehen.
- Entfernen Sie die Karbonstangen 5 und 6 vorsichtig vom rechten Schlitten, indem Sie sie abziehen.

SCHRITT 10 Füllen des Körpers



- ◆ Nehmen Sie das Schmiermittel und öffnen Sie es.
- ◆ Auf der gegenüberliegenden Seite des Verschlusses befindet sich eine Spitze. Benutzen Sie die Spitze, um das Schutzsiegel in der Tubenöffnung zu durchstechen.
- ⚠ **Die Tube nicht zusammendrücken! Andernfalls kann das Fett auslaufen.**
- ◆ Schrauben Sie die Schutzkappe vom Spritzenkörper ab.
- ◆ Entfernen Sie den Spritzenkolben aus dem Zylinder.
- ◆ Halten Sie den Spritzenkörper in einer horizontalen Position.
- ◆ Drücken Sie etwa 3-4 ml Schmiermittel aus der Tube in den Spritzenkörper.
- ⓘ Sie können bei Bedarf mehr hinzufügen, und überschüssige Mengen können in folgenden Schritten verwendet werden.

SCHRITT 11 Entlüften der Spritze



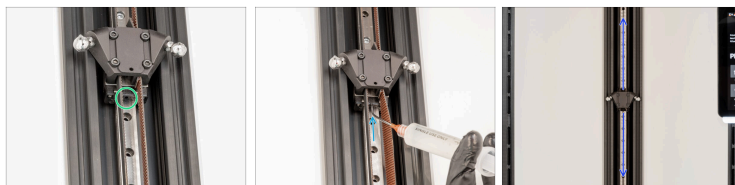
- ◆ Führen Sie den Spritzenkolben in den Körper ein. Halten Sie die Spritze in einer **horizontalen Position**.
- ◆ Drücken Sie den Kolben **langsam**, um das Schmiermittel zum Boden der Spritze zu drücken.
- ◆ Wenn sich der Kolben dem Boden nähert, vergewissern Sie sich, dass sich keine großen Luftblasen im Schmiermittel bilden.
- ◆ Stoßen Sie eine kleine Menge Schmiermittel zusammen mit der überschüssigen Luft aus.
- ◆ Wischen Sie überschüssiges Schmiermittel von der Zylinderöffnung ab.
- ◆ Schrauben Sie die Dosiernadel auf den Spritzenkörper.

SCHRITT 12 Obere Schiene schmieren



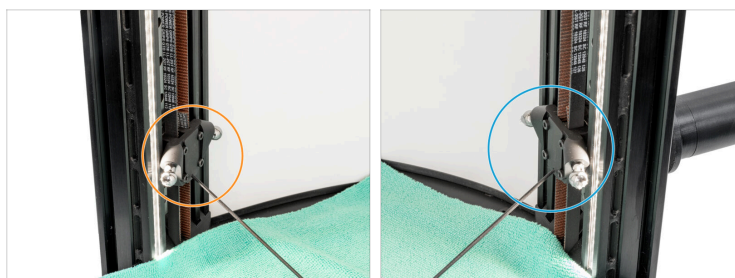
- Auf der Oberseite des Wagens:
- Jeder Linearwagen hat ein kleines Loch für die Schmierung. (Hervorgehoben auf dem Bild)
- Führen Sie die Nadel ein und drücken Sie die Kartusche zusammen. Drücken Sie mindestens 0,5 ml Schmiermittel heraus oder bis das Schmiermittel aus der Öffnung austritt.
- Bewegen Sie den Wagen von Hand nach oben.

SCHRITT 13 Untere Schienen schmieren



- Auf der Unterseite des Wagens:
- Jeder Linearwagen hat ein kleines Loch für die Schmierung. (Hervorgehoben auf dem Bild)
- Führen Sie die Nadel ein und drücken Sie die Kartusche zusammen. Drücken Sie mindestens 0,5 ml Schmiermittel heraus oder bis das Schmiermittel aus der Öffnung austritt.
- Bewegen Sie den Wagen (carriage) manuell auf und ab, um das Gleitmittel auf den Kugeln zu verteilen.

SCHRITT 14 Linke & rechte Schienen schmieren



- Wiederholen Sie die Schritte 11 und 12 für die **linke** Linearschiene.
- Wiederholen Sie die Schritte 11 und 12 für die **rechte** Linearschiene.

SCHRITT 15 Karbon-Stangen anbringen



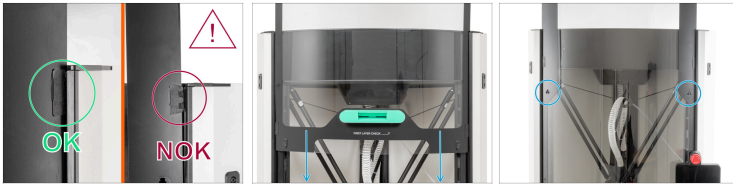
- i** Beachten Sie, dass alle Stangen aus Kohlenstoff nummeriert sind.
- !** Folgen Sie der gleichen numerischen Reihenfolge wie in der Anleitung.
- 1** Befestigen Sie die **erste** Karbonstange vorsichtig an der **vorderen** Magnetkugel und die **zweite** Karbonstange an der **hinteren** Magnetkugel am linken Wagen.
- 2** Befestigen Sie die **dritte** Carbonstange vorsichtig an der **linken** Magnetkugel und die **vierte** Carbonstange an der **rechten** Magnetkugel am hinteren Wagen.
- 3** Befestigen Sie die **fünfte** Karbonstange vorsichtig am **hinteren** Magball und die **sechste** Karbonstange am **vorderen** Magball auf dem rechten Schlitten.
- 4** Wischen Sie überschüssiges Schmiermittel von den umliegenden Teilen ab, um ein Einfetten der Druckplatte zu vermeiden.



SCHRITT 16 Druckkopf anbringen



- ◆ Befestigen Sie die Stangen aus Kohlenstoff, eine nach der anderen, an den Druckkopf-Magballs.
- ◆ Bringen Sie die verbleibenden Stangen aus Kohlenstoff (2-6) an.
- ⚠ **Wischen Sie überschüssiges Schmiermittel mit einem Papiertuch von den umliegenden Teilen ab, um ein Einfetten des Druckblechs zu vermeiden.**
- ◆ Entfernen Sie das Staubtuch vom Boden.





SCHRITT 17 Schließen der Schiebetür



-  Prüfen Sie vor dem Herunterziehen der Schiebetür, ob die Kunststoff-Türführungen auf beiden Seiten in die Schienen eingesetzt sind. Siehe das Bild.
-  Ziehen Sie nun die Schiebetür langsam nach unten, bis sich die Kunststoffeinschnitte für den Türöffnungsstopper unter der oberen Scheibe befinden. Siehe das Bild.

SCHRITT 18 Türöffnungsstopper sichern



-  Befestigen Sie den Türöffner-Stopper mit einem flachen Schraubendreher, indem Sie ihn im Uhrzeigersinn drehen.
-  Der Türöffnungsstopper (Door-opening-stopper) ist ein gedrucktes Teil, das sich durch eine leichte Drehung befestigen lässt.
-  Wiederholen Sie diesen Vorgang auf der linken Seite der Schiebetür.
-  Schließen Sie die Schiebetür.

SCHRITT 19 Drucker anschließen



- Schalten Sie den Netzschalter AN (Symbol "I").

SCHRITT 20 Gut gemacht!



- Gut gemacht! Die Linearschienen sind geschmiert. Viel Spaß beim Drucken!
