

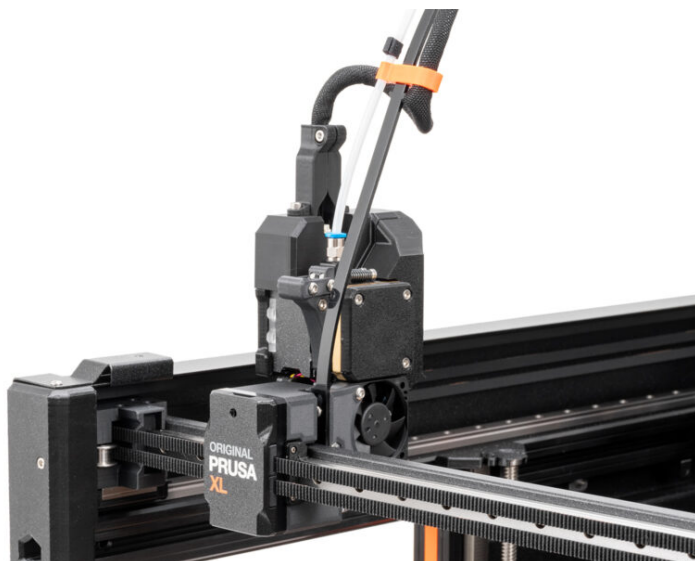
Spis treści

Jak wymienić pokrywę wiązki przewodów (XL)

.....	3
Krok 1 - Wprowadzenie	4
Krok 2 - Narzędzia niezbędne dla tej instrukcji	5
Krok 3 - Rozładowanie filamentu	6
Krok 4 - Odłączenie drukarki	7
Krok 5 - Zabezpieczenie podgrzewanego stołu	7
Krok 6 - Multi-Tool & Single-Tool	8
Krok 7 - Multi-Tool: Odłączenie Nextrudera	9
Krok 8 - Multi-Tool: Odłączenie przewodu Nextrudera	10
Krok 9 - Multi-Tool: pokrywa złącza XL Dwarf: przygotowanie części	11
Krok 10 - Multi-Tool: pokrywa XL Dwarf: przygotowanie części	12
Krok 11 - Multi-Tool: Ponowne podłączenie przewodu Nextrudera	13
Krok 12 - Multi-Tool: Odłączenie Nextrudera	13
Krok 13 - Multi-Tool: Demontaż Nextrudera	14
Krok 14 - Multi-Tool: podstawa pokrywy XL Dwarf: przygotowanie części	15
Krok 15 - Multi-Tool: podstawa pokrywy XL Dwarf: przygotowanie części	16
Krok 16 - Multi-Tool: przymocowanie podstawy pokrywy XL Dwarf	17
Krok 17 - Multi-Tool: drzwi pokrywy XL Dwarf: przygotowanie części	18
Krok 18 - Multi-Tool: przymocowanie drzwi pokrywy XL Dwarf	19
Krok 19 - Multi-Tool: Dokowanie Nextrudera	20
Krok 20 - Multi-Tool: przymocowanie wiązki przewodów	21

Krok 21 - Single-Tool: odłączenie Nextrudera	22
Krok 22 - Single-Tool: odłączenie Nextrudera	23
Krok 23 - Single-Tool: Poluzowanie wiązki przewodów	24
Krok 24 - Single-Tool: Odłączenie przewodu Nextrudera	25
Krok 25 - Single-Tool: pokrywa złącza XL Dwarf: przygotowanie części	26
Krok 26 - Single-Tool: pokrywa XL Dwarf: przygotowanie części	27
Krok 27 - Single-Tool: Ponowny montaż przewodu Nextrudera	28
Krok 28 - Single-Tool: Demontaż Nextrudera	29
Krok 29 - Single-Tool: podstawa pokrywy XL Dwarf: przygotowanie części	30
Krok 30 - Single-Tool: podstawa pokrywy XL Dwarf: przygotowanie części	31
Krok 31 - Single-Tool: przymocowanie podstawy pokrywy XL Dwarf	32
Krok 32 - Single-Tool: drzwi pokrywy XL Dwarf: przygotowanie części	33
Krok 33 - Single-Tool: przymocowanie drzwi pokrywy XL Dwarf	34
Krok 34 - Single-Tool: przymocowanie przewodu Nextrudera	35
Krok 35 - Single-Tool: przymocowanie wiązki przewodów	36
Krok 36 - Single-Tool: przymocowanie Nextrudera: przygotowanie części	37
Krok 37 - Single-Tool: montaż Nextrudera	38
Krok 38 - Dobra robota	38

Jak wymienić pokrywę wiązki przewodów (XL)

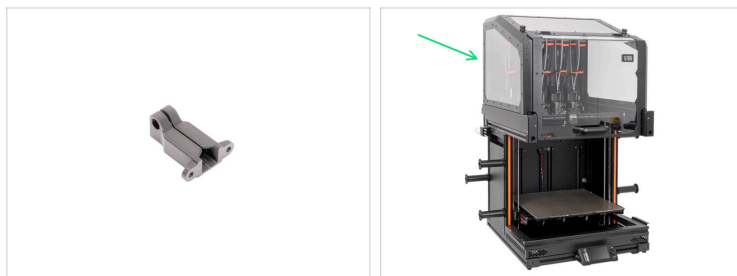


help.prusa3d.com/g831372

Zeskanuj kod QR,
aby przejść do
najnowszej wersji
tego rozdziału.



KROK 1 Wprowadzenie



- Ten przewodnik poprowadzi Cię przez proces wymiany **pokrywy wiązki przewodów w Original Prusa XL**.
- ⓘ Poniższe instrukcje mają zastosowanie do wszystkich wersji Original Prusa XL.
- Wszystkie potrzebne części są dostępne na **Printables.com**.
- Ta instrukcja jest kompatybilna z Original Prusa XL Enclosure.
- ⓘ Zademonstrujemy wymianę pokrywy na drukarce bez XL Enclosure w celu zapewnienia lepszej widoczności. Nie ma potrzeby demontażu obudowy.
- ⚠ **Nie wyrzucaj żadnych części, chyba że pojawi się odpowiednia instrukcja.**

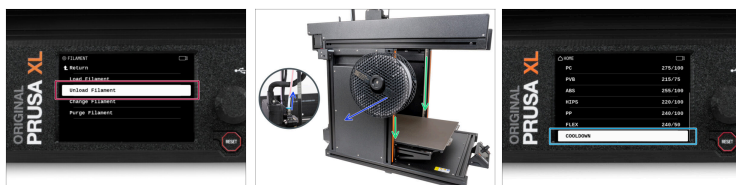
KROK 2 Narzędzia niezbędne dla tej instrukcji



Do tej instrukcji przygotuj:

- Wkrętak Torx T10
- Klucz imbusowy 2,5 mm
- Kartonowe pudełko jako ochrona stołu grzewczego podczas montażu. *Podpowiedź: użyj pudełka po Nextruderze.*

KROK 3 Rozładowanie filamentu



- ◆ Jeśli filament jest załadowany, rozładuj go z hotendu. Na ekranie przejdź do *Filament* → *Rozładuj filament* → *Rozładuj filament*.
- ◆ Wyciągnij filament z hotendu. Musisz całkowicie wyciągnąć go z drukarki.
- ⚠ **UWAGA: Hotend i stół grzewczy są bardzo GORĄCE. Nie dotykaj ich!!!**
- ◆ Przesuń oś Z do dołu. Wejdź w menu *Sterowanie* → *Ruch osi* → *Ruch Z* → *Ruch osi* → *Ruch Z* → *Ruch Z*.
- ◆ Ostudź drukarkę do temperatury pokojowej. Na ekranie przejdź do *Nagrzewanie* → *Chłodzenie* → *Chłodzenie*.
- ⚠ **Poczekaj, aż gorące części ostygną do temperatury otoczenia. Trwa to około 10 minut.**

KROK 4 Odłączenie drukarki



- Ustaw przełącznik zasilania w pozycji OFF (symbol "O").
- Odłącz przewód zasilania z tyłu drukarki.

KROK 5 Zabezpieczenie podgrzewanego stołu




- i** Zalecamy zabezpieczenie stołu przed kolejnymi czynnościami.
- Upewnij się, że stół grzewczy jest schłodzony do temperatury otoczenia. Połóż pusty karton w okolicy przedniej środkowej części stołu.


KROK 6 Multi-Tool & Single-Tool




 **Poniższe instrukcje są podzielone w zależności od wariantu drukarki.**

 **Wybierz odpowiednie instrukcje:**

 **Multi-Tool:** przejdź do następnego kroku.

 **Single-Tool:** przejdź do **Single-Tool: odłączenie Nextrudera.**

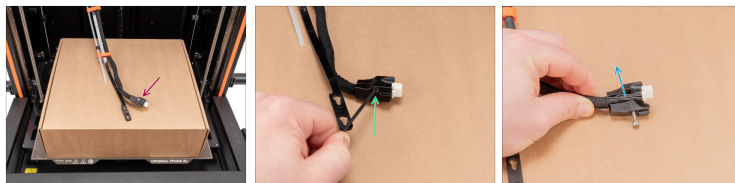
 Niektóre kroki zostały zademonstrowane na ekstruderze z wersji Multi-Tool, ale procedura pozostaje taka sama dla obydwóch wersji.

KROK 7 Multi-Tool: Odłączenie Nextrudera



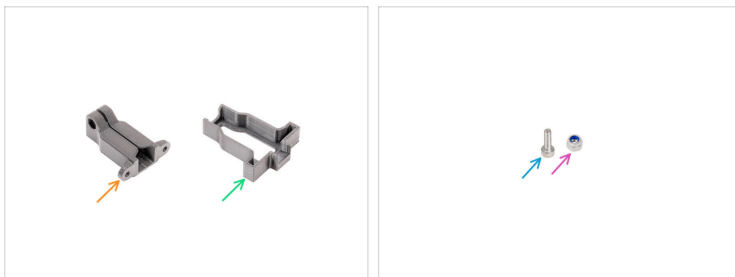
- Od przedniej strony Nextrudera, poluzuj dwie śruby M3x8r za pomocą wkrętaka T10 (wystarczy kilka obrotów) i zdejmij usztywnienie wiązki.
- Zlokalizuj złączkę, naciśnij niebieski kołnierz zaciskowy i odłącz rurkę PTFE od Nextrudera. Pozostaw rurkę PTFE luźno.
- Zlokalizuj przewód Nextrudera, naciśnij zawleczkę zabezpieczającą i odłącz go. Pozostaw przewód luźno.

KROK 8 Multi-Tool: Odłączenie przewodu Nextrudera



- Połóż przewód Nextrudera na pudełku na stole grzewczym.
- Wykręć śrubę M3x16 z pokrywy złącza płytki XL Dwarf [xl-dwarf-cover-connector] kluczem imbusowym 2,5 mm.
- Ostrożnie wyciągnij przewód Nextrudera z pokrywy. **Wyrzucić zdemontowaną pokrywę, ponieważ nie będziemy jej ponownie używać.**

KROK 9 Multi-Tool: pokrywa złącza XL Dwarf: przygotowanie części



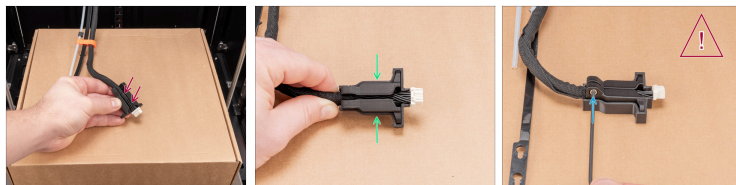
- **Do kolejnych etapów przygotuj:**
- XL-dwarf-cover-connector [pokrywa złącza płytki XL Dwarf] (1x)
- XL-dwarf-cover-connector-jig [uchwyt montażowy pokrywy złącza płytki XL Dwarf] (1x)
- Śruba M3x10 (1x)
- Nakrętka samokontrująca M3nN (1x)

KROK 10 Multi-Tool: pokrywa XL Dwarf: przygotowanie części



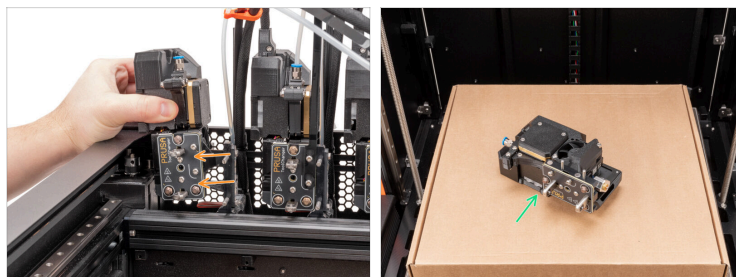
- ✦ Weź pokrywę złącza płytki XL Dwarf [XL-dwarf-cover-connector].
- ⚠ Postępuj ostrożnie, aby **nie złamać pokrywy złącza!**
- ✦ Złap pokrywę złącza dwoma rękoma i ostrożnie rozchyl na boki. Szczelina o szerokości ok 5 mm jest wystarczająca.
- ✦ Umieść nakrętkę samokontrującą M3nN w przygotowanym otworze sześciokątnym w pokrywie złącza.

KROK 11 Multi-Tool: Ponowne podłączenie przewodu Nextrudera



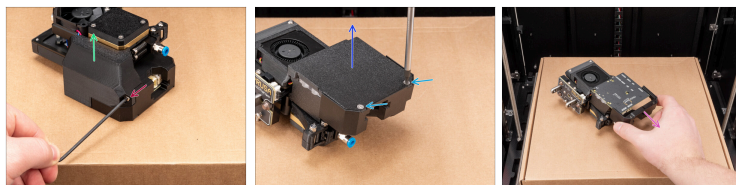
- Wsuń przewód Nextrudera w przygotowaną pokrywę złącza [XL-dwarf-cover-connector].
- Umieść pokrywę złącza w przyrządzie montażowym.
- ⚠ **Uważaj, aby nie przygnieść przewodów!**
- ⓘ Przewód Nextrudera musi wystawać odrobinę poza przyrząd montażowy [XL-dwarf-cover-connector-jig].
- Wsuń śrubę M3x10 i dokręć ją kluczem imbusowym 2,5 mm.

KROK 12 Multi-Tool: Odłączenie Nextrudera



- Delikatnie ściągnij Nextruder z doku.
- Połóż Nextruder na pudełku na stole grzewczym.

KROK 13 Multi-Tool: Demontaż Nextrudera



- i** Kolejne instrukcje mają zastosowanie zarówno do wersji jednonarzędziowych, jak i wielonarzędziowych.
- 🔴** Wykręć śrubę M3x16 używając klucza imbusowego 2,5 mm.
- 🟢** Zdemontuj drzwi pokrywy płytki Dwarf [XL-dwarf-cover-door].
- ⬛** Obróć Nextruder tyłem do siebie.
- 🟠** Wykręć dwie śruby M3x6bT używając wkrętaka T10.
- 🟡** Zdemontuj tylną pokrywę płytki Dwarf [XL-dwarf-cover-back].
- 🟣** Zsuń podstawę pokrywy płytki Dwarf [XL-dwarf-cover-base] z płytki i **wyrzucić ją, ponieważ nie jest już potrzebna.**

KROK 14 Multi-Tool: podstawa pokrywy XL Dwarf: przygotowanie części



Do kolejnych etapów przygotuj:

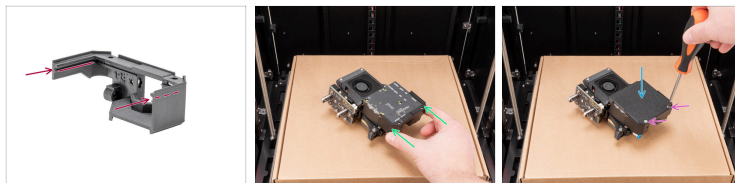
- XL-dwarf-cover-base [podstawa pokrywy płytki Dwarf] (1x)
- Nakrętka kwadratowa M3nS (4x)
- Nakrętka samokontrująca M3nN (1x)
- XL-dwarf-cover-back [tylna pokrywa płytki Dwarf] (1x) *zdemontowana wcześniej*
- Śruba M3x6bT (2x) *wykręcone wcześniej*

KROK 15 Multi-Tool: podstawa pokrywy XL Dwarf: przygotowanie części



- ✦ Umieść dwie nakrętki kwadratowe M3nS w otworach.
- Upewnij się, że otwory w nakrętkach są wyrównane z otworami w drukowanej części.
- ✦ Umieść dwie nakrętki kwadratowe M3nS w otworach.
- ✦ Umieść nakrętkę M3nN w otworze.

KROK 16 Multi-Tool: przymocowanie podstawy pokrywy XL Dwarf



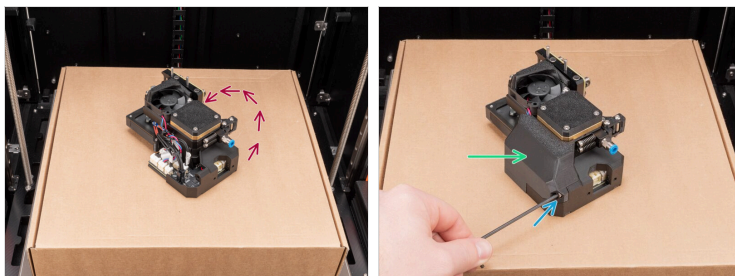
- Po obydwóch wewnętrznych stronach części znajdują się szyny. Należy wsunąć w nie krawędzie płytki Dwarf.
- Ostrożnie wsuń podstawę pokrywy płytki Dwarf (XL-dwarf-cover-base) na płytkę.
- Nałóż tylną pokrywę płytki Dwarf [XL-dwarf-cover-back].
- Wsuń dwie śruby M3x6bT i dokręć je wkrętakiem Torx T10.

KROK 17 Multi-Tool: drzwi pokrywy XL Dwarf: przygotowanie części



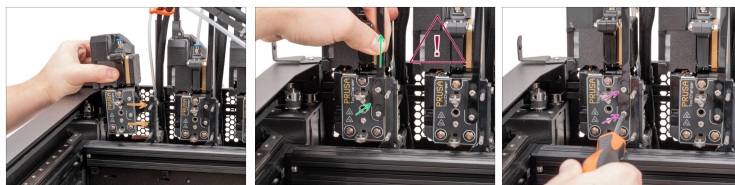
- **Do kolejnych etapów przygotuj:**
- Śruba M3x10 (2x)
- XL-dwarf-cover-door [drzwi pokrywy płytki Dwarf] (1x) *zdemontowane wcześniej*
- Śruba M3x16 (1x) *wykręcona wcześniej*

KROK 18 Multi-Tool: przymocowanie drzwi pokrywy XL Dwarf



- Obróć Nextrunder tak, aby płytki Dwarf była skierowana w Twoją stronę.
- Zamontuj drzwi pokrywy płytki Dwarf [XL-dwarf-cover-door].
- Wsuń śrubę M3x16 i lekko dokręć kluczem imbusowym 2,5 mm.

KROK 19 Multi-Tool: Dokowanie Nextrudera



- ✦ Wsuń dwa metalowe kołki przez białe otwory w doku. Magnesy pomogą zadokować Nextruder.
- ⚠ **Upewnij się, że wiązka przewodów nie jest skręcona!**
- ✦ Wsuń na łby śrub otwory w kształcie dziurki do klucza w elastycznej taśmie wiązki przewodów i dociśnij do właściwej pozycji.
- ✦ Dokręć dwie śruby M3x8rT wkrętakiem Torx T10.

KROK 20 Multi-Tool: przymocowanie wiązki przewodów



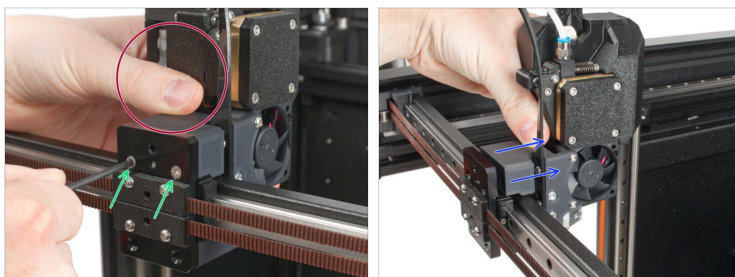
- Wsuń rurkę PTFE w złączkę na Nextruderze i wciśnij do końca.
- Podłącz przewód Nextrudera do gniazda w górnej części płytki Dwarf.
- Wsuń dwie śruby M3x10 i dokręć je kluczem imbusowym 2,5 mm.
- Postępuj tak samo z pozostałymi narzędziami.
- Gdy wszystkie pozostałe narzędzia są gotowe, przejdź do kroku **Dobra robota**

KROK 21 Single-Tool: odłączenie Nextrudera



- Tu rozpoczyna się montaż wersji Single-Tool.
- Obróć drukarkę przednią stroną do siebie.
- Ściągnij pokrywę wózka X [x-carriage-cover] z wózka X. **Nie wyrzucaj jej, będzie nam jeszcze potrzebna!**
- Wykręć dwie śruby M3x12bT za pomocą klucza Torx T10

KROK 22 Single-Tool: odłączenie Nextrudera



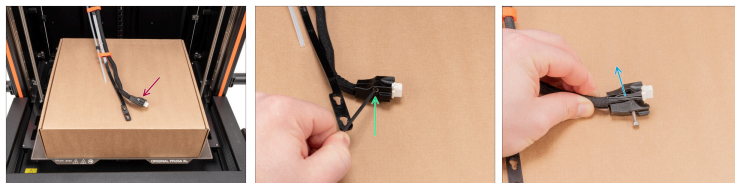
- Przytrzymaj Nextruder podczas demontażu.
- Wykręć dwie śruby M3x12bT wkrętakiem Torx T10.
- Odłącz Nextruder i umieść go w pobliżu, a w następnych krokach go przebudujemy.
- Połóż Nextruder na pudełku na stole grzewczym.

KROK 23 Single-Tool: Poluzowanie wiązki przewodów



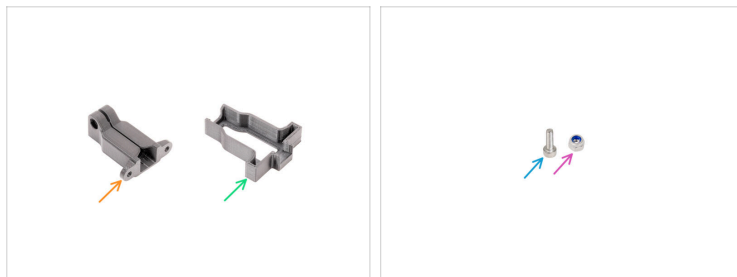
- Od przedniej strony Nextrudera, wykręć dwie śruby za pomocą wkrętaka Torx T10, aby zwolnić usztywnienie wiązki.
- Naciśnij niebieski kołnierz na złączce i wyciągnij rurkę PTFE.
- Naciśnij zawleczkę zabezpieczającą i odłącz przewód od Nextrudera.
- Odłóż Nextruder na bok, wrócimy do niego później.

KROK 24 Single-Tool: Odłączenie przewodu Nextrudera



- Połóż przewód Nextrudera na pudełku na stole grzewczym.
- Wykręć śrubę M3x16 z pokrywy złącza płytki XL Dwarf [xl-dwarf-cover-connector] kluczem imbusowym 2,5 mm.
- Ostrożnie wyciągnij przewód Nextrudera z pokrywy. **Wyrzucić zdemontowaną pokrywę, ponieważ nie będziemy jej ponownie używać.**

KROK 25 Single-Tool: pokrywa złącza XL Dwarf: przygotowanie części



Do kolejnych etapów przygotuj:

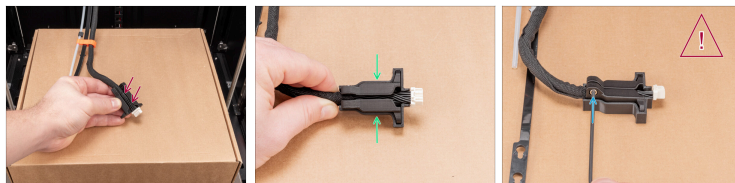
- XL-dwarf-cover-connector [pokrywa złącza płytki XL Dwarf] (1x)
- Opcjonalnie: XL-dwarf-cover-connector-jig [uchwyt montażowy pokrywy złącza płytki XL Dwarf] (1x)
- ⓘ Służy regulacji długości przewodu.
- Śruba M3x10 (1x)
- Nakrętka samokontrująca M3nN (1x)

KROK 26 Single-Tool: pokrywa XL Dwarf: przygotowanie części



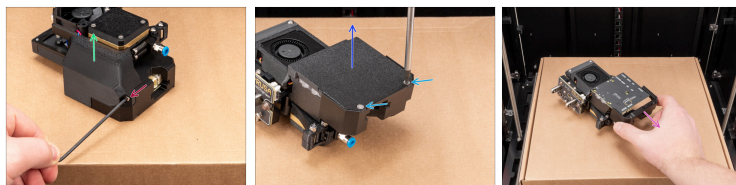
- ✿ Weź pokrywę złącza płytki XL Dwarf [XL-dwarf-cover-connector].
- ✿ Złap pokrywę złącza dwoma rękoma i ostrożnie rozchyl na boki. Szczelina o szerokości ok 5 mm jest wystarczająca.
- ⚠ Postępuj ostrożnie, aby **nie złamać pokrywy złącza!**
- ✿ Umieść nakrętkę samokontrującą M3nN w przygotowanym otworze sześciokątnym w pokrywie złącza.

KROK 27 Single-Tool: Ponowny montaż przewodu Nextrudera



- ◆ Wsuń przewód Nextrudera w przygotowaną pokrywę złącza [XL-dwarf-cover-connector].
- ◆ Umieść pokrywę złącza w przyrządzie montażowym.
- ⚠ **Uważaj, aby nie przygnieść przewodów!**
- ⓘ Przewód Nextrudera musi wystawać odrobinę poza przyrząd montażowy [XL-dwarf-cover-connector-jig].
- ◆ Wsuń śrubę M3x10 i dokręć ją kluczem imbusowym 2,5 mm.

KROK 28 Single-Tool: Demontaż Nextrudera



- 🔴 Wykręć śrubę M3x16 kluczem imbusowym 2,5 mm. **Nie wyrzucaj śruby!**
- 🟢 Zdejmij drzwi pokrywy płytki Dwarf [XL-Dwarf-cover-door]. **Nie wyrzucaj tej części!**
- ⬛ Obróć Nextruder tyłem do siebie.
- 🟠 Wykręć i wyjmij dwie śruby M3x6bT wkrętakiem T10. **Nie wyrzucaj żadnych części!**
- 🟡 Zdejmij tylną pokrywę płytki Dwarf [XL-Dwarf-cover-back]. **Nie wyrzucaj tej części!**
- 🟣 Zsuń podstawę pokrywy płytki Dwarf [XL-dwarf-cover-base] z płytki. **Wyrzuć ją, ponieważ nie jest już potrzebna.**

KROK 29 Single-Tool: podstawa pokrywy XL Dwarf: przygotowanie części



Do kolejnych etapów przygotuj:

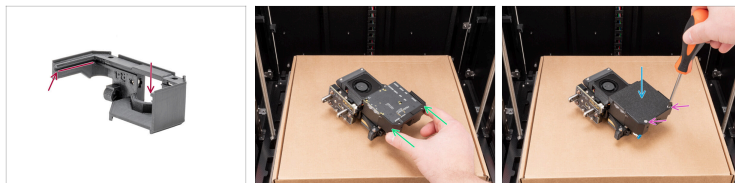
- XL-dwarf-cover-base [podstawa pokrywy płytki Dwarf] (1x)
- Nakrętka kwadratowa M3nS (4x)
- Nakrętka samokontrująca M3nN (1x)
- XL-dwarf-cover-back [tylna pokrywa płytki Dwarf] (1x) *zdemontowana wcześniej*
- Śruba M3x6bT (2x) *wykręcone wcześniej*

KROK 30 Single-Tool: podstawa pokrywy XL Dwarf: przygotowanie części



- ✦ Umieść dwie nakrętki kwadratowe M3nS w otworach.
- Upewnij się, że otwory w nakrętkach są wyrównane z otworami w drukowanej części.
- ✦ Umieść dwie nakrętki kwadratowe M3nS w otworach.
- ✦ Umieść nakrętkę M3nN w otworze.

KROK 31 Single-Tool: przymocowanie podstawy pokrywki XL Dwarf



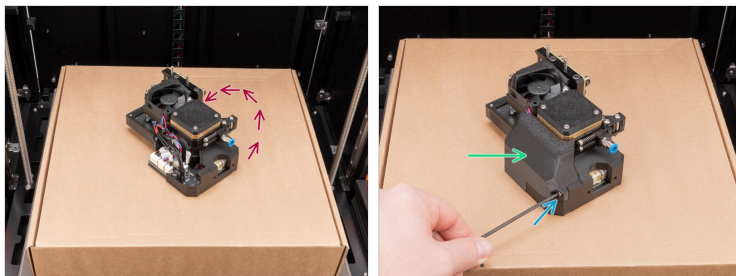
- Po obydwóch wewnętrznych stronach części znajdują się szyny. Należy wsunąć w nie krawędzie płytki Dwarf.
- Ostrożnie wsuń podstawę pokrywki płytki Dwarf (XL-dwarf-cover-base) na płytkę.
- Nałóż tylną pokrywę płytki Dwarf [XL-dwarf-cover-back].
- Wsuń dwie śruby M3x6bT i dokręć je wkrętakiem Torx T10.

KROK 32 Single-Tool: drzwi pokrywy XL Dwarf: przygotowanie części



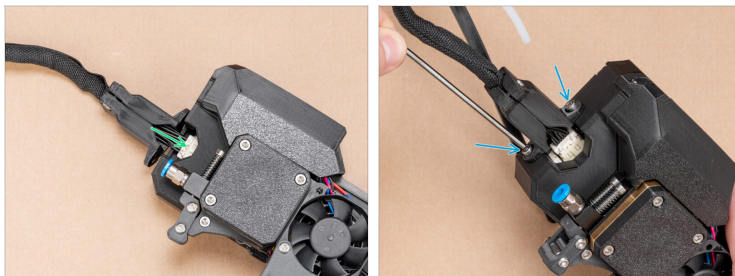
- **Do kolejnych etapów przygotuj:**
- Śruba M3x10 (2x)
- XL-dwarf-cover-door [drzwi pokrywy płytki Dwarf] (1x) *zdemontowane wcześniej*
- Śruba M3x16 (1x) *wykręcona wcześniej*

KROK 33 Single-Tool: przymocowanie drzwi pokrywy XL Dwarf



- Obróć Nextruder tak, aby płytki Dwarf była skierowana w Twoją stronę.
- Zamontuj drzwi pokrywy płytki Dwarf [XL-dwarf-cover-door].
- Wsuń śrubę M3x16 i lekko dokręć kluczem imbusowym 2,5 mm.

KROK 34 Single-Tool: przymocowanie przewodu Nextrudera



- Podłącz przewód Nextrudera do gniazda w górnej części płytki Dwarf.
- Wsuń dwie śruby M3x10 i dokręć je kluczem imbusowym 2,5 mm.

KROK 35 Single-Tool: przymocowanie wiązki przewodów



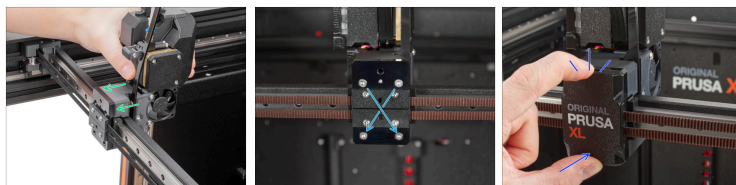
- Wsuń rurkę PTFE w złączkę na Nextruderze i wciśnij do końca.
- Wsuń na łby śrub otwory w kształcie dziurki do klucza w elastycznej taśmie wiązki przewodów i dociśnij do właściwej pozycji, następnie dokręć dwie wskazane śruby M3x8rT wkrętakiem Torx T10.

KROK 36 Single-Tool: przymocowanie Nextrudera: przygotowanie części



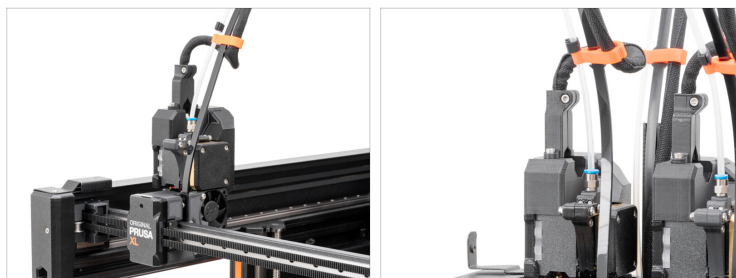
- **Do kolejnych etapów przygotuj:**
- Śruba M3x12bT (4x) *wykręcone wcześniej*
- Śruba M3x10 (2x)
- X-carriage-cover [pokrywa wózka osi X] (1x) *zdemontowana wcześniej*

KROK 37 Single-Tool: montaż Nextrudera



- Sięgając z tyłu wózka osi X, przymocuj zespół ekstrudera do wózka osi X. Zwróć uwagę na prawidłową orientację ekstrudera.
- Wsuń i dokręć cztery śruby M3x12bT po przekątnej, aby przymocować zespół ekstrudera.
- Założ pokrywę wózka osi X [x-carriage-cover] z powrotem na wózek osi X. Musisz poczuć lekkie "kliknięcie", aby upewnić się, że pokrywa została dopasowana do części.

KROK 38 Dobra robota



- Dobra robota! Pokrywa złącza płytki Dwarf została wymieniona.
