

Indice

Come sostituire il coperchio del connettore del cavo principale (XL)	3
Passo 1 - Introduzione	4
Passo 2 - Strumenti necessari per questo manuale	5
Passo 3 - Scaricare il filamento	6
Passo 4 - Scollegare la stampante	7
Passo 5 - Proteggere il piano riscaldato	7
Passo 6 - Multi-Tool & Strumento singolo	8
Passo 7 - Multi-Tool: scollegare il Nextruder	9
Passo 8 - Multi-Tool: Smontaggio del cavo Nextruder	9
Passo 9 - Multi-Tool: copertura connettore dwarf XL: preparazione dei componenti	10
Passo 10 - Multi-Tool: Preparare la copertura del connettore dwarf XL	11
Passo 11 - Multi-Tool: Rimontaggio del cavo Nextruder	12
Passo 12 - Multi-Tool: Sganciare il Nextruder	13
Passo 13 - Multi-Tool: Smontaggio del Nextruder	14
Passo 14 - Multi-Tool: Base copertura dwarf XL: preparazione dei componenti	15
Passo 15 - Multi-Tool: Preparare la base del coperchio Dwarf XL	15
Passo 16 - Multi-Tool: Fissare la base del coperchio Dwarf XL	16
Passo 17 - Multi-Tool: Sportello di copertura Dwarf XL: preparazione dei componenti ..	17
Passo 18 - Multi-Tool: Fissaggio dello sportello di copertura Dwarf XL	17
Passo 19 - Multi-Tool: aggancio del Nextruder	18

Passo 20 - Multi-Tool: fissaggio del fascio di cavi	19
Passo 21 - Strumento singolo: rilascio del Nextruder	20
Passo 22 - Strumento singolo: sganciare il Nextruder	21
Passo 23 - Strumento singolo: liberare il fascio di cavi	22
Passo 24 - Strumento singolo: Smontaggio del cavo Nextruder	23
Passo 25 - Strumento singolo: Copertura connettore Dwarf XL: preparazione dei componenti	24
Passo 26 - Strumento singolo: Preparare la copertura del connettore Dwarf XL	25
Passo 27 - Strumento singolo: Rimontaggio del cavo Nextruder	26
Passo 28 - Strumento singolo: Smontaggio del Nextruder	27
Passo 29 - Strumento singolo: Base copertura Dwarf XL: preparazione dei componenti ..	28
Passo 30 - Strumento singolo: Preparare la base del coperchio Dwarf XL	28
Passo 31 - Strumento singolo: Fissare la base del coperchio Dwarf XL	29
Passo 32 - Strumento singolo: Sportello di copertura Dwarf XL: preparazione dei componenti	30
Passo 33 - Strumento singolo: Fissaggio dello sportello di copertura Dwarf XL	30
Passo 34 - Strumento singolo: fissaggio del cavo Nextruder	31
Passo 35 - Strumento singolo: fissaggio del fascio di cavi	32
Passo 36 - Strumento singolo: fissaggio del Nextruder: preparazione dei componenti ..	33
Passo 37 - Strumento singolo: installazione del Nextruder	34
Passo 38 - Ottimo lavoro	34

Come sostituire il coperchio del connettore del cavo principale (XL)



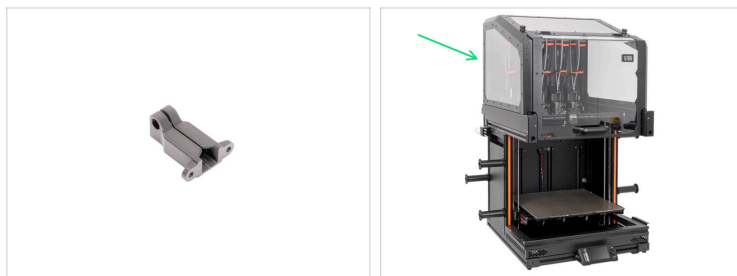
help.prusa3d.com/g831375

Scansionare il codice QR per visualizzare la versione più recente di questo capitolo.



Come sostituire il coperchio del connettore del cavo principale (XL)

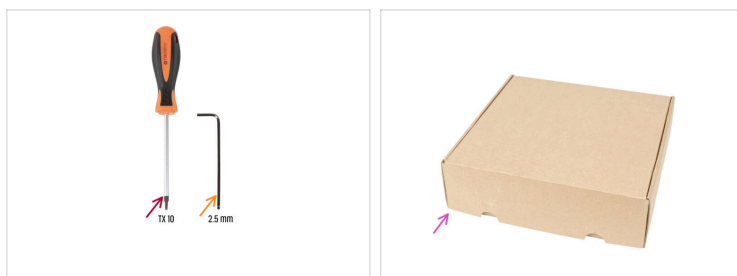
PASSO 1 Introduzione



- Questa guida ti accompagnerà nell'installazione del **coperchio del connettore del cavo principale dell'Original Prusa XL**.
- ⓘ Le seguenti istruzioni sono compatibili con Original Prusa XL a strumento singolo e Multi-tool.
- Tutti i componenti necessari sono disponibili su **Printables.com**.
- Questo manuale è compatibile con l'Enclosure Original Prusa XL.
- ⓘ Ti mostreremo come sostituire il coperchio del connettore del cavo principale su una stampante senza l'Enclosure XL per una migliore visibilità. Non è necessario rimuovere l'Enclosure XL.
- ⚠ **Non gettare le parti rimosse a meno che non ti venga richiesto di farlo.**

Come sostituire il coperchio del connettore del cavo principale (XL)

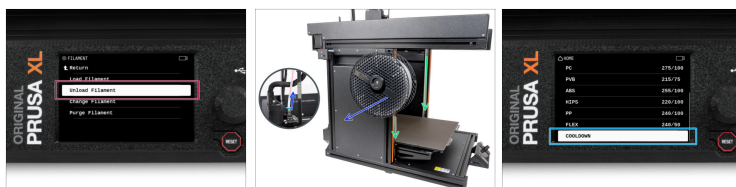
PASSO 2 Strumenti necessari per questo manuale



- **Per il seguente manuale prepara:**
- Cacciavite Torx T10
- Chiave a brugola da 2.5mm
- Una scatola di cartone da utilizzare come protezione del piano riscaldato durante il montaggio. *Noi ad esempio utilizzeremo la scatola Nextruder.*

Come sostituire il coperchio del connettore del cavo principale (XL)

PASSO 3 Scaricare il filamento



- ◆ Se il filamento è caricato, scaricalo dall'hotend. Sullo schermo, vai su *Filamento* -> *Scarica Filamento*.
- ◆ Rimuovi il filamento dall'hotend. È necessario rimuoverlo completamente dalla stampante.
- ⚠ **ATTENZIONE: l'hotend e il piano riscaldato sono molto caldi. Non toccare queste parti!!!**
- ◆ Sposta l'asse Z verso il basso. Sullo schermo, vai su *Controllo* -> *Sposta asse* -> *Sposta Z*.
- ◆ Raffredda la stampante. Sullo schermo, vai su *Preriscalda* -> *Raffredda*.
- ⚠ **Attendi che le parti calde si raffreddino a temperatura ambiente. Ci vogliono circa 10 minuti.**

Come sostituire il coperchio del connettore del cavo principale (XL)

PASSO 4 Scollegare la stampante



- Spegni l'interruttore di alimentazione (simbolo "O").
- Dal lato posteriore della stampante, scollega il cavo dell'alimentatore.

PASSO 5 Proteggere il piano riscaldato



- ⓘ **Prima di procedere, si raccomanda di proteggere il piano riscaldato.**
- **Assicurati che il piano riscaldato sia raffreddato a temperatura ambiente.** Posiziona la scatola di cartone vuota verso la parte anteriore centrale del piano riscaldato.

Come sostituire il coperchio del connettore del cavo principale (XL)

PASSO 6 Multi-Tool & Strumento singolo



⚠ Le istruzioni che seguono sono suddivise in base alla variante della tua stampante.

● Scegli la procedura appropriata:

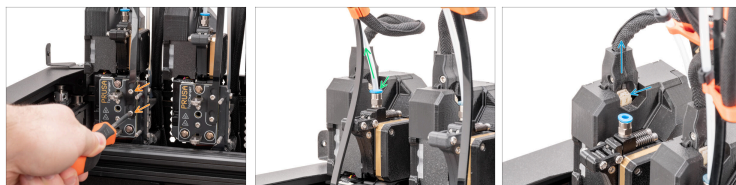
● **Multi-Tool:** procedi al passo successivo

● **Strumento singolo:** continua da **Strumento singolo: rilascio del Nextruder**

ⓘ Alcuni passaggi sono illustrati con la variante Multi-Tool, ma la procedura rimane la stessa anche per quella con Strumento singolo.

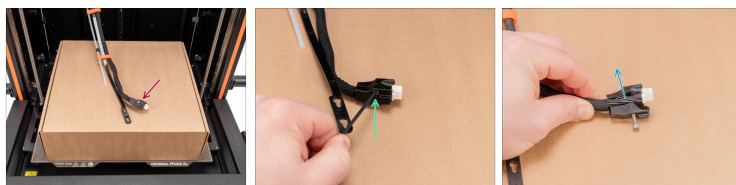
Come sostituire il coperchio del connettore del cavo principale (XL)

PASSO 7 Multi-Tool: scollegare il Nextruder



- ✦ Dal lato anteriore del Nextruder, utilizzando un cacciavite T10, allenta (bastano pochi giri) due viti M3x8r e togli il supporto del cavo.
- ✦ Individua il raccordo, premi il colletto blu e scollega il tubo di PTFE dal Nextruder. Lascia il PTFE appeso liberamente.
- ✦ Individua il cavo del Nextruder, premi il fermo e scollega il cavo dal Nextruder. Lascia il cavo appeso.

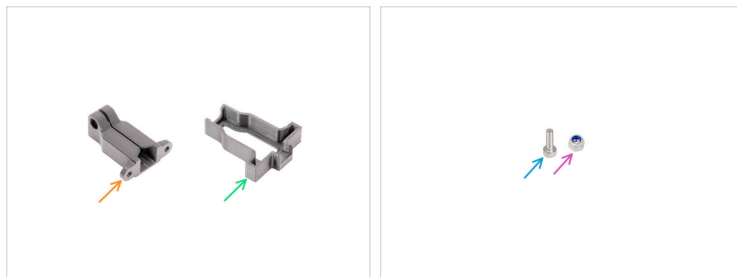
PASSO 8 Multi-Tool: Smontaggio del cavo Nextruder



- ✦ Appoggia il cavo di Nextruder sulla scatola.
- ✦ Utilizzando una chiave a brugola da 2,5 mm, rimuovi la vite M3x16 dalla copertura xl-dwarf-cover-connector.
- ✦ Rimuovi con delicatezza il cavo del Nextruder dalla copertura xl-dwarf-cover-connector. **Butta via la copertura xl-dwarf-cover-connector, perché non è più necessaria.**

Come sostituire il coperchio del connettore del cavo principale (XL)

PASSO 9 Multi-Tool: coperchio connettore dwarf XL: preparazione dei componenti



● **Per i prossimi passaggi, per favore prepara:**

- XL-dwarf-cover-connector (1x)
- XL-dwarf-cover-connector-jig (1x)
- Vite M3x10 (1x)
- Dado M3nN (1x)

Come sostituire il coperchio del connettore del cavo principale (XL)

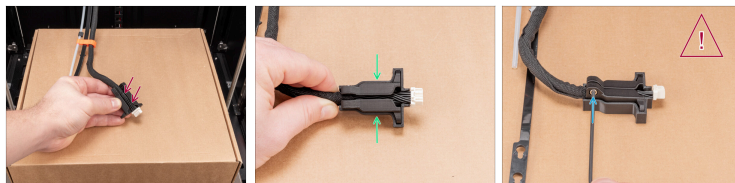
PASSO 10 Multi-Tool: Preparare la copertura del connettore dwarf XL



- Prendi la copertura XL-dwarf-cover-connector.
- ⚠ **Procedi con cautela, fai attenzione a non rompere la copertura XL-dwarf-cover-connector!**
- Utilizzando entrambe le mani, apri delicatamente la copertura XL-dwarf-cover connector. Aprilo quanto basta - 5,0 mm è sufficiente.
- Inserisci il dado M3nN nel foro esagonale della copertura XL-dwarf-cover-connector.

Come sostituire il coperchio del connettore del cavo principale (XL)

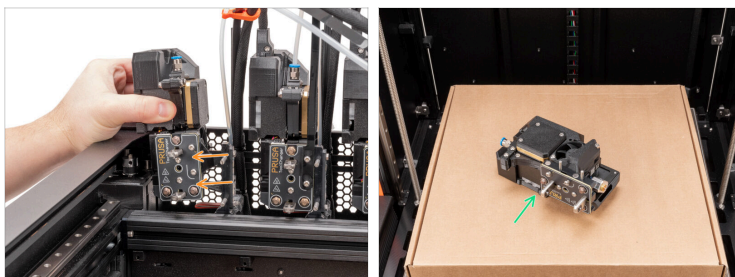
PASSO 11 Multi-Tool: Rimontaggio del cavo Nextruder



- ◆ Inserisci il cavo Nextruder nella parte precedentemente preparata XL-dwarf-cover-connector.
- ◆ Inserisci la copertura XL-dwarf-cover-connector nella dima XL-dwarf-cover-connector-jig.
- ⚠ **Attento a non schiacciare nessun cavo!**
- ⓘ Il cavo Nextruder deve essere più lungo della parte anteriore della dima XL-dwarf-cover-connector-jig.
- ◆ Inserisci la vite M3x10 e fissala con una chiave a brugola da 2,5 mm.

Come sostituire il coperchio del connettore del cavo
principale (XL)

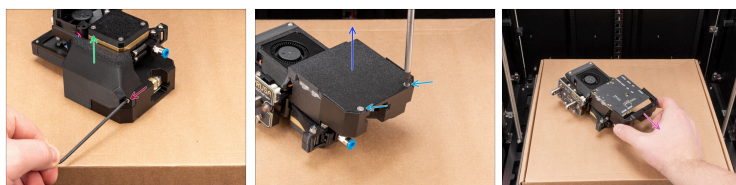
PASSO 12 Multi-Tool: Sganciare il Nextruder



- Sgancia delicatamente il Nextruder.
- Posiziona il Nextruder sulla scatola.

Come sostituire il coperchio del connettore del cavo principale (XL)

PASSO 13 Multi-Tool: Smontaggio del Nextruder



- i** I passi successivi sono compatibili sia con i Nextruder a singolo strumento che con quelli multi-tool.
- Utilizzando una chiave a brugola da 2,5 mm, rimuovi la vite M3x16.
- Rimuovi lo sportello XL-dwarf-cover-door.
- Gira il Nextruder in modo che il retro sia rivolto verso l'alto.
- Utilizzando un cacciavite Torx T10, rimuovi le due viti M3x6bT.
- Rimuovi la copertura XL-dwarf-cover-back.
- Separa la parte XL-dwarf-cover-base dalla scheda dwarf e **buttala via, perché non è più necessaria.**

Come sostituire il coperchio del connettore del cavo principale (XL)

PASSO 14 Multi-Tool: Base copertura dwarf XL: preparazione dei componenti



● **Per i prossimi passaggi, per favore prepara:**

- XL-dwarf-cover-base (1x)
- Dado M3nS (4x)
- Dado M3nN (1x)
- XL-dwarf-cover-back (1x) *rimossa in precedenza*
- Vite M3x6bt (2x) *rimossa in precedenza*

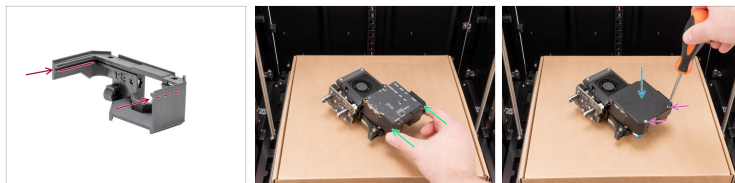
PASSO 15 Multi-Tool: Preparare la base del coperchio Dwarf XL



- Inserisci due dadi M3nS nei fori.
 - Assicurati che i fori delle viti nella parte stampata siano allineati con i dadi.
- Inserisci due dadi M3nS nei fori.
- Inserisci il dado M3nN nel foro.

Come sostituire il coperchio del connettore del cavo principale (XL)

PASSO 16 Multi-Tool: Fissare la base del coperchio Dwarf XL



- Su ogni lato interno della parte c'è un binario. Questi binari sono destinati a scorrere sulla scheda Dwarf.
- Spingi la copertura XL-dwarf-cover-base sulla scheda Dwarf e falla scorrere in posizione.
- Posiziona la parte XL-dwarf-cover-back sul gruppo.
- Inserisci due viti M3x6bT e fissale con un cacciavite Torx T10.

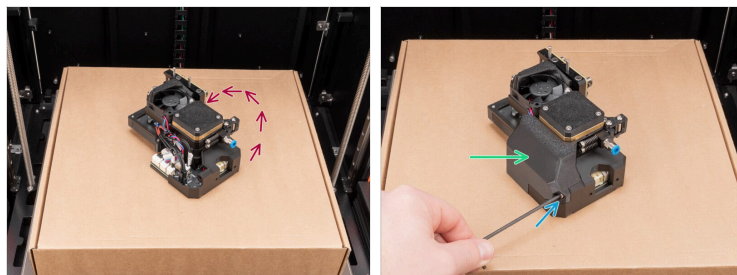
Come sostituire il coperchio del connettore del cavo principale (XL)

PASSO 17 Multi-Tool: Sportello di copertura Dwarf XL: preparazione dei componenti



- Per il prossimo passo, per favore prepara:
- Vite M3x10 (2x)
- XL-dwarf-cover-door (1x) *rimosso in precedenza*
- Vite M3x16 (1x) *rimossa in precedenza*

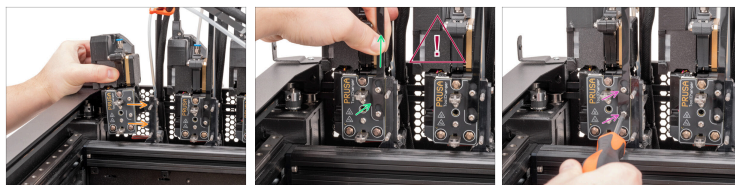
PASSO 18 Multi-Tool: Fissaggio dello sportello di copertura Dwarf XL



- Ruota il Nextruder sul lato della scheda Dwarf.
- Attacca lo sportello XL-dwarf-cover-door.
- Inserisci la vite M3x16 e fissala delicatamente con una chiave a brugola da 2,5 mm.

Come sostituire il coperchio del connettore del cavo principale (XL)

PASSO 19 Multi-Tool: aggancio del Nextruder



- ✦ Inserisci i due inserti metallici nei fori bianchi del dock. I magneti ti aiuteranno ad agganciare il Nextruder.
- ⚠ **Controlla che il fascio di cavi non sia attorcigliato!**
- ✦ Aggancia le aperture della piastra flessibile del fascio di cavi sulle teste delle viti e spingila verso l'alto nella posizione corretta.
- ✦ Stringi le due viti M3x8rT con un cacciavite Torx T10.

Come sostituire il coperchio del connettore del cavo principale (XL)

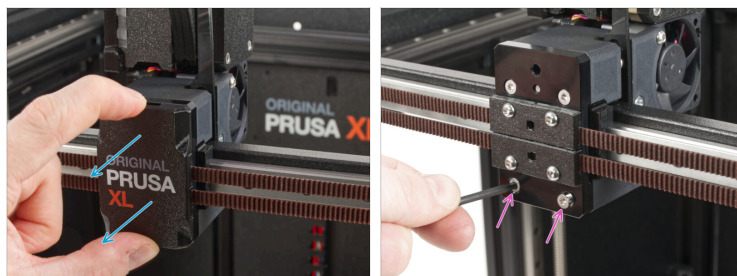
PASSO 20 Multi-Tool: fissaggio del fascio di cavi



- ✦ Inserisci il tubo in PTFE nel raccordo sul Nextruder. Spingilo fino in fondo.
- ✦ Collega il cavo Nextruder alla parte superiore del Nextruder e collega il cavo principale allo slot della scheda Dwarf.
- ✦ Inserisci due viti M3x10 e fissale con una chiave a brugola da 2,5 mm.
- ✦ Procedi allo stesso modo con gli altri strumenti.
- ✦ Quando tutti gli strumenti rimanenti sono stati completati, passare al punto finale **Ottimo lavoro**

Come sostituire il coperchio del connettore del cavo principale (XL)

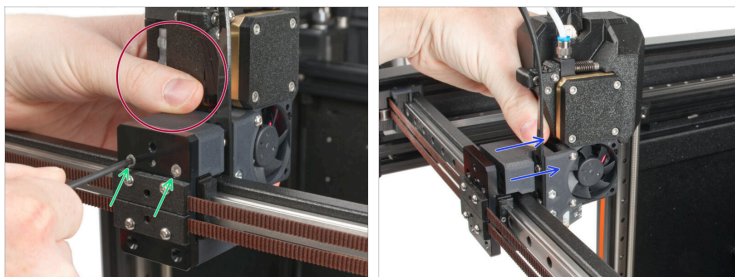
PASSO 21 Strumento singolo: rilascio del Nextruder



- ◆ Da qui inizia l'assemblaggio dello strumento singolo.
- ◆ Gira la stampante in modo che il lato anteriore sia rivolto verso di te.
- ◆ Stacca la parte x-carriage-cover dal carrello X. **Non buttarla, la riutilizzeremo in seguito!**
- ◆ Utilizzando una chiave Torx T10, rimuovi le due viti M3x12bT.

Come sostituire il coperchio del connettore del cavo principale (XL)

PASSO 22 Strumento singolo: sganciare il Nextruder



- Tieni il Nextruder durante lo smontaggio.
- Svita le due viti M3x12bT con una chiave Torx T10.
- Stacca il Nextruder e posizionalo nelle vicinanze, lo monteremo nuovamente nei prossimi passi.
- Posiziona il Nextruder con il fascio di cavi sulla scatola.

Come sostituire il coperchio del connettore del cavo

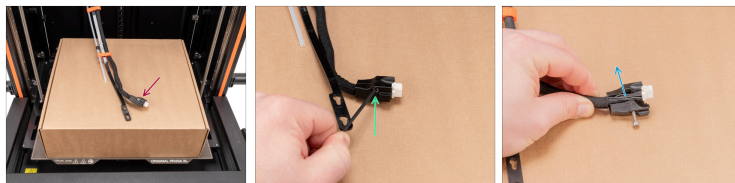
PASSO 23 principale (XL) Strumento singolo: liberare il fascio di cavi



- ✦ Dal lato anteriore del Nextruder, utilizzando un cacciavite Torx T10, svita le due viti per sganciare il supporto del cavo.
- ✧ Premi il raccordo ed estrai il tubo in PTFE.
- ✨ Premi il perno di sicurezza e rimuovi il cavo Nextruder.
- ⬛ Metti da parte il Nextruder, continueremo a lavorarci più tardi.

Come sostituire il coperchio del connettore del cavo principale (XL)

PASSO 24 Strumento singolo: Smontaggio del cavo Nextruder

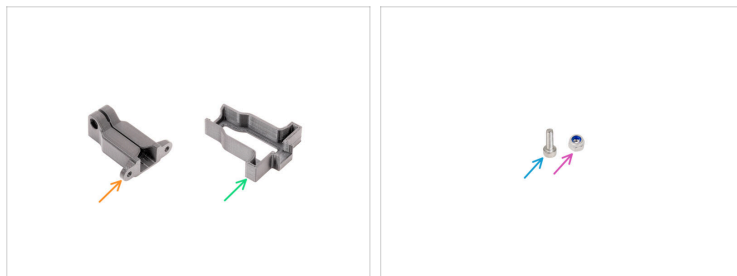


- Appoggia il cavo di Nextruder sulla scatola.
- Utilizzando una chiave a brugola da 2,5 mm, rimuovi la vite M3x16 dalla copertura xl-dwarf-cover-connector.
- Rimuovi con delicatezza il cavo del Nextruder dalla copertura xl-dwarf-cover-connector. **Butta via la copertura xl-dwarf-cover-connector, perché non è più necessaria.**

Come sostituire il coperchio del connettore del cavo

principale (XL)

PASSO 25 Strumento singolo: Copertura connettore Dwarf XL: preparazione dei componenti



● **Per i prossimi passaggi, per favore prepara:**

● XL-dwarf-cover-connector (1x)

● Opzionale: XL-dwarf-cover-connector-jig (1x)

ⓘ Per regolare la lunghezza del cavo.

● Vite M3x10 (1x)

● Dado M3nN (1x)

Come sostituire il coperchio del connettore del cavo principale (XL)

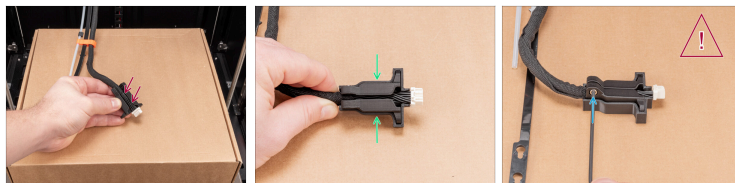
PASSO 26 Strumento singolo: Preparare la copertura del connettore Dwarf XL



- Prendi la copertura XL-dwarf-cover-connector.
- Utilizzando entrambe le mani, apri delicatamente la copertura XL-dwarf-cover connector. Aprilo quanto basta - 5,0 mm è sufficiente.
 - ⚠ Procedi con cautela, **fai attenzione a non rompere la copertura XL-dwarf-cover-connector!**
- Inserisci il dado M3nN nel foro esagonale della copertura XL-dwarf-cover-connector.

Come sostituire il coperchio del connettore del cavo principale (XL)

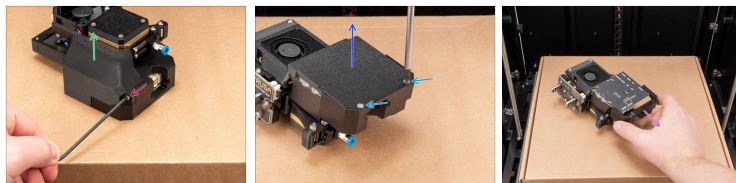
PASSO 27 Strumento singolo: Rimontaggio del cavo Nextruder



- ◆ Inserisci il cavo Nextruder nella parte precedentemente preparata XL-dwarf-cover-connector.
- ◆ Inserisci la copertura XL-dwarf-cover-connector nella dima XL-dwarf-cover-connector-jig.
- ⚠ **Attento a non schiacciare nessun cavo!**
- ⓘ Il cavo Nextruder deve estendersi oltre la parte anteriore della dima XL-dwarf-cover-connector-jig.
- ◆ Inserisci la vite M3x10 e fissala con una chiave a brugola da 2,5 mm.

Come sostituire il coperchio del connettore del cavo principale (XL)

PASSO 28 Strumento singolo: Smontaggio del Nextruder



- Utilizzando una chiave a brugola da 2,5 mm, rimuovi la vite M3x16. **Non buttare via il pezzo!**
- Rimuovi lo sportello XL-dwarf-cover-door. **Non buttare via il pezzo!**
- Gira il Nextruder in modo che il retro sia rivolto verso l'alto.
- Utilizzando il cacciavite Torx T10, rimuovi le due viti M3x6bT. **Non buttare via i pezzi!**
- Rimuovi la parte XL-dwarf-cover-back. **Non buttare via il pezzo!**
- Fai scorrere fuori la parte XL-dwarf-cover-base dalla scheda dwarf. **Butta via la parte XL-dwarf-cover-base.**

Come sostituire il coperchio del connettore del cavo

principale (XL)

PASSO 29 Strumento singolo: Base copertura Dwarf XL: preparazione dei componenti



● Per i prossimi passaggi, per favore prepara:

- XL-dwarf-cover-base (1x)
- Dado M3nS (4x)
- Dado M3nN (1x)
- XL-dwarf-cover-back (1x) *rimossa in precedenza*
- Vite M3x6bt (2x) *rimossa in precedenza*

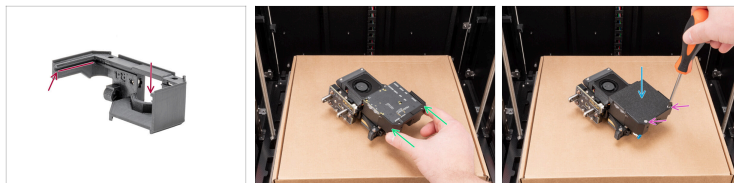
PASSO 30 Strumento singolo: Preparare la base del coperchio Dwarf XL



- Inserisci due dadi M3nS nei fori.
 - Assicurati che i fori delle viti nella parte stampata siano allineati con i dadi.
- Inserisci due dadi M3nS nei fori.
- Inserisci il dado M3nN nel foro.

Come sostituire il coperchio del connettore del cavo principale (XL)

PASSO 31 Strumento singolo: Fissare la base del coperchio Dwarf XL



- Su ogni lato interno della parte c'è un binario. Questi binari sono destinati a scorrere sulla scheda Dwarf.
- Spingi la copertura XL-dwarf-cover-base sulla scheda Dwarf e falla scorrere in posizione.
- Posiziona la parte XL-dwarf-cover-back sul gruppo.
- Inserisci due viti M3x6bT e fissale con un cacciavite Torx T10.

Come sostituire il coperchio del connettore del cavo

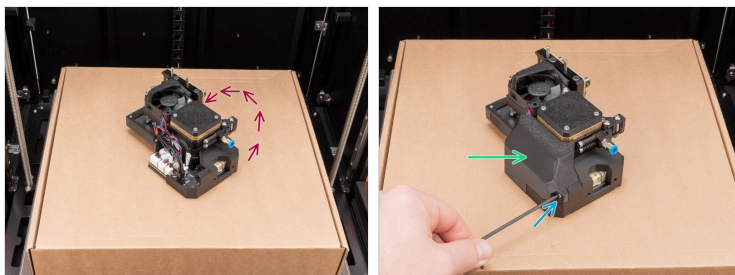
principale (XL)

PASSO 32 Strumento singolo: Sportello di copertura Dwarf XL: preparazione dei componenti



- Per il prossimo passo, per favore prepara:
- Vite M3x10 (2x)
- XL-dwarf-cover-door (1x) *rimosso in precedenza*
- Vite M3x16 (1x) *rimossa in precedenza*

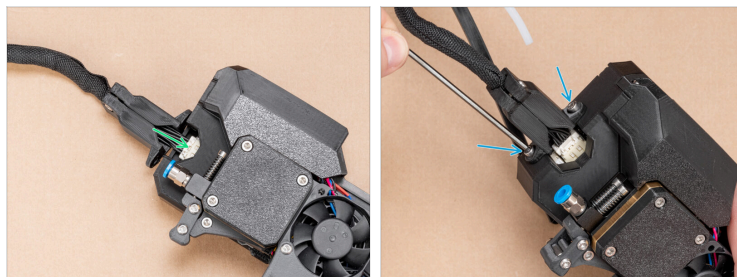
PASSO 33 Strumento singolo: Fissaggio dello sportello di copertura Dwarf XL



- Ruota il Nextruder sul lato della scheda Dwarf.
- Attacca lo sportello XL-dwarf-cover-door.
- Inserisci la vite M3x16 e fissala delicatamente con una chiave a brugola da 2,5 mm.

Come sostituire il coperchio del connettore del cavo principale (XL)

PASSO 34 Strumento singolo: fissaggio del cavo Nextruder



- Collega il cavo Nextruder alla parte superiore del Nextruder e collega il cavo principale allo slot della scheda Dwarf.
- Inserisci due viti M3x10 e fissale con una chiave a brugola da 2,5 mm.

Come sostituire il coperchio del connettore del cavo

PASSO 35 principale (XL) Strumento singolo: fissaggio del fascio di cavi



- Inserisci il tubo in PTFE nel raccordo sul Nextruder. Spingilo fino in fondo.
- Aggancia le aperture a forma di serratura nella piastra flessibile del fascio di cavi e stringi due viti M3x8rT con un cacciavite Torx T10.

Come sostituire il coperchio del connettore del cavo

principale (XL)

PASSO 36 Strumento singolo: fissaggio del Nextrunder: preparazione dei componenti

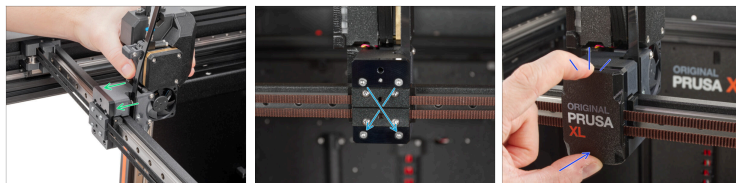


● Per i prossimi passi prepara:

- Vite M3x12bT (4x) *rimossa in precedenza*
- Vite M3x10 (2x)
- X-carriage-cover (1x) *che hai rimosso in precedenza*

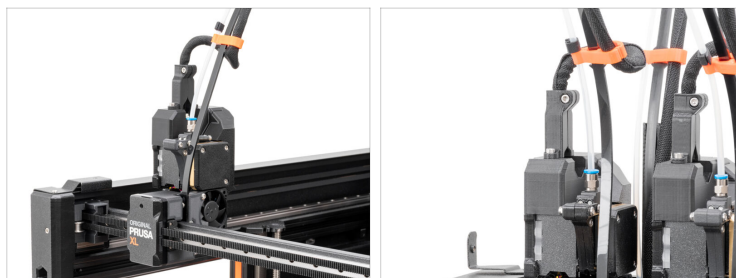
Come sostituire il coperchio del connettore del cavo principale (XL)

PASSO 37 Strumento singolo: installazione del Nextruder



- Dalla parte posteriore del carrello X, collega il gruppo estrusore al carrello X. Osserva l'orientamento corretto dell'estrusore.
- Inserisci e stringi a fondo le quattro viti M3x12bT in diagonale per fissare il gruppo estrusore.
- Riattacca la parte inferiore del x-carriage-cover sul carrello X-carriage, quindi fai scattare la parte superiore sul carrello X. Devi sentire un leggero "clic" per assicurarti che la copertura si inserisca nel pezzo.

PASSO 38 Ottimo lavoro



- Ben fatto! Hai sostituito la copertura XL-dwarf-cover-connector.
