

# Table des matières

<b>Comment remplacer le cache du connecteur du câble principal (XL)</b> .....	3
Étape 1 - Introduction .....	4
Étape 2 - Outils nécessaires pour ce manuel .....	5
Étape 3 - Déchargement du filament .....	6
Étape 4 - Débranchement de l'imprimante .....	7
Étape 5 - Protection du plateau chauffant .....	7
Étape 6 - Multi-Outils & Mono-Outil .....	8
Étape 7 - Multi-Outils : déconnexion du Nextruder .....	9
Étape 8 - Multi-Outils : démontage du câble du Nextruder .....	9
Étape 9 - Multi-Outils : XL-dwarf-cover-connector : préparation des pièces .....	10
Étape 10 - Multi-Outils : Préparation du XL-dwarf-cover-connector .....	11
Étape 11 - Multi-Outils : remontage du câble du Nextruder .....	12
Étape 12 - Multi-Outils : détachement du Nextruder .....	12
Étape 13 - Multi-Outils : Démontage du Nextruder .....	13
Étape 14 - Multi-Outils : XL-dwarf-cover-base : préparation des pièces .....	14
Étape 15 - Multi-Outils : Préparation de la XL-dwarf-cover-base .....	14
Étape 16 - Multi-Outils : Fixation de la XL-dwarf-cover-base .....	15
Étape 17 - Multi-Outils : XL-dwarf-cover-door : préparation des pièces .....	16
Étape 18 - Multi-Outils: Fixation de la XL-dwarf-cover-door .....	17
Étape 19 - Multi-Outils : stationnement du Nextruder .....	18

Étape 20 - Multi-Outils : fixation du faisceau de câbles .....	19
Étape 21 - Mono-Outil : libération du Nextruder .....	20
Étape 22 - Mono-Outil : détachement du Nextruder .....	21
Étape 23 - Mono-Outil : libération du faisceau de câbles .....	22
Étape 24 - Mono-Outil : Démontage du câble du Nextruder .....	22
Étape 25 - Mono-Outil : XL-dwarf-cover-connector : préparation des pièces .....	23
Étape 26 - Mono-Outil : Préparation du XL-dwarf-cover-connector .....	24
Étape 27 - Mono-Outil : Remontage du câble du Nextruder .....	25
Étape 28 - Mono-Outil : Démontage du Nextruder .....	26
Étape 29 - Mono-Outil : XL-dwarf-cover-base : préparation des pièces .....	27
Étape 30 - Mono-Outil : Préparation de la XL-dwarf-cover-base .....	27
Étape 31 - Mono-Outil : Fixation de la XL-dwarf-cover-base .....	28
Étape 32 - Mono-Outil : XL-dwarf-cover-door : préparation des pièces .....	29
Étape 33 - Mono-Outil : Fixation de la XL-dwarf-cover-door .....	30
Étape 34 - Mono-Outil : fixation du câble du Nextruder .....	30
Étape 35 - Mono-Outil : fixation du faisceau de câbles .....	31
Étape 36 - Mono-Outil : fixation du Nextruder : préparation des pièces .....	32
Étape 37 - Mono-Outil : installation du Nextruder .....	33
Étape 38 - Bon travail .....	33

# Comment remplacer le cache du connecteur du câble principal (XL)

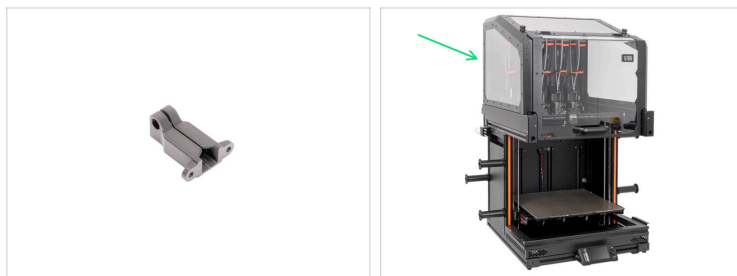


[help.prusa3d.com/g831376](https://help.prusa3d.com/g831376)

Scannez le QR code  
pour afficher la  
dernière version de  
ce chapitre.



## ÉTAPE 1 Introduction



- Ce guide vous guidera tout au long de l'installation du **Cache du connecteur du câble principal** sur l'**Original Prusa XL**.

ⓘ Les instructions suivantes sont compatibles avec l'Original Prusa XL Multi-Outils et Mono-outil.

- Toutes les pièces nécessaires sont disponibles sur **Printables.com**.

- Ce manuel est compatible avec l'Original Prusa XL Enclosure.

ⓘ Nous allons démontrer comment remplacer le cache du connecteur du câble principal sur une imprimante sans la XL Enclosure pour une meilleure visibilité. Il n'est pas nécessaire de retirer la XL Enclosure.

⚠ **Ne jetez aucune pièce retirée à moins d'y être invité.**

## ÉTAPE 2 Outils nécessaires pour ce manuel principal (XL)



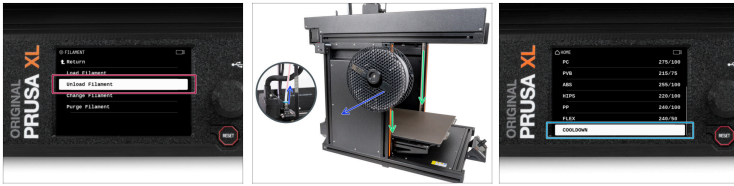
● **Pour le manuel suivant, veuillez préparer :**

● Tournevis Torx T10

● Clé Allen de 2,5 mm

● Une boîte en carton à utiliser comme protection du plateau chauffant lors de l'assemblage. *Nous utiliserons la boîte du Nextruder comme exemple.*

## ÉTAPE 3 Déchargement du filament



- ◆ Si vous avez chargé le filament, déchargez-le de la hotend. Sur l'écran, accédez à *Filament* -> *Décharger Filament*.
- ◆ Retirez le filament de la hotend. Il est nécessaire de le retirer complètement de l'imprimante.
- ⚠ **ATTENTION : La hotend et le plateau chauffant sont très CHAUDS. Ne touchez pas ces pièces !!!**
- ◆ Déplacez l'axe Z vers le bas. Sur l'écran, accédez à *Contrôle* -> *Déplacer l'axe* -> *Déplacer Z*.
- ◆ Refroidissez l'imprimante. Sur l'écran, accédez au *Préchauffage* -> *Refroidissement*.
- ⚠ **Attendez que les parties chaudes soient refroidies à température ambiante. Cela prend environ 10 minutes.**

## ÉTAPE 4 Débranchement de l'imprimante



- Coupez l'interrupteur d'alimentation (symbole "O").
- Depuis l'arrière de l'imprimante, débranchez le câble du bloc d'alimentation.


## ÉTAPE 5 Protection du plateau chauffant




- ⓘ Avant de continuer, il est recommandé de protéger le plateau chauffant.
- Assurez-vous que le plateau chauffant est refroidi à température ambiante. Placez la boîte en carton vide approximativement sur la partie centrale avant du plateau chauffant.


## ÉTAPE 6 Multi-Outils & Mono-Outil principal (XL)




 **Les instructions suivantes sont divisées en fonction de votre variante d'imprimante.**

 **Choisissez les étapes appropriées :**

 **Multi-Outils** : Veuillez passer à l'étape suivante

 **Mono-Outil** : veuillez passez à l'étape **Mono-Outil : libération du Nextruder**

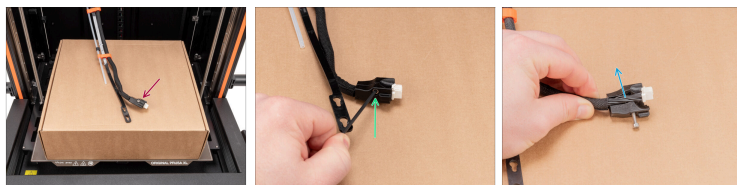
 Certaines étapes sont illustrées à l'aide de la variante Multi-Outils, mais la procédure reste la même pour les variantes Multi-Outils et Mono-Outil.

## ÉTAPE 7 Multi-Outils : déconnexion du Nextruder



- Depuis la face avant du Nextruder, à l'aide d'un tournevis T10, desserrez (quelques tours suffisent) deux vis M3x8r et retirez le support de câble.
- Localisez le raccord, appuyez sur le collet bleu et déconnectez le tube PTFE du Nextruder. Laissez le PTFE pendre librement.
- Localisez le câble du Nextruder, appuyez sur le loquet de sécurité et débranchez le câble du Nextruder. Laissez le câble pendre.

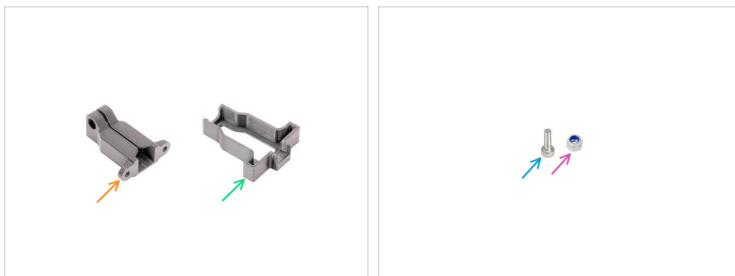
## ÉTAPE 8 Multi-Outils : démontage du câble du Nextruder



- Placez le câble Nextruder sur la boîte.
- À l'aide d'une clé Allen de 2,5 mm, retirez la vis M3x16 du xl-dwarf-cover-connector.
- Retirez délicatement le câble du Nextruder du xl-dwarf-cover-connector. **Jetez le xl-dwarf-cover-connector, car il n'est plus nécessaire.**

Comment remplacer le cache du connecteur du câble

## ÉTAPE 9 Multi-Outils : XL-dwarf-cover-connector : préparation des pièces



● **Pour les prochaines étapes, veuillez préparer :**

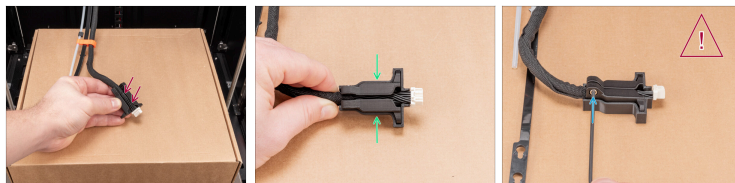
- XL-dwarf-cover-connector (1x)
- XL-dwarf-cover-connector-jig (1x)
- Vis M3x10 (1x)
- Écrou M3nN (1x)

## ÉTAPE 10 Multi-Outils : Préparation du XL-dwarf-cover-connector principal (XL)



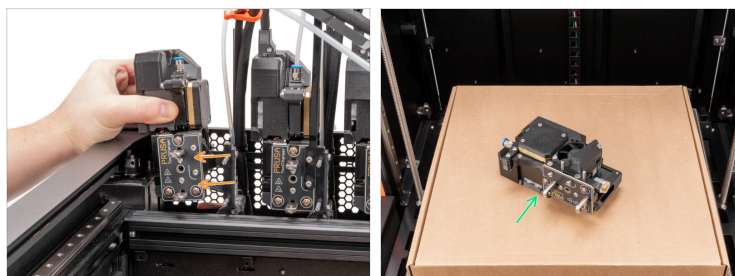
- Prenez le XL-dwarf-cover-connector.
- ⚠ Procédez avec précaution, **ne pas casser le XL-dwarf-cover-connector !**
- Utilisez vos deux mains pour ouvrir délicatement le XL-dwarf-cover-connector. Une ouverture de 5,0 mm est suffisante.
- Insérez l'écrou M3nN dans le trou hexagonal préparé dans le XL-dwarf-cover-connector.

## ÉTAPE 11 Multi-Outils : remontage du câble du Nextruder



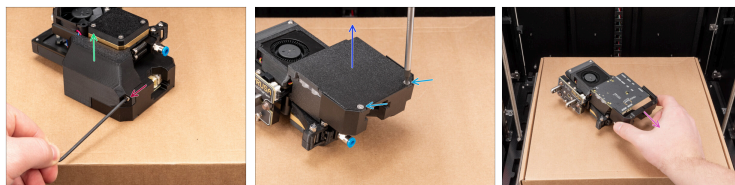
- ◆ Insérez le câble du Nextruder dans le XL-dwarf-cover-connector préparé.
- ◆ Insérez le XL-dwarf-cover-connector dans le XL-dwarf-cover-connector-jig.
- ⚠ **Ne pincez aucun câble !**
- ⓘ Le câble du Nextruder doit être plus long que l'avant du XL-dwarf-cover-connector-jig.
- ◆ Insérez la vis M3x10 et vissez-la avec une clé Allen de 2,5 mm.

## ÉTAPE 12 Multi-Outils : détachement du Nextruder



- ◆ Sortez doucement le Nextruder du dock.
- ◆ Placez le Nextruder sur la boîte.

## ÉTAPE 13 Multi-Outils : Démontage du Nextruder principal (XL)



- i** Les étapes suivantes sont compatibles avec les Nextruders mono-outil et multi-outils.
- À l'aide d'une clé Allen de 2,5 mm, retirez la vis M3x16.
  - Retirez le XL-dwarf-cover-door.
  - Tournez le Nextruder de manière à ce que l'arrière soit orienté vers le haut.
  - À l'aide d'un tournevis Torx T10, retirez deux vis M3x6bT.
  - Retirez le XL-dwarf-cover-back.
  - Faites glisser la XL-dwarf-cover-base hors de la carte Dwarf et **jetez-la, car elle n'est plus nécessaire.**

## ÉTAPE 14 Multi-Outils : XL-dwarf-cover-base : préparation des pièces



✚ Pour les prochaines étapes, veuillez préparer :

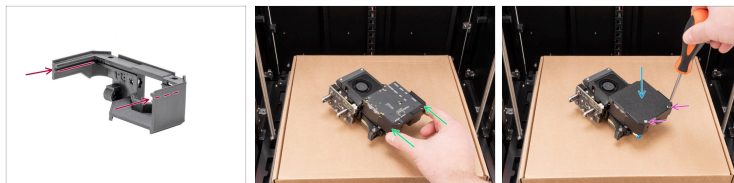
- ✚ XL-dwarf-cover-base (1x)
- ✚ Écrou M3nS (4x)
- ✚ Écrou M3nN (1x)
- ✚ XL-dwarf-cover-back (1x) *que vous avez retiré plus tôt*
- ✚ Vis M3x6bt (2x) *que vous avez retirée plus tôt*

## ÉTAPE 15 Multi-Outils : Préparation de la XL-dwarf-cover-base



- ✚ Insérez deux écrous M3nS dans les trous.
  - ✚ Assurez-vous que les trous de vis de la pièce imprimée s'alignent avec les écrous.
- ✚ Insérez deux écrous M3nS dans les trous.
- ✚ Insérez l'écrou M3nN dans le trou.

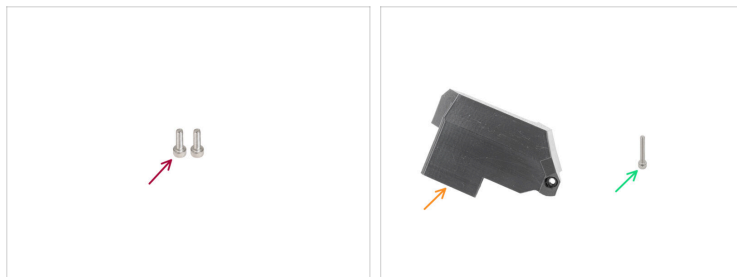
## ÉTAPE 16 Multi-Outils : Fixation de la XL-dwarf-cover-base



- Il y a un rail sur chaque côté intérieur de la pièce. Ces rails sont destinés à glisser sur la carte Dwarf.
- Poussez la XL-dwarf-cover-base sur la carte Dwarf et faites-la glisser en place.
- Placez le XL-dwarf-cover-back sur l'assemblage.
- Insérez deux vis M3x6bT et fixez-les avec un tournevis Torx T10.

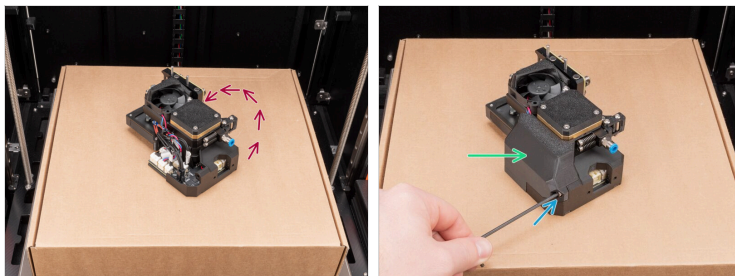
Comment remplacer le cache du connecteur du câble

## ÉTAPE 17 <sup>principal (XL)</sup> Multi-Outils : XL-dwarf-cover-door : préparation des pièces



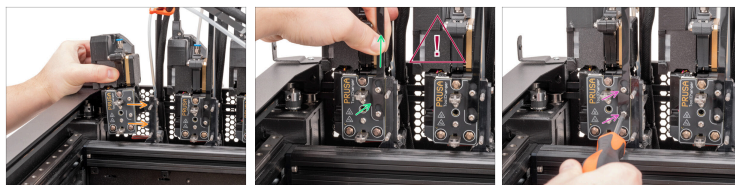
- **Pour la prochaine étape, veuillez préparer :**
- Vis M3x10 (2x)
  - XL-dwarf-cover-door(1x) *que vous avez retirée plus tôt*
  - Vis M3x16 (1x) *que vous avez retirée plus tôt*

## ÉTAPE 18 principal (XL) Multi-Outils: Fixation de la XL-dwarf-cover-door



- Tournez le Nextruder sur le côté de la carte Dwarf.
- Fixez la XL-dwarf-cover-door.
- Insérez la M3x16 et vissez-la délicatement à l'aide d'une clé Allen de 2,5 mm.

## ÉTAPE 19 Multi-Outils : stationnement du Nextruder principal (XL)



- ◆ Placez les deux broches métalliques dans les trous blancs du dock. Les aimants vous aideront à stationner le Nextruder.
- ⚠ **Vérifiez que le faisceau de câbles n'est pas entortillé !**
- ◆ Accrochez les ouvertures en trou de serrure de la plaque flexible du faisceau de câbles sur les têtes de vis et poussez-le vers le haut pour corriger la position.
- ◆ Serrez deux vis M3x8rT. à l'aide d'un tournevis Torx T10.

## ÉTAPE 20 principal (XL) Multi-Outils : fixation du faisceau de câbles



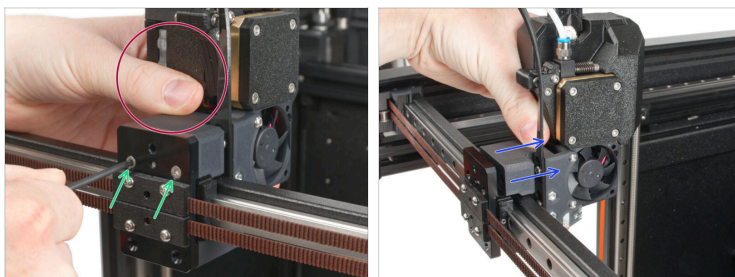
- ✦ Insérez le tube PTFE dans le raccord du Nextruder. Poussez-le à fond.
- ✦ Fixez le câble du Nextruder sur le dessus du Nextruder et connectez le câble principal au connecteur de la carte Dwarf.
- ✦ Insérez deux vis M3x10 et vissez-les à l'aide d'une clé Allen de 2,5 mm.
- ✦ Procédez de la même manière avec les outils restants.
- ✦ Lorsque tous les outils restants sont terminés, passez à l'étape **Bon travail**

## ÉTAPE 21 Mono-Outil : libération du Nextruder principal (XL)



- C'est ici que commence l'assemblage pour la Mono-Outil.
- Retournez l'imprimante de manière à ce que la face avant soit face à vous.
- Retirez le x-carriage-cover back du X-carriage. **Ne le jetez pas, nous l'utiliserons plus tard !**
- À l'aide d'une clé Torx T10, retirez deux vis M3x12bT.

## ÉTAPE 22 principal (XL) Mono-Outil : détachement du Nextruder



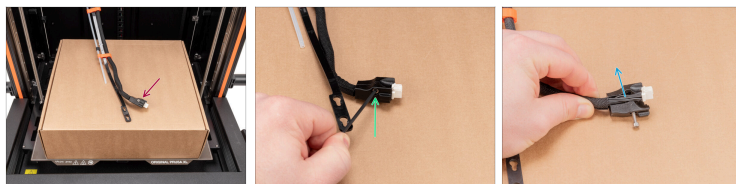
- ◆ Tenez le Nextruder pendant le démontage.
- ◆ Desserrez deux vis M3x12bT à l'aide d'une clé Torx T10.
- ◆ Détachez le Nextruder et placez-le à proximité, nous le reconstruirons dans les prochaines étapes.
- ◆ Placez le Nextruder avec le faisceau de câbles sur la boîte.

## ÉTAPE 23 Mono-Outil : libération du faisceau de câbles principal (XL)



- Depuis la face avant du Nextruder, à l'aide d'un tournevis Torx T10, dévissez les deux vis pour libérer le support de câble.
- Appuyez sur le raccord et retirez le tube PTFE.
- Appuyez sur le loquet de sécurité et retirez le câble du nextruder.
- Mettez le Nextruder de côté, nous travaillerons dessus plus tard.

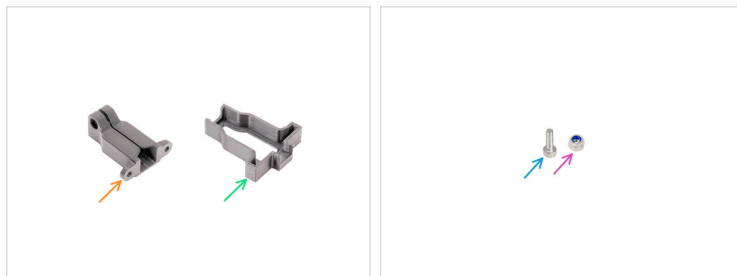
## ÉTAPE 24 Mono-Outil : Démontage du câble du Nextruder



- Placez le câble Nextruder sur la boîte.
- À l'aide d'une clé Allen de 2,5 mm, retirez la vis M3x16 du xl-dwarf-cover-connector.
- Retirez délicatement le câble du Nextruder du xl-dwarf-cover-connector. **Jetez le xl-dwarf-cover-connector, car il n'est plus nécessaire.**

Comment remplacer le cache du connecteur du câble

## ÉTAPE 25 principal (XL) Mono-Outil : XL-dwarf-cover-connector : préparation des pièces



● **Pour les prochaines étapes, veuillez préparer :**

● XL-dwarf-cover-connector (1x)

● Optionnel : XL-dwarf-cover-connector-jig (1x)

ⓘ Pour ajuster la longueur du câble.

● Vis M3x10 (1x)

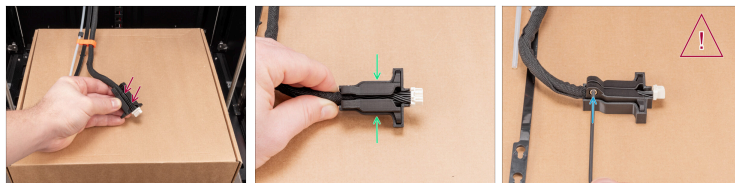
● Écrou M3nN (1x)

## ÉTAPE 26 Mono-Outil principal (XL) : Préparation du XL-dwarf-cover-connector



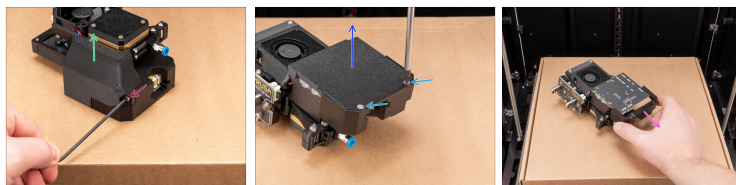
- Prenez le XL-dwarf-cover-connector.
- À l'aide de vos deux mains, ouvrez délicatement le XL-dwarf-cover-connector. Ouvrez-le juste assez - 5,0 mm suffisent.
- ⚠ Procédez avec précaution, **ne pas casser le XL-dwarf-cover-connector !**
- Insérez l'écrou M3nN dans le trou hexagonal préparé dans le XL-dwarf-cover-connector.

## ÉTAPE 27 principal (XL) Mono-Outil : Remontage du câble du Nextruder



- ◆ Insérez le câble du Nextruder dans le XL-dwarf-cover-connector préparé.
- ◆ Insérez le XL-dwarf-cover-connector dans le XL-dwarf-cover-connector-jig.
- ⚠ **Ne pincez aucun câble !**
- ⓘ Le câble du Nextruder doit s'étendre au-delà de l'avant du XL-dwarf-cover-connector-jig.
- ◆ Insérez la vis M3x10 et vissez-la avec une clé Allen de 2,5 mm.

## ÉTAPE 28 principal (XL) Mono-Outil : Démontage du Nextruder



- À l'aide d'une clé Allen de 2,5 mm, retirez la vis M3x16. **Ne jetez pas la pièce !**
- Retirez le XL-dwarf-cover-door. **Ne jetez pas la pièce !**
- Tournez le Nextruder de manière à ce que l'arrière soit orienté vers le haut.
- À l'aide d'un tournevis Torx T10, retirez deux vis M3x6bT. **Ne jetez pas les pièces !**
- Retirez le XL-dwarf-cover-back. **Ne jetez pas la pièce !**
- Faites glisser la XL-dwarf-cover-base hors de la carte Dwarf. **Jetez la XL-dwarf-cover-base.**

## ÉTAPE 29 Mono-Outil : XL-dwarf-cover-base : préparation des pièces



■ Pour les prochaines étapes, veuillez préparer :

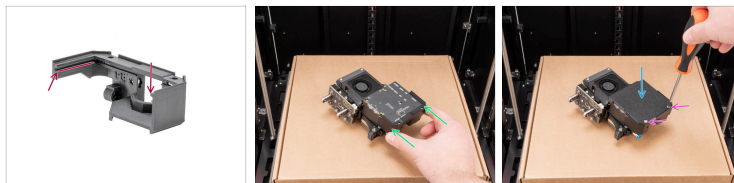
- XL-dwarf-cover-base (1x)
- Écrou M3nS (4x)
- Écrou M3nN (1x)
- XL-dwarf-cover-back (1x) *que vous avez retiré plus tôt*
- Vis M3x6bt (2x) *que vous avez retirée plus tôt*

## ÉTAPE 30 Mono-Outil : Préparation de la XL-dwarf-cover-base



- Insérez deux écrous M3nS dans les trous.
  - Assurez-vous que les trous de vis de la pièce imprimée s'alignent avec les écrous.
- Insérez deux écrous M3nS dans les trous.
- Insérez l'écrou M3nN dans le trou.

## ÉTAPE 31 Mono-Outil : Fixation de la XL-dwarf-cover-base



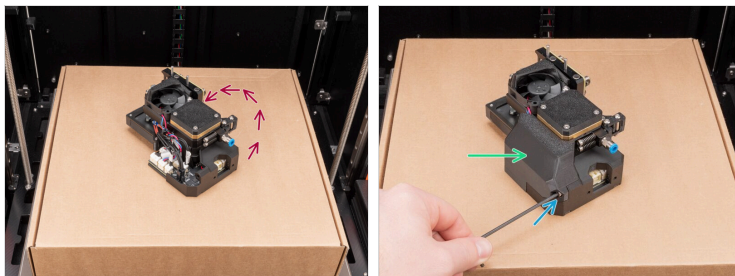
- Il y a un rail sur chaque côté intérieur de la pièce. Ces rails sont destinés à glisser sur la carte Dwarf.
- Poussez la XL-dwarf-cover-base sur la carte Dwarf et faites-la glisser en place.
- Placez le XL-dwarf-cover-back sur l'assemblage.
- Insérez deux vis M3x6bT et fixez-les avec un tournevis Torx T10.

principal (XL)  
**ÉTAPE 32** Mono-Outil : XL-dwarf-cover-door :  
préparation des pièces



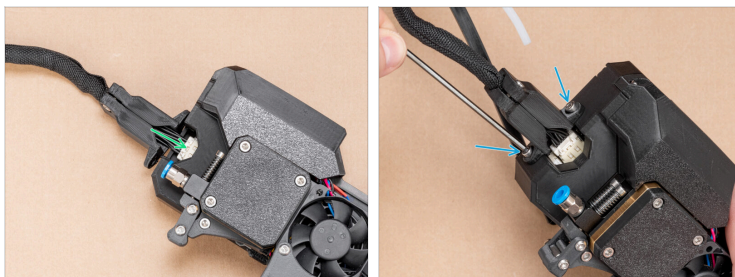
- **Pour la prochaine étape, veuillez préparer :**
- Vis M3x10 (2x)
  - XL-dwarf-cover-door(1x) *que vous avez retirée plus tôt*
  - Vis M3x16 (1x) *que vous avez retirée plus tôt*

## ÉTAPE 33 Mono-Outil : Fixation de la XL-dwarf-cover-door



- Tournez le Nextruder sur le côté de la carte Dwarf.
- Fixez la XL-dwarf-cover-door.
- Insérez la M3x16 et vissez-la délicatement à l'aide d'une clé Allen de 2,5 mm.

## ÉTAPE 34 Mono-Outil : fixation du câble du Nextruder



- Fixez le câble du Nextruder sur le dessus du Nextruder et connectez le câble principal au connecteur de la carte Dwarf.
- Insérez deux vis M3x10 et vissez-les à l'aide d'une clé Allen de 2,5 mm.

## ÉTAPE 35 principal (XL) Mono-Outil : fixation du faisceau de câbles



- Insérez le tube PTFE dans le raccord du Nextruder. Poussez-le à fond.
- Raccordez les ouvertures en trou de serrure dans la plaque flexible du faisceau de câbles et serrez deux vis M3x8rT à l'aide d'un tournevis Torx T10.

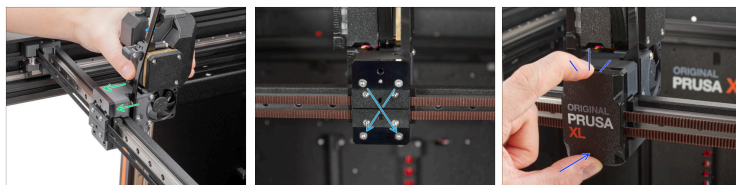
Comment remplacer le cache du connecteur du câble

## ÉTAPE 36 principal (XL) Mono-Outil : fixation du Nextruder : préparation des pièces



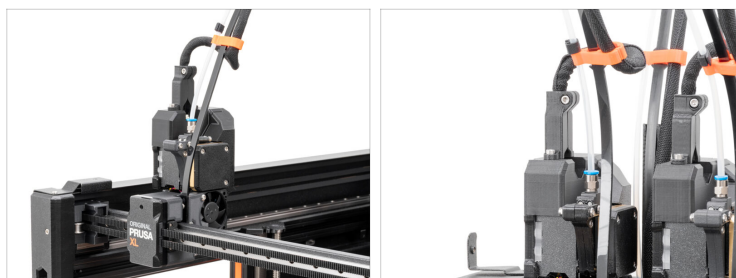
- **Pour les prochaines étapes, veuillez préparer :**
- Vis M3x12bT (4x) *que vous avez retirée plus tôt*
- Vis M3x10 (2x)
- x-carriage-cover (1x) *que vous avez retiré plus tôt*

## ÉTAPE 37 principal (XL) Mono-Outil : installation du Nextruder



- Par l'arrière du X-carriage, fixez l'assemblage de l'extrudeur au X-carriage. Voir la bonne orientation de l'extrudeur.
- Insérez et serrez complètement les quatre vis M3x12bT en diagonale pour fixer l'assemblage de l'extrudeur.
- Fixez la partie inférieure du x-carriage-cover back sur le X-carriage puis enclenchez la partie supérieure sur le X-carriage. Vous devez sentir un léger "clic" pour vous assurer que le cache s'adapte à la pièce.

## ÉTAPE 38 Bon travail



- Bien joué ! Le XL-dwarf-cover-connector est remplacé.



---

---

---

---

---

---

---

---

---

---



---

---

---

---

---

---

---

---

---

---



---

---

---

---

---

---

---

---

---

---

