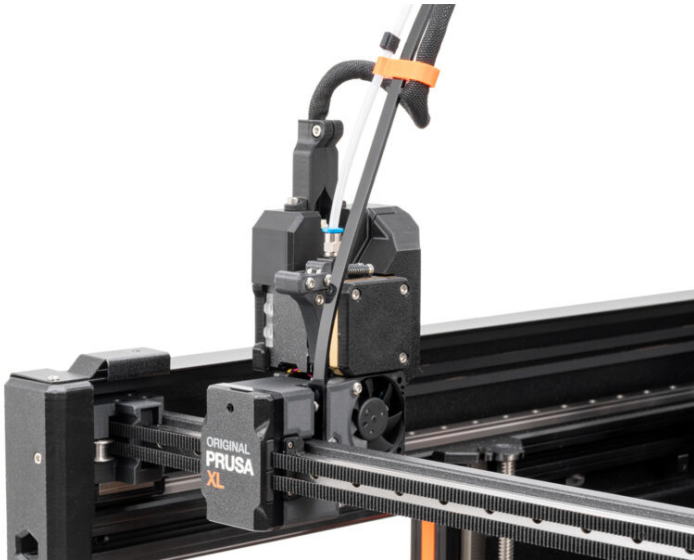


Inhaltsverzeichnis

Austausch der Abdeckung des Hauptkabelanschlusses (XL)	3
Schritt 1 - Einleitung	4
Schritt 2 - Benötigte Werkzeuge für diese Anleitung	5
Schritt 3 - Entladen des Filaments	6
Schritt 4 - Trennen der Netzteilkabel	7
Schritt 5 - Schutz des Heizbettes	7
Schritt 6 - Multi-Tool & Single-Tool	8
Schritt 7 - Multi-Tool: Abklemmen des Nextruders	9
Schritt 8 - Multi-Tool: Demontage des Nextruder-Kabels	10
Schritt 9 - Multi-Tool: XL-dwarf-cover- connector: Vorbereitung der Teile	11
Schritt 10 - Multi-Tool: Vorbereiten des XL- dwarf-cover-connectors	12
Schritt 11 - Multi-Tool: Nextruder-Kabel wieder zusammenbauen	13
Schritt 12 - Multi-Tool: Abnehmen des Nextruders	13
Schritt 13 - Multi-Tool: Demontage des Nextruders	14
Schritt 14 - Multi-Tool: XL-dwarf-cover-base: Vorbereitung der Teile	15
Schritt 15 - Multi-Tool: Vorbereiten des XL- dwarf-cover-base	16
Schritt 16 - Multi-Tool: XL-dwarf-cover-base befestigen	17
Schritt 17 - Multi-Tool: XL-dwarf-cover-door: Vorbereitung der Teile	18
Schritt 18 - Multi-Tool: XL-dwarf-cover-door befestigen	19
Schritt 19 - Multi-Tool: Nextruder-Docking	20
Schritt 20 - Multi-Tool: Befestigen des Kabelbündels	21

Schritt 21 - Single-Tool: Lösen des Nextruders	22
Schritt 22 - Single-Tool: Abnehmen des Nextruders	23
Schritt 23 - Single-Tool: Lösen des Kabelbündels	24
Schritt 24 - Single-Tool: Demontieren des Nextruder-Kabels	25
Schritt 25 - Single-Tool: XL-dwarf-cover-connector: Vorbereitung der Teile	26
Schritt 26 - Single-Tool: Vorbereiten des XL-dwarf-cover-connectors	27
Schritt 27 - Single-Tool: Nextruder-Kabel wieder zusammenbauen	28
Schritt 28 - Single-Tool: Demontage des Nextruders	29
Schritt 29 - Single-Tool: XL-dwarf-cover-base: Vorbereitung der Teile	30
Schritt 30 - Single-Tool: XL-dwarf-cover-base: Vorbereitung der Teile	31
Schritt 31 - Single-Tool: Befestigen des XL-dwarf-cover-base	32
Schritt 32 - Single-Tool: XL-dwarf-cover-door: Vorbereitung der Teile	33
Schritt 33 - Single-Tool: XL-dwarf-cover-door befestigen	34
Schritt 34 - Single-Tool: Befestigen des Nextruder-Kabels	35
Schritt 35 - Single-Tool: Befestigen des Kabelbündels	36
Schritt 36 - Single-Tool: Befestigen des Nextruders: Vorbereitung der Teile	37
Schritt 37 - Single-Tool: Nextruder installieren	38
Schritt 38 - Gute Arbeit!	38

Austausch der Abdeckung des Hauptkabelanschlusses (XL)

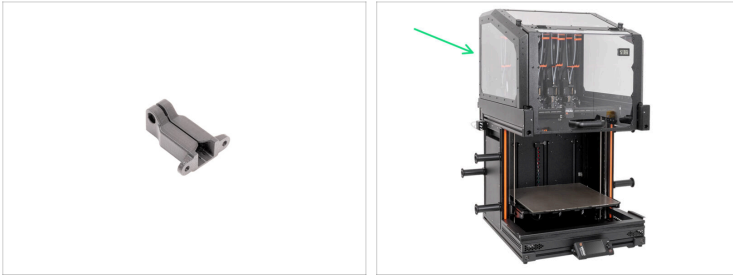


help.prusa3d.com/g831373

Scannen Sie den QR-Code, um die neueste Version dieses Kapitels anzuzeigen.



SCHRITT 1 Einleitung



- Diese Anleitung führt Sie durch die Installation der **Hauptkabelanschlussabdeckung am Original Prusa XL**.
- ⓘ Die folgende Anleitung ist mit allen Original Prusa XL Versionen kompatibel.
- Alle notwendigen Teile sind erhältlich auf **Printables.com**.
- Diese Anleitung ist mit dem Original Prusa XL Enclosure kompatibel.
- ⓘ Wir zeigen Ihnen, wie Sie die Abdeckung des Hauptkabelanschlusses an einem Drucker ohne XL Enclosure austauschen, um eine bessere Sicht zu haben. Das XL Enclosure muss nicht entfernt werden.
- ⚠ **Werfen Sie keine entfernten Teile weg, es sei denn, Sie werden dazu aufgefordert, dies zu tun.**

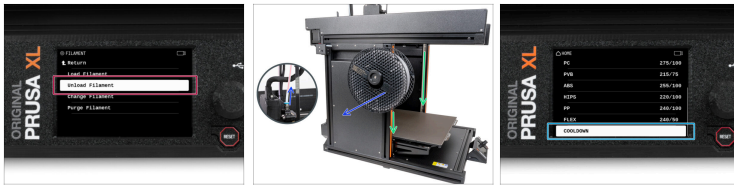
SCHRITT 2 ^(XL) Benötigte Werkzeuge für diese Anleitung



● Für die folgende Anleitung bereiten Sie bitte vor:

- T10 Schraubendreher
- 2,5 mm Innensechskantschlüssel
- Ein Karton zum Schutz des Heizbetts während der Montage. *Wir werden den Nextruder Karton als Beispiel verwenden.*

SCHRITT 3 Entladen des Filaments ^(XL)



- ◆ Wenn Sie das Filament geladen haben, entladen Sie es aus dem Hotend. Navigieren Sie auf dem Bildschirm zu *Filament* -> *Filament entladen*.
- ◆ Entfernen Sie das Filament aus dem Hotend. Sie müssen es vollständig aus dem Drucker entfernen.
- ⚠ **WARNUNG: Das Hotend und das Heizbett sind sehr HEISS. Berühren Sie diese Teile nicht!!!**
- ◆ Bewegen Sie die Z-Achse nach unten. Navigieren Sie auf dem Bildschirm zu *Steuerung* -> *Achse bewegen* -> *Z bewegen*.
- ◆ Lassen Sie den Drucker abkühlen. Navigieren Sie auf dem Bildschirm zu *Vorheizen* -> *Abkühlen*.
- ⚠ **Warten Sie, bis die heißen Teile auf Umgebungstemperatur abgekühlt sind. Das dauert etwa 10 Minuten.**

SCHRITT 4 Trennen der Netzteilkabel



- Schalten Sie den Netzschalter AUS (Symbol "0").
- Ziehen Sie auf der Rückseite des Druckers den Stecker des Netzteils ab.

SCHRITT 5 Schutz des Heizbettes




- ⓘ **Bevor Sie fortfahren, empfiehlt es sich, das Heizbett zu schützen.**
- **Stellen Sie sicher, dass das Heizbett auf Umgebungstemperatur abgekühlt ist. Stellen Sie den leeren Karton ungefähr in die vordere Mitte des Heizbettes.**

SCHRITT 6 Multi-Tool & Single-Tool^(XL)




 **Die folgenden Anweisungen sind nach Ihrer Druckervariante unterteilt.**

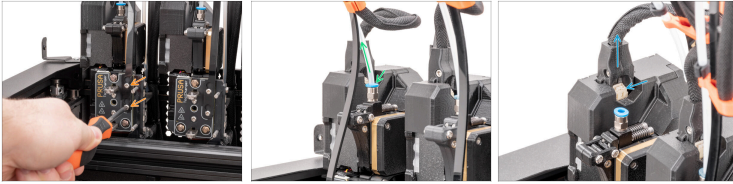
 **Wählen Sie die entsprechenden Schritte:**

 **Multi-Tool:** fahren Sie bitte mit dem nächsten Schritt fort

 **Single-Tool:** fahren Sie bitte fort mit **Single-Tool: Lösen des Nextruders**

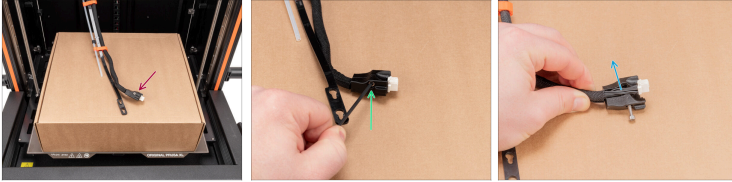
 Einige Schritte werden anhand der Multi-Tool-Variante demonstriert, aber die Vorgehensweise ist bei der Multi-Tool- und der Single-Tool-Variante gleich.

SCHRITT 7 Multi-Tool: Abklemmen des Nextruders^(XL)



- 🟠 Lösen Sie an der Vorderseite des Nextruders mit einem T10-Schraubendreher zwei M3x8r-Schrauben (ein paar Umdrehungen genügen) und nehmen Sie die Kabelstütze ab.
- 🟢 Suchen Sie das Fitting, drücken Sie die blaue Spannzange und ziehen Sie den PTFE-Schlauch aus dem Nextruder. Lassen Sie den PTFE-Schlauch frei hängen.
- 🟡 Suchen Sie das Kabel des Nextruders, drücken Sie auf die Sicherheitsverriegelung und ziehen Sie das Kabel aus dem Nextruder. Lassen Sie das Kabel hängen.

SCHRITT 8 ^(XL) Multi-Tool: Demontage des Nextruder-Kabels



- ◆ Legen Sie das Nextruder-Kabel auf die Box.
- ◆ Entfernen Sie mit einem 2,5 mm Innensechskantschlüssel die M3x16 Schraube aus dem XL-dwarf-cover-connector.
- ◆ Ziehen Sie das Nextruder-Kabel vorsichtig vom XL-dwarf-cover-connector ab. **Werfen Sie den alten XL-dwarf-cover-connector weg, da er nicht mehr benötigt wird.**

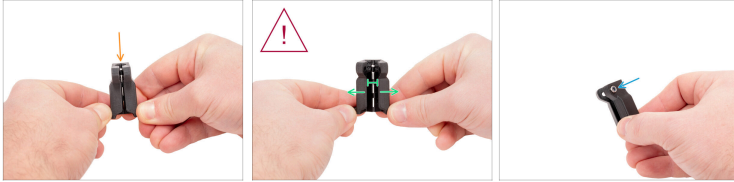
SCHRITT 9 Multi-Tool: XL-dwarf-cover-connector:
Vorbereitung der Teile



● **Bereiten Sie bitte für die folgenden Schritte vor:**

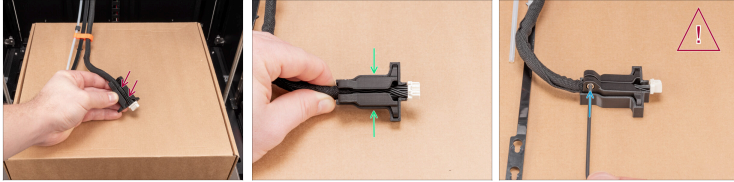
- XL-dwarf-cover-connector (1x)
- XL-dwarf-cover-connector-jig (1x)
- Schraube M3x10 (1x)
- M3nN Mutter (1x)



SCHRITT 10 Multi-Tool: Vorbereiten des XL-dwarf-cover-connectors^(XL)



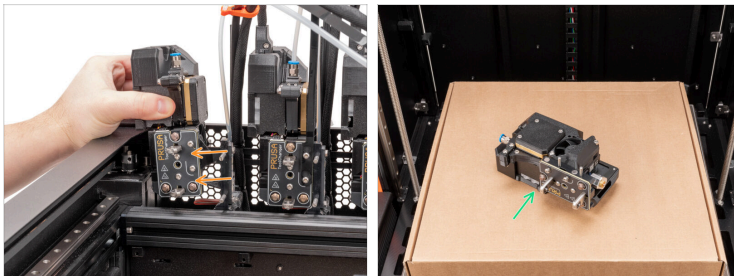
- Nehmen Sie den XL-dwarf-cover-connector.
- ⚠ **Gehen Sie vorsichtig vor, zerbrechen Sie nicht den XL-dwarf-cover-connector!**
- Öffnen Sie den XL-dwarf-cover-connector vorsichtig mit beiden Händen. Eine Öffnung von 5,0 mm ist ausreichend.
- Stecken Sie die M3nN-Mutter in das vorbereitete Sechskantloch im XL-dwarf-cover-connector.

SCHRITT 11 Multi-Tool: Nextruder-Kabel wieder zusammenbauen ^(XL)



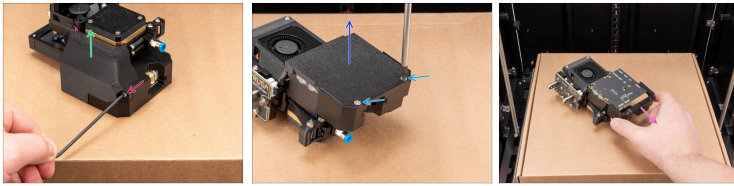
- Stecken Sie das Nextruder-Kabel in den vorbereiteten XL-dwarf-cover-connector.
- Setzen Sie den XL-dwarf-cover-connector in das XL-dwarf-cover-connector-jig ein.
-  **Achten Sie darauf, die Kabel nicht einzuklemmen!**
-  Das Nextruder-Kabel muss länger sein als die Vorderseite des XL-dwarf-cover-connector-jig.
- Setzen Sie die M3x10 Schraube ein und sichern Sie sie mit einem 2,5 mm Innensechskantschlüssel.

SCHRITT 12 Multi-Tool: Abnehmen des Nextruders



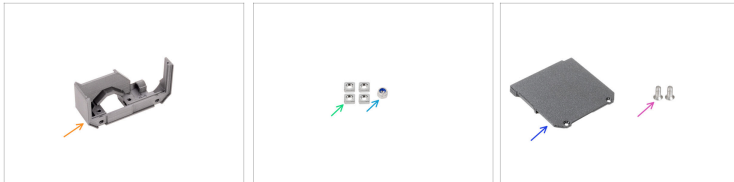
- Docken Sie den Nextruder vorsichtig ab.
- Legen Sie den Nextruder auf die Schachtel.

SCHRITT 13 Multi-Tool: Demontage des Nextruders^(XL)



- i** Die nächsten Schritte sind sowohl mit Single-Tool als auch mit Multi-Tool Nextrudern kompatibel.
- Entfernen Sie die M3x16 Schraube mit einem 2,5 mm Innensechskantschlüssel.
 - Entfernen Sie die XL-dwarf-cover-door.
 - Drehen Sie den Nextruder so, dass die Rückseite nach oben zeigt.
 - Entfernen Sie mit einem T10-Schraubendreher die zwei M3x6bT-Schrauben.
 - Entfernen Sie das XL-dwarf-cover-back.
 - Schieben Sie die XL-dwarf-cover-base von der Dwarf-Platine und **werfen Sie sie weg, da sie nicht mehr benötigt wird.**

SCHRITT 14 Multi-Tool: XL-dwarf-cover-base: Vorbereitung der Teile



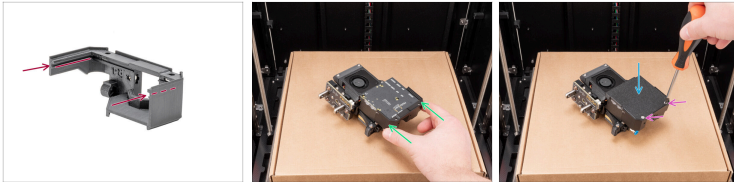
- **Bereiten Sie bitte für die folgenden Schritte vor:**
- XL-dwarf-cover-base (1x)
 - M3nS Mutter (4x)
 - M3nN Mutter (1x)
 - XL-dwarf-cover-back (1x) *die Sie zuvor entfernt haben*
 - Schraube M3x6bt (2x) *die Sie zuvor entfernt haben*

SCHRITT 15 Multi-Tool: Vorbereiten des XL-dwarf-cover-base^(XL)



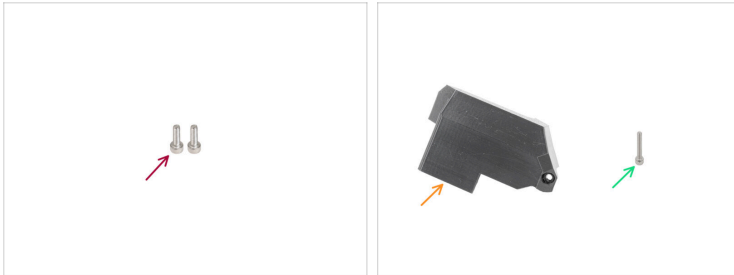
- Stecken Sie zwei M3nS-Muttern in die Löcher.
 - Stellen Sie sicher, dass die Schraubenlöcher im gedruckten Teil mit den Muttern übereinstimmen.
- Stecken Sie zwei M3nS-Muttern in die Löcher.
- Stecken Sie die M3nN-Mutter in das Loch.

SCHRITT 16 Multi-Tool: XL-dwarf-cover-base^(XL) befestigen



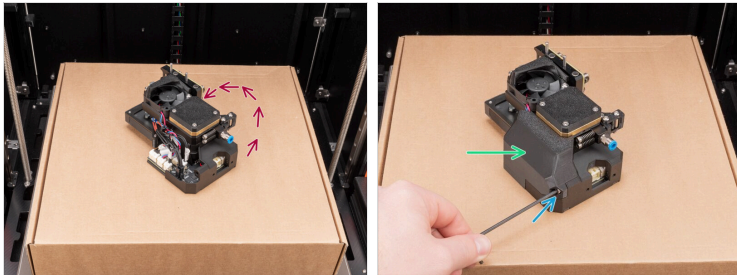
- An jeder Innenseite des Teils befindet sich eine Führungsschiene. Diese Schienen sind dazu gedacht, auf die Dwarf-Platine zu gleiten.
- Stecken Sie die XL-dwarf-cover-base auf die Dwarf-Platine und schieben Sie sie in Position.
- Setzen Sie die XL-dwarf-cover-back auf die Baugruppe.
- Setzen Sie zwei M3x6bT-Schrauben ein und befestigen Sie sie mit einem Tx-Schraubendreher (T10).

SCHRITT 17 Multi-Tool: XL-dwarf-cover-door:
Vorbereitung der Teile



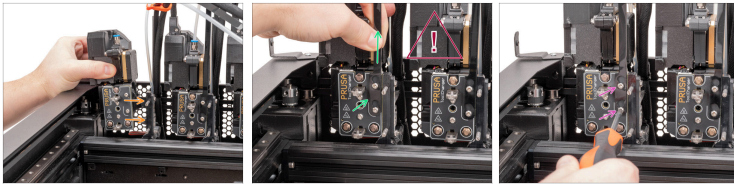
- **Bereiten Sie bitte für den folgenden Schritt vor:**
- Schraube M3x10 (2x)
 - XL-dwarf-cover-door (1x) *die Sie zuvor entfernt haben*
 - Schraube M3x16 (1x) *die Sie zuvor entfernt haben*

SCHRITT 18 Multi-Tool: XL-dwarf-cover-door^(XL) befestigen



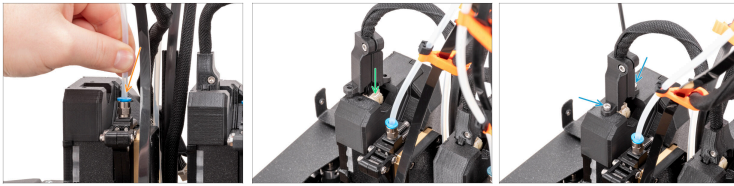
- ◆ Drehen Sie den Nextruder auf die Seite der Dwarf-Platine.
- ◆ Bringen Sie die XL-dwarf-cover-door an.
- ◆ Setzen Sie eine M3x16 ein und fixieren Sie sie vorsichtig mit einem 2,5 mm Innensechskantschlüssel.

SCHRITT 19 Multi-Tool: Nextruder-Docking ^(XL)



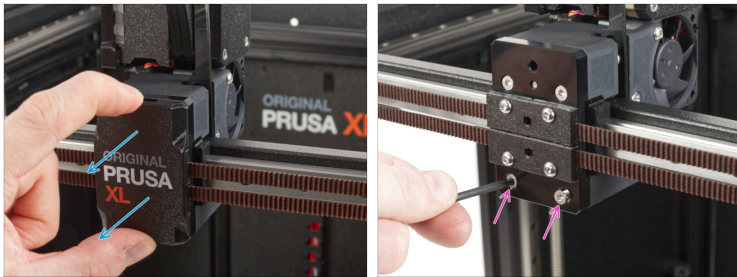
- Stecken Sie die beiden Metalleinsätze durch die weißen Löcher im Dock. Die Magnete helfen Ihnen, den Nextruder anzudocken.
- ⚠ **Vergewissern Sie sich, dass das Kabelbündel nicht verdreht ist!**
- Hängen Sie die Schlüssellochöffnungen in der flexiblen Platte des Kabelbündels in die Schraubenköpfe ein und drücken Sie sie nach oben, um die Position zu korrigieren.
- Ziehen Sie die beiden M3x8rT-Schrauben mit einem T10-Tx-Schraubendreher fest.

SCHRITT 20 ^(XL) Multi-Tool: Befestigen des Kabelbündels



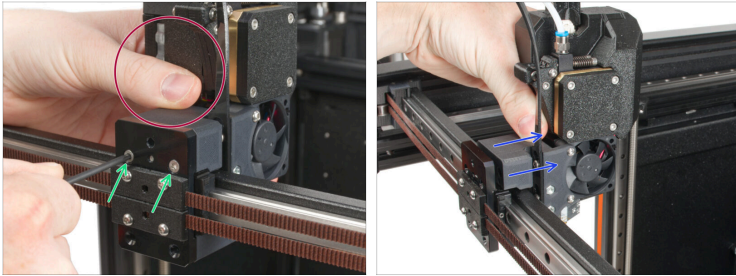
- 🟠 Stecken Sie den PTFE-Schlauch in das Anschlussstück des Nextruders. Schieben Sie ihn bis zum Anschlag hinein.
- 🟢 Befestigen Sie das Nextruder-Kabel an der Oberseite des Nextruders und schließen Sie das Hauptkabel an den Steckplatz auf der Dwarf-Platine an.
- 🟡 Setzen Sie zwei M3x10 Schrauben ein und sichern Sie sie mit einem 2,5 mm Innensechskantschlüssel.
- ⬛ Verfahren Sie mit den übrigen Werkzeugen auf die gleiche Weise.
- ⬛ Wenn alle verbleibenden Werkzeuge fertig sind, fahren Sie mit **Gute Arbeit!** fort.

SCHRITT 21 Single-Tool: Lösen des Nextruders^(XL)



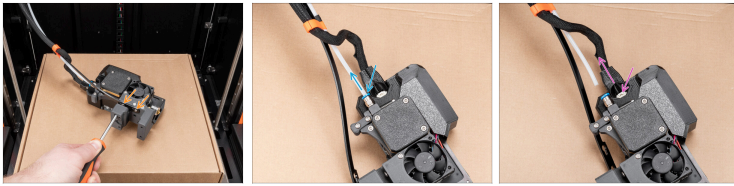
- Hier beginnt die Single-Tool-Montage.
- Drehen Sie den Drucker mit der Vorderseite zu sich.
- Nehmen Sie die X-carriage-cover Abdeckung vom X-carriage ab. **Werfen Sie sie nicht weg, wir werden sie später noch brauchen!**
- Entfernen Sie mit einem T10 Schlüssel zwei M3x12bT-Schrauben.

SCHRITT 22 ^(XL) Single-Tool: Abnehmen des Nextruders



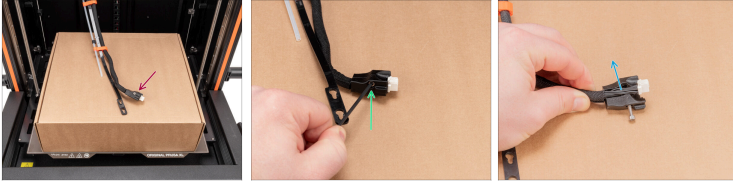
- ◆ Halten Sie den Nextruder während der Demontage fest.
- ◆ Lösen Sie die beiden M3x12bT Schrauben mit einem T10 Tx-Schlüssel.
- ◆ Nehmen Sie den Nextruder ab und legen Sie ihn in die Nähe, wir werden ihn in den nächsten Schritten wieder zusammenbauen.
- ◆ Legen Sie den Nextruder mit dem Kabelbündel auf den Karton.

SCHRITT 23 ^(XL) Single-Tool: Lösen des Kabelbündels



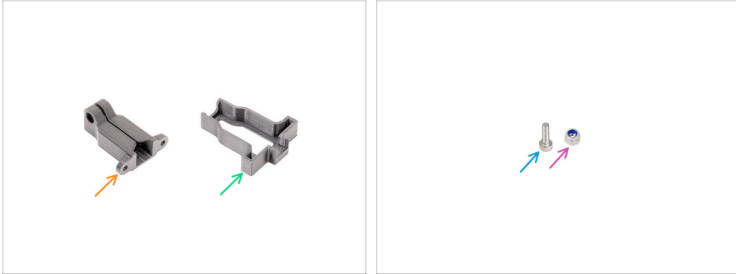
- 🟠 Lösen Sie an der Vorderseite des Nextruders mit einem T10 Schraubendreher zwei Schrauben, um die Kabelstütze zu lösen.
- 🟢 Drücken Sie auf das Fitting und ziehen Sie den PTFE-Schlauch heraus.
- 🟣 Drücken Sie den Sicherungsstift und entfernen Sie das Kabel des Nextruders.
- ⬛ Legen Sie den Nextruder beiseite, wir werden später daran arbeiten.

SCHRITT 24 ^(XL) Single-Tool: Demontieren des Nextruder-Kabels



- ◆ Legen Sie das Nextruder-Kabel auf die Box.
- ◆ Entfernen Sie mit einem 2,5 mm Innensechskantschlüssel die M3x16 Schraube aus dem XL-dwarf-cover-connector.
- ◆ Ziehen Sie das Nextruder-Kabel vorsichtig vom XL-dwarf-cover-connector ab. **Werfen Sie den alten XL-dwarf-cover-connector weg, da er nicht mehr benötigt wird.**

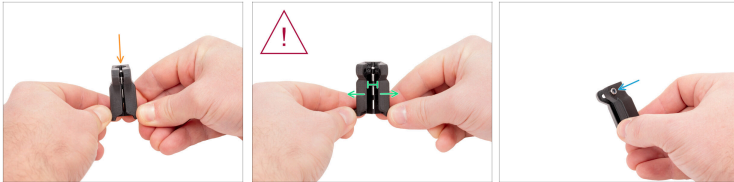
SCHRITT 25 Single-Tool: ^(XL)XL-dwarf-cover-connector: Vorbereitung der Teile



● **Bereiten Sie bitte für die folgenden Schritte vor:**

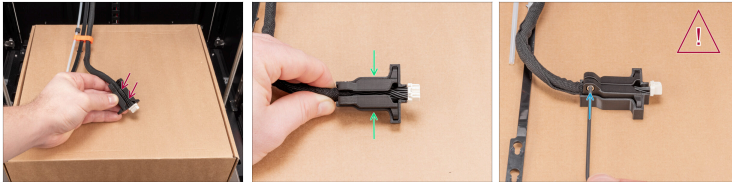
- XL-dwarf-cover-connector (1x)
- Optional: XL-dwarf-cover-connector-jig (1x)
 - ⓘ Zur Anpassung der Kabellänge.
- Schraube M3x10 (1x)
- M3nN Mutter (1x)

SCHRITT 26 ^(XL) Single-Tool: Vorbereiten des XL-dwarf-cover-connectors



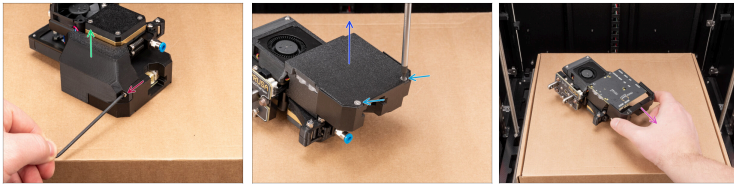
- Nehmen Sie den XL-dwarf-cover-connector.
- Öffnen Sie den XL-dwarf-cover-connector vorsichtig mit beiden Händen. Öffnen Sie ihn gerade genug - 5,0 mm sind ausreichend.
- ⚠ **Gehen Sie vorsichtig vor, zerbrechen Sie nicht den XL-dwarf-cover-connector!**
- Stecken Sie die M3nN-Mutter in das vorbereitete Sechskantloch im XL-dwarf-cover-connector.

SCHRITT 27 ^(XL) Single-Tool: Nextruder-Kabel wieder zusammenbauen



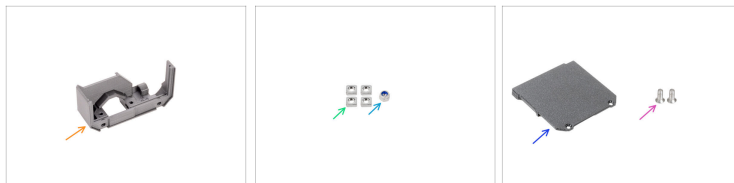
- ◆ Stecken Sie das Nextruder-Kabel in den vorbereiteten XL-dwarf-cover-connector.
- ◆ Setzen Sie den XL-dwarf-cover-connector in das XL-dwarf-cover-connector-jig ein.
- ⚠ **Achten Sie darauf, die Kabel nicht einzuklemmen!**
- ⓘ Das Nextruder-Kabel muss über die Vorderseite des XL-dwarf-cover-connector-jig hinausgehen.
- ◆ Setzen Sie die M3x10 Schraube ein und sichern Sie sie mit einem 2,5 mm Innensechskantschlüssel.

SCHRITT 28 ^(XL) Single-Tool: Demontage des Nextruders



- Entfernen Sie die M3x16 Schraube mit einem 2,5 mm Innensechskantschlüssel. **Werfen Sie das Teil nicht weg!**
- Entfernen Sie die XL-dwarf-cover-door. **Werfen Sie das Teil nicht weg!**
- Drehen Sie den Nextruder so, dass die Rückseite nach oben zeigt.
- Entfernen Sie mit dem T10 Tx-Schraubendreher zwei M3x6bT-Schrauben. **Werfen Sie die Teile nicht weg!**
- Entfernen Sie das XL-dwarf-cover-back. **Werfen Sie das Teil nicht weg!**
- Ziehen Sie das XL-dwarf-cover-base von der Dwarf-Platine ab. **Werfen Sie das XL-dwarf-cover-base weg.**

SCHRITT 29 ^(XL) Single-Tool: XL-dwarf-cover-base: Vorbereitung der Teile



● **Bereiten Sie bitte für die folgenden Schritte vor:**

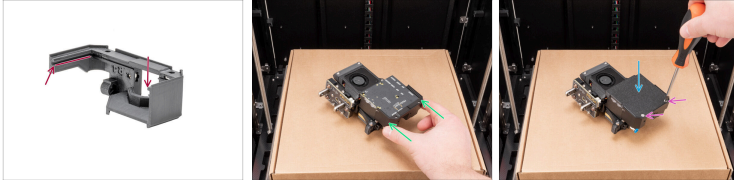
- XL-dwarf-cover-base (1x)
- M3nS Mutter (4x)
- M3nN Mutter (1x)
- XL-dwarf-cover-back (1x) *die Sie zuvor entfernt haben*
- Schraube M3x6bt (2x) *die Sie zuvor entfernt haben*

SCHRITT 30 Single-Tool: ^(XL)XL-dwarf-cover-base:
Vorbereitung der Teile



- Stecken Sie zwei M3nS-Muttern in die Löcher.
- Stellen Sie sicher, dass die Schraubenlöcher im gedruckten Teil mit den Muttern übereinstimmen.
- Stecken Sie zwei M3nS-Muttern in die Löcher.
- Stecken Sie die M3nN-Mutter in das Loch.

SCHRITT 31 ^(XL) Single-Tool: Befestigen des XL-dwarf-cover-base



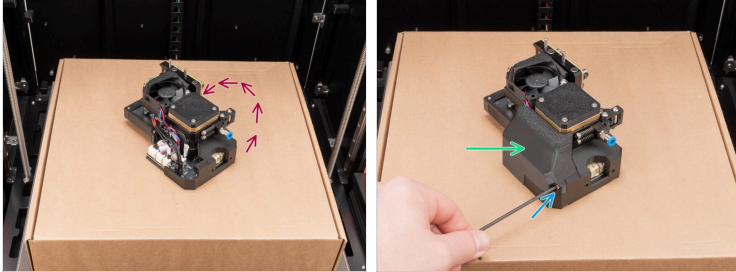
- An jeder Innenseite des Teils befindet sich eine Führungsschiene. Diese Schienen sind dazu gedacht, auf die Dwarf-Platine zu gleiten.
- Stecken Sie das XL-dwarf-cover-base auf die Dwarf-Platine und schieben Sie es in Position.
- Setzen Sie die XL-dwarf-cover-back auf die Baugruppe.
- Setzen Sie zwei M3x6bT-Schrauben ein und befestigen Sie sie mit einem Tx-Schraubendreher (T10).

SCHRITT 32 Single-Tool: ^(XL)XL-dwarf-cover-door:
Vorbereitung der Teile



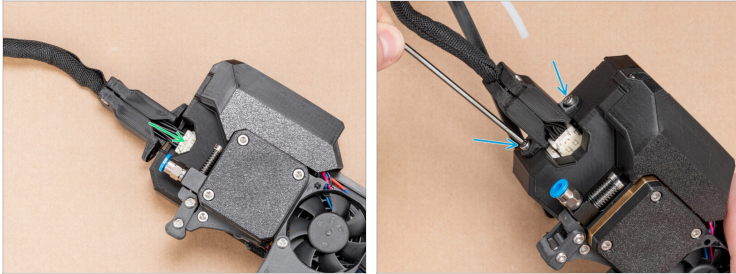
- **Bereiten Sie bitte für den folgenden Schritt vor:**
- Schraube M3x10 (2x)
- XL-dwarf-cover-door (1x) *die Sie zuvor entfernt haben*
- Schraube M3x16 (1x) *die Sie zuvor entfernt haben*

SCHRITT 33 ^(XL) Single-Tool: XL-dwarf-cover-door befestigen



- ◆ Drehen Sie den Nextruder auf die Seite der Dwarf-Platine.
- ◆ Bringen Sie die XL-dwarf-cover-door an.
- ◆ Setzen Sie eine M3x16 ein und fixieren Sie sie vorsichtig mit einem 2,5 mm Innensechskantschlüssel.

SCHRITT 34 ^(XL) Single-Tool: Befestigen des Nextruder-Kabels



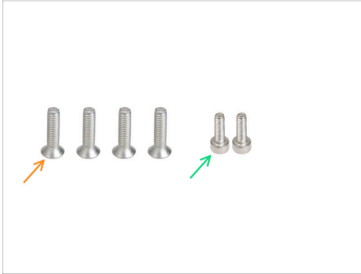
- Befestigen Sie das Nextruder-Kabel an der Oberseite des Nextruders und schließen Sie das Hauptkabel an den Steckplatz auf der Dwarf-Platine an.
- Setzen Sie zwei M3x10 Schrauben ein und sichern Sie sie mit einem 2,5 mm Innensechskantschlüssel.

SCHRITT 35 ^(XL) Single-Tool: Befestigen des Kabelbündels



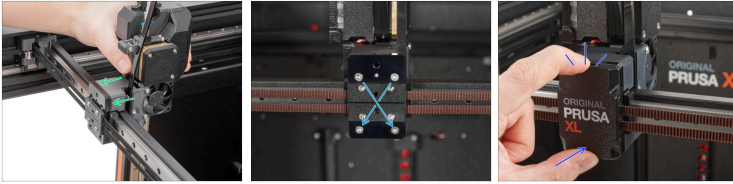
- Stecken Sie den PTFE-Schlauch in das Anschlussstück des Nextruders. Schieben Sie ihn bis zum Anschlag hinein.
- Haken Sie die Schlüssellochöffnungen in der flexiblen Platte des Kabelbündels ein und ziehen Sie zwei M3x8rT Schrauben mit einem T10 Tx-Schraubendreher fest.

SCHRITT 36 ^(XL) Single-Tool: Befestigen des Nextruders: Vorbereitung der Teile



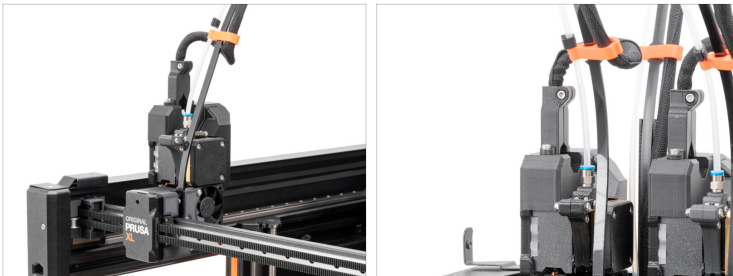
- **Bereiten Sie bitte für die folgenden Schritte vor:**
- Schraube M3x12bT (4x) *die Sie zuvor entfernt haben*
- Schraube M3x10 (2x)
- X-carriage-cover (1x) *die Sie zuvor entfernt haben*

SCHRITT 37 Single-Tool: ^(XL) Nextruder installieren



- Bringen Sie die Extrudereinheit von der Rückseite des X-Schlittens aus am X-Schlitten an. Achten Sie auf die richtige Ausrichtung des Extruders.
- Setzen Sie alle vier M3x12bT-Schrauben diagonal ein und ziehen Sie sie fest, um die Extrudereinheit zu fixieren.
- Bringen Sie den unteren Teil der X-carriage-Abdeckung wieder an der X-carriage an und lassen Sie dann den oberen Teil auf der X-carriage einrasten. Sie müssen ein leichtes „Klicken“ spüren, um sicherzustellen, dass die Abdeckung auf das Teil passt.

SCHRITT 38 Gute Arbeit!



- Gut gemacht! Der XL-dwarf-cover-connector wurde ausgetauscht.
