

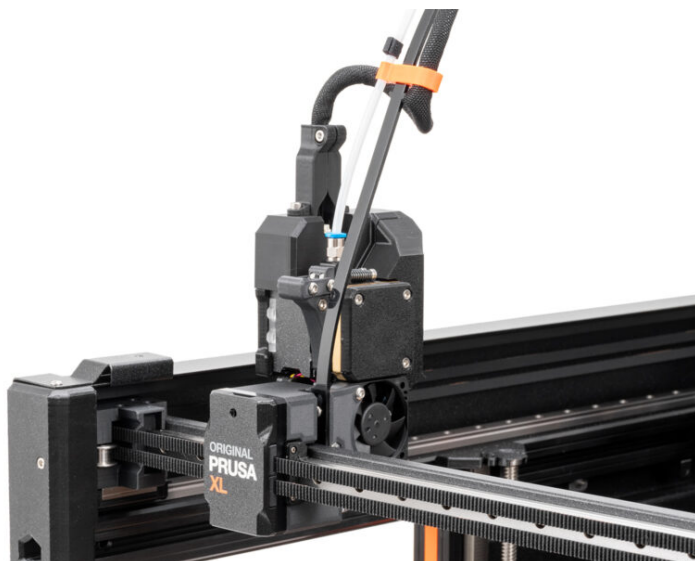
Obsah

Jak vyměnit díl main cable connector cover

(XL)	3
Krok 1 - Úvod	4
Krok 2 - Nářadí potřebné pro tento návod	5
Krok 3 - Vysunutí filamentu	6
Krok 4 - Odpojení tiskárny	7
Krok 5 - Ochrana vyhřívané podložky	7
Krok 6 - Multi-Tool & Single-Tool	8
Krok 7 - Multi-Tool: Odpojení Nextruderu	9
Krok 8 - Multi-Tool: Demontáž kabelu Nextruderu	9
Krok 9 - Multi-Tool: kryt konektoru XL dwarf: příprava dílů	10
Krok 10 - Multi-Tool: Příprava konektoru krytu XL dwarf	11
Krok 11 - Multi-Tool: Opětné sestavení kabelu Nextruderu	12
Krok 12 - Multi-Tool: Odpojení Nextruderu	12
Krok 13 - Multi-Tool: Demontáž Nextruderu	13
Krok 14 - Multi-Tool: XL dwarf cover base: příprava dílů	14
Krok 15 - Multi-Tool: Příprava dílu XL dwarf cover base	14
Krok 16 - Multi-Tool: Zajištění dílu XL dwarf cover base	15
Krok 17 - Multi-Tool: kryt dvířek XL dwarf: příprava dílů	16
Krok 18 - Multi-Tool: zajištění krytu dvířek XL dwarf	16
Krok 19 - Multi-Tool: Dokování Nextruderu	17
Krok 20 - Multi-Tool: zajištění svazku kabelů	18
Krok 21 - Single-Tool: povolení Nextruderu	19

Krok 22 - Single-Tool: Odpojení Nextruderu	20
Krok 23 - Single-Tool: Uvolnění kabelového svazku	21
Krok 24 - Single-Tool: Demontáž kabelu Nextruderu	21
Krok 25 - Single-Tool: konektor krytu XL dwarf: příprava dílů	22
Krok 26 - Single-Tool: Příprava konektoru krytu XL dwarf	23
Krok 27 - Single-Tool: Opětovné sestavení kabelu Nextruderu	24
Krok 28 - Single-Tool: Demontáž Nextruderu	25
Krok 29 - Single-Tool: XL dwarf cover base: příprava dílů	26
Krok 30 - Single-Tool: Příprava dílu XL dwarf cover base	26
Krok 31 - Single-Tool: Zajištění dílu XL dwarf cover base	27
Krok 32 - Single-Tool: kryt dvířek XL dwarf: příprava dílů	28
Krok 33 - Single-Tool: zajištění krytu dvířek XL dwarf	29
Krok 34 - Single-Tool: zajištění kabelu Nextruderu	29
Krok 35 - Single-Tool: zajištění svazku kabelů	30
Krok 36 - Single-Tool: zajištění Nextruderu: příprava dílů	30
Krok 37 - Single-Tool: montáž Nextruderu	31
Krok 38 - Dobrá práce	31

Jak vyměnit díl main cable connector cover (XL)

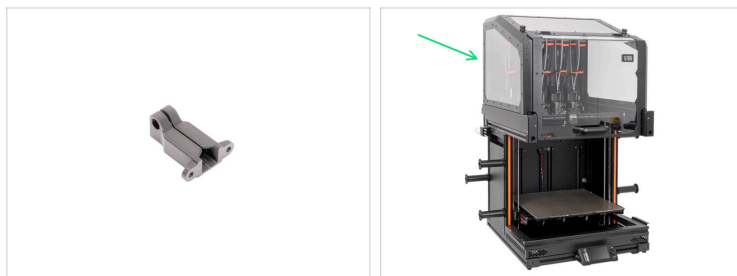


help.prusa3d.com/g831371

Naskenujte QR kód
pro nejnovější verzi
kapitoly.

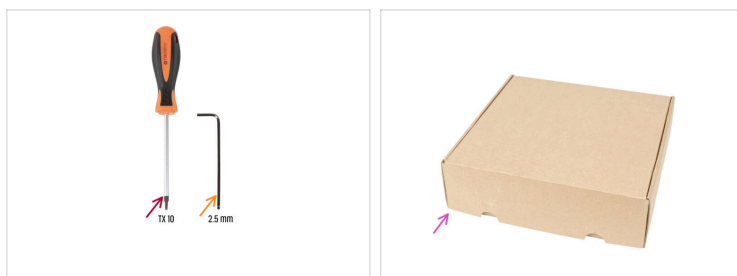


KROK 1 Úvod



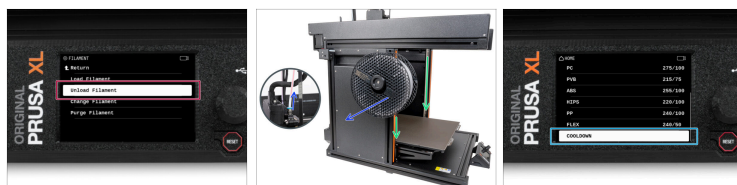
- Tento návod se zabývá instalací **krytky konektoru hlavního kabelu (dílu Main cable connector cover)** na tiskárně **Original Prusa XL**.
- ⓘ Následující instrukce jsou kompatibilní s tiskárnami Original Prusa XL Multi-Tool a Single-Tool.
- Všechny potřebné díly jsou dostupné na **Printables.com**.
- Tento návod je kompatibilní s Original Prusa XL Enclosure.
- ⓘ Výměnu krytu konektoru hlavního kabelu ukážeme na tiskárně bez XL Enclosure pro lepší viditelnost. XL Enclosure není třeba odstraňovat.
- ⚠ **Nevyhazujte žádné odmontované díly, dokud k tomu nebudete vyzváni.**

KROK 2 Nářadí potřebné pro tento návod



- **Pro následující návod si prosím připravte:**
- Šroubovák Torx TX10
- Inbusový klíč 2,5 mm
- Kartonová krabice jako ochrana vyhřívané podložky při montáži. *Používáme krabici od Nextrueru, jako příklad.*

KROK 3 Vysunutí filamentu



- ◆ Pokud jste zavedli filament, vysuňte ho z hotendu. Na obrazovce přejděte do *Filament* -> *Vysunout Filament*.
- ◆ Vyjměte filament z hotendu. Je nutné jej úplně odstranit z tiskárny.
- ⚠ **UPOZORNĚNÍ: Hotend a vyhřívaná podložka jsou velmi HORKÉ. Těchto součástí se nedotýkejte!!!**
- ◆ Posuňte osu Z dolů. Na obrazovce přejděte do *Ovládání* -> *Posunout osu* -> *Posunout Z*.
- ◆ Tiskárnu nechejte zchladnout. Na obrazovce přejděte do nabídky *Předehřev* -> *Zchladit*.
- ⚠ **Vyčkejte, až horké díly zchladnou na okolní teplotu. To zabere přibližně 10 minut.**

KROK 4 Odpojení tiskárny



- Vypněte vypínač (symbol "O")
- Ze zadní strany tiskárny odpojte kabel zdroje napájení.

KROK 5 Ochrana vyhřívané podložky



- **Před těmito kroky doporučujeme zakrýt vyhřívanou podložku!**
- Ujistěte se, že je vyhřívaná podložka zchlazená na pokojovou teplotu. Umístěte prázdnou kartonovou krabici přibližně do přední střední části vyhřívané podložky.


KROK 6 Multi-Tool & Single-Tool




 **Následující instrukce jsou rozděleny podle varianty tiskárny.**

 **Zvolte příslušné kroky:**

 **Multi-Tool:** Prosím pokračujte k dalšímu kroku.

 **Single-Tool:** prosím pokračujte na **Single-Tool: povolení Nextruderu**

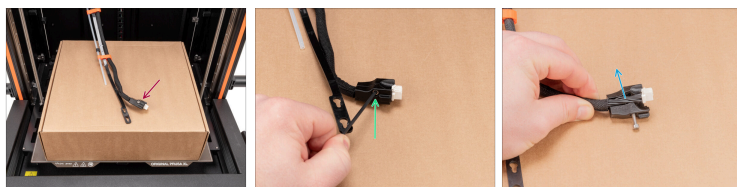
 Některé kroky jsou demonstrovány na variantě Multi-Tool, ale postup zůstává stejný pro varianty Multi-Tool i Single-Tool.

KROK 7 Multi-Tool: Odpojení Nextruderu



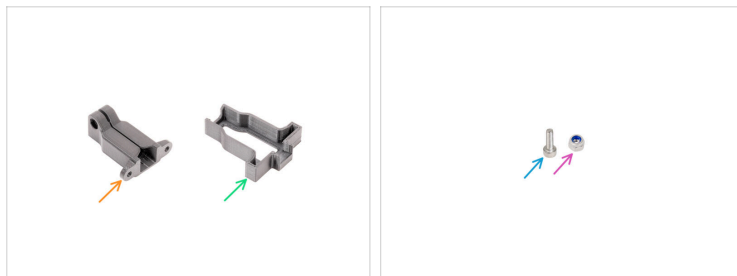
- Na přední straně Nextruderu povolte pomocí šroubováku T10 dva šrouby M3x8r (stačí několik otáček) a sejměte podpěru kabelu.
- Vyhleďte šroubení, stiskněte modrou objímku a odpojte PTFE trubičku od Nextruderu. PTFE nechte volně viset.
- Vyhleďte kabel Nextruderu, stiskněte bezpečnostní západku a odpojte kabel od Nextruderu. Kabel nechte viset.

KROK 8 Multi-Tool: Demontáž kabelu Nextruderu



- Položte kabel Nextruderu na krabici.
- Pomocí 2,5mm inbusového klíče odstraňte šroub M3x16 z dílu xl-dwarf-cover-connector.
- Opatrně vyjměte kabel Nextruderu z konektoru xl-dwarf-cover-connector. **Vyhoďte xl-dwarf-cover-connector, protože již není potřeba.**

KROK 9 Multi-Tool: kryt konektoru XL dwarf: příprava dílů



● **Pro další kroky si prosím připravte:**

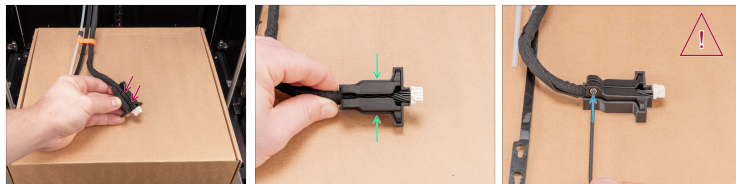
- XL-dwarf-cover-connector (1x)
- XL-dwarf-cover-connector-jig (1x)
- Šroub M3x10 (1x)
- Matka M3nN (1x)

KROK 10 Multi-Tool: Příprava konektoru krytu XL dwarf



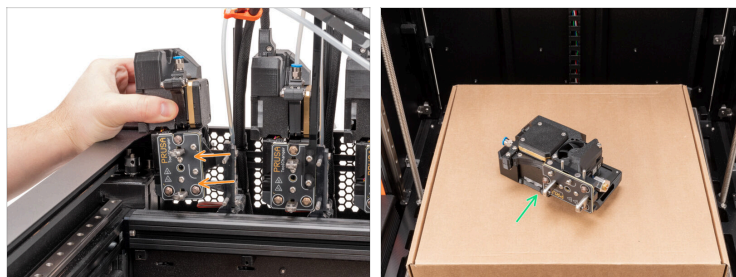
- 🟡 Vezměte díl XL-dwarf-cover-connector.
- ⚠️ Postupujte opatrně, **neporušte XL-dwarf-cover-connector!**
- 🟢 Oběma rukama opatrně otevřete díl XL-dwarf-cover-connector. Stačí otvor o průměru 5,0 mm.
- 🟠 Vložte matici M3nN do připraveného šestihranného otvoru v XL-dwarf-cover-connector.

KROK 11 Multi-Tool: Opětovné sestavení kabelu Nextruderu



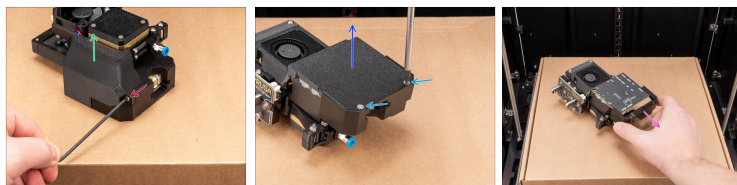
- 🔴 Vložte kabel Nextruderu do připraveného dílu XL-dwarf-cover-connector.
- 🟢 Vložte XL-dwarf-cover-connector do XL-dwarf-cover-connector-jig.
- ⚠️ **Nepřiskřípněte žádný z kabelů!**
- 📄 Kabel Nextruderu musí přesahovat přední část dílu XL-dwarf-cover-connector-jig.
- 🔵 Vložte šroub M3x10 a zajistěte jej 2,5mm inbusovým klíčem.

KROK 12 Multi-Tool: Odpojení Nextruderu



- 🟠 Opatrně oddokujte Nextruder.
- 🟢 Nextruder umístěte na krabici.

KROK 13 Multi-Tool: Demontáž Nextruderu



- i** Následující kroky jsou kompatibilní jak se Single-tool, tak s Multi-tool Nextrudery.
- 🔴** Pomocí 2,5mm inbusového klíče odstraňte šroub M3x16.
 - 🟢** Odstraňte díl XL-dwarf-cover-door.
 - ⬛** Otočte Nextruder tak, aby zadní strana směřovala nahoru.
 - 🟠** Pomocí šroubováku T10 Torx odstraňte dva šrouby M3x6bT.
 - 🟡** Odstraňte díl XL-dwarf-cover-back.
 - 🟣** Vyuňte díl XL-dwarf-cover-base z desky dwarf a zlikvidujte jej, protože již není potřeba..

KROK 14 Multi-Tool: XL dwarf cover base: příprava dílů



Pro další kroky si prosím připravte:

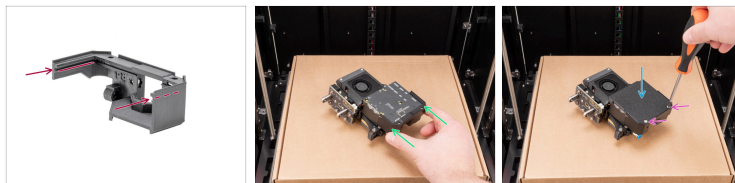
- 🟠 XL-dwarf-cover-base (1x)
- 🟢 Matka M3nS (4x)
- 🟡 Matka M3nN (1x)
- 🟠 XL-dwarf-cover-back (1x) *který jste dříve odmontovali*
- 🟡 Šroub M3x6bt (2x) *dříve vyjmutý*

KROK 15 Multi-Tool: Příprava dílu XL dwarf cover base



- 🟠 Vložte dvě matky M3nS do otvorů.
 - 🟢 Ujistěte se, že otvory pro šrouby ve vytištěném dílu odpovídají maticím.
- 🟡 Vložte dvě matky M3nS do otvorů.
- 🟠 Vložte matku M3nN do otvoru.

KROK 16 Multi-Tool: Zajištění dílu XL dwarf cover base



- Na každé vnitřní straně dílu je kolejnice. Tyto kolejnice jsou určeny k nasunutí na desku Dwarf.
- Push the XL-dwarf-cover-base onto the Dwarf board and slide it into place.
- Nasadte kryt XL-dwarf-cover-back na sestavu.
- Vložte dva šrouby M3x6bT a zajistěte je pomocí šroubováku T10 Torx.

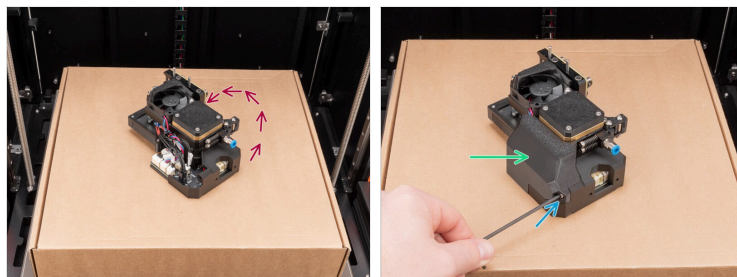
KROK 17 Multi-Tool: kryt dvířek XL dwarf: příprava dílů



● Pro další krok si prosím připravte:

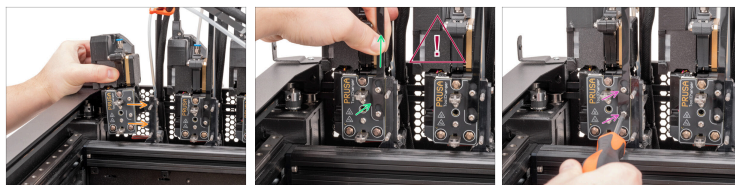
- Šroub M3x10 (2x)
- XL-dwarf-cover-door (1x) *který jste dříve odmontovali*
- Šroub M3x16 (1x) *dříve vyjmutý*

KROK 18 Multi-Tool: zajištění krytu dvířek XL dwarf



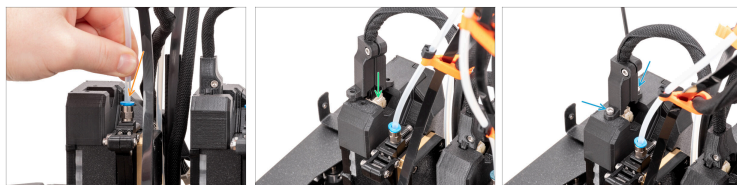
- Otočte Nextruder na stranu desky Dwarf.
- Nasadte XL-dwarf-cover-door.
- Vložte šroub M3x16 a zajištěte jej opatrně pomocí 2,5mm inbusového klíče.

KROK 19 Multi-Tool: Dokování Nextruderu



- 🟠 Vložte obě kovové vložky do bílých otvorů v doku. Magnety vám pomohou s dokováním nextruderu.
- ⚠️ **Zkontrolujte, že není kabelový svazek zkroucený!**
- 🟢 Zahákněte otvory pro klíče v pružné desce svazku kabelů za hlavy šroubů a zatlačte nahoru, aby se poloha upravila.
- 🟣 Oba šrouby M3x8rT utáhněte pomocí šroubováku T10 Torx.

KROK 20 Multi-Tool: zajištění svazku kabelů



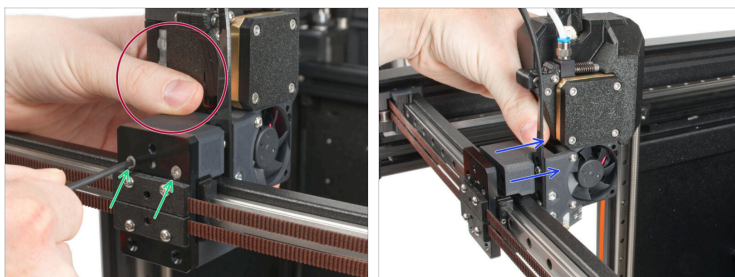
- 🟠 PTFE trubičku vložte do šroubení na Nextruderu. Zatlačte ji až na doraz.
- 🟢 Připojte kabel Nextruderu k horní části Nextruderu a připojte hlavní kabel do slotu na desce Dwarf.
- 🟡 Vložte dva šrouby M3x10 a zajistěte je pomocí 2,5mm inbusového klíče.
- ⬛ Stejně postupujte i u zbývajících nástrojů.
- ⬛ Po dokončení všech zbývajících nástrojů přejděte na **Dobrá práce**

KROK 21 Single-Tool: povolení Nextruderu



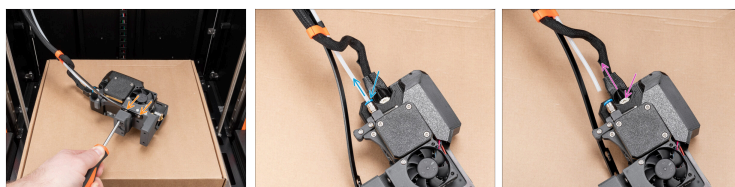
- Toto je část, kde začíná sestava Single-tool.
- Otočte tiskárnu přední stranou k sobě.
- Odcvakněte díl x-carriage-cover back z X-carriage. **Nevyhazujte ho, použijeme ho později!**
- Za pomoci T10 Torx klíče odstraňte dva šrouby M3x12bT.

KROK 22 Single-Tool: Odpojení Nextruderu



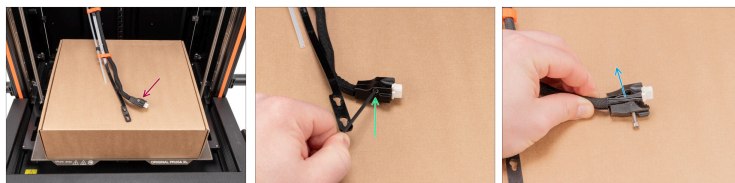
- ◆ Při demontáži držte Nextruder.
- ◆ Uvolněte dva šrouby M3x12bT pomocí klíče T10 Torx.
- ◆ Odstraňte Nextruder a umístěte jej poblíž, v dalších krocích jej přestavíte.
- ◆ Nextruder s kabelovým svazkem umístěte na krabici.

KROK 23 Single-Tool: Uvolnění kabelového svazku



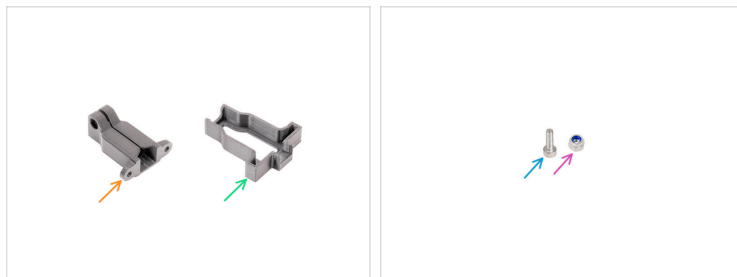
- Na přední straně Nextruderu uvolněte pomocí šroubováku T10 Torx dva šrouby, abyste uvolnili podpěru kabelu.
- Stiskněte šroubení a vytáhněte PTFE trubičku.
- Stiskněte zajišťovací kolík a vyjměte kabel Nextruderu.
- Odložte Nextruder stranou, budeme na něm pracovat později.

KROK 24 Single-Tool: Demontáž kabelu Nextruderu



- Položte kabel Nextruderu na krabici.
- Pomocí 2,5mm inbusového klíče odstraňte šroub M3x16 z dílu xl-dwarf-cover-connector.
- Opatrně vyjměte kabel Nextruderu z konektoru xl-dwarf-cover-connector. **Vyhodte xl-dwarf-cover-connector, protože již není potřeba.**

KROK 25 Single-Tool: konektor krytu XL dwarf: příprava dílů



● **Pro další kroky si prosím připravte:**

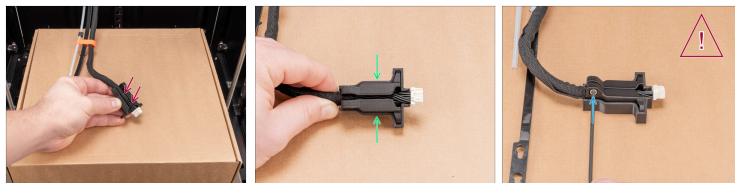
- XL-dwarf-cover-connector (1x)
- XL-dwarf-cover-connector-jig (1x)
- ⓘ Pro nastavení délky kabelu.
- Šroub M3x10 (1x)
- Matka M3nN (1x)

KROK 26 Single-Tool: Příprava konektoru krytu XL dwarf



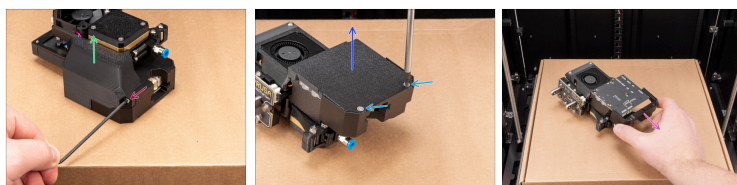
- 🟠 Vezměte díl XL-dwarf-cover-connector.
- 🟢 Using both hands, gently open the XL-dwarf-cover connector. Open it just enough—5.0 mm is sufficient.
- ⚠️ **Postupujte opatrně, neporušte XL-dwarf-cover-connector!**
- 🟡 Vložte matici M3nN do připraveného šestihranného otvoru v XL-dwarf-cover-connector.

KROK 27 Single-Tool: Opětovné sestavení kabelu Nextruderu



- Vložte kabel Nextruderu do připraveného dílu XL-dwarf-cover-connector.
- Vložte XL-dwarf-cover-connector do XL-dwarf-cover-connector-jig.
- ⚠ **Nepřiskřípněte žádný z kabelů!**
- ⓘ Kabel Nextruderu musí přesahovat přední část dílu XL-dwarf-cover-connector-jig.
- Vložte šroub M3x10 a zajistěte jej 2,5mm inbusovým klíčem.

KROK 28 Single-Tool: Demontáž Nextruderu



- 🔴 Pomocí 2,5mm inbusového klíče vyšroubujte šroub M3x16. **Šroub nevyhazujte!**
- 🟢 Odstraňte díl XL-dwarf-cover-door. **Díl nevyhazujte!**
- ⬛ Otočte Nextruder tak, aby zadní strana směřovala nahoru.
- 🟠 Pomocí šroubováku T10 Torx odstraňte dva šrouby M3x6bT. **Díly nevyhazujte!**
- 🟡 Odstraňte díl XL-dwarf-cover-back. **Díl nevyhazujte!**
- 🟣 Vsuňte XL-dwarf-cover-base z desky dwarf. **Vyhodte díl XL-dwarf-cover-base.**

KROK 29 Single-Tool: XL dwarf cover base: příprava dílů



Pro další kroky si prosím připravte:

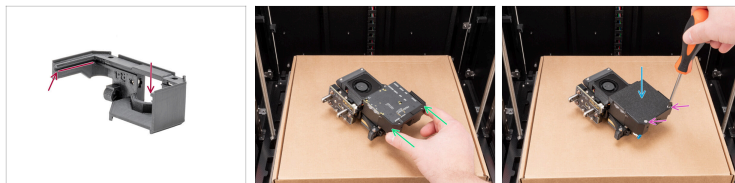
- 🟠 XL-dwarf-cover-base (1x)
- 🟢 Matka M3nS (4x)
- 🟡 Matka M3nN (1x)
- 🟠 XL-dwarf-cover-back (1x) *který jste dříve odmontovali*
- 🟡 Šroub M3x6bt (2x) *dříve vyjmutý*

KROK 30 Single-Tool: Příprava dílu XL dwarf cover base



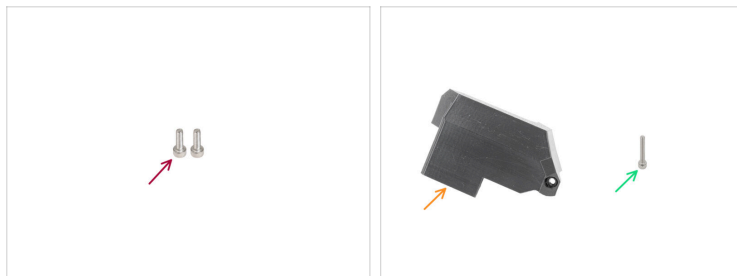
- 🟠 Vložte dvě matky M3nS do otvorů.
 - 🟢 Ujistěte se, že otvory pro šrouby ve vytištěném dílu odpovídají maticím.
- 🟢 Vložte dvě matky M3nS do otvorů.
- 🟡 Vložte matku M3nN do otvoru.

KROK 31 Single-Tool: Zajištění dílu XL dwarf cover base



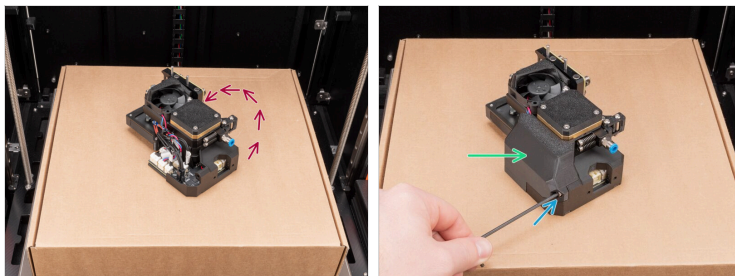
- Na každé vnitřní straně dílu je kolejnice. Tyto kolejnice jsou určeny k nasunutí na desku Dwarf.
- Push the XL-dwarf-cover-base to the dwarf board and slide it in place.
- Nasadte kryt XL-dwarf-cover-back na sestavu.
- Vložte dva šrouby M3x6bT a zajistěte je pomocí šroubováku T10 Torx.

KROK 32 Single-Tool: kryt dvířek XL dwarf: příprava dílů



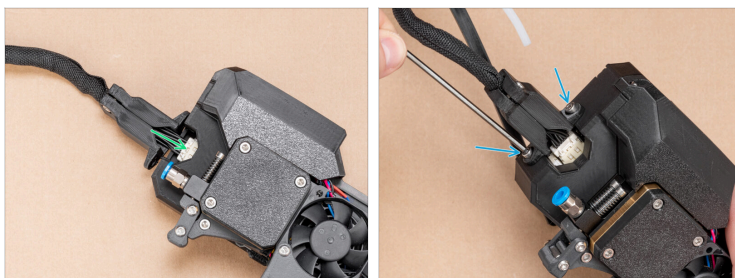
- **Pro další krok si prosím připravte:**
- Šroub M3x10 (2x)
- XL-dwarf-cover-door (1x) *který jste dříve odmontovali*
- Šroub M3x16 (1x) *dříve vyjmutý*

KROK 33 Single-Tool: zajištění krytu dvířek XL dwarf



- 🔴 Otočte Nextruder na stranu desky Dwarf.
- 🟢 Nasadte XL-dwarf-cover-door.
- 🟡 Vložte šroub M3x16 a zajištěte jej opatrně pomocí 2,5mm inbusového klíče.

KROK 34 Single-Tool: zajištění kabelu Nextruderu



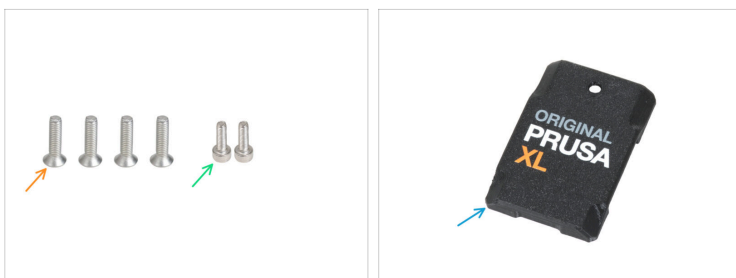
- 🟢 Připojte kabel Nextruderu k horní části Nextruderu a připojte hlavní kabel do slotu na desce Dwarf.
- 🟡 Vložte dva šrouby M3x10 a zajištěte je pomocí 2,5mm inbusového klíče.

KROK 35 Single-Tool: zajištění svazku kabelů



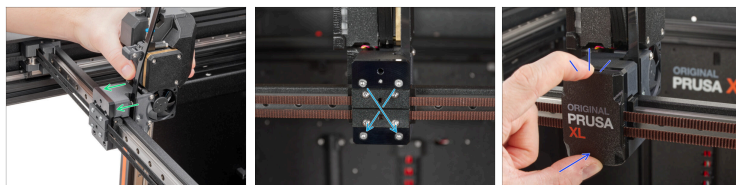
- 🟢 PTFE trubičku vložte do šroubení na Nextruderu. Zatlačte ji až na doraz.
- 🟡 Hook up the keyhole openings in the flexible plate of the cable bundle and tighten two M3x8rT screws using a T10 Torx screwdriver.

KROK 36 Single-Tool: zajištění Nextruderu: příprava dílů



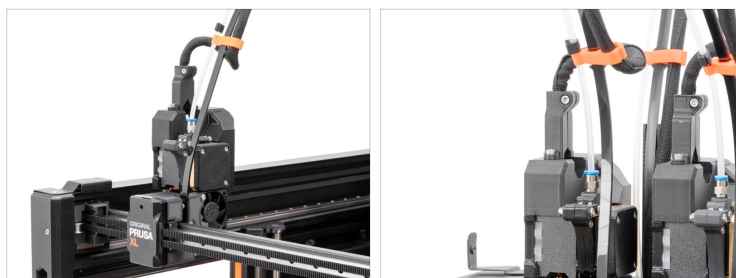
- ⬛ **Pro další kroky si prosím připravte:**
- 🟡 Šroub M3x12bT (4x) *dříve vyjmutý*
- 🟢 Šroub M3x10 (2x)
- 🟡 X-carriage-cover (1x) *který jste dříve odmontovali*

KROK 37 Single-Tool: montáž Nextruderu



- Ze zadní strany X-carriage připevněte sestavu extruderu k X-carriage. Podívejte se na správnou orientaci extruderu.
- Vložte a plně dotáhněte všechny čtyři šroubky M3x12bT diagonálně, abyste zajistili sestavu extruderu.
- Zaklapněte díl x-carriage-cover (kryt) zpět na X-carriage. Musíte cítit lehké "kliknutí", abyste si byli jistí, že kryt správně nasedl na díl.

KROK 38 Dobrá práce



- Skvělá práce! Díl XL-dwarf-cover-connector je vyměněn.
