

Tabla de Contenido

Cómo embalar la Prusa CORE One para devolución - Material de Embalaje Original	3
Paso 1 - Introducción	5
Paso 2 - Prerrequisitos	6
Paso 3 - Herramientas necesarias para esta guía	7
Paso 4 - Embalaje necesario para esta guía	8
Paso 5 - Fijaciones necesarias para esta guía	8
Paso 6 - Asegurando las esquinas	9
Paso 7 - Preparación de la impresora	10
Paso 8 - Retirando los accesorios	11
Paso 9 - Como retirar el marco	12
Paso 10 - Retirando el marco	13
Paso 11 - Desmontaje del xLCD	14
Paso 12 - Desconectando el xLCD	14
Paso 13 - Asegurando el marco	15
Paso 14 - Removing the spoolholder	16
Paso 15 - Empaquetando los accesorios	17
Paso 16 - Asegurando el sistema CoreXY	18
Paso 17 - Fijando la cubierta de cartón de la impresora	18
Paso 18 - Preparación de la caja principal	19
Paso 19 - Asegurando el inserto de espuma superior	20
Paso 20 - Envolviendo el paquete	20
Paso 21 - Etiquetando el paquete	21
Paso 22 - La impresora está lista para ser enviada	21

Cómo embalar la Prusa CORE One para devolución - Material de Embalaje Original



help.prusa3d.com/g829354

**Escanea el código
QR para ver la última
versión de este
capítulo.**



Cómo embalar la Prusa CORE One para devolución - Material de Embalaje Original

PASO 1 Introducción



- Esta guía describirá cómo preparar y embalar tu **Prusa CORE One** para devolverla o repararla utilizando el material de embalaje que suministramos con las impresoras ensambladas.
- **Para este manual, prepara todo el material de embalaje original de la impresora Prusa CORE One que se te envió.**
- Contacta con nuestra Atención al cliente para recibir la etiqueta de envío.
- ⓘ ¡Asegúrate de leer cada paso con atención! Los colores de las viñetas hexagonales corresponden a los marcadores de las fotos.
- ⚠ **¡El paquete con la impresora es pesado! Pide siempre ayuda a otra persona para su manipulación.**

Cómo embalar la Prusa CORE One para devolución -
Material de Embalaje Original

PASO 2 Prerrequisitos



- ① Antes de comenzar a embalar, saca tu teléfono o cámara y toma fotografías de la impresora antes y durante el proceso de embalaje.
- ◆ Asegúrate de que la etiqueta con el Número de Serie está en la parte posterior de la impresora. Si no está, ponte en contacto con el servicio de asistencia inmediatamente.
- ◆ Descarga el **PDF de la Prusa Service List** y rellena el formulario. Resume el problema para que nuestros técnicos puedan reparar tu impresora con mayor rapidez.
 - ① El formulario de reparación se puede editar directamente desde el navegador y se debe enviar junto con imágenes del proceso de embalaje.
- ⚠ Al rellenar la lista de reparación, no te refieras al chat ni a la correspondencia por correo electrónico. Escribe un resumen de los problemas que estás experimentando.

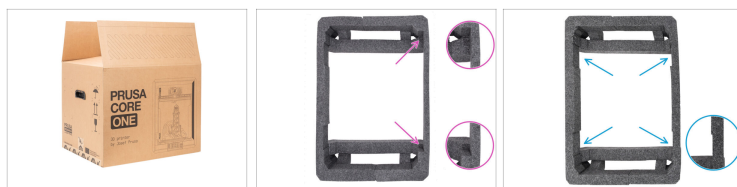
Cómo embalar la Prusa CORE One para devolución -
Material de Embalaje Original

PASO 3 Herramientas necesarias para esta guía



- **Para esta guía, prepara:**
- Llave Allen de 2.5 mm
 - Película de embalaje negra - opcional, pero recomendable para añadir protección adicional a la caja.
 - Cinta de embalaje
 - Pegatinas de frágil (4x) Se pueden **descargar aquí**.

PASO 4 Embalaje necesario para esta guía



■ Para esta guía, prepara:

■ Caja principal Prusa CORE One (1x)

■ Inserto de espuma inferior (1x)

ⓘ Observa el recorte para el asa de la puerta.

■ Inserto de espuma superior (1x)

ⓘ Observa el recorte para las bisagras.

■ Continúa en el siguiente paso...

PASO 5 Fijaciones necesarias para esta guía



■ Para esta guía, prepara:

■ Cubierta de cartón para la impresora (1x)

■ Inserto de cartón superior (1x)

■ Caja de Prusament para los accesorios (1x)

■ Cartón interior Fijación CoreXY (2x)

PASO 6 Asegurando las esquinas



- Coloca uno de los cuatro insertos de cartón endurecido en cada esquina de la caja.

Cómo embalar la Prusa CORE One para devolución -
Material de Embalaje Original

PASO 7 Preparación de la impresora



- i** If you have the CORE ONE+ version, the spool holder is different.
- ⬛** Si has cargado el filamento, descárgalo del hotend. En la pantalla, navega hasta *Filamento* -> *Descargar Filamento*.
- ⬢** Retira el filamento del hotend. Es necesario retirarlo completamente de la impresora.
- ⬢** Retira la lámina de impresión y sujétala con plástico de burbujas o varias capas de papel para que no se raye. Guarda la lámina de impresión asegurada para más tarde.
- ⬢** Mueva el eje Z abajo. En la pantalla, navega hasta *Control* -> *Mover Eje* -> *Mover Z*.
- ⬛** Enfía la impresora. Ve a *Precalear* -> *ENFRIAR*.
- ⚠** **Espera a que las piezas calientes se enfíen a temperatura ambiente. Tarda aproximadamente 10 minutos.**

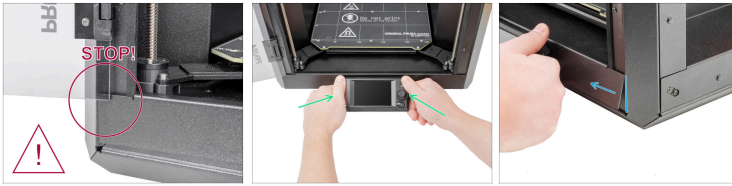
PASO 8 Retirando los accesorios



- 🛑 APAGA la impresora mediante el interruptor situado en la parte posterior.
- 🟡 Desconecta el cable de alimentación de la impresora y de la toma de corriente.
- 🟣 Retira la memoria USB del xLCD.
- 📄 **i** Sigue estos pasos si tiene instalada la cámara Buddy3D:
 - 🟠 Desenchufa el cable USB-C de la cámara.
 - 🟢 La cámara está sujeta por un imán. Retira la cámara alejándola del marco de la impresora y déjala a un lado.

Cómo embalar la Prusa CORE One para devolución -
Material de Embalaje Original

PASO 9 Como retirar el marco



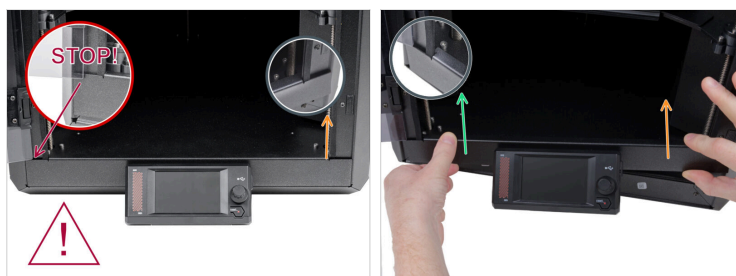
(i) Debido a los requisitos de transporte, el conjunto del LCD debe embalarse por separado. Este paso muestra cómo retirar con cuidado el marco junto con el conjunto xLCD.

⚠ **Procede con cuidado para no dañar la puerta o la junta. Comprueba que el marco no está encajado detrás de la puerta.**

◆ Sujeta el xLCD con ambas manos.

◆ Inclina con cuidado la parte inferior para que el marco se desenganche del bastidor.

PASO 10 Retirando el marco



⚠ **Procede con cuidado** para no dañar la puerta o la junta. **Comprueba que el marco no está encajado detrás de la puerta.**

● **Retira con cuidado el conjunto de la pantalla (xLCD y bisel) de la impresora siguiendo el siguiente procedimiento:**

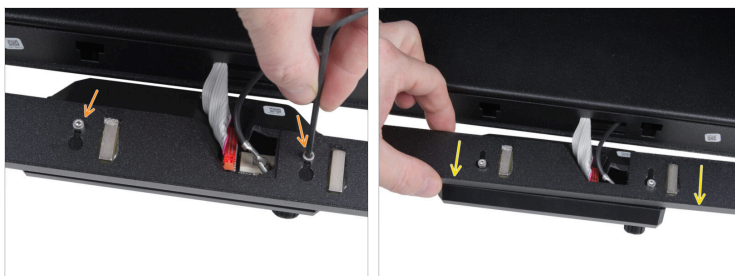
● Levanta lentamente el marco del lado derecho.

● Levanta el lado izquierdo del panel frontal del marco izquierdo de la impresora y extrae todo el conjunto de la impresora.

⚠ **Ten en cuenta que los cables siguen conectando la pantalla LCD. ¡No tires del conjunto para evitar daños!**

● Coloca el xLCD y el marco delante de la impresora.

PASO 11 Desmontaje del xLCD



- Afloja los tornillos con una llave Allen de 2.5 mm, unas vueltas son suficientes.
- Retira el xLCD con los tornillos del marco tirando de él hacia arriba.

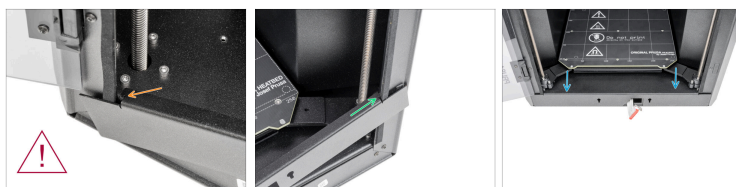
PASO 12 Desconectando el xLCD







- Tira suavemente del cable FE para sacarlo del conector FE y retírelo.
- Desconecta con cuidado el cable xLCD del xLCD.
- Embala el xLCD y la memoria USB en el plástico de burbujas protector.

Cómo embalar la Prusa CORE One para devolución -
Material de Embalaje Original

PASO 13 Asegurando el marco



 **Procede con cuidado** para evitar rayar las piezas o dañar la junta de los laterales del bastidor de la impresora.

-  Engancha el lado izquierdo del marco en el estructura izquierda de la impresora, asegurándote de que el recorte cuadrado esté bien sujeto al marco.
-  Fija el lado derecho del marco en la estructura derecha de la impresora, asegurándote de que el recorte cuadrado esté bien sujeto al marco.
-  Empuja el marco hacia abajo con cuidado.

PASO 14 Removing the spoolholder



- i** Follow this step only if you are packing the **CORE ONE+**. If you do not have this type of spoolholder, skip to the next step.
- Turn the spool holder counter-clockwise.
- Once unlocked, pull the spool holder out from the puck.
- The PRUSA CORE ONE+ must be shipped with the **spool holder not attached to the printer**.
- Place the spool holder into the filament box along with other accessories in the next step.

PASO 15 Empaquetando los accesorios

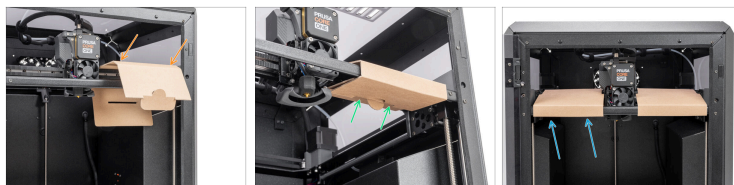


- Introduce las siguientes piezas en una caja de Prusament o de tamaño similar.

⚠ La caja debe tener un máximo de 23 cm de ancho y 21 cm de largo (9 x 8.2 pulgadas) para que quepa en la cubierta lateral de la impresora.

- xLCD empaquetado
- Cable de alimentación
- Herramientas
- ⓘ Sigue el siguiente punto solo si tiene instalada la cámara Buddy3D:
 - Cámara Buddy3D protegida en una bolsa de plástico/papel/plástico de burbujas.
- Cierra la caja y déjala de lado por ahora.

PASO 16 Asegurando el sistema CoreXY



- Coloca el Nextruder en el centro del CoreXY.
- Coloca el inserto de cartón interior de CoreXY en el lado derecho de CoreXY y en el marco frontal.
- Fija el inserto de cartón interior de CoreXY alrededor del lado derecho de CoreXY y del marco frontal.
- Repite el proceso en el lado izquierdo del CoreXY.
- Cierra la puerta.

PASO 17 Fijando la cubierta de cartón de la impresora







- Coloca la cubierta de cartón debajo de la impresora.
- Da la vuelta a la cubierta de cartón de la impresora.
- Asegura la cubierta de cartón de la impresora.
- Coloca con cuidado la impresora sobre su lado derecho.

Cómo embalar la Prusa CORE One para devolución -
Material de Embalaje Original

PASO 18 Preparación de la caja principal



-  **Asegúrate de que los insertos de cartón corrugado endurecido estén en su lugar antes de insertar la espuma inferior.**
-  Inserta el inserto de espuma inferior en la caja principal.
-  Fíjate en el lado con el tirador de la puerta. Asegúrate de colocar correctamente el lado con el asa de la puerta, de modo que el asa se deslice en el recorte de espuma.
-  Sujeta con ambas manos las asas de la cubierta de cartón de la impresora. Levanta con las rodillas y coloca suavemente la impresora en la caja principal.

Cómo embalar la Prusa CORE One para devolución -
Material de Embalaje Original

PASO 19 Asegurando el inserto de espuma superior



- Inserta el inserto de espuma superior.
- Inserta la caja de Prusament **con todos los accesorios**.
- Coloca la lámina de impresión embalada.
- Coloca y fija el inserto de cartón superior en la parte superior de la impresora

PASO 20 Envolviendo el paquete



- Usando la cinta de embalar, cierra y asegura la caja.
- ⚠ **Envuelve al menos tres capas de cinta adhesiva alrededor de las zonas marcadas con líneas rojas, que muestran dónde está sellada la caja de cartón.**
- Si lo tienes, te recomendamos utilizar papel de embalaje negro o film transparente para alimentos para añadir una protección adicional a la caja.
