

Inhaltsverzeichnis

Verpacken des Prusa CORE One für die Rücksendung - Originalverpackungsmaterial

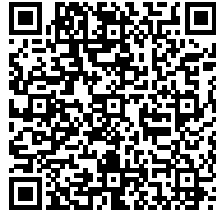
.....	3
Schritt 1 - Einleitung	5
Schritt 2 - Voraussetzungen	6
Schritt 3 - Benötigte Werkzeuge für diese Anleitung	7
Schritt 4 - Notwendige Verpackungen für diese Anleitung	8
Schritt 5 - Notwendige Fixierungen für diese Anleitung	9
Schritt 6 - Sichern der Ecken	9
Schritt 7 - Drucker Vorbereitung	10
Schritt 8 - Entfernen des Zubehörs	11
Schritt 9 - Wie man die Blende entfernt	12
Schritt 10 - Entfernen der Blende	13
Schritt 11 - xLCD abnehmen	14
Schritt 12 - Abklemmen des xLCD	14
Schritt 13 - Befestigen der Blende	15
Schritt 14 - Entfernen des Spulenhalters	16
Schritt 15 - Verpacken des Zubehörs	17
Schritt 16 - Sichern des CoreXY	18
Schritt 17 - Befestigen der Kartonhülle des Druckers	19
Schritt 18 - Vorbereiten des Haupt-Kartons	20
Schritt 19 - Befestigen des oberen Schaumstoffeinsatzes	21
Schritt 20 - Umwickeln des Pakets	22
Schritt 21 - Etikettieren der Verpackung	23
Schritt 22 - Der Drucker ist bereit für den Versand.	23

Verpacken des Prusa CORE One für die Rücksendung - Originalverpackungsmaterial



help.prusa3d.com/g829353

**Scannen Sie den
QR-Code, um die
neueste Version
dieses Kapitels
anzuzeigen.**



Verpacken des Prusa CORE One für die Rücksendung - Originalverpackungsmaterial

SCHRITT 1 Einleitung



- In dieser Anleitung erfahren Sie, wie Sie Ihren **Prusa CORE One** für die Rückgabe oder Reparatur mit dem Verpackungsmaterial, das wir mit montierten Druckern liefern, vorbereiten und verpacken.
- **Bereiten Sie für diese Anleitung bitte das komplette Originalverpackungsmaterial des Prusa CORE One Druckers vor, das Ihnen zugesandt wurde.**
- Kontaktieren Sie unseren Kundenservice, um das Versandetikett zu erhalten.
- ⓘ Lesen Sie sich jeden Schritt sorgfältig durch! Die Farben auf den Hexagon-Aufzählungspunkten entsprechen den Markierungen auf den Fotos.
- ⚠ **Das Paket mit dem Drucker ist schwer! Bitten Sie immer eine andere Person um Hilfe bei der Handhabung.**

SCHRITT 2 Voraussetzungen



- i** Bevor Sie mit dem Einpacken beginnen, holen Sie Ihr Handy oder Ihre Kamera heraus und machen Sie Fotos vom Drucker vor und während des Einpackens.
- ◆** Überprüfen Sie, ob der Aufkleber mit der Seriennummer auf der Rückseite des Druckers vorhanden ist. Sollte er nicht vorhanden sein, wenden Sie sich bitte sofort an den Support.
- ◆** Laden Sie das **Prusa Service List PDF** herunter und füllen Sie das Formular aus. Fassen Sie das Problem zusammen, damit unsere Techniker Ihren Drucker schneller reparieren können.

 - i** Die Serviceliste kann direkt aus dem Browser heraus bearbeitet werden und sollte zusammen mit Bildern des Verpackungsvorgangs gesendet werden.
- ⚠** **Beziehen Sie sich beim Ausfüllen der Serviceliste nicht auf Chat oder E-Mail-Korrespondenz! Schreiben Sie eine Zusammenfassung der Probleme, die Sie haben.**

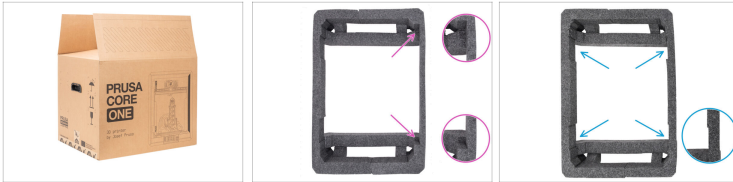
Originalverpackungsmaterial
SCHRITT 3 Benötigte Werkzeuge für diese Anleitung



● **Bereiten Sie bitte für diese Anleitung vor:**

- 2,5 mm Innensechskantschlüssel
- Schwarze Strechfolie - optional, aber empfohlen, um den Karton zusätzlich zu schützen.
- Packband
- 'Fragile' Aufkleber (4x) - Können **hier heruntergeladen** werden.

SCHRITT 4 Notwendige Verpackungen für diese Anleitung



● Bereiten Sie bitte für diese Anleitung vor:

● Prusa CORE One Haupt-Karton (1x)

● Unterer Schaumstoffeinsatz (1x)

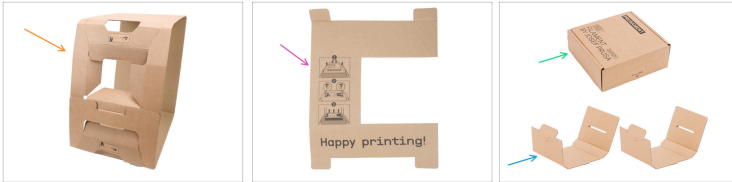
ⓘ Beachten Sie den Ausschnitt für den Türgriff.

● Oberer Schaumstoffeinsatz (1x)

ⓘ Beachten Sie die Ausschnitte für die Scharniere.

● Fahren Sie mit dem nächsten Schritt fort...

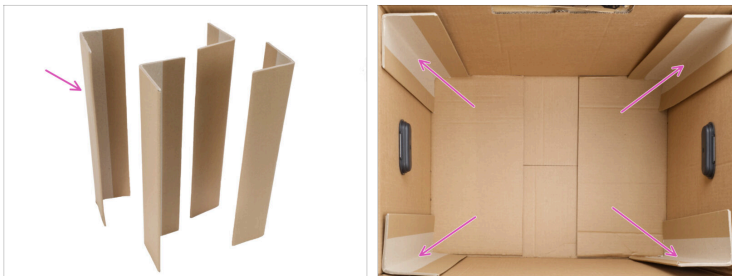
~~Originalverpackungsmaterial~~
SCHRITT 5 Notwendige Fixierungen für diese
Anleitung



● **Bereiten Sie bitte für diese Anleitung vor:**

- Drucker-Kartonehülle (1x)
- Oberer Kartoneinsatz (1x)
- Prusament Karton für das Zubehör (1x)
- Innere Karton CoreXY Fixierung (2x)

SCHRITT 6 Sichern der Ecken



- Legen Sie einen der vier gehärteten Kartoneinsätze in jede Ecke des Kartons.

SCHRITT 7 ~~Originalverpackungsmaterial~~ Drucker Vorbereitung



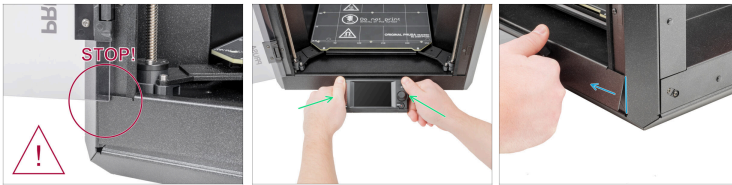
- i** Wenn Sie die Version CORE ONE+ besitzen, ist der Spulenhalter anders.
- ⬛** Wenn Sie das Filament geladen haben, entladen Sie es aus dem Hotend. Navigieren Sie auf dem Bildschirm zu *Filament* -> *Filament entladen*.
- 🟢** Entfernen Sie das Filament aus dem Hotend. Sie müssen es vollständig aus dem Drucker entfernen.
- 🟠** Entfernen Sie das Druckblech und schützen Sie es mit einer Luftpolsterfolie oder mehreren Schichten Papier, so dass es nicht zerkratzt werden kann. Legen Sie das geschützte Druckblech für später beiseite.
- 🟡** Bewegen Sie die Z-Achse nach unten. Navigieren Sie auf dem Bildschirm zu *Steuerung* -> *Achse bewegen* -> *Z bewegen*.
- ⬛** Kühlen Sie den Drucker ab. Gehen Sie zu *Vorheizen* -> *ABKÜHLEN*.
- ⚠** **Warten Sie, bis die heißen Teile auf Umgebungstemperatur abgekühlt sind. Das dauert etwa 10 Minuten.**

SCHRITT 8 Entfernen des Zubehörs



- 🟠 Schalten Sie den Drucker mit dem Schalter auf der Rückseite aus.
- 🟡 Ziehen Sie das Netzkabel aus dem Drucker und der Steckdose.
- 🟣 Entfernen Sie den USB-Stick aus dem xLCD.
- 📄 **i** Befolgen Sie diese Schritte, wenn Sie die Buddy3D-Kamera installiert haben:
 - 🟠 Ziehen Sie das USB-C-Kabel aus der Kamera.
 - 🟢 Die Kamera wird von einem Magneten gehalten. Entfernen Sie die Kamera, indem Sie sie vom Druckerrahmen wegziehen, und legen Sie sie beiseite.

SCHRITT 9 Wie man die Blende entfernt



(i) Aufgrund von Transportanforderungen muss die LCD-Baugruppe separat verpackt werden. In diesem Schritt wird gezeigt, wie Sie die Blende zusammen mit der xLCD-Baugruppe vorsichtig entfernen.

! Gehen Sie vorsichtig vor, um die Tür oder die Dichtung nicht zu beschädigen. **Prüfen Sie, ob die Blende nicht hinter der Tür verkeilt ist.**

◆ Fassen Sie das xLCD mit beiden Händen.

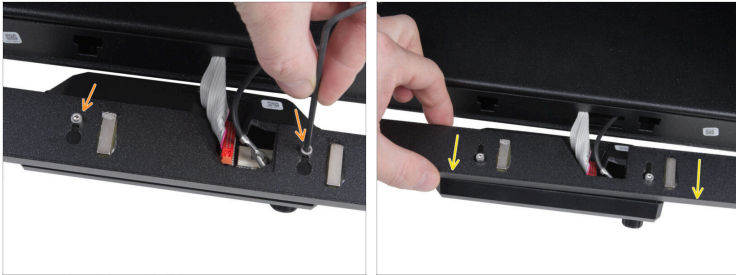
◆ Kippen Sie die Unterseite vorsichtig, so dass sich die Blende aus dem Rahmen löst.

SCHRITT 10 Entfernen der Blende



- ⚠ **Gehen Sie vorsichtig vor, um die Tür oder die Dichtung nicht zu beschädigen. Prüfen Sie, ob die Blende nicht hinter der Tür verkeilt ist.**
- Entfernen Sie die Display-Baugruppe (xLCD und Blende) vorsichtig vom Drucker, indem Sie wie folgt vorgehen:
 - Heben Sie die Blende auf der rechten Seite langsam an.
 - Heben Sie die linke Seite der Frontblende vom linken Rahmen des Druckers ab und ziehen Sie die gesamte Baugruppe aus dem Drucker heraus.
- ⚠ **Beachten Sie, dass die Kabel noch mit dem LCD verbunden sind. Ziehen Sie nicht an der Baugruppe um Schäden zu vermeiden!**
- Stellen Sie das xLCD und die Blende vor den Drucker.

SCHRITT 11 xLCD abnehmen



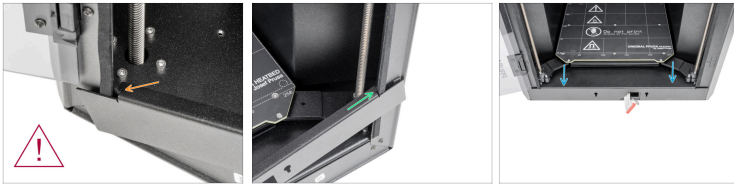
- 🟠 Lösen Sie die Schrauben mit einem 2,5 mm Innensechskantschlüssel, ein paar Umdrehungen reichen aus.
- 🟡 Entfernen Sie das xLCD mit den Schrauben von der Blende, indem Sie es nach oben ziehen.

SCHRITT 12 Abklemmen des xLCD



- 🟠 Ziehen Sie das FE-Kabel vorsichtig aus dem FE-Anschluss und entfernen Sie es.
- 🟢 Ziehen Sie das xLCD-Kabel vorsichtig vom xLCD ab.
- 🟡 Verpacken Sie das xLCD und den USB-Stick in die Luftpolsterfolie.

SCHRITT 13 Befestigen der Blende



Gehen Sie vorsichtig vor, um zu vermeiden, dass Sie die Teile zerkratzen oder die Dichtung an den Seiten des Druckerrahmens beschädigen.

- Hängen Sie die linke Seite der Blende in den linken Rahmen des Druckers ein und stellen Sie sicher, dass der quadratische Ausschnitt fest mit dem Rahmen verbunden ist.
- Befestigen Sie die rechte Seite der Blende am rechten Rahmen des Druckers und stellen Sie dabei sicher, dass der quadratische Ausschnitt sicher am Rahmen befestigt ist.
- Drücken Sie die Blende vorsichtig nach unten.

SCHRITT 14 Entfernen des Spulenhalters



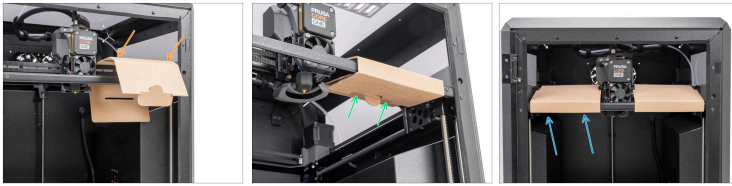
- i** Befolgen Sie diesen Schritt nur, wenn Sie den **CORE ONE+** verpacken. Wenn Sie keinen Spulenhalter dieses Typs haben, fahren Sie mit dem nächsten Schritt fort.
- Drehen Sie den Spulenhalter gegen den Uhrzeigersinn.
- Ziehen Sie den Spulenhalter nach dem Entriegeln aus dem Puck heraus.
- Der PRUSA CORE ONE+ muss so versandt werden, dass der **Spulenhalter nicht am Drucker befestigt ist**.
- Legen Sie im nächsten Schritt den Spulenhalter zusammen mit dem übrigen Zubehör in die Box für Filament.

SCHRITT 15 Verpacken des Zubehörs



- Legen Sie die folgenden Teile in einen Prusamentkarton oder eine ähnlich große Schachtel.
- ⚠ Der Karton darf maximal 23 cm breit und 21 cm lang sein (9 x 8,2 Zoll), damit er in die Seitenabdeckung des Druckers passt.
- Verpacktes xLCD
- Netzkabel
- Werkzeuge
- ⓘ Befolgen Sie den nächsten Punkt nur, wenn Sie die Buddy3D-Kamera installiert haben:
 - Buddy3D-Kamera in einer Plastiktüte/Papier/Luftpolsterfolie verpackt
- Schließen Sie den Karton und legen Sie ihn erst einmal beiseite.

SCHRITT 16 Sichern des CoreXY



- ◆ Bewegen Sie den Nextruder in die Mitte des CoreXY.
- ◆ Legen Sie den inneren CoreXY Kartoneinsatz auf die rechte Seite des CoreXY und den vorderen Rahmen.
- ◆ Befestigen Sie den inneren CoreXY Kartoneinsatz um die rechte Seite des CoreXY und den vorderen Rahmen.
- ◆ Wiederholen Sie den Vorgang auf der linken Seite des CoreXY.
- ◆ Schließen Sie die Tür.

SCHRITT 17 Befestigen der Kartenhülle des Druckers



- 🟠 Legen Sie die Kartenhülle des Druckers unter den Drucker.
- 🟢 Drehen Sie die Kartenhülle des Druckers um den Drucker herum.
- 🟡 Befestigen Sie die Kartenhülle des Druckers.
- 🔴 Legen Sie den Drucker vorsichtig auf seine rechte Seite.

Originalverpackungsmaterial
SCHRITT 18 Vorbereiten des Haupt-Kartons



⚠ Vergewissern Sie sich, dass die gehärteten Karton-Einsätze an ihrem Platz sind, bevor Sie den unteren Schaumstoff einsetzen.

- ◆** Setzen Sie den unteren Schaumstoffeinsatz in den Hauptkarton ein.
- ◆** Beachten Sie die Seite mit dem Türgriff. Achten Sie darauf, die Seite mit dem Türgriff richtig zu platzieren, damit der Griff in den Schaumstoffausschnitt gleitet.
- ◆** Fassen Sie die Griffe an der Kartonabdeckung des Druckers mit beiden Händen. Heben Sie den Drucker mit Ihren Knien an und stellen Sie ihn vorsichtig in den Hauptkarton.

SCHRITT 19 Befestigen des oberen Schaumstoffeinsatzes



- Setzen Sie den oberen Schaumstoffeinsatz ein.
- Legen Sie den Prusament Karton **gefüllt mit dem gesamten Zubehör** ein.
- Legen Sie das verpackte Druckblech ein.
- Legen Sie den oberen Kartoneinsatz auf den Drucker und befestigen Sie ihn.

Originalverpackungsmaterial
SCHRITT 20 Umwickeln des Pakets



- ◆ Verschließen und sichern Sie den Karton mit Packband.
- ⚠ **Wickeln Sie mindestens drei Schichten Klebeband um die mit roten Linien markierten Bereiche, die zeigen, wo der Karton versiegelt ist.**
- ◆ Wenn Sie diese haben, empfehlen wir Ihnen, die schwarze Verpackungsfolie oder transparente Frischhaltefolie zu verwenden, um die Schachtel zusätzlich zu schützen.

SCHRITT 21 Originalverpackungsmaterial Etikettieren der Verpackung



- Kleben Sie die Aufkleber „Fragile“ auf alle vier Seiten des Kartons. **Bringen Sie sie nicht auf der Ober- oder Unterseite des Pakets an.** Dies ist wichtig für die Handhabung des Pakets auf Seiten des Versanddienstleisters.
- ⓘ Das Versandetikett erhalten Sie von unserem Kundensupport.
- Legen Sie das Versandetikett auf eine Seite mit dem "Fragile" Aufkleber.

SCHRITT 22 Der Drucker ist bereit für den Versand.



- **Gute Arbeit!** Ihr Drucker ist bereit für den Versand.
