

Obsah

Jak zabalit tiskárnu Prusa CORE One k vrácení	
- původní balicí materiál	3
Krok 1 - Úvod	4
Krok 2 - Předpoklady	5
Krok 3 - Nářadí potřebné pro tento návod	6
Krok 4 - Potřebná balení pro tento návod	7
Krok 5 - Upevnění potřebné pro tento návod	7
Krok 6 - Zajištění rohů	8
Krok 7 - Příprava tiskárny	9
Krok 8 - Demontáž příslušenství	10
Krok 9 - Jak odstranit rámeček	11
Krok 10 - Odstranění rámečku	12
Krok 11 - Odpojení xLCD displeje	13
Krok 12 - Odpojení xLCD displeje	13
Krok 13 - Zajištění rámečku	14
Krok 14 - Odstranění držáku civky	15
Krok 15 - Balení příslušenství	16
Krok 16 - Zajištění CoreXY	17
Krok 17 - Zajištění kartonového krytu tiskárny	17
Krok 18 - Příprava hlavní krabice	18
Krok 19 - Upevnění horní ochranné pěny.	18
Krok 20 - Zabalení balíku	19
Krok 21 - Označení balíčku	20
Krok 22 - Tiskárna je připravena k odeslání.	20

Jak zabalit tiskárnu Prusa CORE One k vrácení - původní balicí materiál



help.prusa3d.com/g829351

Naskenujte QR kód
pro nejnovější verzi
kapitoly.



KROK 1 Úvod



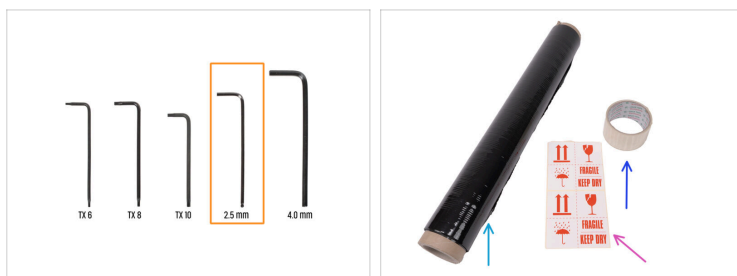
- ◆ Tento návod popisuje, jak připravit a zabalit tiskárnu **Prusa CORE One** k vrácení nebo opravě pomocí obalového materiálu, který dodáváme se sestavenými tiskárnami.
- ◆ **Pro tento návod si připravte kompletní originální obalový materiál, ve kterém vám byla tiskárna Original Prusa CORE One zaslána.**
- ◆ Pro získání přepravního štítku kontaktujte naši zákaznickou podporu.
- ⓘ Nezapomeňte si pozorně přečíst každý krok! Barvy na šestihorných odrážkách odpovídají značkám na fotografiích.
- ⚠ **Balík s tiskárnou je těžký! Při manipulaci vždy požádejte o pomoc jinou osobu.**

KROK 2 Předpoklady



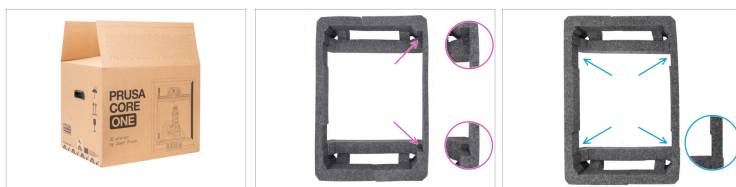
- ❗ Než začnete tiskárnu balit, vytáhněte telefon nebo fotoaparát a vyfotťte ji před zabalením a během něj.
- 🟡 Zkontrolujte, zda je na zadní desce vzadu na tiskárně nálepka se sériovým číslem. Pokud tam není, ihned kontaktujte podporu.
- 🛒 Stáhněte si **Prusa Servisní list PDF** a formulář vyplňte. Shrňte problém, aby naši technici mohli tiskárnu rychleji opravit.
 - ❗ Servisní list lze upravovat přímo z prohlížeče a měl by být zaslán spolu s fotografiemi procesu balení.
- ⚠️ **Při vyplňování servisního listu neodkazujte na chat nebo e-mailovou korespondenci! Vypište souhrn problémů, které se u vás vyskytly.**

KROK 3 Nářadí potřebné pro tento návod



- **Pro tento návod si prosím připravte:**
- Inbusový klíč 2,5 mm
- Černá balicí páska - volitelné, ale doporučené pro dodatečnou ochranu krabice.
- Balicí páska
- Nálepku "Křehké" ("Fragile") (4x) si můžete **stáhnout zde**.

KROK 4 Potřebná balení pro tento návod



Pro tento návod si prosím připravte:

- Prusa CORE One hlavní krabice (1x)
- Spodní ochranná pěna (1x)
 - i** Všimněte si výřezů pro úchyt dvířek.
- Horní ochranná pěna (1x)
 - i** Všimněte si výřezů pro panty.
- Pokračujte k dalšímu kroku.

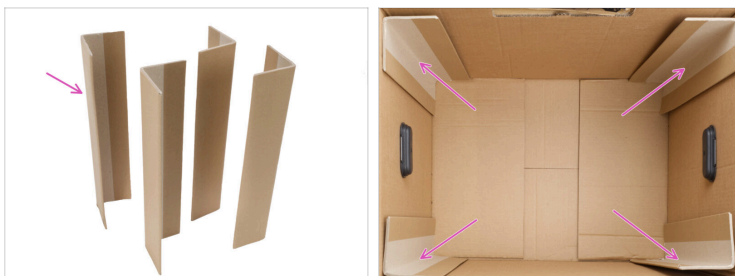
KROK 5 Upevnění potřebné pro tento návod



Pro tento návod si prosím připravte:

- Kartonový kryt tiskárny (1x)
- Horní kartonová vložka (1x)
- Krabice Prusament na příslušenství (1x)
- Vnitřní kartonová fixace CoreXY (2x)

KROK 6 Zajištění rohů



- Do každého rohu krabice umístěte jednu ze čtyř vložek z tvrzeného kartonu.

KROK 7 Příprava tiskárny



- i Pokud máte verzi CORE ONE+, držák cívky se liší.
- Pokud jste zavedli filament, vysuňte ho z hotendu. Na obrazovce přejděte do *Filament* -> *Vysunout Filament*.
- Vyjměte filament z hotendu. Je nutné jej úplně odstranit z tiskárny.
- Odstraňte tiskový plát a zajistěte jej bublinkovou fólií nebo několika vrstvami papíru, aby se nepoškrábal. Zajištěný tiskový plát odložte stranou na později.
- Posuňte osu Z dolů. Na obrazovce přejděte do *Ovládání* -> *Posunout osu* -> *Posunout Z*.
- Nechte tiskárnu zchladnout. Na obrazovce přejděte do nabídky *Přehřev* -> *Zchladit*.
- ⚠ **Vyčkejte, až horké díly zchladnou na okolní teplotu. To zabere přibližně 10 minut.**

KROK 8 Demontáž příslušenství



- 🟠 Vypněte tiskárnu pomocí tlačítka na zadní straně.
- 🟡 Odpojte napájecí kabel od tiskárny a ze zásuvky.
- 🟣 Vyjměte USB disk z xLCD.
- 📄 **i** Pokud máte nainstalovanou kameru Buddy3D, postupujte podle těchto kroků:
 - 🟠 Odpojte kabel USB-C od kamery.
 - 🟢 Kamera je uchycena magnetem. Kameru vyjmete tak, že ji vytáhnete z rámu tiskárny a odložíte stranou.

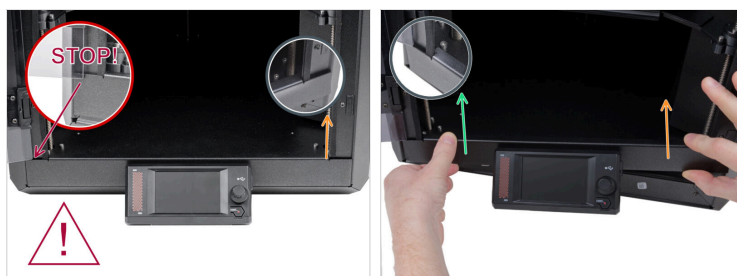
Jak zabalit tiskárnu Prusa CORE One k vrácení - původní balicí materiál

KROK 9 Jak odstranit rámeček



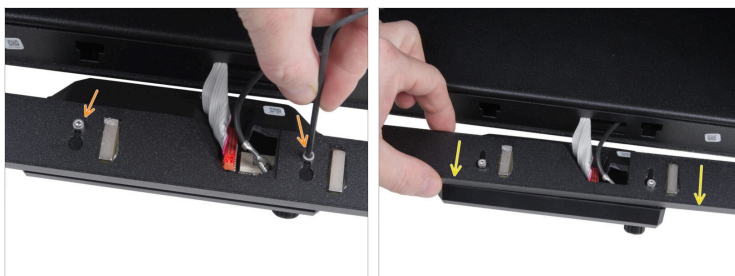
- (i)** Vzhledem k požadavkům na přepravu musí být sestava LCD zabalena samostatně. Tento krok ukazuje, jak opatrně sejmout rámeček spolu se sestavou xLCD.
- ⚠** Postupujte opatrně, abyste se vyhnuli poškození dveří nebo těsnění. **Zkontrolujte, zda rámeček není zaklíněn za dvířky.**
- 🟢** Uchopte xLCD oběma rukama.
- 🟢** Opatrně nakloňte spodní stranu tak, aby se rámeček oddělil od rámu.

KROK 10 Odstranění rámečku



- ⚠ Postupujte opatrně, abyste se vyhnuli poškození dvířek nebo těsnění. **Zkontrolujte, zda rámeček není zaklíněn za dvířky.**
- Následujícím postupem opatrně vyjměte sestavu displeje (xLCD a rámeček) z tiskárny:
 - Pomalu zvedněte rámeček na pravé straně.
 - Zvedněte levou stranu předního panelu z levého rámu tiskárny a vytáhněte celou sestavu z tiskárny.
- ⚠ **Uvědomte si, že k LCD displeji jsou stále připojeny kabely. Za sestavu netahejte, aby nedošlo k jejímu poškození!**
- Umístěte displej xLCD a rámeček před tiskárnu.

KROK 11 Odpojení xLCD displeje



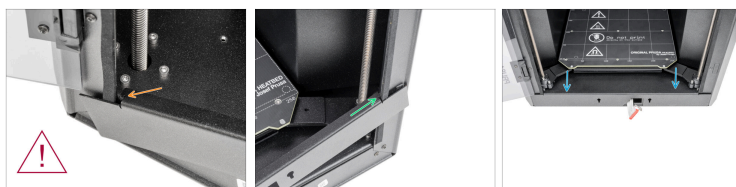
- Šrouby povolte pomocí 2,5mm inbusového klíče, stačí několik otáček.
- Vyjměte displej xLCD se šrouby z rámečku tahem nahoru.





KROK 12 Odpojení xLCD displeje



- Opatrně vytáhněte FE kabel z FE konektoru a vyjměte jej.
- Opatrně odpojte xLCD kabel od xLCD.
- Zabalte xLCD a USB disk do ochranné bublinkové fólie.

KROK 13 Zajištění rámečku



-  **Postupujte opatrně, abyste nepoškrábali díly nebo nepoškodili těsnění na bocích rámu tiskárny.**
-  Zahákněte levou stranu rámečku za levý rám tiskárny a ujistěte se, že je čtvercový výřez pevně spojen s rámem.
 -  Připevněte pravou stranu rámečku k pravému rámu tiskárny a ujistěte se, že je čtvercový výřez pevně spojen s rámem.
 -  Opatrně zatlačte rámeček dolů.

KROK 14 Odstranění držáku cívky



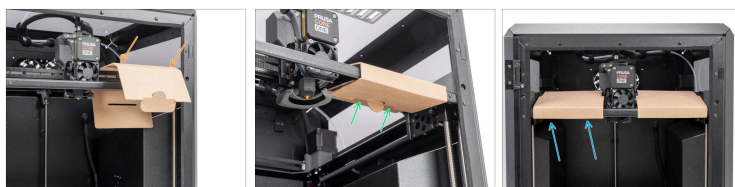
- i Tento krok provedte pouze v případě, že balíte **CORE ONE+**. Pokud nemáte tento typ držáku cívky, pokračujte k dalšímu kroku.
- Otočte držák cívky proti směru hodinových ručiček.
- Jakmile je držák cívky odemčen, vytáhněte jej ven z puku.
- Tiskárna PRUSA CORE ONE+ musí být přepravována s **držákem cívky odpojeným od tiskárny**.
- Vložte držák cívky do krabice s filamentem společně s ostatním příslušenstvím v dalším kroku.

KROK 15 Balení příslušenství



- Následující díly vložte do krabice Prusament nebo podobně velké krabice:
 - ⚠ **Krabice musí mít maximální šířku 23 cm a délku 21 cm, aby se vešla do bočního krytu tiskárny.**
- Zabalené xLCD
- Napájecí kabel
- Nástroje
- ⓘ Další bod proveďte pouze v případě, že máte nainstalovanou kameru Buddy3D:
 - Kamera Buddy3D je zabalená v plastovém sáčku/papíru/b ublínkové fólii
- Zavřete krabici a prozatím ji odložte stranou.

KROK 16 Zajištění CoreXY



- Přesuňte Nextruder do středu CoreXY.
- Vnitřní kartonovou vložku CoreXY umístěte do pravé strany CoreXY a předního rámu.
- Zajistěte vnitřní kartonovou vložku CoreXY kolem pravé strany CoreXY a předního rámu.
- Tento postup opakujte na levé straně CoreXY.
- Zavřete dvířka.

KROK 17 Zajištění kartonového krytu tiskárny



- Umístěte kartonový kryt tiskárny pod tiskárnu.
- Otočte kartonový kryt tiskárny kolem tiskárny.
- Zajistěte kartonový kryt tiskárny
- Opatrně položte tiskárnu na pravý bok.

KROK 18 Příprava hlavní krabice



⚠ Než vložíte spodní pěnu, ujistěte se, že jsou vložky z tvrzeného kartonu na svém místě.

- 🟢 Vložte spodní pěnovou výplň do hlavní krabice.
- 🟠 Všimněte si strany krabice na door handle (rukojeť dvířek). Dbejte na správné umístění strany s rukojetí, aby rukojeť vklouzla do pěnového výřezu.
- 🟣 Uchopte oběma rukama rukojeti na kartonovém krytu tiskárny. Zvedněte kolena a opatrně vložte tiskárnu do hlavní krabice.

KROK 19 Upevnění horní ochranné pěny.



- 🟢 Vložte dovnitř horní ochrannou pěnu.
- 🟠 Umístěte dovnitř krabici od Prusamentu **naplněnou příslušenstvím**.
- 🟣 Vložte dovnitř zabalený tiskový plát.
- 🟡 Umístěte a zajistěte horní kartonovou vložku na horní straně tiskárny.

KROK 20 Zabalení balíku



- Krabici uzavřete a zajistěte pomocí balicí pásky.
- ⚠ **Místa označená červenými čarami, které ukazují, kde je karton uzavřen, oblepte alespoň třikrát lepící páskou.**
- Doporučujeme použít černou balicí fólii, pokud ji máte, nebo průhlednou potravinářskou fólii, aby byla krabice ještě lépe chráněna.

Jak zabalit tiskárnu Prusa CORE One k vrácení - původní balicí materiál

KROK 21 Označení balíčku



- Umístěte nálepky "Fragile" na všechny čtyři strany krabice. **Nelepte je na horní ani spodní stranu.** Toto je důležité pro manipulaci se zásilkou na straně dopravce.
- i** Pro získání přepravního štítku kontaktujte naši zákaznickou podporu.
- Umístěte přepravní štítek na stranu s nálepkou "Fragile" (křehké).

KROK 22 Tiskárna je připravena k odeslání.



- Skvělá práce!** Vaše tiskárna je připravena k odeslání.
