

Tabla de Contenido

Cómo reemplazar la boquilla Prusa (CORE One)

| | |
|--|----|
| | 3 |
| Paso 1 - Introducción | 4 |
| Paso 2 - Herramientas necesarias para este capitulo | 5 |
| Paso 3 - Preparación de la Impresora (parte 1) | 6 |
| Paso 4 - Preparación de la Impresora (parte 2) | 7 |
| Paso 5 - Extracción Cubierta Superior | 7 |
| Paso 6 - Protección Base Calefactable | 8 |
| Paso 7 - Nextruder Destapado | 9 |
| Paso 8 - Desconexión Cables | 9 |
| Paso 9 - Extracción Conjunto Hotend | 10 |
| Paso 10 - Retirada Boquilla Prusa | 10 |
| Paso 11 - Preparación Piezas Boquilla Prusa | 11 |
| Paso 12 - Instalación Boquilla Prusa | 12 |
| Paso 13 - Preparación Piezas Conjunto Hotend | 13 |
| Paso 14 - Inserción del Hotend | 14 |
| Paso 15 - Comprobación Inserción Boquilla | 15 |
| Paso 16 - Orientación Cables Hotend | 16 |
| Paso 17 - Conexión de los Cables | 16 |
| Paso 18 - Cubierta del Nextruder | 17 |
| Paso 19 - Cubierta Superior | 18 |
| Paso 20 - Encendiendo la Impresora | 18 |
| Paso 21 - Configuración de la Boquilla | 19 |
| Paso 22 - Comprobación final | 20 |

Cómo reemplazar la boquilla Prusa (CORE One)



help.prusa3d.com/g821172

Escanea el código
QR para ver la última
versión de este
capítulo.

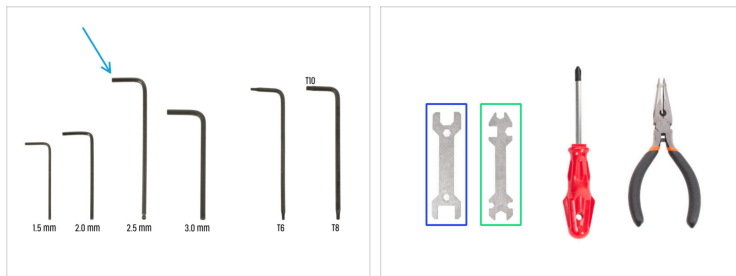


PASO 1 Introducción



- ◆ Esta guía te guiará a través del proceso de **cambio de la boquilla Prusa** en la **Prusa CORE One**.
- ⓘ If you can print additional parts, there is also a **faster alternative** method that uses a printed jig for the nozzle swap. Follow the instructions on [Printables.com](https://www.printables.com).
- ⓘ Las siguientes instrucciones son compatibles con todos los diámetros de las boquillas Prusa.
- ◆ Todas las piezas necesarias están disponibles en nuestra tienda prusa3d.com.
- 📌 Ten en cuenta que debes iniciar sesión para tener acceso a la sección de repuestos.

PASO 2 Herramientas necesarias para este capítulo



● **Por favor prepara las herramientas para este capítulo:**

- Llave Allen de 2.5mm
- Llave plana 13-16
- Llave universal

PASO 3 Preparación de la Impresora (parte 1)



- ❖ Cierra las puertas de la impresora.
- ❖ Descarga el filamento. Visita el menú **Filamento** y selecciona **Descargar Filamento**.
- ❖ Descarga el filamento de la impresora.
- ❖ Retira la bobina de filamento de la impresora.
- ⚠ **Asegúrate de que la impresora se ha enfriado completamente.**
 - ❖ En la pantalla de la impresora, ve a *Precalentar* -> *ENFRIAR* y espera a que las temperaturas desciendan a niveles ambientales. Esto puede tardar varios minutos.

PASO 4 Preparación de la Impresora (parte 2)



- ◆ Abre el menú **Control > Mover Eje > Mover Z** ajústalo a unos 100mm o más.
- ◆ Espera hasta que la base calefactable se mueva hacia abajo.
- ◆ Apaga la impresora mediante el interruptor situado en la parte posterior.
- ◆ Desconecta la impresora de la corriente.

PASO 5 Extracción Cubierta Superior



- ◆ Abre la impresora. Desde el interior, busca el remache de nylon situado en la parte delantera derecha de la cubierta superior. Empújalo hacia fuera para desbloquearlo.
- ◆ A continuación, retira el remache desde el exterior.
- ◆ Retira los remaches de nylon restantes de la cubierta superior utilizando la misma técnica.
- ◆ Retira la cubierta superior.

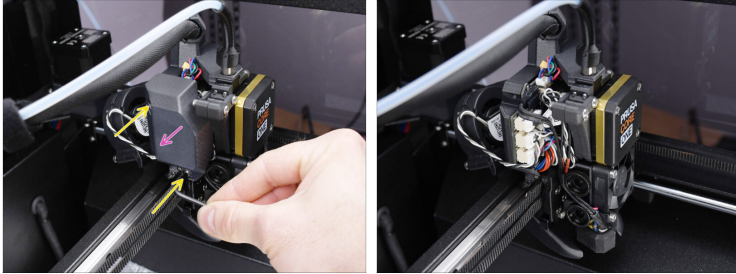
PASO 6 Protección Base Calefactable



⚠ ¡Antes de continuar, te recomendamos proteger primero la base calefactable!

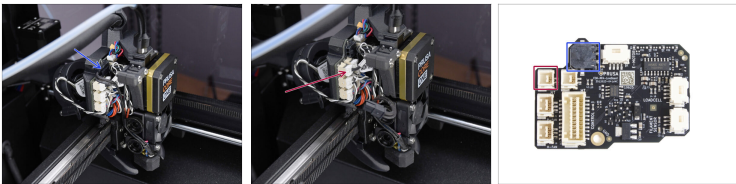
- Utiliza un trozo de tela u otro material lo suficientemente grueso como para cubrir la base calefactable. Así te asegurarás de no dañar (arañar) la superficie durante el proceso.

PASO 7 Nextruder Destapado



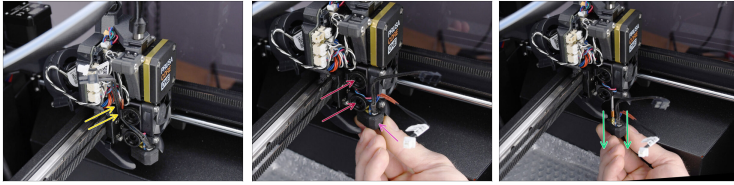
- Pasemos al lado izquierdo del Nextruder.
- Con la llave Allen de 2.5mm, retira el tornillo M3x10 en la parte superior, que sujeta la tapa lateral.
- 📌 Algunas de las primeras impresoras CORE One pueden tener dos tornillos M3x10bT en su lugar. En este caso, utiliza el destornillador T10 en su lugar.
- Retira la tapa.

PASO 8 Desconexión Cables



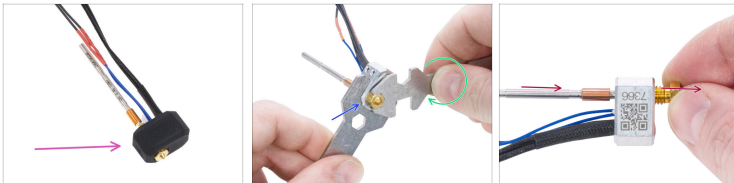
- ⚠ **Cada conector tiene una pestaña de seguridad. Es necesario presionar la pestaña antes de desconectar. De lo contrario, el conector podría dañarse.**
- Desconecta el cable del calefactor del hotend.
- Desconecta el cable del termistor del hotend.

PASO 9 Extracción Conjunto Hotend



- ◆ Retira los cables del hotend de la guía de cables.
- ◆ Sujeta el hotend con la mano.
- ◆ Utiliza la otra mano para aflojar los dos tornillos de pulgar. **No es necesario retirarlos por completo**, basta con darles unas vueltas.
- ⚠ Cuidado, ¡el conjunto del hotend puede caerse!
- ◆ Extrae el conjunto del hotend del disipador térmico.

PASO 10 Retirada Boquilla Prusa



- ◆ Retira el calcetín de silicona del bloque calefactor.
- ◆ Utiliza la llave 13-16 para sujetar firmemente el bloque calefactor.
- ◆ Utiliza el hueco de 7 mm de la llave universal para sujetar y aflojar la boquilla.
- ◆ Desenrosca manualmente y retira la boquilla Prusa del conjunto del hotend.

PASO 11 Preparación Piezas Boquilla Prusa

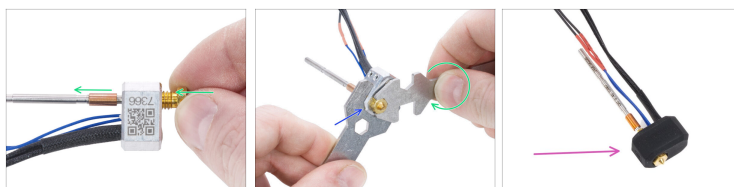


● **Para los siguientes pasos, por favor prepara:**

◆ Nueva Boquilla Prusa (1x)

ⓘ Consulta el artículo de Diferentes tipos de boquillas para más información sobre las opciones disponibles.

PASO 12 Instalación Boquilla Prusa



- ◆ Atornilla la nueva boquilla completamente en el bloque calefactor hasta que toque la superficie del bloque calefactor.
- ◆ Sujeta firmemente el bloque calefactor con la llave 13-16.
- ◆ Utiliza el corte de 7 mm de la llave universal para apretar la boquilla contra el bloque calefactor. **¡Evita aplicar una fuerza excesiva!**
 - ⓘ El valor de par especificado es 1.5 Nm (13.3 lb-in). Se recomienda utilizar una llave dinamométrica.
- ◆ Opcionalmente, instala el calcetín de silicona.

PASO 13 Preparación Piezas Conjunto Hotend



● **Para los siguientes pasos, por favor prepara:**

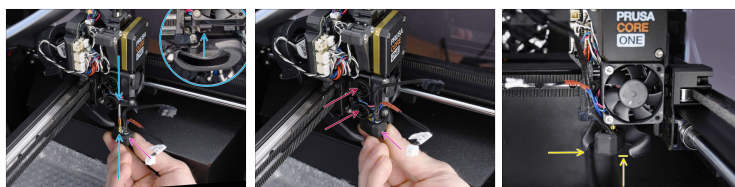
◆ Conjunto del Hotend (1x)

ⓘ El conjunto del hotend CORE One tiene un Caletín de Silicona Nextruder instalado por defecto. Es opcional y puedes retirarlo en cualquier momento.

● Para más información, lee el artículo Caletín de Silicona del Nextruder.

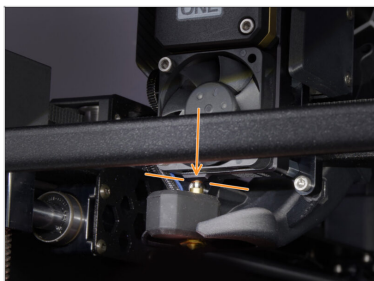
📌 La boquilla predeterminada de la CORE One es la HF de 0.4mm, (versión de Alto Flujo) etiquetada CHT

PASO 14 Inserción del Hotend



- ◆ Localiza la abertura correspondiente en la parte inferior del disipador térmico del extrusor e introduce completamente el hotend en el disipador.
- ◆ Al mismo tiempo, mantén los cables del hotend apuntando hacia delante, ligeramente inclinados.
- ⓘ El conjunto debe encajar en el hueco de la cubierta del ventilador con la holgura adecuada.
- ◆ Sigue empujando el conjunto del hotend hacia arriba y aprieta ambos tornillos de pulgar para fijarlo en su sitio.
- ◆ Asegúrate de que el hotend está completamente insertado en el disipador. Debe alinearse como se muestra en la imagen y no debe sobresalir por debajo de la cubierta del ventilador.

PASO 15 Comprobación Inserción Boquilla

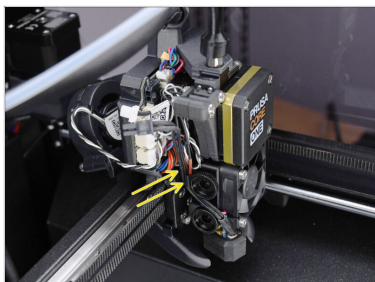


- Comproba que la boquilla está **completamente insertada** en el disipador. El anillo de cobre de la boquilla no debe ser visible si está correctamente asentada.

⚠ Si no se inserta completamente, puede provocar una transferencia de calor deficiente y, potencialmente, atascos en la boquilla.

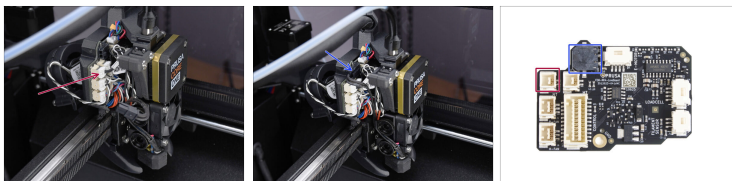
i Para ajustar la posición de la boquilla, afloja los tornillos de mariposa, vuelve a colocar la boquilla y, a continuación, vuelve a apretar los tornillos, mientras empujas el conjunto del hotend hacia arriba.

PASO 16 Orientación Cables Hotend



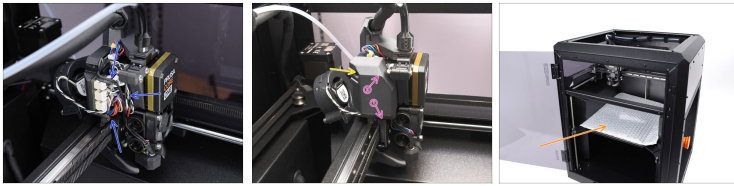
- ◆ Localiza la guía del cable (gancho de plástico) detrás de los tornillos de pulgar. Guía primero el cable del termistor a través del canal. A continuación, inserta el cable del calentador del hotend.

PASO 17 Conexión de los Cables



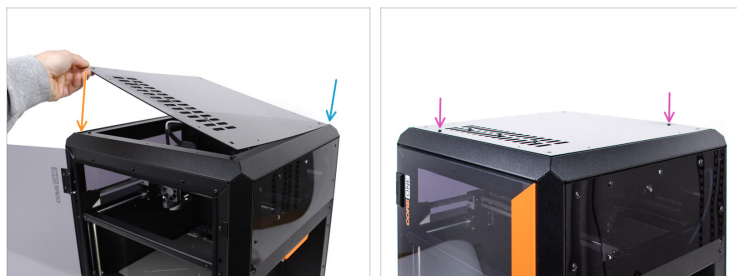
- ◆ Conecta el termistor del hotend a la ranura superior izquierda de la LoveBoard.
- ◆ Conecta el calentador del hotend a la ranura negra de la parte superior de la LoveBoard.

PASO 18 Cubierta del Nextruder



- ◆ Organiza los cables para que no sobresalgan.
- ◆ Coloca la cubierta en el lado izquierdo del conjunto del Nextruder.
 - ◆ Engánchalo primero por abajo.
 - ◆ Empújalo hacia el Nextruder.
- ◆ Fija la tapa en su sitio usando los tornillos M3x10.
- ◆ Retira el material protector de la base calefactable.

PASO 19 Cubierta Superior



- Ahora, podemos volver a instalar la cubierta superior.
- Alinea la tapa con el marco metálico de la esquina derecha.
- Alinea también la tapa con el hueco de la parte delantera
- Fija la cubierta en su sitio utilizando dos remaches de nylon en las aberturas marcadas.

PASO 20 Encendiendo la Impresora



- Cierra la puerta.
- Conecta la impresora a la corriente.
- Enciende la impresora.

PASO 21 Configuración de la Boquilla



⚠ Este paso solo es importante si ha cambiado el diámetro o el tipo de boquilla.

- Visita el menú de **Ajustes > Hardware > Cabezal**
- Selecciona el **Diámetro de boquilla** que estás utilizando (por ejemplo, 0.25 / 0.3 / 0.4 / 0.5 / 0.6 / 0.8)
 - ⓘ En la CORE One, 0.40 mm es el diámetro de la boquilla por defecto.
- Activa la opción de **Caletín de silicona** si estás utilizando uno.
- Selecciona un tipo de boquilla.
 - ⓘ En la CORE One, la boquilla High Flow es la predeterminada.

PASO 22 Comprobación final



- ◆ Para verificar las conexiones, ve a **Control > Temperatura > Temperatura Boquilla** y ajústala por encima de 200°C.
- ◆ Vuelve a la pantalla principal y comprueba la barra inferior para asegurarte de que la temperatura aumenta según lo previsto.



¡Buen trabajo! Ya puedes volver a utilizar la impresora.
